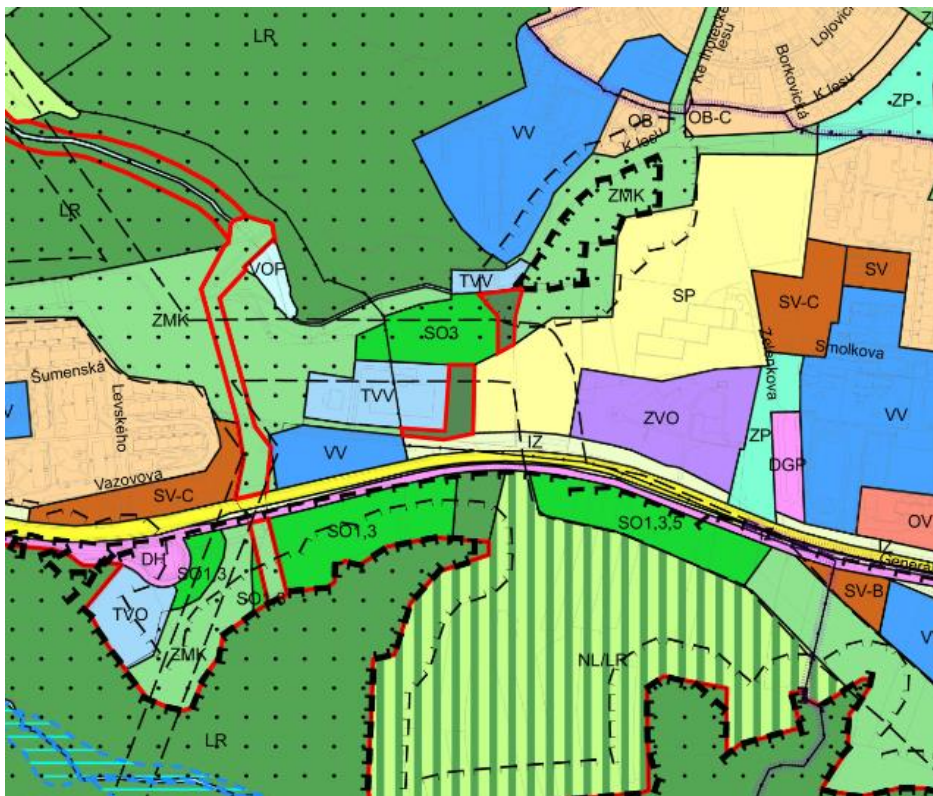


# Vyhodnocení vlivů Změny ÚP hl. m. Prahy č. 3101/10 na udržitelný rozvoj území



**k projednání dle § 50 stavebního zákona**

## Říjen 2022





**IPR**  
**PRAHA**

Objednatel:  
**Institut plánování a rozvoje hlavního města Prahy,**  
**příspěvková organizace**  
Vyšehradská 57/2077, 128 00 Praha 2 – Nové Město



Projektant:  
**Atelier T-plan, s.r.o.**  
Sezimova 380/13, 140 00 Praha 4 — Nusle

**Vyhodnocení vlivů Změny ÚP hl. m. Prahy č. 3101/10**  
**na udržitelný rozvoj území**  
k projednání dle § 50 stavebního zákona

.....  
RNDr. Libor Krajíček  
jednatel a ředitel společnosti

.....  
RNDr. Libor Krajíček  
hlavní řešitel

.....  
Mgr. Alena Smrčková, Ph.D.  
zodpovědný řešitel části A

.....  
Ing. Roman Soukup  
zodpovědný řešitel částí C až F

**Říjen 2022**  
Zakázka č. 2020 003



## ŘEŠITELSKÝ TÝM

### Atelier T-plan, s.r.o.

- RNDr. Libor Krajíček
  - ⇒ autorizovaná osoba dle § 19 zákona č. 100/2001 Sb., ve znění pozdějších předpisů pro zpracování dokumentací a posudků; č. autorizace: MZP/2021/710/5305
- Mgr. Alena Smrčková, Ph.D.
  - ⇒ autorizovaná osoba dle § 19 zákona č. 100/2001 Sb., ve znění pozdějších předpisů pro zpracování dokumentací a posudků; č. autorizace: MZP/2021/710/5060
  - ⇒ autorizovaný architekt dle § 4 zák. č. 360/1992 Sb., ve znění pozdějších předpisů, pro obor krajinářská architektura; č. autorizace 04 999
- Ing. Roman Soukup
- Ing. Petr Cejnar
- Ing. Andrea Špicarová

### Externí spolupráce

- Mgr. Jan Karel (ATEM – Atelier ekologických modelů, s.r.o.)
  - ⇒ autorizovaná osoba dle § 19 zákona č. 100/2001 Sb., ve znění pozdějších předpisů, pro oblast posuzování vlivů na veřejné zdraví; č. autorizace 11/2019
  - ⇒ autorizovaná osoba dle § 23 zákona č. 201/2012 Sb. ve znění pozdějších předpisů, pro zpracování rozptylových studií; č. autorizace: 2108/780/10/KS
- Mgr. Robert Polák (ATEM – Atelier ekologických modelů, s.r.o.)
  - ⇒ autorizovaná osoba dle § 19 zákona č. 100/2001 Sb., ve znění pozdějších předpisů, pro oblast posuzování vlivů na veřejné zdraví; č. autorizace 10/2019
  - ⇒ autorizovaná osoba dle § 23 zákona č. 201/2012 Sb. ve znění pozdějších předpisů, pro zpracování rozptylových studií; č. autorizace: 2733/780/10/KS
- Ing. Josef Martinovský (ATEM – Atelier ekologických modelů, s.r.o.)
- Ing. Michal Nosál, DiS.



## OBSAH

<b>A.</b>	<b>VYHODNOCENÍ VLIVŮ NA ŽIVOTNÍ PROSTŘEDÍ DLE PŘÍLOHY STAVEBNÍHO ZÁKONA.....</b>	<b>1</b>
1.	STRUČNÉ SHRNUÍ OBSAHU A HLAVNÍCH CÍLŮ ZMĚNY ÚPD, VZTAH K JINÝM KONCEPCÍM .....	1
1.1	Shrnutí obsahu změny ÚP hl. m. Prahy č. Z 3101/10 .....	1
1.2	Vztah změny ÚP hl. m. Prahy č. Z 3101/10 k jiným koncepcím.....	4
2.	ZHODNOCENÍ VZTAHU ZMĚNY ÚPD K CÍLŮM OCHRANY ŽIVOTNÍHO PROSTŘEDÍ PŘIJATÝM NA VNITROSTÁTNÍ ÚROVNI .....	5
2.1	Národní koncepce a strategie .....	5
2.2	Regionální koncepce a strategie.....	17
2.3	Referenční rámec cílů ochrany životního prostředí .....	22
3.	ÚDAJE O SOUČASNÉM STAVU ŽIVOTNÍHO PROSTŘEDÍ V ŘEŠENÉM ÚZEMÍ A JEHO PŘEDPOKLÁDANÉM VÝVOJI, POKUD BY NEBYLA UPLATNĚNA ZMĚNA ÚPD.....	24
4.	CHARAKTERISTIKY ŽIVOTNÍHO PROSTŘEDÍ, KTERÉ BY MOHLY BÝT UPLATNĚNÍM ZMĚNY ÚPD VÝZNAMNĚ OVLIVNĚNY.....	31
4.1	Limity využití území ve vymezené ploše a v přilehlém území .....	31
4.2	Složková analýza .....	33
4.3.	Prostorová analýza .....	34
5.	SOUČASNÉ PROBLÉMY A JEVI ŽIVOTNÍHO PROSTŘEDÍ, KTERÉ BY MOHLY BÝT UPLATNĚNÍM ZMĚNY ÚPD VÝZNAMNĚ OVLIVNĚNY, ZEJMÉNA S OHLEDEM NA ZVLÁŠTĚ CHRÁNĚNÁ ÚZEMÍ A PTAČÍ OBLASTI .....	35
6.	ZHODNOCENÍ STÁVAJÍCÍCH A PŘEDPOKLÁDANÝCH VLIVŮ NAVRHOVANÝCH VARIANT ZMĚNY ÚPD .....	37
6.1.	Vysvětlení pojmů a způsob hodnocení.....	37
6.2	Souhrnné vyhodnocení vlivů na obyvatelstvo, složky životního prostředí, kulturně historické dědictví a hmotný majetek.....	39
6.3	Výsledky vyhodnocení kumulativních a synergických vlivů .....	43
7.	POROVNÁNÍ ZJIŠTĚNÝCH NEBO PŘEDPOKLÁDANÝCH Kladných a záporných vlivů dle jednotlivých variant řešení a jejich zhodnocení, popis použitých metod vyhodnocení včetně jejich omezení. ....	44
8.	POPIS NAVRHOVANÝCH OPATŘENÍ PRO PŘEDCHÁZENÍ, SNÍŽENÍ NEBO KOMPENZACI VŠECH ZJIŠTĚNÝCH NEBO PŘEDPOKLÁDANÝCH ZÁVAŽNÝCH ZÁPORNÝCH VLIVŮ NA ŽIVOTNÍ PROSTŘEDÍ.....	47
9.	ZHODNOCENÍ ZPŮSOBU ZAPRACOVÁNÍ VNITROSTÁTNÍCH CÍLŮ OCHRANY ŽIVOTNÍHO PROSTŘEDÍ DO ÚZEMNĚ PLÁNOVACÍ DOKUMENTACE A JEJICH ZOHLEDNĚNÍ PŘI VÝBĚRU VARIANT ŘEŠENÍ .....	49
10.	NÁVRH UKAZATELŮ PRO SLEDOVÁNÍ VLIVŮ ZMĚNY ÚPD NA ŽIVOTNÍ PROSTŘEDÍ...	50
11.	NÁVRH POŽADAVKŮ NA ROZHODOVÁNÍ VE VYMEZENÝCH PLOCHÁCH A KORIDORECH Z HLEDISKA MINIMALIZACE NEGATIVNÍCH VLIVŮ NA ŽIVOTNÍ PROSTŘEDÍ.....	51
12.	NETECHNICKÉ SHRNUÍ VÝŠE UVEDENÝCH ÚDAJŮ .....	53
13.	ZÁVĚR (NÁVRH STANOVISKA).....	56

14.	VYHODNOCENÍ POŽADAVKŮ PŘÍSLUŠNÉHO ÚŘADU K NÁVRHU ZADÁNÍ ZMĚNY Č. Z 3101/10 .....	57
15.	PŘÍLOHY .....	58
15.1	Hodnoty a limity .....	59
15.2	Hodnotící tabulka změny č. Z 3101/10.....	60
<b>B.</b>	<b>VYHODNOCENÍ VLIVŮ NA PTAČÍ OBLASTI A EVROPSKY VÝZNAMNÉ LOKALITY.....</b>	<b>63</b>
<b>C.</b>	<b>VYHODNOCENÍ VLIVŮ NA SKUTEČNOSTI ZJIŠTĚNÉ V ÚZEMNĚ ANALYTICKÝCH PODKLADECH ..</b>	<b>64</b>
1.	METODICKÝ PŘÍSTUP .....	64
2.	VYHODNOCENÍ VLIVŮ NA VYBRANÉ SKUTEČNOSTI ÚAP HMP.....	67
<b>D.</b>	<b>VYHODNOCENÍ VLIVŮ NA JINÉ SKUTEČNOSTI NEPODCHYCENÉ V ÚZEMNĚ ANALYTICKÝCH PODKLADECH .....</b>	<b>69</b>
<b>E.</b>	<b>VYHODNOCENÍ PŘÍNOSU K NAPLNĚNÍ PRIORITY ÚZEMNÍHO PLÁNOVÁNÍ OBSAŽENÝCH V ZÚR HL. M. PRAHY .....</b>	<b>70</b>
1.	VÝCHODISKA A METODICKÝ PŘÍSTUP .....	70
2.	VYHODNOCENÍ PŘÍNOSU K NAPLNĚNÍ PRIORITY ÚZEMNÍHO PLÁNOVÁNÍ OBSAŽENÝCH V ZÚR HL. M. PRAHY .....	71
<b>F.</b>	<b>VYHODNOCENÍ VLIVŮ NA UDRŽITELNÝ ROZVOJ ÚZEMÍ – SHRNUÍ .....</b>	<b>73</b>
	<b>SEZNAM ZKRATEK.....</b>	<b>75</b>
	<b>SEZNAM POUŽITÝCH PODKLADŮ .....</b>	<b>80</b>

## SEZNAM TABULEK

<i>Tab. 1 Shrnutí obsahu změny ÚP hl. m. Prahy č. Z 3101/10.....</i>	<i>1</i>
<i>Tab. 2 Souhrnná bilance ploch dle způsobu využití po změně č. Z 3101/10.....</i>	<i>4</i>
<i>Tab. 3 Klasifikace vztahu změny č. Z 3101/10 k cílům ochrany ŽP.....</i>	<i>5</i>
<i>Tab. 4 Referenční rámec cílů ochrany životního prostředí pro změnu č. Z 3101/10 .....</i>	<i>23</i>
<i>Tab. 5 Průměrné hodnoty koncentrací znečišťujících látek za období 2016 – 2020.....</i>	<i>25</i>
<i>Tab. 6 Výsledky měření kvality ovzduší na stanici Praha 4 - Libuš – rok 2021 .....</i>	<i>26</i>
<i>Tab. 7 Porovnání změny Z 3101/10 s nulovou variantou .....</i>	<i>44</i>
<i>Tab. 8 Klasifikace způsobu zapracování referenčních cílů ochrany ŽP do změny ÚP .....</i>	<i>49</i>
<i>Tab. 9 Zhodnocení způsobu zapracování referenčních cílů ochrany ŽP do změny č. Z 3101/10 .....</i>	<i>49</i>
<i>Tab. 10 Ukazatele pro sledování vlivů změny č. Z 3101/10 na životní prostředí.....</i>	<i>50</i>



<i>Tab. 11 Vyhodnocení požadavků příslušného úřadu k posouzení změny č. Z 3101/10.....</i>	<i>57</i>
<i>Tab. 12 Oblasti a principy udržitelného rozvoje dle ÚAP HMP 2020 z hlediska řešení ÚP hl. m. Prahy</i>	<i>64</i>
<i>Tab. 13 Vyhodnocení vlivů změny č. Z 3101/10 na vybrané cíle udržitelného rozvoje dle ÚAP HMP 2020.....</i>	<i>67</i>
<i>Tab. 14 Klasifikace míry souladu s prioritami platných ZÚR hl. m. Prahy .....</i>	<i>70</i>
<i>Tab. 15 Hodnocení přínosů změny č. Z 3101/10 k naplnění priorit územního plánování obsažených v ZÚR hl. m. Prahy .....</i>	<i>71</i>

## **SEZNAM OBRÁZKŮ**

<i>Obrázek 1: Současný způsob využití plochy č. 3101/10 a přilehlého území .....</i>	<i>24</i>
<i>Obrázek 2: Plocha změny č. Z 3101/10 ve vztahu k ZCHÚ.....</i>	<i>28</i>

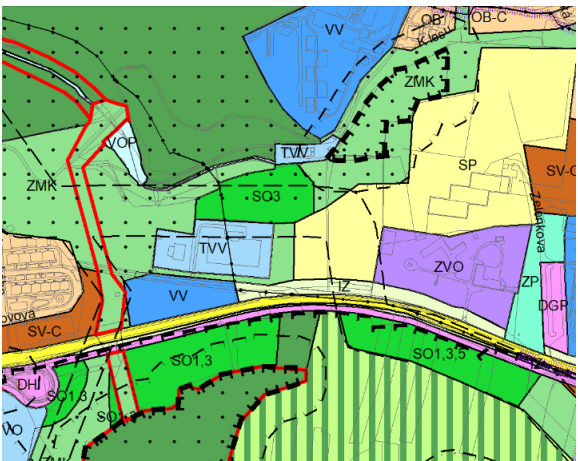



## A. VYHODNOCENÍ VLIVŮ NA ŽIVOTNÍ PROSTŘEDÍ DLE PŘÍLOHY STAVEBNÍHO ZÁKONA

### 1. STRUČNÉ SHRNUÍ OBSAHU A HLAVNÍCH CÍLŮ ZMĚNY ÚPD, VZTAH K JINÝM KONCEPCÍM

#### 1.1 Shrnutí obsahu změny ÚP hl. m. Prahy č. Z 3101/10

Tab. 1 Shrnutí obsahu změny ÚP hl. m. Prahy č. Z 3101/10  
Změna č. Z 3101/10

Změna č. Z 3101/10	
Městská část:	Praha 12
Katastrální území:	Kamýk
Parcelní číslo:	dle vymezení v grafické části
Hlavní cíl změny:	změna funkčního využití ploch
Využití plochy dle platného ÚP HMP	Navrhovaná změna
	
zeleň městská a krajinná /ZMK/, celoměstský systém zeleně /CSZ/	sportu /SP/
<p><b>Odůvodnění Změny č. 3101/10</b></p> <p>Návrh změny byl na základě schváleného zadání zpracován invariantně.</p> <p>Změna navrhuje plochy sportu /SP/ na úkor stávajících ploch zeleň městská a krajinná /ZMK/ a celoměstský systém zeleně /CSZ/.</p> <p>Řešené území sestává ze dvou na sebe nenavazujících ploch, změna umožní jejich využití pro vybudování sportovního zařízení.</p> <p>Lokalita se nachází v zastavěném a nezastavitelném území. Změnou dojde k rozšíření zastavitelného území.</p> <p>Změna nemění koncepci dopravní infrastruktury ani koncepci technické infrastruktury.</p> <p>Přes jižní plochu vede nadřazený vodovodní řad DN 600, využití území je omezeno jeho ochranným pásmem.</p> <p>Přes severní plochu vede VTL plynovod DN 500 a obě předmětné plochy jsou zasaženy jeho bezpečnostním pásmem, které je nutné respektovat.</p>	

Změna č. Z 3101/10	
<p>Změna nemění koncepci občanského vybavení ani koncepci veřejných prostranství.</p> <p>Změna nemění územní systém ekologické stability. V severní navrhované ploše mírně redukuje celoměstský systém zeleně.</p> <p>Řešené území změny bylo na základě projednání návrhu zadání upraveno, takže již nezasahuje do ochranného pásma přírodní památky (PP) V hrobech. Předmět ochrany PP, kterým je izolovaná populace chráněného druhu rostliny na bývalé pastvině, nebude změnou ovlivněn.</p>	
<u>Výměra měněných ploch dle jejich funkčního využití:</u>	
<ul style="list-style-type: none"> <li>• SP</li> <li>• Celková výměra měněných ploch</li> <li>✓ z toho přírůstek zastavitelných ploch</li> </ul>	<p>4 594 m<sup>2</sup></p> <p>4 594 m<sup>2</sup></p> <p>4 594 m<sup>2</sup> (tj. 100 %)</p>
<p><b>Regulativy pro vymezenou plochu dle platného ÚP HMP</b></p> <p><u>Plochy krajinné a městské zeleně</u></p> <p>ZMK – zeleň městská a krajinná</p> <p><b>Hlavní využití:</b></p> <p>Městská a krajinná zeleň s rekreačními aktivitami.</p> <p><b>Přípustné využití:</b></p> <p>Krajinná zeleň, skupinové, rozptýlené či liniové porosty dřevin i bylin, záměrně založené plochy a linie zeleně (parkové pásy), pobytové louky.</p> <p>Nekrytá veřejně přístupná hřiště s přírodním povrchem bez vybavenosti stavebního charakteru, dětská hřiště, drobné vodní plochy, drobná zařízení sloužící pro obsluhu sportovní funkce vodních ploch, cyklistické stezky, jezdecké stezky, pěší komunikace a prostory a komunikace účelové, drobná zahradní architektura.</p> <p><b>Podmíněně přípustné využití:</b></p> <p>Pro uspokojení potřeb souvisejících s hlavním a přípustným využitím lze umístit: parkovací a odstavné plochy.</p> <p>Dále lze umístit: zahradní restaurace, hvězdárny a rozhledny, záchranné stanice pro volně žijící živočichy.</p> <p>Komunikace vozidlové, technickou infrastrukturu, stavby a zařízení pro provoz PID, a to i nad rámec potřeb dané plochy za podmínky prokázání, že zájem vyjádřený potřebou umístit dopravní a technickou infrastrukturu převažuje nad ostatními veřejnými zájmy.</p> <p>Stavby a zařízení pro provoz a údržbu související s hlavním a přípustným využitím.</p> <p>Revitalizace vodních toků a ploch za účelem posílení přírodní a biologické funkce a přirozeného rozlivu.</p> <p>Přípustné využití v ostatních plochách uvnitř kategorie Krajinná a městská zeleň a Pěstební plochy – sady,</p>	<p><b>Regulativy pro plochu dle návrhu Změny č. 3101/10</b></p> <p><u>Plochy sportu a rekreace</u></p> <p>SP – sportu</p> <p><b>Hlavní využití:</b></p> <p>Plochy pro umístění staveb a zařízení pro sport a tělovýchovu.</p> <p><b>Přípustné využití:</b></p> <p>Klubová zařízení, obchodní zařízení s celkovou hrubou podlažní plochou nepřevyšující 300 m<sup>2</sup>, zařízení veřejného stravování, ubytovací zařízení do 50 lůžek, administrativní zařízení, kulturní zařízení, školská zařízení, ambulantní zdravotnická zařízení, služby, to vše související s hlavním využitím; zároveň platí, že součet plochy staveb a zařízení nesportovního využití nepřekročí 20 % plochy SP.</p> <p>Vodní plochy, zařízení sloužící pro obsluhu sportovní funkce vodních ploch, zeleň, cyklistické stezky, pěší komunikace a prostory.</p> <p><b>Podmíněně přípustné využití:</b></p> <p>Pro uspokojení potřeb souvisejících s hlavním a přípustným využitím lze umístit: služební byty, parkovací a odstavné plochy, garáže pro osobní automobily.</p> <p>Dále lze umístit: vozidlové komunikace, technickou infrastrukturu za podmínky, že nedojde k nepřijatelnému zhoršení životního prostředí, obchodní a ubytovací zařízení a související využití nesportovního charakteru nad souhrnný rozsah 20 % plochy SP.</p> <p>Pro podmíněně přípustné využití platí, že nebude významně omezeno hlavní a přípustné využití.</p> <p><b>Nepřípustné využití:</b></p> <p>Nepřípustné je využití neslučitelné s hlavním a přípustným využitím, které je v rozporu s podmínkami a limity stanovenými v dané lokalitě nebo je jiným způsobem v rozporu s cíli a úkoly územního plánování.</p>

Změna č. Z 3101/10	
<p>zahrady a vinice, za podmínky, že s nimi posuzovaný pozemek bezprostředně sousedí.</p> <p>Pro podmíněně přípustné využití platí, že nedojde k znehodnocení nebo ohrožení využitelnosti dotčených pozemků.</p> <p><b>Nepřípustné využití:</b></p> <p>Nepřípustné je využití neslučitelné s hlavním a přípustným využitím, které je v rozporu s podmínkami a limity stanovenými v dané lokalitě nebo je jiným způsobem v rozporu s cíli a úkoly územního plánování.</p> <p><u>Plochy krajinné a městské zeleně</u></p> <p>CSZ – celoměstský systém zeleně</p> <p>1. Na území města je vymezen celoměstský systém zeleně (CSZ) s cílem vytvořit a chránit ucelenou soustavu nezastavitelných ploch zeleně:</p> <p>a) v zastavitelném území je CSZ založen zpravidla na stávajících vegetačních prvcích na rostlém terénu. Žádoucí je jejich propojení ve formě alejí nebo prostřednictvím zeleně na konstrukcích;</p> <p>b) v nezastavitelném území je CSZ založen na plošně spojitém systému vegetačních prvků na rostlém terénu, využívajícím a doplňujícím stávající hodnotné prvky zeleně.</p> <p>2. V celoměstském systému zeleně je podmíněně přípustné umístění staveb v souladu s podmínkami dané plochy s rozdílným způsobem využití včetně staveb dopravní a technické infrastruktury za podmínky, že funkčnost CSZ nebude narušena, zejména že nedojde k významnému úbytku veřejně přístupných ploch zeleně v posuzované lokalitě.</p> <p>3. Při povolování využití ploch, stavební činnosti a stavebních opatření, staveb a zařízení v plochách krajinné a městské zeleně, ve kterých je plovoucí nebo pevnou značkou definováno odlišné využití [viz též oddíl 3, pododdíl 3b) odstavce (8) – (10)], musí být zachován dominantní podíl hlavního a přípustného využití, ve kterém je značka umístěna.</p> <p>4. Umísťování vodní plochy a suché nádrže (poldru) do ploch krajinné a městské zeleně lze posoudit jako podmíněně přípustné v odlišné poloze a tvaru za podmínky zachování jejich účelu a odpovídajícího plošného rozsahu [(viz též oddíl 3, pododdíl 3b) odst. (13)].</p> <p>5. V zastavitelných plochách, kde je plovoucí značkou ZP v kroužku vyjádřen požadavek umístit souvislou parkovou plochu uvnitř plochy s jiným způsobem využití, se takto umístěná plocha stává samostatnou plochou ZP - parkem, jehož plocha se nezapočítává do stanoveného koeficientu zeleně.</p>	

Změna č. Z 3101/10	
<p>6. Velikost a tvar požadované parkové plochy závisí na celkové rozloze zastavitelné plochy, v níž je plovoucí značka umístěna:</p> <p>a) do rozlohy 3 ha zastavitelné plochy je požadováno umístění plochy ZP různorodého tvaru, není však definována její minimální plocha ani poměr stran,</p> <p>b) při rozloze 3 - 6 ha je požadována plocha 400 m<sup>2</sup> při poměru stran plochy max. 1 : 2,</p> <p>c) při rozloze 6 - 9 ha je požadována plocha 1 600 m<sup>2</sup> při poměru stran plochy max. 1 : 2,</p> <p>d) při rozloze 9 - 12 ha je požadována plocha min. 3 600 m<sup>2</sup>, kterou je přípustné rozdělit do dvou lokalit při poměru stran plochy různorodého tvaru max. 1 : 2</p> <p>vzájemně provázaných parkovými pásy či stromořadími,</p> <p>e) při rozloze nad 12 ha je požadována plocha min. 6 400 m<sup>2</sup>, kterou je přípustné rozdělit do tří lokalit při poměru stran plochy různorodého tvaru max. 1 : 2 vzájemně provázaných parkovými pásy či stromořadími.</p> <p>7. Využití související s vymezeným funkčním využitím v plochách ZP (parky, historické zahrady a hřbitovy) a plochách ZMK (městská a krajinná zeleň) je přípustné pouze jako součást celkové koncepce předmětné plochy realizované současně s jejich zakládáním, případně v rámci jejich rekonstrukcí.</p>	

Územní studie jako podklad pro změnu č. 3101/10 nebyla zpracována.

**Tab. 2 Souhrnná bilance ploch dle způsobu využití po změně č. Z 3101/10**

ZPŮSOB VYUŽITÍ	PŘÍRŮSTEK (+) /ÚBYTEK (-) V m <sup>2</sup>	PŘÍRŮSTEK (+) /ÚBYTEK (-) V %
ZMK	- 4 587	-100 %
SP	4 587	100 %

## 1.2 Vztah změny ÚP hl. m. Prahy č. Z 3101/10 k jiným koncepcím

Pro účely vyhodnocení míry vztahu Souboru vln 10 byla provedena analýza relevantních celostátních a republikových koncepcí z hlediska jejich vztahu k obsahu řešení posuzované změny platného ÚP hl. m. Prahy. S ohledem na jednoznačně definovaný obsah jednotlivých změn a jejich v zásadě „díličí charakter“, který nemění celkovou koncepci platného ÚP hl. m. Prahy, je prosté vyjádření existence či neexistence vztahu k ostatním koncepčním a strategickým dokumentům pouze prvním, víceméně formálním krokem, na který musí navázat podrobnější analýza vazeb posuzované změny vůči požadavkům, prioritám nebo cílům ochrany životního prostředí obsaženým v těchto dokumentech.

Po „linii stavebního zákona<sup>1</sup>“ má změna ÚP **silný a přímý vztah** k platné Politice územního rozvoje ČR ve znění Aktualizací č. 1, 2, 3 a 5 (dále jen „PÚR ČR“) a Zásadám územního rozvoje hl. m. Prahy ve znění Aktualizací č. 1 až 4 (dále jen ZÚR hl. m. Prahy“). Tyto koncepce jsou pro územní plány a jejich změny závazné ve smyslu ust. § 31 odst. 4 a § 36 odst. 5 ve spojení s § 43 odst. 3 stavebního zákona. Vztah k ostatním oborovým či průřezovým dokumentům, pokud existuje, je nutně pouze **nepřímý**, neboť k jejich naplňování mohou posuzované změny ÚP hl. m. Prahy přispět pouze v rozsahu svých kompetencí definovaných §§ 18 a 19 ve spojení s § 43 stavebního zákona.

## 2. ZHODNOCENÍ VZTAHU ZMĚNY ÚPD K CÍLŮM OCHRANY ŽIVOTNÍHO PROSTŘEDÍ PŘIJATÝM NA VNITROSTÁTNÍ ÚROVNI

Na základě „vymezení problematiky“ v předchozí kap. 1.2 je obsahem této kapitoly identifikace vztahu změny Z 3101/10, resp. „obsahu jejího řešení“ k požadavkům, prioritám a cílům ochrany životního prostředí přijatým na vnitrostátní úrovni, přičemž pro účely tohoto hodnocení zahrnuje tato úroveň aktuální koncepční a strategické dokumenty platné pro území ČR, resp. území hl. m. Prahy. Termín „**obsah řešení změny**“ zahrnuje navrhované změny ve způsobu využití konkrétních ploch a jejich rozsah a význam v kontextu území hl. m. Prahy.

Na podkladě této analýzy je z cílů, u kterých identifikována nejsilnější vazba k posuzované změně ÚP (tzn. na úrovni „2“ nebo „3“), vytvořen tzv. „*referenční rámec cílů ochrany životního prostředí*“, vůči kterému je řešení této změny hodnoceno v rámci kap. 9 této části dokumentace.

Pro hodnocení míry (významnosti) vzájemných vztahů byla použita stupnice definovaná v následující tabulce (viz Tab. 3).

**Tab. 3 Klasifikace vztahu změny č. Z 3101/10 k cílům ochrany ŽP**

<b>3</b>	<b>velmi silný (přímý) vztah</b>	Koncepce ve vztahu k souboru změn ÚP hl. m. Prahy vln 10 obsahuje požadavky, priority nebo cíle s konkrétně definovaným územním nárokem, který vyžaduje (ukládá) posuzované změně ÚP vymezení konkrétní plochy.
<b>2</b>	<b>silný (přímý) vztah</b>	Koncepce ve vztahu k souboru změn ÚP hl. m. Prahy vln 10 obsahuje požadavky, priority nebo cíle bez definovaných územních nároků, které jsou pro řešení posuzovaných změn ÚP závazné a řešení posuzované změny ÚP s tímto řešením přímo obsahově souvisí nebo změna ÚP může významným způsobem přispět k naplnění (zajištění, dosažení) daného cíle.
<b>1</b>	<b>slabý nebo nepřímý vztah</b>	Koncepce ve vztahu k souboru změn ÚP hl. m. Prahy vln 10 obsahuje požadavky, priority nebo cíle, které jsou pro řešení posuzovaných změn ÚP závazné ovšem bez přímé obsahové souvislosti s řešením posuzované změny ÚP nebo k jejichž naplnění (zajištění, dosažení) může řešení posuzované změny ÚP nepřímo nebo dílčím způsobem přispět.
<b>0</b>	<b>bez vztahu</b>	Koncepce ve vztahu k souboru změn ÚP hl. m. Prahy vln 09 a 10 neobsahuje požadavky, priority nebo cíle, které jsou pro řešení posuzovaných změn ÚP závazné nebo k jejichž naplnění (zajištění, dosažení) může řešení posuzované změny ÚP nepřímo nebo dílčím způsobem přispět.

### 2.1 Národní koncepce a strategie

<sup>1</sup> § 31 odst. 4 ve spojení s § 36 odst. 5 a § 43 odst. 3 zák. č. 183/2006 Sb., stavební zákon ve znění pozdějších předpisů.

Politika územního rozvoje ČR, ve znění aktualizace č. 1, 2, 3, 4 a 5 (2021)	Hodnocení vzájemných vazeb
14) Ve veřejném zájmu chránit a rozvíjet přírodní, civilizační a kulturní hodnoty území, včetně urbanistického, architektonického a archeologického dědictví. Zachovat ráz jedinečné urbanistické struktury území, struktury osídlení a jedinečné kulturní krajiny, které jsou výrazem identity území, jeho historie a tradice. Tato území mají značnou hodnotu, např. i jako turistické atraktivity. Jejich ochrana by měla být provázána s potřebami ekonomického a sociálního rozvoje v souladu s principy udržitelného rozvoje. V některých případech je nutná cílená ochrana míst zvláštního zájmu, v jiných případech je třeba chránit, respektive obnovit celé krajinné celky. Krajina je živým v čase proměnným celkem, který vyžaduje tvůrčí, avšak citlivý přístup k vyváženému všestrannému rozvoji tak, aby byly zachovány její stěžejní kulturní, přírodní a užitné hodnoty	3
14a) Při plánování rozvoje venkovských území a oblastí dbát na rozvoj primárního sektoru při zohlednění ochrany kvalitní zemědělské, především orné půdy a ekologických funkcí krajiny.	0
15) Předcházet při změnách nebo vytváření urbánního prostředí prostorově sociální segregaci s negativními vlivy na sociální soudržnost obyvatel.	0
16) Při stanovování způsobu využití území v územně plánovací dokumentaci dávat přednost komplexním řešením před uplatňováním jednostranných hledisek a požadavků, které ve svých důsledcích zhoršují stav i hodnoty území. Vhodná řešení územního rozvoje je zapotřebí hledat ve spolupráci s obyvateli území i s jeho uživateli a v souladu s určením a charakterem oblastí, os, ploch a koridorů vymezených v PÚR ČR.	2
17) Vytvářet v území podmínky k odstraňování důsledků hospodářských změn lokalizací zastavitelných ploch pro vytváření pracovních příležitostí zejména v hospodářsky problémových regionech a napomoci tak řešení problémů v těchto územích.	0
18) Podporovat vyvážený a polycentrický rozvoj sídelní struktury. Vytvářet územní předpoklady pro posílení vazeb mezi městskými a venkovskými oblastmi s ohledem na jejich rozdílnost z hlediska přírodního, krajinného, urbanistického i hospodářského prostředí.	0
19) Vytvářet předpoklady pro rozvoj, využití potenciálu a polyfunkční využívání opuštěných areálů a ploch (tzv. brownfields průmyslového, zemědělského, vojenského a jiného původu, vč. území bývalých vojenských újezdů). Hospodárně využívat zastavěné území (podpora přestaveb revitalizací a sanací území) a zajistit ochranu nezastavěného území (zejména zemědělské a lesní půdy) a zachování veřejné zeleně, včetně minimalizace její fragmentace. Cílem je účelné využívání a uspořádání území úsporné v nárocích na veřejné rozpočty na dopravu a energie, které koordinací veřejných a soukromých zájmů na rozvoji území omezuje negativní důsledky suburbanizace pro udržitelný rozvoj území.	2
20) Rozvojové záměry, které mohou významně ovlivnit charakter krajiny, umísťovat do co nejméně konfliktních lokalit a následně podporovat potřebná kompenzační opatření. S ohledem na to při územně plánovací činnosti, pokud je to možné a odůvodněné, respektovat veřejné zájmy např. ochrany biologické rozmanitosti a kvality životního prostředí, zejména formou důsledné ochrany zvláště chráněných území, lokalit soustavy Natura 2000, mokřadů, ochranných pásem vodních zdrojů, chráněné oblasti přirozené akumulace vod a nerostného bohatství, ochrany zemědělského a lesního půdního fondu. Vytvářet územní podmínky pro implementaci a respektování územních systémů ekologické stability a zvyšování a udržování ekologické stability a k zajištění ekologických funkcí i v ostatní volné krajině a pro ochranu krajinných prvků přírodního charakteru v zastavěných územích, zvyšování a udržování rozmanitosti venkovské krajiny. V rámci územně plánovací činnosti vytvářet podmínky pro ochranu krajinného rázu s ohledem na cílové charakteristiky a typy krajiny a vytvářet podmínky pro využití přírodních zdrojů.	1



Politika územního rozvoje ČR, ve znění aktualizace č. 1, 2, 3, 4 a 5 (2021)	Hodnocení vzájemných vazeb
20a) Vytvářet územní podmínky pro zajištění migrační propustnosti krajiny pro volně žijící živočichy a pro člověka, zejména při umísťování dopravní a technické infrastruktury. V rámci územně plánovací činnosti omezovat nežádoucí srůstání sídel s ohledem na zajištění přístupnosti a prostupnosti krajiny.	0
21) Vymezit a chránit ve spolupráci s dotčenými obcemi před zastavěním pozemky nezbytné pro vytvoření souvislých ploch veřejně přístupné zeleně (zelené pásy) v rozvojových oblastech a v rozvojových osách a ve specifických oblastech, na jejichž území je krajina negativně poznamenána lidskou činností, s využitím její přirozené obnovy; cílem je zachování souvislých pásů nezastavěného území v bezprostředním okolí velkých měst, způsobilých pro nenáročnou formu krátkodobé rekreace a dále pro vznik a rozvoj lesních porostů a zachování prostupnosti krajiny.	1
22) Vytvářet podmínky pro rozvoj a využití předpokladů území pro různé formy udržitelného cestovního ruchu (např. cykloturistika, agroturistika, poznávací turistika), při zachování a rozvoji hodnot území. Podporovat propojení míst, atraktivních z hlediska cestovního ruchu, turistickými cestami, které umožňují celoroční využití pro různé formy turistiky (např. pěší, cyklo, lyžařská, hipo).	0
23) Podle místních podmínek vytvářet předpoklady pro lepší dostupnost území a zkvalitnění dopravní a technické infrastruktury s ohledem na prostupnost krajiny. Při umísťování dopravní a technické infrastruktury zachovat prostupnost krajiny a minimalizovat rozsah fragmentace krajiny; je-li to z těchto hledisek účelné, umísťovat tato zařízení souběžně. Zmírňovat vystavení městských oblastí nepříznivým účinkům tranzitní železniční a silniční dopravy, mimo jiné i prostřednictvím obchvatů městských oblastí, nebo zajistit ochranu jinými vhodnými opatřeními v území. Zároveň však vymezovat plochy pro novou obytnou zástavbu tak, aby byl zachován dostatečný odstup od vymezených koridorů pro nové úseky dálnic, silnic I. třídy a železnic, a tímto způsobem důsledně předcházet zneprůchodnění území pro dopravní stavby i možnému nežádoucímu působení negativních účinků provozu dopravy na veřejné zdraví obyvatel (bez nutnosti budování nákladných technických opatření na eliminaci těchto účinků).	0
24) Vytvářet podmínky pro zlepšování dostupnosti území rozšiřováním a zkvalitňováním dopravní infrastruktury s ohledem na potřeby veřejné dopravy a požadavky ochrany veřejného zdraví, zejména uvnitř rozvojových oblastí a rozvojových os. Možnosti nové výstavby je třeba dostatečnou veřejnou infrastrukturou přímo podmínit. Vytvářet podmínky pro zvyšování bezpečnosti a plynulosti dopravy, ochrany a bezpečnosti obyvatelstva a zlepšování jeho ochrany před hlukem a emisemi, s ohledem na to vytvářet v území podmínky pro environmentálně šetrné formy dopravy (např. železniční, cyklistickou).	0
24a) Na územích, kde dochází dlouhodobě k překračování zákonem stanovených mezních hodnot imisních limitů pro ochranu lidského zdraví, je nutné předcházet dalšímu významnému zhoršování stavu. Vhodným uspořádáním ploch v území obcí vytvářet podmínky pro minimalizaci negativních vlivů koncentrované výrobní činnosti na bydlení. Vymezovat plochy pro novou obytnou zástavbu tak, aby byl zachován dostatečný odstup od průmyslových nebo zemědělských areálů.	0
25) Vytvářet podmínky pro preventivní ochranu území a obyvatelstva před potenciálními riziky a přírodními katastrofami v území (záplavy, sesuvy půdy, eroze, sucho atd.) s cílem minimalizovat rozsah případných škod. Zejména zajistit územní ochranu ploch potřebných pro umísťování staveb a opatření na ochranu před povodněmi a pro vymezení území určených k řízeným rozlivům povodní. Vytvářet podmínky pro zvýšení přirozené retence srážkových vod v území s ohledem na strukturu osídlení a kulturní krajinu jako alternativy k umělé	0

Politika územního rozvoje ČR, ve znění aktualizace č. 1, 2, 3, 4 a 5 (2021)	Hodnocení vzájemných vazeb
akumulaci vod. V zastavěných územích a zastavitelných plochách vytvářet podmínky pro udržování, vsakování i využívání dešťových vod jako zdroje vody a s cílem zmírňování účinků povodní.	
26) Vymezovat zastavitelné plochy v záplavových územích a umísťovat do nich veřejnou infrastrukturu jen ve zcela výjimečných a zvlášť odůvodněných případech. Vymezovat a chránit zastavitelné plochy pro přemístění zástavby z území s vysokou mírou rizika vzniku povodňových škod.	0
27) Vytvářet podmínky pro koordinované umísťování veřejné infrastruktury v území a její rozvoj a tím podporovat její účelné využívání v rámci sídelní struktury. Vytvářet rovněž podmínky pro zkvalitnění dopravní dostupnosti obcí (měst), které jsou přirozenými regionálními centry v území tak, aby se díky možnostem, poloze i infrastruktuře těchto obcí zlepšovaly i podmínky pro rozvoj okolních obcí ve venkovských oblastech a v oblastech se specifickými geografickými podmínkami. Při územně plánovací činnosti stanovovat podmínky pro vytvoření výkonné sítě osobní i nákladní železniční, silniční, vodní a letecké dopravy, včetně sítě regionálních letišť, efektivní dopravní sítě pro spojení městských oblastí s venkovskými oblastmi, stejně jako řešení přeshraniční dopravy, protože mobilita a dostupnost jsou klíčovými předpoklady hospodářského rozvoje ve všech regionech	0
28) Pro zajištění kvality života obyvatel zohledňovat nároky dalšího vývoje území, požadovat jeho řešení ve všech potřebných dlouhodobých souvislostech, včetně nároků na veřejnou infrastrukturu. Návrh a ochranu kvalitních městských prostorů a veřejné infrastruktury je nutné řešit ve spolupráci veřejného i soukromého sektoru s veřejností.	0
29) Zvláštní pozornost věnovat návaznosti různých druhů dopravy. S ohledem na to vymezovat plochy a koridory nezbytné pro efektivní integrované systémy veřejné dopravy nebo městskou hromadnou dopravu, umožňující účelné propojení ploch bydlení, ploch rekreace, občanského vybavení, veřejných prostranství, výroby a dalších ploch, s požadavky na kvalitní životní prostředí. Vytvářet tak podmínky pro rozvoj účinného a dostupného systému, který bude poskytovat obyvatelům rovné možnosti mobility a dosažitelnosti v území. S ohledem na to vytvářet podmínky pro vybudování a užívání vhodné sítě pěších a cyklistických cest, včetně doprovodné zeleně v místech, kde je to vhodné.	0
30) Úroveň technické infrastruktury, zejména dodávku vody a zpracování odpadních vod je nutno koncipovat tak, aby splňovala požadavky na vysokou kvalitu života v současnosti i v budoucnosti.	0
31) Vytvářet územní podmínky pro rozvoj decentralizované, efektivní a bezpečné výroby energie z obnovitelných zdrojů, šetrné k životnímu prostředí, s cílem minimalizace jejich negativních vlivů a rizik při respektování přednosti zajištění bezpečného zásobování území energiemi.	0

Strategický rámec ČR 2030 (2017)	Hodnocení vzájemných vazeb
<p>Cíl 6. Zajistit všem dostupnost vody a sanitačních zařízení pro všechny a udržitelné hospodaření s nimi, zejména:</p> <ul style="list-style-type: none"> <li>– Do roku 2030 zlepšit kvalitu vody snížením jejího znečišťování, zamezením vyhazování odpadů do vody a minimalizací vypouštění nebezpečných chemických látek do vody, snížit na polovinu podíl znečištěných odpadních vod a podstatně zvýšit recyklaci a bezpečné opětovné využívání vody v celosvětovém měřítku.</li> <li>– Do roku 2020 zajistit ochranu a obnovu ekosystémů související s vodou, včetně hor, lesů, mokřad, řek, zvodní a jezer.</li> </ul>	0
<p>Cíl 7. Zajistit přístup k cenově dostupným, spolehlivým, udržitelným a moderním zdrojům energie pro všechny, zejména:</p> <ul style="list-style-type: none"> <li>– Do roku 2030 zlepšit mezinárodní spolupráci ve zpřístupňování výzkumu a technologií čisté energie, včetně energie z obnovitelných zdrojů, energetické účinnosti a pokročilých a čistších technologií fosilních paliv; podporovat investice do energetické infrastruktury a technologií čisté energie.</li> </ul>	0
<p>Cíl 11. Vytvořit inkluzivní, bezpečná, odolná a udržitelná města a obce, zejména:</p> <ul style="list-style-type: none"> <li>– Zlepšit úsilí na ochranu a záchranu světového kulturního a přírodního dědictví.</li> <li>– Do roku 2030 snížit nepříznivý dopad životního prostředí měst na jejich obyvatele, zejména zaměřením pozornosti na kvalitu ovzduší a nakládání s komunálním i jiným odpadem.</li> </ul>	0
<p>Cíl13. Přijmout bezodkladná opatření k boji se změnou klimatu a zvládnání jejích důsledků, zejména:</p> <ul style="list-style-type: none"> <li>– Ve všech zemích zvýšit odolnost a schopnost adaptace na nebezpečí související s klimatem a přírodními pohromami.</li> <li>– Začlenit opatření v oblasti změny klimatu do národních politik, strategií a plánování.</li> </ul>	0
<p>Cíl 15. Chránit, obnovovat a podporovat udržitelné využívání suchozemských ekosystémů, udržitelně hospodařit s lesy, potírat rozšiřování pouští, zastavit a následně zvrátit degradaci půdy a zastavit úbytek biodiverzity, zejména:</p> <ul style="list-style-type: none"> <li>– Do roku 2020 zajistit ochranu, obnovu a udržitelné využívání suchozemských a vnitrozemských sladkovodních ekosystémů a jejich služeb, zejména lesů, mokřadů, hor a suchých oblastí, v souladu se závazky z mezinárodních dohod.</li> <li>– Do roku 2020 podpořit zavádění udržitelného hospodaření se všemi typy lesů, zastavit odlesňování, obnovit zničené lesy a podstatně zvýšit zalesňování a obnovu lesů na celém světě.</li> <li>– Přijmout neodkladná a výrazná opatření na snižování degradace přirozeného prostředí, zastavit ztrátu biodiverzity a do roku 2020 chránit a zabraňovat vyhynutí ohrožených druhů.</li> </ul>	0

Implementační plán Strategického rámce Česká republika 2030 (2018)	Hodnocení vzájemných vazeb
5. Zdraví všech skupin obyvatel se zlepšuje	0
9. Přírodní zdroje jsou využívány co nejefektivněji a nejšetrněji tak, aby se minimalizovaly externí náklady, které jejich spotřeba působí.	0

A. Vyhodnocení vlivů na životní prostředí dle přílohy stavebního zákona

<b>Implementační plán Strategického rámce Česká republika 2030 (2018)</b>	<b>Hodnocení vzájemných vazeb</b>
12. Krajina ČR je pojmána jako komplexní ekosystém a ekosystémové služby poskytují vhodný rámec pro rozvoj lidské společnosti	0
13. Česká krajina je pestrá a dochází k obnově biologické rozmanitosti	1
14. Krajina je adaptována na změnu klimatu a její struktura napomáhá zadržování vody	0
15. Půdy jsou chráněny před degradací a potenciál krajiny je v maximální možné míře využíván k zachycování a ukládání uhlíku	0
18. Kvalitní urbánní rozvoj sídelních útvarů je zajištěn.	1
19. Města a obce omezila emise skleníkových plynů a adaptovala se na negativní dopady změny klimatu.	0

<b>Politika ochrany klimatu v ČR (2017)</b>	<b>Hodnocení vzájemných vazeb</b>
Hlavním cílem Politiky je stanovit vhodný mix nákladově efektivních opatření a nástrojů v klíčových sektorech, které povedou k dosažení cílů ČR v oblasti snižování emisí skleníkových plynů následovně: <ul style="list-style-type: none"> <li>– snížit emise ČR do roku 2020 alespoň o 32 Mt CO<sub>2</sub>ekv v orovnění s rokem 2005;</li> <li>– snížit emise ČR do roku 2030 alespoň o 44 Mt CO<sub>2</sub>ekv v porovnání s rokem 2005.</li> </ul>	0
Dlouhodobé indikativní cíle Politiky ochrany klimatu v ČR <ul style="list-style-type: none"> <li>– směřovat k indikativní úrovni 70 Mt Co<sub>2</sub>ekv vypouštěných emisí v roce 2040;</li> <li>– směřovat k indikativní úrovni 39 Mt Co<sub>2</sub>ekv vypouštěných emisí v roce 2050.</li> </ul>	0

<b>Státní politika životního prostředí ČR pro období 2030 s výhledem do 2050, (2020)</b>	<b>Hodnocení vzájemných vazeb</b>
Dostupnost vody je zajištěna a její jakost se zlepšuje.	0
Kvalita ovzduší se zlepšuje.	0
Expozice obyvatel a životního prostředí nebezpečným chemickým látkám se snižuje.	0
Hluková zátěž a světelné znečištění se snižují	0
Připravenost a resilience společnosti vůči mimořádným událostem a krizovým situacím se zvyšuje.	0
Adaptovaná sídla umožňují kvalitní a bezpečný život obyvatel.	0
Emise skleníkových plynů jsou snižovány.	0
Oběhové hospodářství zaručuje hospodárné nakládání se surovinami, výrobky a odpady v ČR.	0
Ekologická stabilita krajiny je obnovena, hospodaření v krajině je dlouhodobě udržitelné a reaguje na změnu klimatu.	0
Biologická rozmanitost je zachovávána v mezích tlaku změny klimatu.	0

Strategie ochrany biologické rozmanitosti ČR 2016-2025 (2016)	Hodnocení vzájemných vazeb
Priorita 2: Dlouhodobě prosperující biodiverzita a ochrana přírodních procesů (vybrané cíle):	
– Omezit šíření stávajících invazních druhů	0
– Zabránit či utlumit rozšíření nových invazních druhů	0
– Stanovit prioritní druhy a oblasti pro regulaci invazních druhů	0
– Zachovat či zvýšit rozlohu přírodních stanovišť	0
– Regulovat cílené využívání nevhodných druhů	0
– Zajistit ochranu přírodních procesů	0
– Omezit rozšiřování zástavby do volné krajiny	1
– Zlepšovat strukturu krajiny	1
– Zlepšovat prostupnost krajiny pro biotu	0
– Posílit biodiverzitu ve městech	2
Priorita č. 3: Šetrné využívání přírodních zdrojů (vybrané cíle):	
– Omezit eutrofizaci a intenzitu hospodaření v krajině	0
– Zajistit udržitelné využívání lesa	0
– Pečovat o příznivý stav půd a vod v lesích	0
– Omezit znečištění a zlepšit fyzikálně-chemickou kvalitu vody	0
– Obnovovat krajinné prvky, zajistit průchodnost a ekologicky udržitelný hydrologický režim vodních toků	0
– Obnovovat krajinné prvky, zajistit průchodnost vodních toků	0
– Zvýšit retenční schopnosti krajiny	1
– Snížit riziko vodní a větrné eroze a zvýšit obsah organické hmoty v půdě	0
– Omezit negativní vlivy suburbanizace na ekologickou stabilitu krajiny	3
– Zlepšit režim ochrany významných krajinných prvků	0
– Zvýšit propojenost krajiny	1

Státní program ochrany přírody a krajiny ČR pro období 2020 – 2025 (2020)	Hodnocení vzájemných vazeb
Zvýšit množství příležitostí a zlepšit podmínky pro kontakt lidí s přírodou a krajinou	0
Získat podporu vlastníků a uživatelů pozemků pro ochranu přírody a krajiny	0

<b>Aktualizace národního programu snižování emisí ČR (2019)</b>	<b>Hodnocení vzájemných vazeb</b>
Hlavní specifické cíle:	
— Plnění národních závazků ke snížení emisí stanovených pro roky 2020, 2025 a 2030 v souladu se směrnicí Evropského parlamentu a Rady (EU) 2016/2284 ze dne 14. prosince 2016 o snížení národních emisí některých látek znečišťujících ovzduší	0
— Dosažení národního cíle snížení expozice pro suspendované částice PM <sub>2.5</sub>	0
Další specifické cíle:	0
— Vytvořit na národní úrovni podmínky k dosažení a udržení platných imisních limitů stanovených v příloze I zákona č. 201/2012 Sb., o ochraně ovzduší, v platném znění.	0
— Vytvořit na národní úrovni podmínky pro dosažení a udržení snížení výměry ekosystémů s nadkritickou depozicí dusíku z hlediska eutrofizace do roku 2030 o 28 % oproti roku 2005.	0
— Vytvořit na národní úrovni podmínky k dosažení a udržení snížení výměry lesů s nadkritickou kyselou depozicí do roku 2030 o 77 % oproti roku 2005.	0
— Vytvořit na národní úrovni podmínky k dosažení směrných cílových hodnot zátěže ozónem pro ochranu lidského zdraví a pro ochranu úrody a vegetace	0

<b>Státní energetická koncepce 2015-2040 (2015)</b>	<b>Hodnocení vzájemných vazeb</b>
Zajištění soběstačnosti ve výrobě elektřiny, založené zejména na vyspělých konvenčních technologiích s vysokou účinností přeměny a s narůstajícím podílem obnovitelných a druhotných zdrojů.	0
Udržení co největšího rozsahu soustav zásobování teplem s významným podílem domácího spalovaného uhlí s vysokou účinností a v případě nízko-účinných, zastaralých zdrojů postupný přechod od spalování hnědého uhlí k jiným palivům.	0
Významné zvýšení využití odpadů v zařízeních na energetické využívání odpadů s cílem dosáhnout až 100 % využití spalitelné složky odpadů po jejich vytřídění do roku 2024.	0
Rozvoj zdrojů na zemní plyn ve zdrojích o menších výkonech a v mikrokogeneraci, ve špičkových či záložních zdrojích a omezení i paroplynových elektráren s vysokou účinností a s podílem výkonu v zemním plynu do 15 % celkového instalovaného výkonu.	0
Snižovat energetickou náročnost budov, tzn. plnit požadavky na energetickou náročnost budovy podle zákona o hospodaření energií.	0
Zajišťovat renovace rezidenčních budov minimálně v souladu se scénářem č. 3 Strategie renovace budov.	0
Realizovat energetické úspory budov ústředních institucí podle článku 5 směrnice o energetické účinnosti.	0
Snižovat energetickou náročnost budov v průmyslu.	0

<b>Dopravní sektorová strategie, 2. fáze – střednědobý plán rozvoje dopravní infrastruktury s dlouhodobým výhledem (2013)</b>	<b>Hodnocení vzájemných vazeb</b>
Průřezové priority a cíle tvorby strategií <ul style="list-style-type: none"> <li>– PP 7: Realizace opatření vedoucí k ochraně životního prostředí a veřejného zdraví</li> <li>– PP 9: Uplatnění multimodálního přístupu v dopravě</li> </ul>	0
Specifické cíle silniční dopravy <ul style="list-style-type: none"> <li>– SC 1.8: Zlepšení městské mobility</li> </ul>	0

<b>Dopravní politika České republiky pro období 2021 – 2027 s výhledem do roku 2050 (2021)</b>	<b>Hodnocení vzájemných vazeb</b>
Snižování dopadu na veřejné zdraví a životní prostředí	0

<b>Surovinová politika ČR v oblasti nerostných surovin a jejich zdrojů (2017)</b>	<b>Hodnocení vzájemných vazeb</b>
Strategické cíle <ul style="list-style-type: none"> <li>– Udržitelnost – efektivní využití domácích zdrojů surovin, které je dlouhodobě udržitelné z pohledu životního prostředí (nezhoršování kvality životního prostředí),</li> </ul>	0
Priority <ul style="list-style-type: none"> <li>– Efektivní a udržitelné využívání disponibilních zásob nerostných surovin, důsledná ochrana ložisek vyhrazených nerostů</li> </ul>	0

<b>Plán odpadového hospodářství ČR pro období 2015-2024 s výhledem do r. 2035 (2022)</b>	<b>Hodnocení vzájemných vazeb</b>
Předcházení vzniku odpadů a snižování měrné produkce odpadů.	0
Opětovné použití výrobků s ukončenou životností. Udržitelný rozvoj společnosti a přiblížení se k evropské „recyklační společnosti“.	0
Kvalitní recyklace a maximální využití vhodných odpadů (materiálové, energetické, biologické) a to především ve vazbě na průmyslové segmenty v regionech (zemědělství, energetiku, stavebnictví).	0
Optimalizace nakládání s biologicky rozložitelnými komunálními odpady (BRKO) a ostatními biologicky rozložitelnými odpady (BRO) na území ČR, s důrazem na povinné zavedení odděleného sběru BRO.	0
Energetické využívání odpadů, komunálních odpadů, zejména směsného komunálního odpadu.	0

<b>Plán odpadového hospodářství ČR pro období 2015-2024 s výhledem do r. 2035 (2022)</b>	<b>Hodnocení vzájemných vazeb</b>
Zásadní omezení skládkování na území ČR.	0
Optimalizace veškeré činnosti v odpadovém hospodářství s ohledem na ochranu zdraví lidí a životního prostředí.	0
Optimalizace veškeré činnosti v odpadovém hospodářství, s ohledem na vynaložené náklady a ekonomickou a sociální udržitelnost.	0

<b>Politika druhotných surovin České republiky 2019-2022, 2019</b>	<b>Hodnocení vzájemných vazeb</b>
Podpora oběhového hospodářství	0
Zvyšovat soběstačnost České republiky v surovinových zdrojích nahrazováním primárních zdrojů druhotnými surovinami.	0
Podporovat inovace a rozvoj oběhového hospodářství v rámci podnikání.	0
Podporovat využívání druhotných surovin jako nástroje pro snižování materiálové i energetické náročnosti průmyslové výroby.	0
Podporovat rozvoj zpracovatelských kapacit pro využití druhotných surovin a odpadů prostřednictvím národních a evropských dotačních programů.	0

<b>Strategie regionálního rozvoje ČR 2021+ (2019)</b>	<b>Hodnocení vzájemných vazeb</b>
Specifický cíl 1.4: Efektivně využívat zastavěné území, omezit zastavování volné krajiny vyvolávané růstem metropolitních území, rozšiřovat a propojovat plochy a hmoty zeleně v intravilánech a zefektivnit hospodaření s vodou a energií v metropolitních územích.	2
Specifický cíl 3.3: Zlepšit dostupnost služeb v regionálních centrech i v jejich venkovském zázemí s důrazem na kulturní dědictví, péči o památky a místní specifika a reagovat na problémy spojené se stárnutím a existencí či vznikem sociálně vyloučených lokalit	0
Specifický cíl 3.4: Pečovat o prostředí obce a stabilizovat dlouhodobé využívání krajiny a zamezit její degradaci, posílit koordinační roli obce při usměrňování rozvoje krajiny	1
Specifický cíl 3.5: Umožnit energetickou transformaci venkovského zázemí regionálních center	0



Národní plán povodí Labe (2022)	Hodnocení vzájemných vazeb
Cíle pro ochranu a zlepšování stavu povrchových vod, podzemních vody a ekosystémů	
– zamezení zhoršení stavu všech útvarů povrchových vod,	0
– zajištění ochrany, zlepšení stavu a obnova všech útvarů těchto vod (s výjimkou umělých a silně ovlivněných vodních útvarů) a dosažení jejich dobrého stavu	0
– zajištění ochrany a zlepšení stavu všech umělých a silně ovlivněných vodních útvarů a dosažení jejich dobrého ekologického potenciálu a dobrého chemického stavu,	0
– cílené snížení znečištění nebezpečnými látkami, nutrienty a organickými látkami, tj. zastavení nebo postupné odstranění emisí těchto látek a zabránění jejich vnosu z plošných zdrojů	0
Cíle pro hospodaření s povrchovými a podzemními vodami a udržitelné užívání těchto vod pro zajištění vodohospodářských služeb	
V okruhu rozvoje a obnovy vodohospodářské infrastruktury	
– zvyšovat počet obyvatel připojených na vodovody pro veřejnou potřebu v souladu s cíli Protokolu o vodě a zdraví a zajistit přístup k pitné vodě pro všechny, zejména podporovat, aby se na vodovod pro veřejnou potřebu mohli připojit i obyvatelé v okrajových místech měst a obcí a obyvatelé malých obcí,	0
– podporovat zajištění kvalitních zdrojů pitné vody pro individuální zásobování domácností, pro které z technických nebo ekonomických důvodů není možné připojení na vodovod pro veřejnou potřebu, – urychlit obnovu poruchových a zastaralých vodovodních sítí a tím snížit jak ztráty pitné vody ve vodovodních sítích pod úroveň 5 000 l/km/den, dlouhodobě pak na úroveň nejvyspělejších států Evropské unie, tak i snížit počty havárií a související negativní důsledky, zejména na infrastrukturu měst,	0
– zvyšovat počet obyvatel připojených na kanalizaci pro veřejnou potřebu tam, kde je to technicky a ekonomicky vhodné, zajistit rychlé dokončení investičních akcí pro splnění požadavků směrnice 91/271/EHS o čištění odpadních vod tak, aby bylo odvráceno nebezpečí žaloby Evropského soudního dvora,	0
V okruhu zlepšování kvality a zabezpečení vodohospodářských služeb	
– podporovat propojování vodovodů do vodárenských soustav s kapacitními a kvalitními vodními zdroji, – omezit případy nedodržování limitních hodnot jakosti pitné vody (vyjádřené jako % nedodržování limitních hodnot):	0
Cíle pro zlepšování vodních poměrů a ochranu ekologické stability	
a) zajištění ochrany vodních poměrů v krajině i v urbanizovaných územích,	1
b) obnova přirozeného vodního režimu a zlepšování přirozené retenční schopnosti krajiny,	1
c) zajištění ochrany morfologie přirozených koryt vodních toků a ochrany všech typů mokřadů podle Ramsarské úmluvy,	0
d) zlepšení hydromorfologických ukazatelů v korytech vodních toků a v údolních nivách,	0
e) zlepšování kvality a stability vodních a na vodu vázaných ekosystémů,	0
f) udržení a systematické zvyšování biologické rozmanitosti původních druhů	0
g) či zlepšení migrační propustnosti vodních toků pro vodní a na vodu vázané živočichy	0

Národní plán povodí Labe (2022)	Hodnocení vzájemných vazeb
h) obnova a vytváření přírodních a přírodě blízkých biotopů (revitalizace), podpora přirozených ekologických procesů (samovolná renaturace),	0
i) zajištění uplatňování a dodržování standardů zemědělského hospodaření týkající se ochrany životního prostředí (cross compliance),	0
j) zajištění ochrany a obnova trvalých porostů na březích vodních toků a rybníků v souladu s § 49 vodního zákona	0
Cíle ke snížení nepříznivých účinků povodní a sucha Prevence před povodněmi	
– omezovat aktivity v záplavových územích zhoršující odtokové poměry a zvyšující povodňová rizika	0
– při návrhu preventivních protipovodňových opatření hledat vhodnou kombinaci opatření v krajině zvyšující přirozenou akumulaci a retardaci vody v území a technických opatření ovlivňujících průtoky a objemy povodňových vln a ochranu zastavěných území,	0
– používat takové způsoby hospodaření na zemědělské a lesní půdě, aby nedocházelo ke zhoršování retenční schopnosti půdy a negativnímu ovlivňování vodního režimu v krajině; k tomu připravit a zavést odpovídající ekonomické nástroje	0
Rámcové cíle ke snížení nepříznivých účinků sucha	
– vyžadovat v různých úrovních a stupních pořizování územně plánovacích dokumentací zohlednění zlepšování vodního režimu krajiny, resp. eliminace nepříznivých účinků a maximálního možného návratu k původnímu přirozenému vodnímu režimu,	0

Plán pro zvládání povodňových rizik v povodí Labe pro období 2021 - 2027 (2020)	Hodnocení vzájemných vazeb
Cíl 1: Zabránění vzniku nového rizika a snížení rozsahu ploch v nepřijatelném riziku.	
– Zohledňování principů povodňové prevence v územně plánovací dokumentaci (ÚPD) obcí a při správních řízeních, zejména nevytváření nových ploch v nepřijatelném riziku, nezvyšování hodnoty majetku v plochách v nepřijatelném riziku a případně změnou užívání území, vedoucí ke snížení rozsahu ploch v nepřijatelném riziku.	0
– Postupné realizace konkrétních opatření pro snížení rozlivů v zastavěném území obcí, při využití navrhovaných opatření z plánů oblastí povodí, krajských koncepcí povodňové ochrany a ostatních dostupných materiálů.	0
Cíl 2: Snížení míry povodňového nebezpečí.	
– Postupné realizace konkrétních opatření v povodí pro zachycení nebo snížení povodňových vln, nově navrhovaných nebo pocházejících z plánů oblastí povodí, krajských koncepcí povodňové ochrany a ostatních dostupných materiálů.	0
– Zvyšování retenční schopnosti krajiny a zachování, případně obnova krajinných prvků a ekosystémů pozitivně ovlivňujících vodní režim (mokřady).	0

<b>Plán pro zvládání povodňových rizik v povodí Labe pro období 2021 - 2027 (2020)</b>	<b>Hodnocení vzájemných vazeb</b>
– Uplatňováním vhodných způsobů hospodaření na zemědělských a lesních pozemcích, vedoucích k většímu zachycení vody v půdě, zpomalení odtoku a omezení erozních jevů.	0
– Uplatňováním vhodných principů hospodaření se srážkovou vodou v urbanizovaných územích, které pokud možno napodobují přirozené hydrologické poměry území před zástavbou	0
Cíl 3: Zvýšení připravenosti obyvatel a odolnosti staveb, objektů infrastruktury, hospodářských a jiných aktivit vůči negativním účinkům povodní.	
– Zpracování a aktualizace kvalitních povodňových plánů obcí a vybraných nemovitostí, uvažujících i možnost výskytu povodní větších než Q100.	0
– Zajištění dostatečného vybavení pro provádění nouzových operativních opatření pro ochranu obyvatelstva a zabezpečení základních funkcí obcí.	0

## 2.2 Regionální koncepce a strategie

<b>Zásady územního rozvoje hlavního města Prahy ve znění Aktualizace č. 1, 2, 3, 4, 6, 7, 9 a 11 (2022)</b>	<b>Hodnocení vzájemných vazeb</b>
1) Vycházet z výjimečného postavení Prahy jako hlavního města České republiky, přirozeného centra Pražského regionu a významného města Evropy.	0
2) Respektovat a rozvíjet kulturní a historické hodnoty a rozmanité přírodní podmínky na území hl. m. Prahy.	0
3) Vytvořit podmínky pro vyvážený rozvoj území návrhem odpovídajícího funkčního i prostorového uspořádání ve všech historicky vzniklých pásmech města.	0
4) Upřednostnit využití transformačních území oproti rozvoji v dosud nezastavěném území	0
5) Zmírnit negativní vlivy suburbanizace v přilehlé části Pražského regionu opatřeními ve vnějším pásmu hl. m. Prahy.	0
6) Zajistit podmínky pro rozvoj všech dopravních systémů nezbytných pro fungování města, přednostně pro rozvoj integrované veřejné dopravy s potřebným přesahem do Středočeského kraje.	0
7) Vytvořit podmínky umožňující omezit individuální automobilovou dopravu směrem do centra města, zejména do území Památkové rezervace v hlavním městě Praze.	0
8) Vytvořit podmínky pro rozvoj druhů dopravy šetrných k životnímu prostředí.	0
9) Zajistit rozvoj všech systémů technické infrastruktury, které jsou podmínkou pro další rozvoj města.	0
10) Zvyšovat podíl zeleně a spojovat ji do uceleného systému.	3
11) Vytvořit podmínky pro odstranění nebo zmírnění současných ekologických problémů a přispět k vyřešení střetů zájmů mezi ochranou životního prostředí a ekonomickým a stavebním rozvojem hlavního města.	0

<b>Zásady územního rozvoje hlavního města Prahy ve znění Aktualizace č. 1, 2, 3, 4, 6, 7, 9 a 11 (2022)</b>	<b>Hodnocení vzájemných vazeb</b>
12) Vytvořit podmínky pro odstranění současných problémů mezi veřejným zájmem na zachování historického stavebního fondu a rozvojem uvnitř historického centra.	0

<b>Strategický plán hlavního města Prahy, aktualizace (2016)</b>	<b>Hodnocení vzájemných vazeb</b>
Vytvořit víceúčelový systém zelené infrastruktury města a metropolitního regionu	0
Podporovat příměstské a městské zemědělství	0
Zlepšovat kvalitu ovzduší a snižovat hlukovou zátěž	0
Zatraktivňovat veřejnou dopravu a uplatňovat regulaci a řízení provozu automobilové dopravy	0
Udržitelná mobilita: Rozvíjet a optimalizovat páteřní síť kolejové dopravy (metro, železnice, tramvaje)	0

<b>Strategie adaptace hl. m. Prahy na změnu klimatu (2017)</b>	<b>Hodnocení vzájemných vazeb</b>
Zlepšovat mikroklimatické podmínky v Praze a snižovat negativní vliv extrémních teplot, vln horka a městského tepelného ostrova na obyvatele Prahy.	0
Snižovat dopady extrémních hydrologických jevů - přívalových dešťů, povodní a dlouhodobého sucha - na území Hl. m. Prahy a ve volné krajině Metropolitní oblasti	0
Snižovat energetickou náročnost Prahy a podpořit adaptaci budov	0
Zlepšit připravenost v oblasti krizového řízení	0
Zlepšit podmínky Prahy v oblasti udržitelné mobility	0
Zlepšit podmínky v oblasti environmentálního vzdělávání, podpořit monitoring a výzkum dopadů klimatické změny v Praze	0

<b>Územní energetická koncepce hl. m. Prahy 2013-2033 (2014)</b>	<b>Hodnocení vzájemných vazeb</b>
Strategické cíle	
— snížení lokálních dopadů užití energie na ŽP ve městě	0
— snížení globálních dopadů užití energie na ŽP	0

Krajský plán odpadového hospodářství hl. m. Prahy 2016-2025 (2015)	Hodnocení vzájemných vazeb
Koordinovaným a jednotným přístupem vytvořit podmínky k nižší spotřebě primárních zdrojů a postupnému snižování produkce odpadů.	0
Do roku 2020 zvýšit nejméně na 50 % hmotnosti celkovou úroveň přípravy k opětovnému použití a recyklaci alespoň u odpadů z materiálů jako je papír, plast, kov, sklo, pocházejících z domácností, a případně odpady jiného původu, pokud jsou tyto toky odpadů podobné odpadům z domácností.	0
Směsný komunální odpad (po vytrídění materiálově využitelných složek, nebezpečných složek a biologicky rozložitelných odpadů) zejména energeticky využívat v zařízeních k tomu určených v souladu s platnou legislativou.	0
Snížit maximální množství biologicky rozložitelných komunálních odpadů ukládaných na skládky tak, aby podíl této složky činil v roce 2020 nejvíce 35 % hmotnostních z celkového množství biologicky rozložitelných komunálních odpadů vyprodukovaných v roce 1995.	0
Zvýšit do roku 2020 nejméně na 70 % hmotnosti míru přípravy k opětovnému použití a míru recyklace stavebních a demoličních odpadů a jiných druhů jejich materiálového využití, včetně zásypů, při nichž jsou materiály nahrazeny v souladu s platnou legislativou stavebním a demoličním odpadem kategorie ostatní s výjimkou v přírodě se vyskytujících materiálů uvedených v Katalogu odpadů pod katalogovým číslem 170504 (zemina a kamení).	0
<b>Nebezpečné odpady</b> <ul style="list-style-type: none"> <li>– Snižovat měrnou produkci nebezpečných odpadů.</li> <li>– Zvyšovat podíl materiálově využitých nebezpečných odpadů.</li> <li>– Minimalizovat negativní účinky při nakládání s nebezpečnými odpady na lidské zdraví a životní prostředí.</li> <li>– Odstranit staré zátěže, kde se nacházejí nebezpečné odpady.</li> </ul>	0

Prognóza, koncepce a strategie ochrany přírody a krajiny v Praze (2008)	Hodnocení vzájemných vazeb
Zajištění funkčnosti ÚSES	0
Snížit devastaci území přírodních parků a zamezit narušení krajinného rázu	0
Zajistit ochranu a management významných krajinných prvků	0
Dosáhnout vyššího stupně ochrany přírodovědně hodnotných území a lokalit s bioindikačními druhy	0
Zajištění funkčnosti celoměstského systému zeleně	0
Podpora zeleně v jednotlivých pásmech sídelního útvaru	1
Podporovat přírodě blízké přístupy ve vodním hospodářství a ekologizaci správy vodních toků. Zajistit revitalizaci a rehabilitaci vodních toků a jejich území.	0
Posílení retenční schopnosti krajiny	1
Využití aktivit v záplavových územích pro funkce ochrany přírody	0
Pohlížet na přírodu CHKO tak, že tvoří nedílnou součást přírody hlavního města Prahy a navíc důležité biokoridory, propojující přírodu Prahy s přírodou Středočeského kraje	0

<b>Prognóza, koncepce a strategie ochrany přírody a krajiny v Praze (2008)</b>	<b>Hodnocení vzájemných vazeb</b>
Zapojit plochy přírodních parků do velkoplošného typu ochrany přírody a krajiny, zejména v souvislosti s vytvářením stepních porostů, parkových stepí a lesních porostů s přirozenou skladbou dřevin, a využít je tak k prohlubování pestrosti přírody a krajiny v hlavním městě Praze	0
Zachování cenných lokalit neživé i živé přírody v rámci sítě maloplošných zvláště chráněných území a péče o ně	2
Pečovat o území NATURA 2000 v hlavním městě Praze, pokrývající evropsky významné lokality živých organismů	0
Dlouhodobě zachovat stávající ekosystémovou diverzitu hlavního města Prahy a propagovat Prahu jako město s výjimečnou a výjimečně zachovalou přírodou	0
Udržet i do budoucna vysokou biodiverzitu druhů živých organismů v hlavním městě Praze; zvláštní pozornost věnovat pak druhům organismů zvláště chráněných podle zákona č. 114/92 Sb., zaznamenaných v tzv. Červené knize, ohrožených a endemitů	2
Potlačování všech typů invazních druhů organismů v hlavním městě Praze	0
Šetrné využívání ložisek nerostných surovin jako neobnovitelného zdroje v souladu s principy ochrany přírody a krajiny	0
Revitalizace opuštěných těžeben při zohlednění aktuálního geologického fenoménu (zachování cenných profilů či nalezišť minerálů či zkamenělin) a biotopů rostlin a živočichů	0

<b>Koncepce péče o zeleň v hl. m. Praze (2010)</b>	<b>Hodnocení vzájemných vazeb</b>
Podporovat doplňování stávajících neúplných stromořadí v souladu s vhodnou stávající druhovou skladbou, nepřipustit likvidaci starých stromořadí bez jejich postupné obnovy a náhrady	0
Ve vhodných místech odborně vytipovat a navrhnout soustavu nových stromořadí ze stromů odpovídajících šířce uličního prostoru. Není-li z prostorového či funkčního hlediska možno provést výsadbu v zelených pásích, pak podporovat výsadbu stromů ve zpevněném a pro vodu propustném povrchu.	0
Realizovat rehabilitaci veřejných prostorů v souladu s respektováním provozních a sociálních potřeb, ekologických a kulturně-historických kritérií (např. vytipovat vhodné plochy menšího rozsahu pro zřízení mikroparků, podporovat zvýšení kvality ploch ve vnitroblocích městské zástavby např. zachováním kvalitní a perspektivní vzrostlé zeleně a její obnovy apod.)	0
Doplňování interakčních prvků ÚSES, zejména biokoridorů podél vodotečí.	0
Podporování trendu zmenšování ploch orné půdy a jejich přeměnu v jiné kultury a zelené plochy (změnou na lesní porosty, trvalé travní porosty s rozptýlenou vegetací, vodní plochy), omezování trendu zmenšování orné půdy zástavbou.	0
Pro začlenění zamýšlených a nově realizovaných ploch zeleně ve městě se doporučuje požadovat po investorech staveb na nově navržené plochy zeleně již ve stádiu projektové přípravy zpracovat plán péče včetně vyčíslení finanční nákladovosti údržby vznikajících ploch a především předjednat budoucího správce a vlastníka zeleně.	0
V novém UP hlavního města Prahy by se nadále mělo pokračovat ve vytipovávání a vymezování území pro nové rozvojové plochy s krajinnou a lesní zelení. Je nutné, aby krajinná a lesní zeleň	0

Koncepce péče o zeleň v hl. m. Praze (2010)	Hodnocení vzájemných vazeb
celopražského významu (I. kategorie) v rozvojových plochách zůstala ve vlastnictví hlavního města Prahy	
Při přípravě nového ÚP se doporučuje, aby území vyčleněná pro ÚSES byla zohledněna jako veřejně prospěšná opatření	0
Do strategických plánů a územně plánovacích dokumentací je třeba zahrnout vytváření podmínek pro realizaci ÚSES formou zajištění nových pozemků.	0
V rámci projektových dokumentací je třeba upřesňovat hranice prvků ÚSES do úrovně plánu ÚSES dle konkrétních podmínek stanoviště	0
Nelze připustit zmenšování ploch prvků ÚSES pod rozsah vymezený v ÚP a pod prostorové parametry vyplývající z příslušné Metodiky. Zejména ve vnějším pásmu města je třeba iniciovat změny návrhu vymezení ÚSES ve prospěch rozšíření ploch pro realizaci ÚSES. Na těchto plochách lze vhodně využít institutu náhradních výsadeb dle zák. č. 114/1992 Sb., o ochraně přírody a krajiny. Pro zajištění funkčnosti ÚSES doporučujeme, aby byla v plném rozsahu respektována a realizována opatření, navržená v materiálu Prognóza, koncepce a strategie ochrany přírody a krajiny v Praze z 4/2000.	0

Zásady rozvoje pěší dopravy na území hl. m. Prahy (2010)	Hodnocení vzájemných vazeb
Zohledňovat potřeby chodců v koordinovaném územním a dopravním plánování	0
Zvyšovat atraktivitu pěších tras	0
Revitalizovat souvisle zastavěné území města, zejména jeho centrum	0

Program zlepšování kvality ovzduší aglomerace Praha – CZ01 (2021)	Hodnocení vzájemných vazeb
1) Dokončení Pražského okruhu	0
2) Účinná kontrola plnění požadavků kladených na provozovatele spalovacích zdrojů zákonem o ochraně ovzduší	0
3) Zvýšení povědomí provozovatelů o vlivu spalování pevných paliv na kvalitu ovzduší, významu správné údržby a obsluhy zdrojů a volby spalovaného paliva	0

Plán dílčího povodí Dolní Vltavy (2016)	Hodnocení vzájemných vazeb
Opatření pro zlepšování vodních poměrů a pro ochranu ekologické stability krajiny <ul style="list-style-type: none"> <li>– opatření sloužící ke zpřístupnění pozemků, protierozní opatření, vodohospodářská opatření, opatření k ochraně a tvorbě životního prostředí, místní územní systémy ekologické stability</li> </ul>	0

Plán dílčího povodí Dolní Vltavy (2016)	Hodnocení vzájemných vazeb
<p>Opatření ke snížení nepříznivých účinků povodní v oblastech s významným povodňovým rizikem</p> <ul style="list-style-type: none"> <li>Prevence rizik - opatření pro zamezení umístění nových či rozšíření stávajících zranitelných staveb a aktivit v ohroženém území, jako je např. územní plánování a regulace výstavby.</li> </ul>	0
<p>Opatření ke snížení nepříznivých účinků sucha</p> <ul style="list-style-type: none"> <li>zvětšovat retenční (akumulační) schopnost krajiny,</li> </ul>	1
<ul style="list-style-type: none"> <li>snižovat erozi z plošného odtoku vody,</li> </ul>	0
<ul style="list-style-type: none"> <li>snižovat množství srážkových vod odváděných kanalizací a vytvořit podmínky pro jejich přímé vsakování do půdního prostředí v co možná největší míře</li> </ul>	0
<ul style="list-style-type: none"> <li>racionalizovat hospodaření s vodou včetně snižování ztrát ve vodovodních sítích,</li> </ul>	0
<ul style="list-style-type: none"> <li>územně chránit vybrané hydrologicky a morfologicky vhodné lokality pro umělou akumulaci povrchových vod.</li> </ul>	0
<p>Opatření k zajištění odpovídajících hydromorfologických podmínek vodních útvarů, umožňujících dosažení požadovaného ekologického stavu nebo dobrého ekologického potenciálu:</p> <ul style="list-style-type: none"> <li>Zprůchodnění stupně Modřany ř. km 62,209</li> </ul>	0
<p>Opatření na ochranu území před extrémními vodními stavy</p> <ul style="list-style-type: none"> <li>Vltava, Praha – zvýšení kapacity koryta v oblasti Rohanského ostrova</li> </ul>	0

## 2.3 Referenční rámec cílů ochrany životního prostředí

Z analýzy provedené v předchozí kapitole je patrné, že posuzovaná změna č. Z 3101/10 má silný a přímý vztah zejména k cílům spojeným s využíváním krajiny a ochranou jejích vlastností, hodnot a funkcí před nežádoucími vlivy suburbanizačních procesů. Dalšími cíli obsaženými ve výše uvedených koncepčních a strategických dokumentech se silným vztahem k řešení této změny jsou:

- zvyšování podílu zeleně a jejího spojování do uceleného systému,
- zajištění ochrany vodních poměrů v krajině i v urbanizovaných územích,
- kvalitní urbánní rozvoj sídel,
- ochrana přírodovědně cenných území,
- ochrana území před vlivy suburbanizace.

Uvedené cíle jsou obsaženy zejména v těchto koncepčních a strategických dokumentech:

- Politika územního rozvoje ČR, ve znění aktualizace č. 1, 2, 3 a 5, 2020
- Implementační plán Strategického rámce Česká republika 2030, 2018
- Strategie ochrany biologické rozmanitosti ČR 2016-2025, 2016
- Strategie regionálního rozvoje ČR 2021 + (2019), 2019



- Národní plán povodí Labe (2022)
- Koncepce péče o zeleň v hl. m. Praze (2010)
- Zásady územního rozvoje hl. m. Prahy, ve znění aktualizací č. 1, 2, 3, 4, 5, 6, 7, 9 a 11 (2022)
- Prognóza, koncepce a strategie ochrany přírody a krajiny v Praze (2008)
- Plán dílčího povodí Dolní Vltavy (2016)

Na podkladě tohoto vyhodnocení je v následující tabulce (Tab. 4) definován referenční rámec cílů ochrany životního prostředí, obsahově relevantních pro řešení změny č. Z 3101/10:

**Tab. 4 Referenční rámec cílů ochrany životního prostředí pro změnu č. Z 3101/10**

Ozn.	Název
1	Ochrana funkcí a hodnot krajiny, zejména před vlivy suburbanizace
2	Zvyšování podílu zeleně a jejího spojování do uceleného systému
3	Ochrana vodních poměrů v krajině i v urbanizovaných územích, vytvoření podmínek pro přímé vsakování srážkových vod do půdního prostředí
4	Kvalitní urbánní rozvoj sídel
5	Zlepšovat kvalitu ovzduší a snižovat hlukovou zátěž

### 3. ÚDAJE O SOUČASNÉM STAVU ŽIVOTNÍHO PROSTŘEDÍ V ŘEŠENÉM ÚZEMÍ A JEHO PŘEDPOKLÁDANÉM VÝVOJI, POKUD BY NEBYLA UPLATNĚNA ZMĚNA ÚPD

#### CHARAKTERISTIKA DOTČENÉHO ÚZEMÍ

Plocha změny č. Z 3101/10 je vymezena na území městské části Praha 12 (k. ú. Kamýk), mezi lesním komplexem Kamýk a přírodní památkou Modřanská rokle. Jižní plocha na západě navazuje na oplocený areál vodojemu. Východně od posuzované plochy se nachází budovy Českého hydrometeorologického ústavu s meteorologickou věží Libuš a sportovní areál (baseball, softball). Severní plocha se nachází v blízkosti přírodní památky V hrobech a dešťové usazovací nádrže Lhotka 1, kterou protéká Lhotecký potok. Jižně od zájmové lokality se nachází ulice Generála Šišky.

Druhem pozemku jsou dle katastru nemovitostí ostatní plochy, dotčená území jsou porostlá vegetací a využívána také jako psí louka.

Obrázek 1: Současný způsob využití plochy č. 3101/10 a přilehlého území



#### OVZDUŠÍ A KLIMA

V následujícím přehledu jsou uvedeny charakteristiky klimatu řešené oblasti dle Atlasu podnebí Česka (ČHMÚ, 2007). V porovnání s jinými regiony České republiky se záměr nachází v teplejší oblasti s nižšími srážkovými úhrny, nižší sněhovou pokrývkou a průměrnou rychlostí větru:

- průměrná roční teplota vzduchu (°C): 9 – 10
- průměrný počet tropických dní: 7 – 10
- průměr ročních maxim (°C): 33 – 34
- počet dní s přechodem přes 0 °C: < 60
- průměrný počet arktických dní: < 1
- průměrný počet bouřkových dní: 24 – 27
- průměrné roční srážkové úhrny (mm): 500 – 550

- průměrná roční jednodenní maxima srážkových úhrnů (mm): 35 – 40
- absolutní jednodenní maxima srážkových úhrnů (mm): 81 – 100
- počet dní s kroupami: 2 – 2,5
- počet dní se sněhovou pokrývkou nad 10 cm: < 10
- průměrná rychlost větru (m/s): 2 – 3

Podle mapy bonity klimatu<sup>2</sup> se dotčené území nachází v území s uspokojivou bonitou klimatu, jižní část území se nachází v oblasti s dobrou bonitou klimatu.

Současný stav kvality ovzduší v řešené lokalitě je možné vyhodnotit na základě pětiletých průměrů koncentrací znečišťujících látek (od roku 2016 do roku 2020) publikovaných ČHMÚ pro potřeby zákona č. 201/2012 Sb., o ochraně ovzduší, ve znění pozdějších předpisů. Tato data jsou uváděna pro čtverce 1×1 km.

Tabulka 5 přibližuje průměrné hodnoty imisní zátěže v hodnocené lokalitě a jejich porovnání s hodnotami imisních limitů.

**Tab. 5 Průměrné hodnoty koncentrací znečišťujících látek za období 2016 – 2020**

Znečišťující látka	Veličina	Jednotka	Zájmové území	Imisní limit	Podíl na imis. limitu (%)
Oxid dusičitý	roční průměr	μg.m <sup>-3</sup>	16,2 - 16,9	40	40,5 - 42,3
Oxid siřičitý	4. nejvyšší denní průměr	μg.m <sup>-3</sup>	6,9	125	5,5
Částice PM <sub>10</sub>	roční průměr	μg.m <sup>-3</sup>	19,3 - 19,7	40	48,3 - 49,3
Částice PM <sub>10</sub>	36. nejvyšší denní průměr	μg.m <sup>-3</sup>	33,4 - 33,9	50	66,8 - 67,8
Částice PM <sub>2,5</sub>	roční průměr	μg.m <sup>-3</sup>	15,0 - 15,3	20	75,0 - 76,5
Benzen	roční průměr	μg.m <sup>-3</sup>	1,1	5	22,0
Benzo[a]pyren	roční průměr	μg.m <sup>-3</sup>	0,8	1	80,0
Arsen	roční průměr	ng.m <sup>-3</sup>	1,0 - 1,1	6	16,7 - 18,3
Kadmium	roční průměr	ng.m <sup>-3</sup>	0,2	5	4,0
Olovo	roční průměr	ng.m <sup>-3</sup>	4,3 - 4,4	500	0,9
Nikl	roční průměr	ng.m <sup>-3</sup>	0,5	20	2,5

Pozn.: V případě průměrných ročních koncentrací PM<sub>2,5</sub> je uvažován limit 20 μg.m<sup>-3</sup>, platný od 1. 1. 2020

Z tabulky 5 je patrné, že v pětiletém průměru nedochází v území, v němž je změna ÚP lokalizována, k překračování imisních limitů žádné znečišťující látky. Nejvyšší hodnoty vzhledem k imisnímu limitu jsou vykazovány pro průměrné roční koncentrace benzo[a]pyrenu (80 % limitu) a PM<sub>2,5</sub> (77 % limitu) a pro 24-hodinové koncentrace PM<sub>10</sub> (68 % limitu). Koncentrace ostatních znečišťujících látek jsou pod úrovní 50 % limitních hodnot.

V širším okolí řešené lokality se nachází stanice měření kvality ovzduší Praha 4 - Libuš (200 m), zařazená do Informačního systému kvality ovzduší (ISKO). Za rok 2021 nebyly na této stanici překročeny imisní limity sledovaných veličin.

<sup>2</sup>[https://app.iprpraha.cz/apl/app/atlas-zp/?service\[\]=mapa\\_bonity\\_klimatu](https://app.iprpraha.cz/apl/app/atlas-zp/?service[]=mapa_bonity_klimatu)

**Tab. 6 Výsledky měření kvality ovzduší na stanici Praha 4 - Libuš – rok 2021**

Znečišťující látka	Veličina	Jednotka	Zájmové území	Imisní limit	Podíl na imis. limitu (%)
Oxid dusičitý	roční průměr	$\mu\text{g.m}^{-3}$	14,1	40	35,3
Oxid siřičitý	4. nejvyšší denní průměr	$\mu\text{g.m}^{-3}$	5,3	125	4,2
Částice PM <sub>10</sub>	roční průměr	$\mu\text{g.m}^{-3}$	16,4	40	41,0
Částice PM <sub>10</sub>	36. nejvyšší denní průměr	$\mu\text{g.m}^{-3}$	31,7	50	63,4
Částice PM <sub>2,5</sub>	roční průměr	$\mu\text{g.m}^{-3}$	12,8	20	64,0
Benzen	roční průměr	$\mu\text{g.m}^{-3}$	1,0	5	20,0
Benzo[a]pyren	roční průměr	$\mu\text{g.m}^{-3}$	0,6	1	60,0
Arsen	roční průměr	$\text{ng.m}^{-3}$	0,7	6	11,7
Kadmium	roční průměr	$\text{ng.m}^{-3}$	0,1	5	2,0
Olovo	roční průměr	$\text{ng.m}^{-3}$	3,4	500	0,7
Nikl	roční průměr	$\text{ng.m}^{-3}$	0,4	20	2,0

Případné neprovedení změny nebude mít podstatný vliv na kvalitu ovzduší a klima.

## OBYVATELSTVO, HLUKOVÁ ZÁTĚŽ

V bezprostředním okolí posuzované plochy změny ÚP se obytná zástavba nenachází. Nejbližší zástavbu reprezentují objekty v ulici Vazovova, jedná se o dvě řady panelových domů o 4 a 8 nadzemních podlažích, celkem jde o 10 domů. Potenciálně ovlivněnou zástavbou jsou pak rovněž panelové domy podél navazujících úseků ulice Generála Šišky.

Hlavním zdrojem hluku v území je silniční doprava. Jedná se především o ulici Generála Šišky, která prochází jižně od posuzované plochy, a dále tramvajovou trať, vedenou podél jižní strany této ulice od západu až po ulici Levského, kde je zakončena točnou. Pro posouzení hlukové zátěže území byly převzaty výsledky z Hlukové mapy Prahy, kterou pro IPR Praha zpracovala EKOLA group, spol. s r.o., v roce 2017. Posuzovaná změna ÚP je vymezena na dvou samostatných plochách, jižní část (blíže k ul. Generála Šišky) je hlukem zatížena více, severní méně. V prostoru jižní části změny ÚP jsou dosahovány hladiny hluku na úrovni 45 – 60 dB v denní dobu (při okraji plochy mírně nad 60 dB) a 40 – 50 dB v noční dobu, při okraji plochy pak mírně nad 60 dB ve dne a nad 50 dB v noci. V severní části činí hodnoty 40 – 50 dB pro denní a 30 – 40 dB pro noční dobu. V nejbližším okolí hlavního dopravního tahu – ulice Generála Šišky jsou pak dosahovány nad 65 dB ve dne a nad 55 dB v noci.

Z výše uvedeného popisu vyplývá, že přímo v řešené ploše jsou podle hlukové mapy dosahovány hladiny hluku nad úrovní limitů, platných pro hluk z dopravy na hlavních komunikacích (60 dB ve dne a 50 dB v noci), a to lokálně při jižním okraji jižní části plochy změny ÚP.

Neprovedením posuzované změny se kvalita obytného prostředí a jeho zatížení hlukem v širším okolí posuzované plochy nezmění.

## POVRCHOVÉ A PODZEMNÍ VODY

Řešená plocha je součástí dvou hydrologických povodí IV. řádu, č. 1-12-01-002 Libušský potok (celková plocha povodí 13,52 km<sup>2</sup>) a 1-12-01-003 Vltava s celkovou plochou dílčího povodí 5,17 km<sup>2</sup>.

Nejbližším vodním tokem je Lhotecký potok, který protéká od severní části dotčeného území ve vzdálenosti cca 50 m a pramení na okraji přilehlé přírodní památky V hrobech. Koryto toku pokračuje východním směrem zalesněným pásmem mezi přilehlou sídlištní zástavbou. Před ulicí Československého

exilu je potok sveden do zaklenutého profilu a v něm dále pokračuje na západ a ústí do Vltavy. V povodí potoka jsou situovány dvě retenční nádrže (Dolní a Borový) a tři dešťové usazovací nádrže (DUN) – DUN Lhotka 1 se nachází cca 45 m severně od zájmové lokality a je určena pro odvodnění jižní a východní části sídliště Kamýk a západní rodinné zástavby v obci Libuš. U retenční nádrže Borový jsou situovány tři studánky – U Hrobů 1, U hrobů 2 a pramen u Borového.

Plocha posuzované změny je vymezena mimo dosah záplavových území. Nejbližší záplavové území je na Lhoteckém potoce cca 120 m SZ od řešené lokality.

Do řešeného území nezasahují ochranná pásma vodních zdrojů. Nejbližším vodním zdrojem je VZ Podolí, jehož hranice ochranného pásma se nachází cca 2,8 km západně do řešené plochy.

Z hydrogeologického hlediska se jedná o prostředí s omezenou puklinovou propustností s malou vododajností (horniny algonika, ordoviku a jejich zvětraliny). Hladina pozemní vody se nachází nejvýše v severní ploše dotčeného území (4 – 6 m pod povrchem území) a směrem k jihu klesá do hloubek kolem 8 – 10 m.

Neprovedením posuzované změny se hydrologické ani hydrogeologické poměry dotčeného území nezmění.

### **ZEMĚDĚLSKÝ PŮDNÍ FOND**

V zájmovém území, ve které je navržena změna Z 3101/10, jsou vyvinuty regozemě. Půdy se stratigrafií O – Ah nebo Ap – C, vyvinuté ze sytkých sedimentů, a to hlavně písků (v rovinatých částech reliéfu), kde minerálně chudý substrát (křemenné písky apod.) či krátká doba pedogenese zabírá výraznějšímu vývoji profilu. Vyskytují se však i na jiných substrátech, v tomto případě zejména v erozních polohách.

Půdy jsou hluboké, středně až slabě skeletovité.

Změna nepředpokládá zábor ZPF, dotčené pozemky spadají dle katastru nemovitostí k ostatním plochám.

V případě neprovedení Změny č. 3101/10 stejně jako v případě jejího provedení nedojde ke vzniku vlivů na zemědělský půdní fond.

### **LESY (PUPFL)**

Dle katastru nemovitostí se dotčená lokalita nenachází na pozemcích určených k plnění funkcí lesa. Nezasahuje ani do pásma 50 m od okraje lesa.

Lesní porosty na území hlavního města jsou z hlediska regionálního členění součástí přírodní lesní oblasti (PLO) č. 17 Polabí a jedná se o lesy zvláštního určení.

Nejbližší významnější lesní porost se nachází cca 80 m SZ od řešeného území a jedná se o les Kamýk, ve kterém jsou zastoupeny nejvíce borovice lesní, dub zimní a smrk ztepilý.

Dalším blízkým lesním porostem jsou lesy přírodní památky Modřanská rokle, která se nachází cca 135 m jižním směrem od řešeného území, za ulicí Generála Šišky.

S ohledem na výše popsaný stav nebude mít případné neprovedení změny Z č. 3101/10 žádný vliv na lesní porost ani na pozemky určené k plnění funkcí lesa.

### **HORNINOVÉ PROSTŘEDÍ A PŘÍRODNÍ ZDROJE**

Severní plochu tvoří tmavošedé jílovité, prachovité a drobovité břidlice, silně hrubě slídnaté, místy s křemitými konkrecemi. Jižní plochu tvoří prekambričké jílovité a drobové břidlice a droby. Mocnost hornin pokryvných útvarů dosahuje maximálně 2 m.

Ložiska nerostných surovin, důlní díla ani plochy svahových deformací se v dotčeném území ani v jeho širším okolí nevyskytují. Radonový index dotčených ploch je hodnocen jako nízký, část jižní plochy jako střední.

Neprovedením posuzované změny nebude horninové prostředí v dotčeném území žádným způsobem ovlivněno.

## FAUNA, FLÓRA, BIODIVERZITA, EKOSYSTÉMY

Hodnocení plocha je v současné době využívána jako louka porostlá ruderalními bylinami a slouží také jako psí louka. Přibližně 80 m severně od dotčené plochy se nachází památný strom Dub letní V Hrobech.

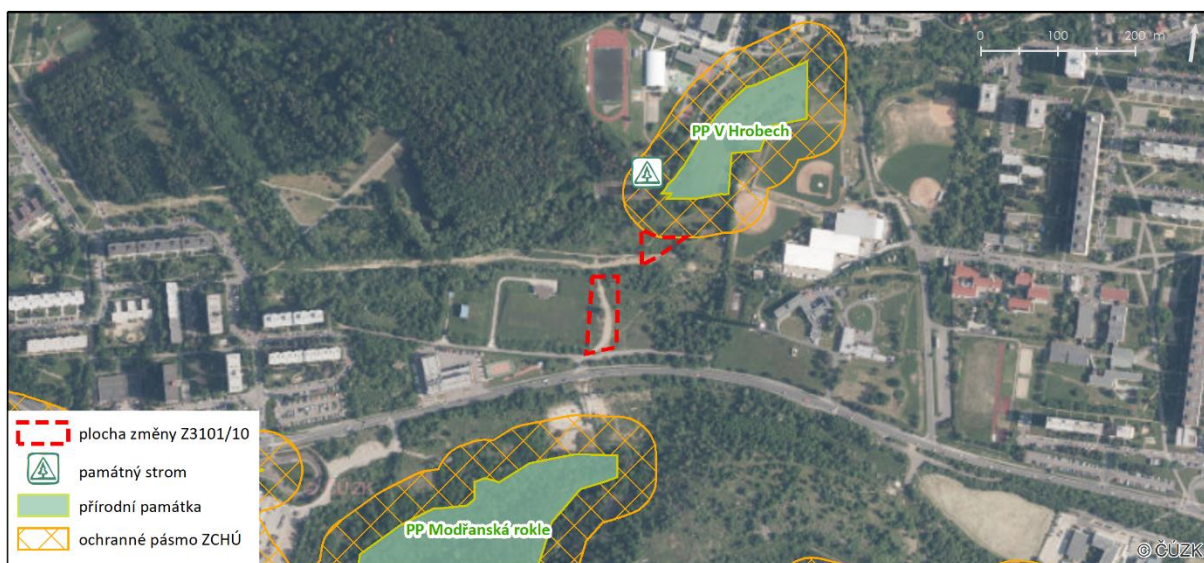
### Zvláště chráněná území

Přibližně 50 m severně od vymezené lokality se nachází **přírodní památka V Hrobech**. Severní část posuzované plochy je v kontaktu s ochranným pásmem tohoto zvláště chráněného území. Přírodní památku tvoří mírný SZ orientovaný svah na horním toku Lhoteckého potoka. V severní části na chráněné území navazuje sídliště Kamýk, v jižní části neudržovaný ruderalizovaný porost u Hydrometeorologického ústavu s třtinou křovištní (*Calamagrostis epigejos*), na který navazuje silnice mezi Modřany a sídlištěm Libuš. Předmětem ochrany je pastvina se vzácnými teplomilnými druhy rostlin a živočichů. Dlouhodobým cílem péče o přírodní památku V Hrobech je udržení přírodovědné hodnoty xerothermní stráně, redukovat zarůstání expanzivními druhy (zejména ovsíku vyvýšeného) a zachovat mezernatost (rozvolněných ploch) lučních porostů. Celková rozloha přírodní památky činí 1,31 ha.

Navazující háj Kamýk vytváří důležité refugium pro drobné bezobratlé živočichy.

**Přírodní památku Modřanská rokle**, která je vymezena jižně ve vzdálenosti cca 130 m, odděluje od zájmové lokality ulice Generála Šišky. Přírodní památka je tvořena poměrně úzkým údolím Libušského potoka ve směru západ-východ se strmými severními a většinou mírnějšími jižními svahy a navazujícími údolními jeho levostranných přítoků (Písnický potok, bezejmenný přítok, pramenící JV od Cholutického vrchu). Přírodní památka byla vyhlášena v roce 1988 a zaujímá plochu 124,88 ha. Předmětem ochrany je zajištění zachování erozního zářezu Libušského potoka s geologickým profilem v proterozoiku a ordovicu a s výchozem proterozoických slepenců. Dále pak přirozené údolní potoční nivy Libušského potoka s přirozeným porostem jasanů a olší a krajinářsky významného celku.

Obrázek 2: Plocha změny č. Z 3101/10 ve vztahu k ZCHÚ





### **Významné krajinné prvky**

V ploše vymezené Změny 3101/10 ani její blízkosti se nenacházejí registrované významné krajinné prvky. Významným krajinným prvkem ze zákona, ve smyslu §3 zákona č.114/1992 Sb., o ochraně přírody a krajiny, ve znění pozdějších předpisů, jsou lesní porosty (Les Kamýk, 80 m SZ) a Lhotecký potok s nivou (50 m severně).

### **Územní systém ekologické stability**

Územní systém ekologické stability (ÚSES) je soustava přírodních nebo přírodě blízkých ekosystémů (společenstev), které udržují přírodní rovnováhu. Je zdrojem pro přirozenou obnovu přírodního prostředí. Plochy ÚSES mohou být využívány pouze jako plochy zeleně a vodní plochy. Umísťování staveb je omezeno jen na příčné přechody inženýrských a dopravních staveb.

Cílem ÚSES je:

- uchování a podpora přirozeného genofondu krajiny
- stabilizace ekologicky málo stabilních částí krajiny
- podpora výskytu, a migrace volně žijících živočichů a planě rostoucích rostlin.

ÚSES se funkčně člení na biocentra, biokoridory, interakční prvky. Biocentrum je biotop nebo soubor biotopů, který svým stavem a velikostí umožňuje trvalou existenci přirozeného nebo pozměněného, avšak přírodě blízkého ekosystému. Biokoridor je území, v kterém není rozhodující trvalá dlouhodobá existence organismů, ale umožňuje jejich migraci mezi biocentry, a tím z oddělených biocenter vytváří síť. Interakční prvek je nepostradatelná součást přírody. Svojí velikostí a stavem ekologických podmínek doplňuje dílčím, ale zásadním způsobem, životní prostředí organismů. Z hlediska biogeografického se rozlišuje nadregionální, regionální a lokální ÚSES. ÚSES je zapracován do územního plánu hl. m. Prahy, výkres č. 19.

Severně od hodnocené lokality, ve vzdálenosti cca 50 m, prochází funkční interakční prvek I5/374, který je vymezen na území PP V Hrobech a částečně v Kamýckém lese. Na západě navazuje na lokální biokoridor L3/271, na východě na interakční prvek I6/373.

Jiné prvky chráněné ve smyslu zákona č. 114/1992 Sb., ve znění pozdějších předpisů se v hodnocené lokalitě 3101/10 ani její blízkosti nenacházejí.

Severní plocha hodnocené změny je součástí celoměstského systému zeleně.

Neprovedením změny nedojde k redukci celoměstského systému zeleně /CSZ/ a zařazení pozemků do ploch sportu /SP/, dle platného ÚP hl. města Prahy jsou pozemky z hlediska způsobu využití součástí ploch městské a krajinné zeleně.

### **KRAJINA, KRAJINNÝ RÁZ**

Z hlediska morfologického členění je dotčené území součástí Úvalské plošiny, která se vyznačuje středně rozčleněným parhorkatinným erozně denudačním povrchem na staropaleozoických horninách s maximálními výškami kolem 300 m n. m.

Jižní plocha se nachází v rovině v nadmořské výšce okolo 290 m n. m., severní plocha se mírně svažuje SZ směrem ke Lhoteckému potoku.

Plochy Změny Z3101/10 jsou součástí plošně významného segmentu neurbanizovaných území, kterými jsou Modřanská rokle a Kamýcký háj. Spojitost těchto území je přerušena ulicí s poměrně intenzivní dopravou - Generála Šišky. Jihovýchodně od posuzovaných ploch se rozkládá sídliště Modřany tvořené převážně panelovými domy, severně sídliště Kamýk (čtvrť rodinných a panelových domů), východně na plochu navazuje areál Českého hydrometeorologického ústavu s dominantou Meteorologické věže Libuš. Severní část plochy je vymezena ve vazbě na areál Prague British International school a baseballové a softballové hřiště.

Hodnotnými přírodními charakteristikami širšího zájmového území je přírodní památka V Hrobech, studánky v blízkém lesním porostu a retenční nádrž Borový rybník. Plocha je vymezena v návaznosti na hranice přírodního parku Modřanská rokle – Cholutice.

Cenné kulturní a historické charakteristiky se v zájmovém území nenacházejí.

V případě neprovedení změny nedojde ke zvýšení intenzity využití prostoru s nižší mírou antropogenního využití.

### **KULTURNÍ, HISTORICKÉ, ARCHITEKTONICKÉ A ARCHEOLOGICKÉ DĚDICTVÍ**

V dotčeném území ani v jejího blízkém okolí nejsou přítomny žádné památkově chráněné objekty nebo plochy, ani ostatní kulturní, historické, architektonické a archeologické hodnoty.

S ohledem na tyto skutečnosti nemá neuplatnění navrhované změny č. 3101/10 na kulturně historické hodnoty včetně architektonického a archeologického dědictví žádný vliv.

### **HMOTNÝ MAJETEK**

Ve vymezené ploše se nevyskytují žádné stavební objekty.

Jižní plocha navazuje přímo na oplocený areál vodojemu Modřany sever II. Přes jižní plochu vede nadřazený vodovodní řad DN 600, využití území je omezeno jeho ochranným pásmem. Přes severní plochu vede VTL plynovod DN 500 a obě předmětné plochy jsou součástí jeho bezpečnostního pásma.

V případě neuplatnění změny nebudou dotčeny prvky technické infrastruktury.



## 4. CHARAKTERISTIKY ŽIVOTNÍHO PROSTŘEDÍ, KTERÉ BY MOHLY BÝT UPLATNĚNÍM ZMĚNY ÚPD VÝZNAMNĚ OVLIVNĚNY

### 4.1 Limity využití území ve vymezené ploše a v přilehlém území

Nejvýznamnější hodnoty a limity v širším dotčeném území posuzované změny č. Z3101/10 jsou zachyceny v grafické příloze 1 : 10 000 (viz kap. 15.1 tohoto svazku).

#### OVZDUŠÍ A KLIMA

Jev (limit)	% řešené plochy změny
-0-	0 %

V řešené lokalitě nejsou překročeny limity znečištění ovzduší.

#### HLUKOVÁ ZÁTĚŽ A LIDSKÉ ZDRAVÍ

Jev (limit)	% řešené plochy změny
„základní“ hygienické limity hluku z dopravy	5 %

Poznámka: stanovení limitů hluku pro plánovanou zástavbu v řešeném území je v gesci orgánu veřejného zdraví. V rámci mapové analýzy byly uvažovány „základní“ hodnoty limitů, tzn. 60 dB ve dne a 50 dB v noci pro hlavní komunikace (Generála Šišky), resp. 55 dB ve dne a 45 dB v noci pro ostatní komunikace.

#### POVRCHOVÉ A PODZEMNÍ VODY

Jev (limit)	% řešené plochy změny
-0-	0 %

V dotčeném území se nevyskytují žádné limity v oblasti povrchových a podzemních vod.

#### HORNINOVÉ PROSTŘEDÍ

Jev (limit)	% řešené plochy změny
-0-	0 %

V měřítku územního plánu nebyl v dotčeném území zjištěn výskyt výhradních ložisek nerostných surovin, poddolovaných území, ploch svahových deformací, mimořádně nepříznivých inženýrsko-geologických vlastností horninového prostředí ani dalších jevů z kategorie rizikových geofaktorů životního prostředí.

#### ZEMĚDĚLSKÝ PŮDNÍ FOND

Jev (limit)	% řešené plochy změny
-0-	0 %

Změna nepředpokládá zábor ZPF, dotčené pozemky nejsou dle katastru nemovitostí součástí zemědělského půdního fondu.

#### LESY (PUPFL)

Jev (limit)	% řešené plochy změny
-0-	0 %

Dotčená lokalita se nenachází na pozemcích určených k plnění funkcí lesa, nezasahuje ani do pásma 50 m od okraje lesa. Nejbližší lesní porost se nachází cca 80 m SZ od řešeného území a jedná se o les Kamýk.

#### FLÓRA, FAUNA, BIODIVERZITA A EKOSYSTÉMY

Jev (limit)	% řešené plochy změny
Ochranné pásmo přírodní památky V hrobech	25 %

Přibližně 50 m severně od vymezené lokality se nachází přírodní památka V Hrobech. Severní část posuzované plochy je v kontaktu s ochranným pásmem tohoto zvláště chráněného území. Předmětem ochrany je pastvina se vzácnými teplomilnými druhy rostlin a živočichů.

#### KRAJINA, KRAJINNÝ RÁZ

Jev (limit)	% řešené plochy změny
-0-	0 %

#### KULTURNÍ, HISTORICKÉ, ARCHITEKTONICKÉ A ARCHEOLOGICKÉ DĚDICTVÍ

Jev (limit)	% řešené plochy změny
-0-	0%

V ploše posuzované změny ani v přilehlém území se nenacházejí památkově chráněné plochy nebo objekty.

#### HMOTNÝ MAJETEK A VYUŽITÍ ÚZEMÍ

Jev (limit)	% řešené plochy změny
Vodovodní řad DN 600	7 %
VTL plynovod DN 500	11%

Jižní plocha navazuje přímo na oplocený areál vodojemu Modřany sever II. Přes jižní plochu vede nadřazený vodovodní řad DN 600, využití území je omezeno jeho ochranným pásmem. Přes severní plochu vede VTL plynovod DN 500 a obě předmětné plochy jsou součástí jeho bezpečnostního pásma.

## 4.2 Složková analýza

### OVZDUŠÍ A KLIMA

V řešené lokalitě ani jejím okolí nedochází dle údajů ČHMÚ k překračování limitů znečištění ovzduší (údaje ČHMÚ za pětiletý průměr 2016 – 2020). Nejblíže limitu jsou průměrné roční koncentrace benzo[a]pyrenu (80 % limitu), částic PM<sub>2,5</sub> (77 % limitu) a 24-hodinové koncentrace PM<sub>10</sub> (68 % limitu).

### HLUKOVÁ ZÁTĚŽ A LIDSKÉ ZDRAVÍ

Dle Hlukové mapy Prahy (EKOLA group, spol. s r.o., 2017) jsou v dotčené lokalitě a jejím nejbližším okolí dosahovány hladiny hluku nad úrovní limitů, platných pro hluk z hlavních komunikací (60 dB ve dne a 50 dB v noci), a to v menší části plochy (cca 5 %) podél ulice Generála Šišky.

### POVRCHOVÉ A PODZEMNÍ VODY

Nejbližší lokalitou vybavenou kanalizací je areál Prague British International school. V těsné blízkosti ploch je přítomen vodovod.

Využitím plochy může dojít k ovlivnění podmínek pro retenci vody v území z důvodu zvýšení rozsahu zpevněných ploch.

### ZEMĚDĚLSKÝ PŮDNÍ FOND

Plocha není vymezena na pozemcích ZPF.

### LESY (PUPFL)

Vymezená lokalita není v kontaktu s pozemky určenými k plnění funkcí lesa ani v pásmu 50 m od okraje lesa. Les Kamýk se nachází přibližně 80 m SZ od dotčené lokality.

### HORNINOVÉ PROSTŘEDÍ A PŘÍRODNÍ ZDROJE

Dosavadní charakter a využití dotčeného území nepředstavuje pro danou složku životního prostředí nadměrnou zátěž. Horninové prostředí dotčeného území nevykazuje vlastnosti nebo hodnoty dokládající zvýšenou citlivost vůči antropogenním vlivům.

### FAUNA, FLÓRA, BIODIVERZITA A EKOSYSTÉMY

Posuzované plochy jsou vymezeny v blízkosti přírodní památky V hrobech, v kontaktu s jejím ochranným pásmem.

V severní části na přírodní chráněné území navazuje sídliště Kamýk, v jižní části neudržovaný ruderalizovaný porost u Hydrometeorologického ústavu s třtinou křovištní (*Calamagrostis epigejos*), na který navazuje silnice mezi Modřany a sídlištěm Libuš.

V ploše posuzovaných ploch jsou přítomny prvky sídelní zeleně, které mohou být z důvodu navrhovaného využití plochy negativně ovlivněny.

### KRAJINA, KRAJINNÝ RÁZ

Vymezená lokalita je vymezena v méně urbanizovaném území, při hranici přírodního parku Modřanská rokle – Cholutice.

### KULTURNÍ, HISTORICKÉ, ARCHITEKTONICKÉ A ARCHEOLOGICKÉ DĚDICTVÍ

V ploše navrhované změny ani jejím blízkém okolí se nenacházejí kulturní, historické, architektonické či archeologické památky.

## **HMOTNÝ MAJETEK A VYUŽITÍ ÚZEMÍ**

Ve vymezené ploše se nevyskytují žádné stavební objekty. Jsou zde přítomny prvky technické infrastruktury.

### **4.3. Prostorová analýza**

V širším zájmovém území posuzované změny č. Z 3101/10 nejsou připravovány žádné změny, které by mohly být spojeny se vznikem kumulativních a synergických vlivů ve spojení s posuzovanou změnou.

## **5. SOUČASNÉ PROBLÉMY A JEVY ŽIVOTNÍHO PROSTŘEDÍ, KTERÉ BY MOHLY BÝT UPLATNĚNÍM ZMĚNY ÚPD VÝZNAMNĚ OVLIVNĚNY, ZEJMÉNA S OHLEDEM NA ZVLÁŠTĚ CHRÁNĚNÁ ÚZEMÍ A PTAČÍ OBLASTI**

Níže jsou uvedeny problémy složek životního prostředí v území dotčeném změnou č. Z 3101/10, které byly zjištěny v rámci zpracované analýzy území.

### **OVZDUŠÍ A KLIMA**

V zájmovém území nebyly identifikovány problémy v oblasti znečištění ovzduší a ochrany klimatu.

### **OBYVATELSTVO, HLUKOVÁ ZÁTĚŽ**

Dle Hlukové mapy Prahy (EKOLA group, spol., s r.o., 2017) jsou u jižního okraje jižní části posuzované plochy ÚP v blízkosti hlavní komunikace Generála Šišky dosahovány hladiny hluku nad úrovní limitů, platných pro hluk z hlavních komunikací (60 dB ve dne a 50 dB v noci). V řešené ploše nebude umístěna chráněná zástavba ve smyslu zákona č. 258/2000 Sb., o ochraně veřejného zdraví a o změně některých souvisejících zákonů, ve znění pozdějších předpisů. Využití plochy pravděpodobně nezpůsobí zvýšení hlukové zátěže v okolní chráněné zástavbě nad úroveň limitů a bude mít jen zanedbatelné (nerozpoznatelné) vlivy na lidské zdraví.

### **POVRCHOVÉ A PODZEMNÍ VODY**

Omezování přirozené retence povrchových vod z důvodu zvyšování rozsahu zpevněných ploch.

### **ZEMĚDĚLSKÝ PŮDNÍ FOND**

Problémem širšího zájmového území je zábor ploch ZPF pro nezemědělské účely. Uplatněním posuzované změny nejde k zemědělské půdy.

### **LESY A PUPFL**

V širším zájmovém území jsou lesní porosty negativně ovlivňovány zejména intenzivní turistickou zátěží.

Smrkové porosty jsou poškozeny Lýkožroutem smrkovým (*Ips typographus*)

Lesní porosty ani pozemky určené k plnění funkcí lesa se v posuzovaných plochách nenacházejí.

### **HORNINOVÉ PROSTŘEDÍ A PŘÍRODNÍ ZDROJE**

S ohledem na rozsah a charakter posuzované změny č. Z3101/10, geologické a inženýrskogeologické poměry dotčeného území s absencí výskytu rizikových geofaktorů a ložisek nerostných surovin nebude horninové prostředí uplatněním této změny významně dotčeno.

### **FAUNA, FLÓRA, BIODIVERZITA A SYSTÉMY**

Plocha posuzované změny je vymezena na louce, která slouží jako psí louka. Lokalita navazuje na ochranné pásmo přírodní památky V Hrobech, ve které dochází z důvodu venčení psů k úbytku rostlinných i živočišných druhů. Lokalita je cílem vycházek obyvatel okolních sídlišť, což způsobuje vysokou návštěvnost a porost přírodní památky silně trpí sešlapem. Problémem je také pronikáním rudérálních druhů rostlin z okolních navážek zemin. Výkaly psů přidávají obrovské množství živin do půdy, díky čemuž dochází k přetváření bylinného patra. Byliny, které jsou vázány na živinami chudé půdy, ustupují

různým plevelům. Větší množství živin je také důvodem většího šíření ovsíku vyvýšeného (*Arrhenatherum elatius*) a zapojování drnu, což představuje do budoucna značné riziko pro konkurenčně slabé druhy vzácných rostlin a živočichů vázané na rozvolněné plochy vegetace.

Volný pohyb psů zároveň snižuje i počet ptáků, kteří se v území snaží zahnízdít a vyhrabáváním jamek narušují půdní povrch. Volně pobíhající psi znesnadňují existenci drobných savců (dříve zde žili a rozmnožovali se zajáci polní a králíci divocí) a znemožňují rozmnožování ptáků hnízdících na zemi (např. bažant obecný, koroptev polní).

V ochranném pásmu je nutno hospodařit tak, aby nedošlo k narušení přírodní památky (např. nevysazovat v okolí nepůvodní dřeviny, zvláště akát). Součástí ochranného pásma jižně od přírodní památky jsou neudržované louky vegetačně zařaditelné na rozhraní řádu *Arrhenatheretalia a Artemisietea vulgaris*. Vzhledem k velkému tlaku (návštěvnosti) na plochu přírodní památky, by bylo vhodné udržovat i tuto část – došlo by tak k rozptýlení návštěvníků a tím i snížení návštěvnosti vlastní přírodní památky.

Přes značnou devastaci lokality má přírodní památka charakter refugia pro rostliny a živočichy subterofilního charakteru. Jako takovou je nutno ji všemožně chránit a zabránit pokračující devastaci.

### **KRAJINA, KRAJINNÝ RÁZ**

Problémem širšího zájmového území je urbanizace volné krajiny, ovlivňování obrazu krajiny. Posuzované plochy jsou vymezeny při hranici přírodního parku Modřanská rokle – Cholupice, jehož krajinné charakteristiky jsou tímto trendem významně ovlivňovány.

### **KULTURNÍ, HISTORICKÉ, ARCHITEKTONICKÉ A ARCHEOLOGICKÉ DĚDICTVÍ**

Z informací uvedených v kap. 3. vyplývá, že v dotčeném území ani v jeho blízkém okolí se nenacházejí žádné památkově chráněné objekty nebo plochy, ani ostatní kulturní, historické, architektonické a archeologické hodnoty. S ohledem na tyto skutečnosti nemá uplatnění navrhované změny č. Z 3101/10 na kulturně historické hodnoty včetně architektonického a archeologického dědictví žádný vliv.

### **HMOTNÝ MAJETEK**

Ochrana, příp. přeložky inženýrských sítí procházejících plochou navrhované změny nebo v bezprostředním kontaktu s ní, bude předmětem řízení v rámci navazujících rozhodování o území.

## 6. ZHODNOCENÍ STÁVAJÍCÍCH A PŘEDPOKLÁDANÝCH VLIVŮ NAVRHOVANÝCH VARIANT ZMĚNY ÚPD

V rámci této kapitoly jsou hodnoceny vlivy na obyvatelstvo, lidské zdraví, biologickou rozmanitost, faunu, floru, půdu, horninové prostředí, vodu, ovzduší, klima, hmotné statky, kulturní dědictví a dědictví architektonické a archeologické a vlivy na krajinu, včetně vlivů sekundárních, synergických, kumulativních, krátkodobých, střednědobých a dlouhodobých, trvalých a přechodných, kladných a záporných. Zároveň jsou hodnoceny vztahy mezi uvedenými oblastmi vyhodnocení.

### 6.1. Vysvětlení pojmů a způsob hodnocení

Souhrnné vyhodnocení navrhované změny ÚP hl. m. Prahy č. Z 3101/10 na životní prostředí je provedeno tabelární formou a je přílohou tohoto svazku (viz kap. 15.2). V souladu s požadavky bodu 6. stavebního zákona je provedeno kvalitativní hodnocení vlivů (kladných nebo záporných) vlivů, hodnocení z hlediska jejich časového rozlišení (vlivy dlouhodobé a trvalé; střednědobé, krátkodobé a přechodné), jakož i vlivů kumulativních a synergických.

#### DEFINICE VLIVŮ DLE ROZLIŠENÍ

**Přímý vliv** je vliv přímo působící na danou složku životního prostředí.

**Nepřímý vliv** je vliv neovlivňující danou složku životního prostředí přímo, (např. využití vymezeného koridoru může být impulsem pro jiné činnosti v území, v důsledku jejich realizace může k ovlivnění složky životního prostředí dojít).

**Sekundární vliv** je vliv působící na danou složku životního prostředí nepřímo přes jinou (druhou) složku životního prostředí (např. ovlivnění zdravotního stavu obyvatelstva v důsledku ovlivnění kvality ovzduší).

**Synergický vliv** vzniká působením vlivů různého druhu (např. současné působení více zdrojů různých emisí) na danou složku životního prostředí.

**Kumulativní vliv** je dán součtem vlivů stejného druhu (např. emise oxidů dusíku) z různých zdrojů, přičemž při posuzování jednotlivých zdrojů izolovaně by takový vliv nemusel být shledán.

**Krátkodobý vliv** je vliv působící na danou složku životního prostředí po dobu provádění realizace záměru.

**Střednědobý vliv** je vliv působící na danou složku životního prostředí, jenž není spojen výhradně s realizací záměru, ale nastane v případě realizace záměru v etapách, při nekompletní realizaci záměru či nerealizování doprovodných částí záměru, případně nastane po dobu zkušebního provozu.

**Dlouhodobý vliv** je vliv působící na danou složku životního prostředí po dobu provozu (užívání) zrealizovaného záměru.

**Trvalý vliv** je vliv působící na danou složku životního prostředí, jehož působení je při zachování realizovaného záměru nevratné.

**Přechodný vliv** je vliv, jehož působení je dáno časově omezenými poměry v území.

**Kladný vliv** je vliv vyvolávající zlepšení dané složky životního prostředí.

**Záporný vliv** je vliv narušující danou složku životního prostředí.

## HODNOCENÍ VÝZNAMNOSTI VLIVU

- 2 potenciálně významný negativní vliv
- 1 potenciálně mírně negativní vliv
- 0 bez vlivu / zanedbatelný vliv
- +1 potenciálně pozitivní vliv
- +2 potenciálně významný pozitivní vliv

### **-2 – potenciálně významný negativní vliv**

Využití hodnocené Změny ÚP HMP může být spojeno s významným negativním vlivem na danou složku životního prostředí. V ploše Změny ÚP HMP je identifikován některý ze sledovaných environmentálních limitů/charakteristik. Zjištění střetu však automaticky neznamená, že vždy dojde k negativnímu ovlivnění. Existuje poměrně vysoké riziko negativního ovlivnění limitu/charakteristiky, které je předmětem hodnocení. Vlivy Změny ÚP HMP na danou složku životního prostředí musí být podrobně prověřeny v rámci zpracování navazující projektové dokumentace. Realizace Změny ÚP HMP je možná za předpokladu dodržení navrhovaných opatření k vyloučení či minimalizaci vlivů.

### **-1 - potenciálně mírně negativní vliv**

Využití Změny ÚP HMP může být spojeno s negativním vlivem na danou složku životního prostředí. V ploše Změny ÚP HMP je identifikován některý ze sledovaných environmentálních limitů/charakteristik či koridor je vymezen v těsné blízkosti sledovaného limitu/charakteristiky. Zjištění střetu však automaticky neznamená, že vždy dojde k negativnímu ovlivnění. Existuje určité riziko negativního ovlivnění limitu/charakteristiky, které je předmětem hodnocení. Vlivy Změny ÚP HMP na danou složku životního prostředí musí být podrobně prověřeny v rámci zpracování navazující projektové dokumentace. Realizace Změny ÚP HMP je možná za předpokladu dodržení navrhovaných opatření k vyloučení či minimalizaci vlivů.

### **0 - bez vlivu/zanedbatelný vliv**

V měřítku zpracování nebyl identifikován negativní vliv na danou složku životního prostředí, resp. na základě expertního odhadu zpracovatel nepředpokládá ovlivnění sledovaných environmentálních limitů/charakteristik.

### **+1 - potenciálně pozitivní vliv**

Provedení Změny ÚP HMP pozitivně ovlivní danou složku životního prostředí/environmentální charakteristiky dotčeného území.

### **+2 - potenciálně významný pozitivní vliv**

Provedení Změny ÚP HMP významně pozitivně ovlivní danou složku životního prostředí/environmentální charakteristiky dotčeného území.



## 6.2 Souhrnné vyhodnocení vlivů na obyvatelstvo, složky životního prostředí, kulturně historické dědictví a hmotný majetek

### 6.2.1 VLIVY NA OVZDUŠÍ A KLIMA

Na základě údajů o výměře plochy změny ÚP a jejím charakteru byl proveden odhad produkce emisí z parkování automobilů, z vytápění případných objektů a z dopravy na přilehlých komunikacích. Na základě těchto propočtů bylo provedeno orientační imisní vyhodnocení dotčené lokality.

Z výsledků hodnocení vyplývá, že:

- nárůst průměrných ročních koncentrací oxidu dusičitého vlivem hodnocené změny se bude pohybovat v řádu tisícín  $\mu\text{g.m}^{-3}$
- nárůst průměrných ročních koncentrací suspendovaných částic  $\text{PM}_{10}$  se bude pohybovat v řádu setin  $\mu\text{g.m}^{-3}$
- nárůst průměrných ročních koncentrací suspendovaných částic  $\text{PM}_{2,5}$  se bude pohybovat rovněž v řádu tisícín  $\mu\text{g.m}^{-3}$
- průměrné roční koncentrace benzenu se v dotčené lokalitě vlivem hodnocené změny zvýší nejvýše o několik desetitisícín  $\mu\text{g.m}^{-3}$
- průměrné roční koncentrace benzo[a]pyrenu se zvýší maximálně v řádu desetitisícín  $\text{ng.m}^{-3}$

V souhrnu pak lze konstatovat, že nárůst imisní zátěže vlivem hodnocené změny bude v porovnání s celkovou imisní situací velmi mírný až zanedbatelný. Vzhledem ke stávajícímu stavu kvality ovzduší není třeba očekávat překročení žádného z imisních limitů pro sledované imisní charakteristiky.

Posuzovaná změna ÚP bude mít velmi mírný až zanedbatelný vliv na klimatický systém. V souvislosti s využitím plochy dojde k nárůstu emisí skleníkových plynů, a to jak přímých (zejména z vytápění objektů a vyvolané automobilové dopravy), tak i nepřímých (zejména z využití elektrické energie, dále pak v souvislosti s materiálovými nároky, produkcí odpadů atd.), jedná se však o nárůst málo významný až zanedbatelný. Rovněž lokální dopady na klima v místě řešené plochy lze hodnotit jako mírné až zanedbatelné, a to zejména s ohledem na velikost a funkční využití plochy (jedná se zejména o mírné omezení retence vody v lokalitě v důsledku nárůstu zpevněných ploch).

### 6.2.2 HLUKOVÁ ZÁTĚŽ, VLIVY NA OBYVATELSTVO A LIDSKÉ ZDRAVÍ

Změna ÚP prakticky neovlivní stávající hlukové zatížení blízké obytné zástavby (ulice Vazovova). Pro hluk ze sportovní činnosti není stanoven hygienický limit, ovlivnění akustické situace v bezprostředním okolí plochy bude vzhledem k plánovanému umístění mírné až zanedbatelné.

Dopravu generovanou využitím funkčních ploch lze odhadovat v průměru na úrovni desítek vozidel denně s tím, že využití plochy lze předpokládat dominantně v denní době (6 – 22 hod). Posuzovaná plocha bude dopravně napojena přímo na stávající hlavní komunikaci - ulici Generála Šišky, přičemž zvýšení akustické zátěže realizací záměru (změny ÚP) bude pod hranicí rozlišitelnosti v denní i noční dobu (0 dB).

Na základě odhadu změn v imisní zátěži je možné provést odhad změn v ukazatelích zdravotních rizik po realizaci záměrů, obsažených v hodnocené změně ÚP SÚ hl. m. Prahy. Pro kvantitativní odhad bylo uvažováno s počtem obyvatel, reprezentujících nejbližší a relevantně ovlivněnou zástavbu, ve výši 500 obyvatel. Z výsledků hodnocení vyplývá, že:

- změna v míře hospitalizace s respiračními a kardiovaskulárními chorobami se bude pohybovat v řádu desetitisícín nových případů

- změny v míře úmrtnosti u dospělých a incidence chronické bronchitidy u dospělých se bude pohybovat v řádu desetitísícin nových případů
- změna v prevalenci bronchitidy u dětí a příznaků astmatu u astmatických dětí se pohybují na úrovni tisíciny nových případů
- změna v míře kojenecké úmrtnosti se bude pohybovat v řádu miliontin nových případů, obdobných hodnot dosahuje též změna v míře výskytu leukémie
- změna v míře výskytu rakoviny se pohybuje v řádu miliontin nových případů

Vzhledem ke skutečnosti, že hodnocená změna nezpůsobí rozpoznatelné změny v úrovni hlukové zátěže, není třeba očekávat změny v míře kardiovaskulárního rizika vlivem hlukové zátěže, ani v míře obtěžování a rušení při spánku.

Z provedeného posouzení tak vyplývá, že změny v míře zdravotního rizika vlivem nárůstu imisní či hlukové zátěže budou v řešeném území pod hranicí rozlišitelnosti a lze je označit za nevýznamné ve smyslu ohrožení zdraví.

### 6.2.3 VLIVY NA POVRCHOVÉ A PODZEMNÍ VODY

V ploše posuzované změny č. Z 3101/10 ani v jejím okolí nejsou přítomny žádné limity v oblasti povrchových a podzemních vod, které by mohly být využitím plochy ovlivněny.

Blízké zastavěné plochy jsou odkanalizovány a jsou napojeny na vodovodní řad. V případě, že budou v ploše sportu umístěny objekty, je nutné zajistit nakládání se splaškovými vodami ve smyslu § 37 Pražských stavebních předpisů<sup>3</sup> takovým způsobem, aby nedošlo k ohrožení kvality povrchových vod.

Pro nakládání se srážkovými vodami platí ust. § 38 Pražských stavebních předpisů (dále jen „PSP“). S ohledem na absenci dešťové kanalizace v okolí dotčené plochy a omezenou propustnost horninového prostředí nelze vyloučit, že hospodaření se srážkovými vodami bude nutné řešit kombinací regulované retence a postupného zasakování. Za dodržení podmínky retence a maximálního odtoku dle odst. 2 § 38 PSP nebudou vlivy na odtokové poměry významné. Zároveň lze doporučit, aby v rámci technického řešení stavby byly prověřeny možnosti opětovného využití srážkových vod.

V důsledku využití ploch pro navrhovanou změnu může dojít ke zvýšení rozsahu urbanizovaných ploch, omezení podmínek pro retenci dešťové vody.

Z důvodu zachování dobrých podmínek pro retenci vod je navrhováno minimalizovat rozsah zpevněných ploch. Z tohoto důvodu je navrženo minimalizovat rozsah zpevněných ploch, např. parkovací plochy řešit jako propustné.

S ohledem na navrhovaný způsob využití předmětné plochy a předpokládaný charakter zástavby a způsob jejího založení je zastižení hladiny podzemní vody jen málo pravděpodobné. Při dodržení standardních stavebních postupů nebudou uplatněním posuzované změny režim ani kvalita podzemních vod ovlivněny.

### 6.2.4 VLIVY NA ZEMĚDĚLSKÝ PŮDNÍ FOND

Posuzovaná změna nebude mít vliv na zemědělský půdní fond. V posuzovaných plochách nejsou evidovány dle katastru nemovitostí plochy zařazené do ZPF.

---

<sup>3</sup> Nařízení č. 10/2016 Sb. hlavního města Prahy, ve znění nařízení č. 14/2018 Sb. HMP.

### 6.2.5 VLIVY NA LESY A PUPFL

Provedeným hodnocením nebyly identifikovány vlivy na lesy ani pozemky určené k plnění funkcí lesa. V dotčených plochách se pozemky určené k plnění funkce lesa nevyskytují.

### 6.2.6 VLIVY NA HORNINOVÉ PROSTŘEDÍ A PŘÍRODNÍ ZDROJE

Vlivy na horninové prostředí souvisejí s výskytem tzv. „rizikových geofaktorů životního prostředí“, za které jsou dle § 10 vyhl. č. 369/2006 Sb., ve znění pozdějších předpisů, považovány takové přírodní stavy nebo procesy v horninovém prostředí, které mohou znamenat významné přírodní riziko pro člověka a jeho činnosti. Výčet těchto rizikových geofaktorů obsahuje příloha č. 9 této vyhlášky. Pro rizikové jevy a procesy způsobené přírodní nebo lidskou činností, které se týkají horninového prostředí, jsou označovány jako „geohazardy“<sup>4</sup>. S přihlédnutím k těmto oběma definicím jsou v rámci této kapitoly posouzeny vlivy spojené s výskytem:

- nepříznivých inženýrsko-geologických vlastností horninového prostředí,
- svahových nestabilit a deformací,
- důlních děl a poddolovaných území,
- ložisek nerostných surovin,
- radonového rizika.

Kromě těchto aspektů souvisí vlivy na horninové prostředí, resp. jejich význam a rozsah s mírou využití předmětné plochy a z toho odvozeným konkrétním způsobem řešení založení stavby nebo staveb, přípustných v ploše posuzované změny ve smyslu regulativů funkčního a prostorového uspořádání obsažených v platném ÚP SÚ hl. m. Prahy.

V případě Změny č. Z3101/10 je v kap. 3 této dokumentace doloženo, že se v řešené ploše ani v jejím okolí výše uvedené rizikové geofaktory nevyskytují a lze tedy předpokládat víceméně standardní základové poměry. Hodnocení dále vychází z navrhovaného způsobu a míry využití této plochy při respektování měřítka a charakteru okolní zástavby, čemuž bude odpovídat i způsob založení stavby. Z těchto důvodů jsou proto vlivy na horninové prostředí vyvolané touto změnou klasifikovány jako málo významné až zanedbatelné.

### 6.2.7 VLIVY NA FAUNU, FLÓRU, BIODIVERZITU A EKOSYSTÉMY

V důsledku využití posuzovaných ploch dojde k zásahu do prvků sídlení zeleně, k ovlivnění stanovištních podmínek v rozsahu vymezených ploch.

Severní část posuzované plochy se nachází v ochranném pásmu přírodní památky V Hrobech.

*Hlavní předmět ochrany přírodní památky V Hrobech*

#### A. ekosystémy

Naturové biotopy - 6210 Polopřirozené suché trávníky a facie křovin na vápnitých podložích (*FestucoBrometalia*), biotop T3.5B Acidofilní suché trávníky bez význačného výskytu vstavačovitých, 6510 Extenzivní sečené louky nížin až podhůří (*Arrhenatherion*, *Brachypodio-Centaureion nemoralis*) biotop T1.1 Mezofilní ovsíkové louky

#### B. druhy:

koniklec luční český (*Pulsatilla pratensis subsp. Bohemika*), lýkovec vonný (*Daphne cneorum*), kavyl Ivanův (*Stipa pennata*), chrpa chlumní (*Centaurea triumfettii*), růže keltská (*Rosa gallica*), trávníčka

---

<sup>4</sup> <http://www.geology.cz/aplikace/geohazardy/>

obecná (*Armeria vulgaris*), vstavač kukačka (*Orchis morio*), rozrazil klasnatý (*Pseudolysimachion spicatum*), smldník olešníkovitý (*Peucedanum oreoselinum*), bělozářka větvitá (*Anthericum ramosum*), škarda smrdutá mákolistá (*Crepis foetida* subsp. *Rhoadifolia*), ostřice nízká (*Carex humilis*), mochna písečná (*Potentilla arenaria*), silenka ušnice (*Silene otitis*), mateřídouška časná (*Thymus praecox*), jetel alpský (*Trifolium alpestre*).

Dle plánu péče o toto zvláště chráněné území je v ochranném pásmu nutno hospodařit tak, aby nedošlo k narušení přírodní památky (např. nevysazovat v okolí nepůvodní dřeviny, zvláště akát). Součástí ochranného pásma jižně od přírodní památky jsou neudržované louky vegetačně zařaditelné na rozhraní řádu *Arrhenatheretalia a Artemisietea vulgaris*. Vzhledem k velkému tlaku (návštěvnosti) na plochu přírodní památky, by bylo vhodné udržovat i tuto část – došlo by tak k rozptýlení návštěvníků a tím i snížení návštěvnosti vlastní přírodní památky.

Využitím severní části posuzovaných dojde k zásahu do ochranného pásma přírodní památky. Tento vliv je hodnocen jako mírně negativní (-1).

Z důvodu minimalizace identifikovaných vlivů na území přírodní památky V Hrobech je využití plochy podmíněno:

- zajištěním zpracování botanického průzkumu v rozsahu navrhovaných ploch pro sport /SP/ s cílem identifikace resp. vyloučení přítomnosti zvláště chráněných druhů rostlin;
- vytvořením podmínek pro snížení intenzity rekreačního využití území přírodní památky V hrobech;
- vyloučení výsadby nepůvodních druhů dřevin v plochách sportu.

Využitím posuzované změny nebudou dotčeny jiné prvky v zájmu ochrany přírody a krajiny ve smyslu zákona č. 114/1992 Sb., ve znění pozdějších předpisů.

Obě plochy, které jsou předmětem posouzení, jsou dle platného ÚP HMP zařazeny do ploch zeleně městské a krajinné /ZMK/, severní část plochy je součástí celoměstského systému zeleně.

Přijetím změny dojde k redukci ploch zeleně městské a krajinné /ZMK/ o cca 5 700 m<sup>2</sup>, bude snížen rozsah ploch zařazených do celoměstského systému zeleně 2 300 m<sup>2</sup>. Tento vliv je hodnocen jako mírně negativní (-1).

Vlivy na evropsky významné lokality a ptáčích oblastech soustavy Natura 2000 příslušný orgán ve svém stanovisku vyloučil (viz část B tohoto svazku).

## 6.2.8 VLVY NA KRAJINU, KRAJINNÝ RÁZ

Využitím posuzovaných ploch dojde ke zvýšení intenzity využití území v prostoru bez souvislé urbanizace, s nižším zastoupením stavebních objektů, které je využíváno pro krátkodobou rekreaci a procházky.

Rozsah vlivů na krajinu se bude odvíjet o intenzity využití území resp. rozsahu zastavění. Z důvodu omezení negativních vlivů na krajinu, je proto navrženo opatření požadující vyloučení stavebních objektů v severní části posuzované lokality a minimalizaci staveb v jižní části posuzované plochy. Z důvodu ochrany charakteru krajiny je vhodnější plochu využít pouze pro hřiště a jejich zázemí. V ploše není vhodné umísťovat další stavby, které jsou přípustné dle Regulativů funkčního a prostorového uspořádání území HMP, např. obchodní zařízení, zařízení veřejného stravování, ubytovací zařízení, administrativní zařízení atd.

Plochy posuzované změny jsou vymezeny při hranici přírodního parku Modřanská rokle – Cholupice. Krajinné hodnoty přírodního parku nebudou posuzovanou změnou dotčeny.

Využití plochy je podmíněno zachováním prostupnosti území mezi Modřanskou roklí a Kamýčským lesem. Propojení pro pěší a cyklisty by mělo být řešeno mimo území přírodní památky V hrobech.

### **6.2.9 Vlivy na kulturní, historické, architektonické a archeologické dědictví**

Změna způsobu využití ploch dotčených změnou č. Z 3101/10 nebude spojena s vlivy na kulturní, historické, architektonické a archeologické dědictví. Území, objekty ani jevy památkové ochrany se v ploše navrhované změny ani v jejím blízkém okolí nevyskytují.

### **6.2.10 Vlivy na hmotný majetek**

Posuzovaná změna nebude mít negativní vliv na hmotný majetek ve smyslu demolice nebo výkupu a změn ve využívání stavebních objektů z důvodu nemožnosti dodržení platných hygienických limitů. Ochrana, resp. případné přeložky inženýrských sítí dotčených uplatněním navrhované změny budou předmětem řešení v navazujících řízeních rozhodování o území.

## **6.3 Výsledky vyhodnocení kumulativních a synergických vlivů**

Riziko vzniku kumulativních a synergických vlivů nebylo provedeným hodnocením identifikováno.

## 7. POROVNÁNÍ ZJIŠTĚNÝCH NEBO PŘEDPOKLÁDANÝCH Kladných A Záporných vlivů dle jednotlivých variant řešení a jejich zhodnocení, popis použitých metod vyhodnocení včetně jejich omezení.

Změna č. Z 3101/10 je řešena invariantně. V rámci projednání návrhu zadání této změny Odbor ochrany prostředí magistrátu hl. m. Prahy, jako příslušný orgán dle § 22 odst. d) a § 23 odst. 10 písm. a) zákona o posuzování vlivů na životní prostředí tuto skutečnost nerozporoval. Na podkladě analýz provedených v kap. 3 až 5 této části dokumentace a vyhodnocení vlivů na obyvatelstvo a složky životního prostředí (viz kap. 6), jakož i vyloučení vlivů na území soustavy Natura 2000<sup>5</sup> nebyl shledán důvod pro iniciaci variantních řešení.

V rámci zpracovaného vyhodnocení proto bylo provedeno pouze hodnocení ve vztahu k „nulové variantě“, tj. uplatňování ÚP HMP bez navrhované změny.

Hodnocení je zpracováno tabelárně (viz Tab. 7). Popsány jsou vlivy na sledované složky životního prostředí v případě neuplatnění změny (nulová varianta) a stručně (na podkladě vyhodnocení v kap. 6.) jsou shrnuty vlivy vyvolané provedením posuzované změny. Ke každé posuzované složce je doplněn výsledný srovnávací komentář obou variant. Na základě tohoto hodnocení je formulován závěr, který stanovuje, zda lze s aktivní variantou souhlasit (zda je přijatelná), a za jakých podmínek.

**Tab. 7 Porovnání změny Z 3101/10 s nulovou variantou**

SLOŽKA ŽIVOTNÍHO PROSTŘEDÍ	NULOVÁ VARIANTA	AKTIVNÍ VARIANTA
Ovzduší, klima	Nulová varianta není spojena s vlivem na kvalitu ovzduší.	V důsledku přijetí změny Z 3101/10 dojde k velmi mírnému až zanedbatelnému zvýšení imisní zátěže a k velmi mírnému až zanedbatelnému ovlivnění lokálních klimatických poměrů.
	Z hlediska vlivu na ovzduší je jako velmi mírně příznivější hodnocena varianta nulová.	
Obyvatelstvo, lidské zdraví	Nulová varianta není spojena s vlivem na obyvatelstvo a lidské zdraví.	Vlivy aktivní varianty na úroveň zdravotního rizika budou na úrovni zanedbatelných či nerozpoznatelných vlivů.
	Z hlediska vlivu na obyvatelstvo a veřejné zdraví je velmi mírně příznivější varianta nulová.	
Podzemní a povrchové vody	Nulová varianta není spojena s vlivem na podzemní a povrchové vody.	V blízkosti vymezené lokality je zavedena kanalizace. Nakládání se splaškovými vodami je nutné řešit ve smyslu § 37 Pražských stavebních předpisů takovým způsobem,

<sup>5</sup> Viz část B tohoto svazku.

SLOŽKA ŽIVOTNÍHO PROSTŘEDÍ	NULOVÁ VARIANTA	AKTIVNÍ VARIANTA
		<p>aby nedošlo k ohrožení kvality povrchových vod.</p> <p>Za dodržení podmínky retence a maximálního odtoku srážkových vod dle odst. 2 § 38 PSP nebudou vlivy na odtokové poměry významné.</p>
	Z hlediska vlivu na vodu je jako mírně příznivější hodnocena varianta nulová.	
Půda – ZPF	Nulová varianta není spojena se zá- borem ZPF.	Aktivní varianta není spojena se zá- borem ZPF.
	Z hlediska vlivu na ZPF jsou obě varianty hodnoceny jako rovnocenné.	
Lesy a PUPFL	Nulová varianta nebude spojena s vlivy na PUPFL.	Aktivní varianta nebude spojena s vlivy na PUPFL.
	Z hlediska vlivu na lesy jsou obě varianty hodnoceny jako rovnocenné	
Horninové prostředí	Nulová varianta není spojena s vli- vem na horninové prostředí.	Aktivní varianta není spojena s vli- vem na horninové prostředí.
	Z hlediska vlivu na horninové prostředí jsou posuzované varianty hodno- ceny jako srovnatelné.	
Flóra, fauna, biodiverzita a ekosystémy	Nulová varianta není spojena s vli- vem na flóru, faunu a ekosystémy.	<p>Změnou Z 3101/10 dojde k ovliv- nění stanovištních podmínek, do- jde k zásahu do prvků zeleně.</p> <p>Využitím plochy dojde k zásahu do ochranného pásma přírodní pa- mátky V hrobech.</p> <p>Navrhovaná změna je spojena s mírným úbytkem ploch zahrnu- tých do CSZ.</p>
	Z hlediska vlivu na flóru, faunu biodiverzitu a ekosystémy je nulová vari- anta hodnocena jako příznivější.	
Krajina	Nulová varianta není spojena s vli- vem na krajinu.	V důsledku využití plochy dojde ke zvýšení míry využití území. Roz- sah vlivů na krajinu se bude odvíjet od rozsahu urbanizace resp. počtu, charakteru, objemu a výškovému řešení staveb umístěných v posu- zované ploše.

SLOŽKA ŽIVOTNÍHO PROSTŘEDÍ	NULOVÁ VARIANTA	AKTIVNÍ VARIANTA
	Z hlediska vlivu na krajinu je jako varianta s nižší mírou negativních vlivů hodnocena varianta nulová. Aktivní varianta je akceptovatelná za podmínek stanovených v kap. 8 resp. 11 této části dokumentace.	
Kulturní a historické hodnoty	Nulová varianta není spojena s vlivy na kulturní, historické, urbanistické a architektonické hodnoty dotčeného území.	Aktivní varianta není spojena s vlivy na kulturní, historické, urbanistické a architektonické hodnoty dotčeného území.
	Uvedené hodnoty se v dotčeném území nevyskytují. Obě varianty jsou proto z tohoto hlediska hodnoceny jako rovnocenné.	
Hmotné statky	Nulová varianta není spojena s vlivy na hmotný majetek.	Aktivní varianta není spojena s vlivy na hmotný majetek.
	Z hlediska vlivu na hmotný majetek jsou obě varianty hodnoceny jako rovnocenné.	

#### Shrnutí závěru porovnání aktivní a nulové varianty

Na základě provedeného hodnocení lze konstatovat, že významnější rozdíly mezi posuzovanými variantami byly identifikovány ve vztahu ke krajině a flóře, fauně a ekosystémům, velmi mírné rozdíly pak z hlediska vlivů na ovzduší, klima, obyvatelstvo a veřejné zdraví. Z ostatních hledisek jsou obě varianty hodnoceny jako rovnocenné.

V případě aktivní varianty nebyly zjištěny významné vlivy, které by znemožňovaly uplatnění navrhované změny za podmínek stanovených v kap. 8. resp. 11. této dokumentace.



## **8. POPIS NAVRHOVANÝCH OPATŘENÍ PRO PŘEDCHÁZENÍ, SNÍŽENÍ NEBO KOMPENZACI VŠECH ZJIŠTĚNÝCH NEBO PŘEDPOKLÁDANÝCH ZÁVAŽNÝCH ZÁPORNÝCH VLIVŮ NA ŽIVOTNÍ PROSTŘEDÍ**

Na základě zjištění a posouzení vlivů změny č. 3101/10 provedené v kap. 6 této části dokumentace a shrnuté hodnotící tabulce v rámci kap. 15.2 této části dokumentace je formulován předběžný výčet opatření pro předcházení, snížení nebo kompenzaci zjištěných nebo předpokládaných významných negativních vlivů na obyvatelstvo, složky životního prostředí a kulturně historické hodnoty<sup>6</sup>. Opatření navržená v této kapitole jsou podkladem pro návrh požadavků na rozhodování ve vymezených plochách a koridorech z hlediska minimalizace vlivů na životní prostředí (viz kap. 11).

### **Opatření k omezení vlivů na ovzduší**

Opatření nejsou navrhována.

### **Opatření k omezení vlivů na obyvatelstvo a lidské zdraví**

Opatření nejsou navrhována.

### **Opatření k omezení vlivů na povrchové a podzemní vody**

- Minimalizovat rozsah zpevněných ploch.

### **Opatření k omezení vlivů na ZPF**

Opatření nejsou navrhována. Posuzovanou změnou nedojde ke vzniku vlivů na ZPF.

### **Opatření k omezení vlivů na lesní porosty a PUPFL**

Opatření nejsou navrhována. Lesní porosty ani pozemky určené k plnění funkcí lesa se v dotčeném území nevyskytují.

### **Opatření k omezení vlivů na horninové prostředí a přírodní zdroje**

Opatření nejsou navrhována. Rozsah a navrhovaný způsob využití plochy Z 3101/10 nevyžaduje v měřítku územního plánu opatření pro předcházení, minimalizaci nebo kompenzaci vlivů na horninové prostředí.

### **Opatření k omezení vlivů na flóru, faunu, biodiverzitu a ekosystémy**

- Zajistit zpracování botanického průzkumu v rozsahu navrhovaných ploch pro sport /SP/ s cílem identifikace resp. vyloučení přítomnosti zvláště chráněných druhů rostlin.
- Minimalizovat rozsah kácení v ochranném pásmu přírodní památky V hrobech.
- Vytvořit podmínky pro snížení rekreačního využití území přírodní památky V hrobech.
- Vyloučit výsadbu nepůvodních druhů dřevin v plochách sportu.

### **Opatření k omezení vlivů na krajinu a krajinný ráz**

- Zajistit zachování prostupnosti území mezi Modřanskou roklí a Kamýčským lesem. Propojení pro pěší a cyklisty řešit mimo území přírodní památky V hrobech.
- Vyloučit stavbu objektů v severní části posuzované lokality, minimalizovat rozsah staveb v jižní části posuzované plochy.

---

<sup>6</sup> Dále jen „opatření k omezení vlivů“.

**Opatření k omezení vlivů na kulturní, historické, architektonické a archeologické dědictví**

Opatření nejsou navrhována. Území, objekty ani jevy památkové ochrany se v ploše navrhované změny ani v jejím blízkém okolí nevyskytují.

**Opatření k omezení vlivů na hmotný majetek**

Opatření nejsou navrhována. Ochrana, resp. případné přeložky inženýrských sítí dotčených uplatněním navrhované změny budou předmětem řešení v navazujících řízeních rozhodování o území.

## 9. ZHODNOCENÍ ZPŮSOBU ZAPRACOVÁNÍ VNITROSTÁTNÍCH CÍLŮ OCHRANY ŽIVOTNÍHO PROSTŘEDÍ DO ÚZEMNĚ PLÁNOVACÍ DOKUMENTACE A JEJICH ZOHLEDNĚNÍ PŘI VÝBĚRU VARIANT ŘEŠENÍ

Obsahem této kapitoly je vyhodnocení souladu změny č. 3101/10 s referenčními cíli ochrany životního prostředí (viz Tab. 4), které jsou definovány na základě rešerše cílů ochrany životního prostředí obsažených v relevantních strategických dokumentech a koncepcích (viz kap. 2).

Hodnocení je provedeno formou expertního odhadu s využitím dílčích hodnocení a analýz prezentovaných v kapitolách 3 až 6 této části dokumentace. K vyjádření vlastního hodnocení navrhované změny z hlediska způsobu zpracování referenčních cílů ochrany životního prostředí je použita následující stupnice (viz Tab. 8):

**Tab. 8 Klasifikace způsobu zpracování referenčních cílů ochrany ŽP do změny ÚP**

+	Změna ÚP je v souladu s uvedeným cílem, přispívá k jeho naplnění
–	Změna ÚP není v souladu s uvedeným cílem, komplikuje nebo eliminuje možnost jeho naplnění
0	Změna ÚP má na uvedený cíl vazbu, ale odhadovaný vliv (pozitivní nebo negativní) na naplnění cíle je marginální

Vyhodnocení souladu s referenčními cíli ochrany životního prostředí je provedeno tabelární formou se stručným komentářem ke každému z vybraných referenčních cílů (Tab. 9):

**Tab. 9 Zhodnocení způsobu zpracování referenčních cílů ochrany ŽP do změny č. Z 3101/10**

	Referenční cíl	Vliv	Komentář
1	Ochrana funkcí a hodnot krajiny, zejména před vlivy suburbanizace	-	Využití plochy pro změnu Z 3101/10 bude spojeno se zásahem do ochranného pásma přírodní památky V hrobech. Dojde k úbytku ploch, které jsou součástí celoměstského systému zeleně.
2	Zvyšování podílu zeleně a jejího spojování do uceleného systému	-	Využitím plochy dojde k zásahu do prvků zeleně (nezapojený stromový a keřový porost). Plocha je vymezena mezi prostory s nižší urbanizací (Kamýcký háj, Modřanská rokle).
3	Ochrana vodních poměrů v krajině i v urbanizovaných územích, vytvoření podmínek pro přímé vsakování srážkových vod do půdního prostředí	-	V důsledku navrhované změny dojde k mírnému ovlivnění podmínek pro retenci dešťových vod v území (zhoršení podmínek pro retenci vody v území).
4	Kvalitní urbánní rozvoj sídel	+	Využitím posuzované plochy dojde k rozvoji města. Využití plochy má potenciál pro vznik nové plochy pro sport a rekreaci na území města.
5	Zlepšovat kvalitu ovzduší a snižovat hlukovou zátěž		Vlivy na kvalitu ovzduší a hlukovou zátěž jsou hodnoceny jako velmi mírné až zanedbatelné.

## 10. NÁVRH UKAZATELŮ PRO SLEDOVÁNÍ VLIVŮ ZMĚNY ÚPD NA ŽIVOTNÍ PROSTŘEDÍ

Na základě provedených zjištění o stavu životního prostředí v dotčeném území, o jeho hodnotách, vlastnostech a limitech a následné identifikace a vyhodnocení významnosti vlivů, jsou navrženy následující indikátory pro sledování reálných vlivů spojených s uplatněním změny Z 3101/10 (viz Tab. 10).

**Tab. 10 Ukazatele pro sledování vlivů změny č. Z 3101/10 na životní prostředí**

Indikátor	Jednotka	Zdroj dat
Rozloha území s překročením imisních limitů pro ochranu lidského zdraví – průměr za uplynulých 5 let ve čtvercové síti 1×1 km	km <sup>2</sup>	Český hydrometeorologický ústav
Hluk z provozu na komunikacích na hranici chráněného venkovního prostoru staveb	dB	IPR Praha (hlukové mapy)
Přírůstek / úbytek ploch zahrnutých do centrálního systému zeleně	ha (m <sup>2</sup> )	Institut plánování a rozvoje hl. m. Prahy
Stav předmětu ochrany přírodní památky V hrobech	--	Magistrát hlavního města Prahy Agentura ochrany přírody a krajiny

V případě posledního z výše uvedených indikátorů se doporučuje provádět sledování formou terénního. Doporučeno je provést monitoring před zahájením využití pro navrhované plochy sportu /SP/ a následně provádět monitoring v periodě 2 let.

## 11. NÁVRH POŽADAVKŮ NA ROZHODOVÁNÍ VE VYMEZENÝCH PLOCHÁCH A KORIDORECH Z HLEDISKA MINIMALIZACE NEGATIVNÍCH VLIVŮ NA ŽIVOTNÍ PROSTŘEDÍ

Podkladem pro návrh požadavků jsou opatření pro předcházení, snížení nebo kompenzaci všech zjištěných nebo předpokládaných závažných negativních vlivů uvedená v kap. 8 této dokumentace. S ohledem na vydávání územních plánů a jejich změny formou opatření obecné povahy ve smyslu §§ 171 – 174 správního řádu, jsou z kapitoly 8 převzata pouze ta opatření, která je možné zcela nebo alespoň z části uplatnit prostřednictvím nástrojů územního plánování, přičemž v případě potřeby bylo nutné v rámci této kapitoly provést úpravu dikce těchto opatření do podoby výroku. Právo projektanta, resp. pořizovatele změny územního plánu rozhodnout o způsobu a rozsahu zapracování těchto požadavků do výrokové části navrhované změny tím není nijak dotčeno. V odůvodnění navrženého řešení podle písm. b) a e), odst. 2 § 40 SZ je však třeba uvést důvody tohoto postupu. Ostatní opatření uvedená v kapitole 8 zůstávají platná jako doporučení pro další fáze projektové přípravy záměrů, též jako „vstupů“ do procesu EIA.

V zájmu minimalizace zjištěných negativních vlivů na životní prostředí navrhuje hodnocení SEA uplatnit vůči návrhu změny č. Z 3101/10 tyto požadavky:

- 1) Minimalizovat rozsah zpevněných ploch.

### **Odůvodnění požadavků 1)**

Opatření je formulováno s cílem zajištění zachování podmínek pro retenci vody v území. V plochách sportu /SP/ lze preferovat zastoupení propustných ploch, jejichž provedení umožní zasakování dešťových vod v navrhovaných plochách.

- 2) Zajistit zpracování botanického průzkumu v rozsahu navrhovaných ploch pro sport /SP/ s cílem identifikace resp. vyloučení přítomnosti zvláště chráněných druhů rostlin.
- 3) Minimalizovat rozsah kácení v ochranném pásmu přírodní památky V hrobech.
- 4) Vytvořit podmínky pro snížení rekreačního využití území přírodní památky V hrobech.
- 5) Vyloučit výsadbu nepůvodních druhů dřevin v plochách sportu.

### **Odůvodnění požadavků 2), 3), 4) a 5)**

Plochy řešené změnou Z 3101/10 jsou vymezeny v těsné blízkosti přírodní památky v Hrobech, severní část plochy zasahuje do ochranného pásma tohoto zvláště chráněného území. Výše uvedená opatření jsou formulována s cílem zajištění ochrany tohoto území a vyloučení potenciálně negativních na toto území.

- 6) Zajistit zachování prostupnosti území mezi Modřanskou roklí a Kamýčským lesem. Propojení pro pěší a cyklisty řešit mimo území přírodní památky V hrobech.
- 7) Vyloučit stavbu objektů v severní části posuzované lokality, minimalizovat rozsah staveb v jižní části posuzované plochy.

### **Odůvodnění požadavků 6) a 7)**

Požadavek zajištění prostupnosti území je formulován s cílem zachování prostupnosti mezi dvěma prostory s nižší mírou urbanizace využívané pro krátkodobé formy rekreace Kamýčský háj a Modřanská rokle. V požadavku je rovněž zohledněna přítomnost přírodní památky V hrobech. Z hlediska zájmu ochrany přírody a krajiny je vhodné snížit rekreační využití tohoto území.

Požadavek na vyloučení stavebních objektů v severní části posuzované lokality směřuje k ochraně prvků sídlení zeleně, které pozitivně ovlivňují charakter dotčeného území. Z hlediska ochrany krajiny je rovněž nevhodné v jižní části plochy umísťovat objemově či výškově významné stavby, případně stavby, jejichž přítomnost by významně navýšila intenzitu využití území. Jedná se např. o obchodní zařízení, zařízení veřejného stravování, ubytovací zařízení, administrativní zařízení atd.

Výše uvedené požadavky 1) – 7), resp. jejich implementaci do výrokové části navrhované změny je třeba chápat jako naplnění úkolů územního plánování ve smyslu ust. § 19 odst. 1 písm. d) a e) stavebního zákona.

## 12. NETECHNICKÉ SHRUTÍ VÝŠE UVEDENÝCH ÚDAJŮ

### Vlivy na ovzduší, obyvatelstvo a veřejné zdraví

V bezprostředním okolí posuzované plochy změny ÚP se nenachází obytná zástavba. Nejbližší zástavbu reprezentují objekty v ulici Vazovova, potenciálně ovlivněnou zástavbou jsou pak rovněž panelové domy podél ulice Generála Šišky. Nejvyšší hodnoty vzhledem k imisnímu limitu jsou vykazovány pro průměrné roční koncentrace benzo[a]pyrenu (80 % limitu), částice PM<sub>2,5</sub> (77 % limitu) a pro 24-hodinové koncentrace PM<sub>10</sub> (68 % limitu). Koncentrace ostatních znečišťujících látek jsou pod úrovní 50 % limitních hodnot. Nárůst imisní zátěže vlivem hodnocené změny bude v porovnání s celkovou imisní situací velmi mírný. Vzhledem k výchozímu stavu kvality ovzduší není třeba očekávat překročení žádného z imisních limitů pro sledované imisní charakteristiky. Vlivy změny ÚP na klima jsou rovněž hodnoceny jako velmi mírné, a to jak z hlediska produkce emisí skleníkových plynů, tak i ve vztahu k lokálním vlivům, spojeným zejména s nárůstem rozsahu zpevněných ploch.

Řešené území je v současnosti zatěžováno hlukem zejména z hlavní komunikace – ulice Generála Šišky, která prochází jižně od posuzované plochy změny ÚP. Posuzovaná změna ÚP je vymezena na dvou samostatných plochách, jižní část (blíže k ulici Generála Šišky) je hlukem zatížena více, severní méně. V jižní části řešené plochy jsou lokálně při jižním okraji této plochy dosahovány hladiny hluku nad úrovní limitů platných pro hluk z dopravy na hlavních komunikacích (60 dB ve dne a 50 dB v noci). Na základě provedené analýzy je konstatováno, že využití plochy prakticky neovlivní akustické zatížení okolní chráněné zástavby. Doprava z řešené plochy bude napojena přímo na hlavní komunikaci – ulici Generála Šišky, příspěvek k akustické zátěži území bude dle předpokladu pod hranicí rozlišitelnosti.

Změny v míře zdravotního rizika vlivem nárůstu imisní či hlukové zátěže budou v řešeném území pod hranicí rozlišitelnosti a lze je označit za nevýznamné ve smyslu ohrožení zdraví.

### Vlivy na povrchové a podzemní vody

V ploše posuzované změny č. Z 3101/10 ani v jejím okolí nejsou přítomny žádné limity v oblasti povrchových a podzemních vod, které by mohly být využitím plochy ovlivněny.

Blízké zastavěné plochy jsou odkanalizovány a jsou napojeny na vodovodní řad. V případě, že budou v ploše sportu umístěny objekty, je nutné zajistit nakládání se splaškovými vodami ve smyslu § 37 Pražských stavebních předpisů<sup>7</sup> takovým způsobem, aby nedošlo k ohrožení kvality povrchových vod.

Z důvodu zachování dobrých podmínek pro retenci vod je navrhováno minimalizovat rozsah zpevněných ploch. Z tohoto důvodu je navrženo minimalizovat rozsah zpevněných ploch, např. parkovací plochy řešit jako propustné.

S ohledem na navrhovaný způsob využití předmětné plochy a předpokládaný charakter zástavby a způsob jejího založení je zastižení hladiny podzemní vody jen málo pravděpodobné. Při dodržení standardních stavebních postupů nebudou uplatněním posuzované změny režim ani kvalita podzemních vod ovlivněny.

### Vlivy na zemědělský půdní fond

Posuzovaná změna nebude mít vliv na zemědělský půdní fond. V posuzovaných plochách nejsou evidovány dle katastru nemovitostí plochy zařazené do ZPF.

### Vlivy na lesy a PUPFL

Provedeným hodnocením nebyly identifikovány vlivy na lesy ani pozemky určené k plnění funkcí lesa. V dotčených plochách se pozemky určené k plnění funkce lesa nevyskytují.

---

<sup>7</sup> Nařízení č. 10/2016 Sb. hlavního města Prahy, ve znění nařízení č. 14/2018 Sb. HMP.

### **Vlivy na horninové prostředí a přírodní zdroje**

vlivy na horninové prostředí vyvolané touto změnou klasifikovány nulové. Přijetí změny nebude spojeno s vlivy na horninové prostředí.

### **Vlivy na faunu, flóru, biodiverzitu a ekosystémy**

V důsledku využití posuzovaných ploch dojde k zásahu do prvků sídlení zeleně, k ovlivnění stanovištních podmínek v rozsahu vymezených ploch.

Severní část posuzované plochy se nachází v ochranném pásmu přírodní památky V Hrobech.

Využitím severní části posuzovaných ploch dojde k zásahu do ochranného pásma přírodní památky. Tento vliv je hodnocen jako mírně negativní (-1).

Využití plochy je podmíněno:

- zajištěním zpracování botanického průzkumu v rozsahu navrhovaných ploch pro sport /SP/ s cílem identifikace resp. vyloučení přítomnosti zvláště chráněných druhů rostlin;
- vytvořením podmínek pro snížení intenzity rekreačního využití území přírodní památky V hrobech;
- vyloučení výsadby nepůvodních druhů dřevin v plochách sportu.

Využitím posuzované změny nebudou dotčeny jiné prvky v zájmu ochrany přírody a krajiny ve smyslu zákona č. 114/1992 Sb., ve znění pozdějších předpisů.

Obě plochy, které jsou předmětem posouzení, jsou dle platného ÚP HMP zařazeny do ploch zeleně městské a krajinné /ZMK/, severní část plochy je součástí celoměstského systému zeleně.

Přijetím změny dojde k redukci ploch zeleně městské a krajinné /ZMK/ o cca 5 700 m<sup>2</sup>, bude snížen rozsah ploch zařazených do celoměstského systému zeleně 2 300 m<sup>2</sup>. Tento vliv je hodnocen jako mírně negativní (-1).

Vlivy na evropsky významné lokality a ptačí oblasti soustavy Natura 2000 příslušný orgán ve svém stanovisku vyloučil (viz část B tohoto svazku).

### **Vlivy na krajinu, krajinný ráz**

Využitím posuzovaných ploch dojde ke zvýšení intenzity využití území v prostoru bez souvislé urbanizace, s nižším zastoupením stavebních objektů, které je využíváno pro krátkodobou rekreaci a procházky.

Rozsah vlivů na krajinu se bude odvíjet o intenzity využití území resp. rozsahu zastavění. Z důvodu omezení negativních vlivů na krajinu, je proto navrženo opatření požadující vyloučení stavebních objektů v severní části posuzované lokality a minimalizaci staveb v jižní části posuzované plochy. Z důvodu ochrany charakteru krajiny je vhodnější plochu využít pouze pro hřiště a jejich zázemí. V ploše není vhodné umísťovat další stavby, které jsou přípustné dle Regulativů funkčního a prostorového uspořádání území HMP, např. obchodní zařízení, zařízení veřejného stravování, ubytovací zařízení, administrativní zařízení atd.

Plochy posuzované změny jsou vymezeny při hranici přírodního parku Modřanská rokle – Cholupice. Krajinné hodnoty přírodního parku nebudou posuzovanou změnou dotčeny.

Využití plochy je podmíněno zachováním prostupnosti území mezi Modřanskou roklí a Kamýčským lesem. Propojení pro pěší a cyklisty by mělo být řešeno mimo území přírodní památky V hrobech.



### **Vlivy na kulturní, historické, architektonické a archeologické dědictví**

Změna způsobu využití ploch dotčených změnou č. Z 3101/10 nebude spojena s vlivy na kulturní, historické, architektonické a archeologické dědictví. Území, objekty ani jevy památkové ochrany se v ploše navrhované změny ani v jejím blízkém okolí nevyskytují.

### **Vlivy na hmotný majetek**

Posuzovaná změna nebude mít negativní vliv na hmotný majetek ve smyslu demolice nebo výkupu a změn ve využívání stavebních objektů z důvodu nemožnosti dodržení platných hygienických limitů. Ochrana, resp. případné přeložky inženýrských sítí dotčených uplatněním navrhované změny budou předmětem řešení v navazujících řízeních rozhodování o území.

### **Výsledky vyhodnocení kumulativních a synergických vlivů**

Riziko vzniku kumulativních a synergických vlivů nebylo provedeným hodnocením identifikováno.

### **Porovnání aktivní a nulové varianty**

Na základě provedeného hodnocení lze konstatovat, že významnější rozdíly mezi posuzovanými variantami byly identifikovány ve vztahu ke krajině a flóře, fauně a ekosystémům (jako varianta s nižší mírou negativních vlivů je hodnocena varianta nulová), velmi mírné rozdíly pak z hlediska vlivů na ovzduší, klima, obyvatelstvo a veřejné zdraví. Z ostatních hledisek jsou obě varianty hodnoceny jako rovnocenné.

### 13. ZÁVĚR (NÁVRH STANOVISKA)

Na základě zpracovaného návrhu změny Územního plánu hlavního města Prahy č. Z 301/10a na základě Vyhodnocení vlivů změny č. Z 3101/10 na životní prostředí, zpracované v rozsahu dle přílohy zákona č. 186/2006 Sb. stavební zákon, ve znění pozdějších předpisů

#### VYDÁVÁ

Odbor ochrany prostředí Magistrátu hlavního města Prahy jako příslušný úřad dle § 22 písm. d) a § 23 odst. 10 písm. a) zákona č. 100/2001 Sb., o posuzování vlivů na životní prostředí a o změně některých souvisejících zákonů (zákon o posuzování vlivů na životní prostředí), ve znění pozdějších předpisů, z hlediska přijatelnosti vlivů koncepce na životní prostředí

#### souhlasné stanovisko

dle § 10 g) zákona o posuzování vlivů na životní prostředí ke změně Územního plánu hlavního města Prahy č. Z 3101/10 se stanovením následujících podmínek:

1. Minimalizovat rozsah zpevněných ploch.
2. Zajistit zpracování botanického průzkumu v rozsahu navrhovaných ploch pro sport /SP/ s cílem identifikace resp. vyloučení přítomnost zvláště chráněných druhů rostlin.
3. Minimalizovat rozsah kácení v ochranném pásmu přírodní památky V hrobech.
4. Vytvořit podmínky pro snížení rekreačního využití území přírodní památky V hrobech.
5. Vyloučit výsadbu nepůvodních druhů dřevin v plochách sportu.
6. Zajistit zachování prostupnosti území mezi Modřanskou roklí a Kamýčským lesem. Propojení pro pěší a cyklisty řešit mimo území přírodní památky V hrobech.
7. Vyloučit stavbu objektů v severní části posuzované lokality, minimalizovat rozsah staveb v jižní části posuzované plochy.

Dle stanoviska Odboru ochrany prostředí Magistrátu hlavního města Prahy dle § 45i odst. 1 zákona č. 114/1992 Sb., o ochraně přírody a krajiny, ve znění pozdějších předpisů, čj. MHMP 789336/2017 ze dne 19. 5. 2017 nemůže mít Změna ÚP hl. města Prahy č. 3101/10 významný vliv na evropsky významné lokality ani ptačí oblasti.

## 14. VYHODNOCENÍ POŽADAVKŮ PŘÍSLUŠNÉHO ÚŘADU K NÁVRHU ZADÁNÍ ZMĚNY Č. Z 3101/10

V rámci projednání návrhu Zadání změn vlny 10 ÚP hl. m. Prahy formuloval odbor ochrany prostředí Magistrátu hl. m. Prahy, jako příslušný úřad dle § 22 písm. d) a § 23 odst. 10 písm. a) zákona o posuzování vlivů na životní prostředí, ve svém stanovisku č. j. MHMP 659037/2017 ze dne 26. 5. 2017 ke změně č. Z 3101/10 důvody pro posouzení změny č. Z3101/10 z hlediska vlivů na životní prostředí. Specifické (podrobnější) požadavky na obsah a rozsah dokumentace SEA ve smyslu § 10i) citovaného zákona příslušný úřad neuplatnil.

Reakce řešitelského týmu SEA na informace obsažené v citovaném stanovisku OOP MHMP k návrhu zadání změny č. Z3101/10 je obsahem následující tabulky (viz Tab. 11):

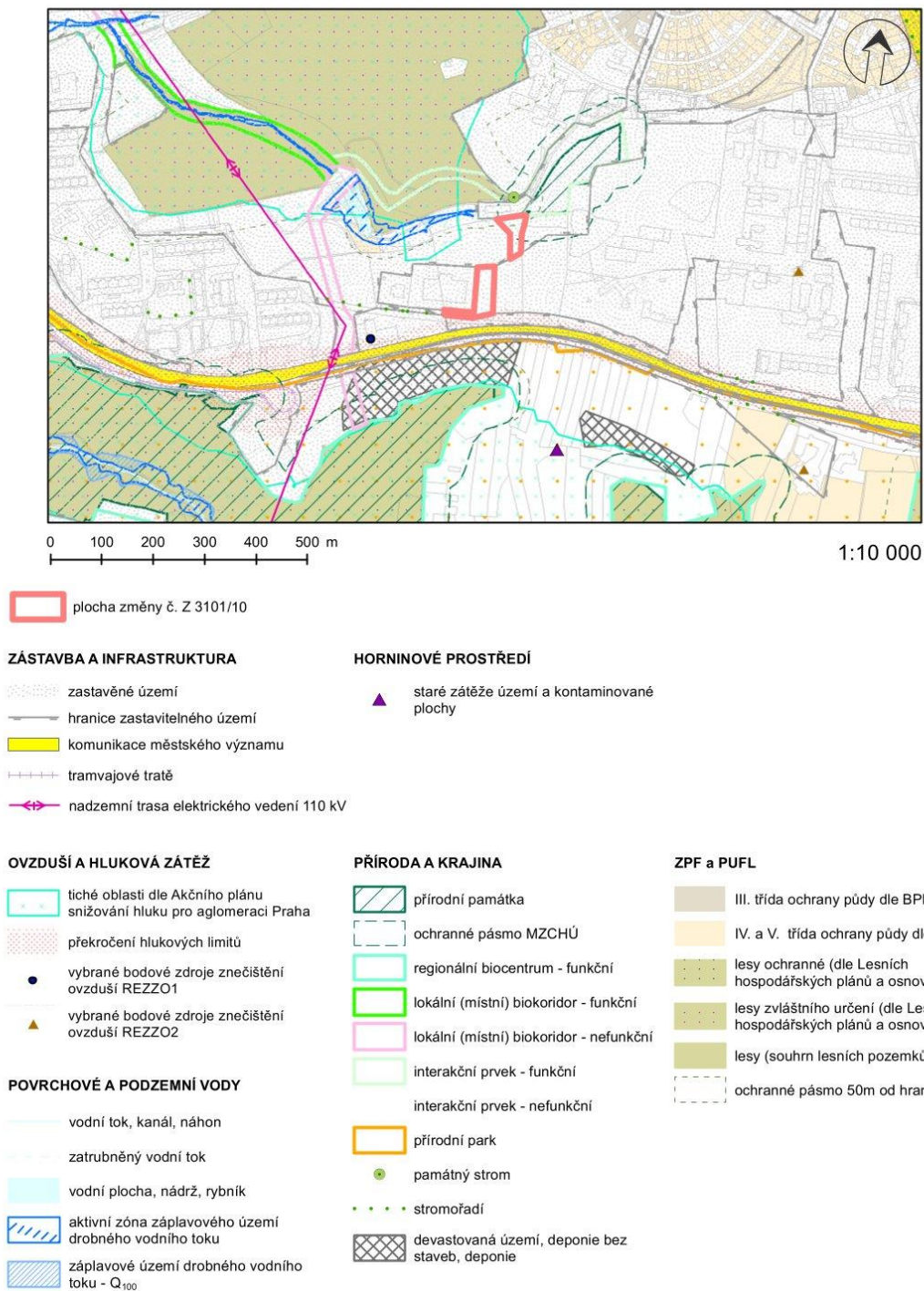
**Tab. 11 Vyhodnocení požadavků příslušného úřadu k posouzení změny č. Z 3101/10**

Požadavek ze stanoviska odboru ochrany prostředí Magistrátu hlavního města Prahy	Vypořádání požadavku
Upozorňujeme, že změnou by došlo k nárůstu zastavitelných a redukcí nezastavitelných ploch zeleně /ZMK/	Předkládaným hodnocením bylo provedeno vyhodnocení, které vliv předkládané změny hodnotí jako mírně negativní. Využitím vymezených ploch dojde k zásahu do celoměstského systému zeleně.
Změna 3101/10 je navržena za účelem vymezení území pro sportovní využití (na úkor funkční plochy ZMK je navržena funkční plocha SP a SO3). Předpokládaný rozsah změny je 6 395 m <sup>2</sup> . Řešené území je umístěno v k. ú. Kamýk. Změna je částečně umístěna v celoměstském systému zeleně a v blízkosti přírodní památky V hrobech. Na základě těchto skutečností příslušný úřad identifikoval možné vlivy na životní prostředí.	Bylo provedeno vyhodnocení změny ve vztahu k životnímu prostředí, obyvatelstvu a veřejnému zdraví. Celkový rozsah ploch navrhovaných změnou je 4 594 m <sup>2</sup> . Navržena je změna funkčního využití ploch ZMK na SP.  Vlivy na celoměstský systém zeleně byly vyhodnoceny (viz. kap. 6 a tabelární hodnocení změny uvedené v kap. 15. 2. této dokumentace).

## **15. PŘÍLOHY**

## 15.1 Hodnoty a limity

### 15.1 HODNOTY A LIMITY V ŠIRŠÍM ÚZEMÍ ZMĚNY ÚP HMP Č. Z 3101/10



## 15.2 Hodnotící tabulka změny č. Z 3101/10

Základní údaje			
Číslo změny	3101/10	Plocha	4 594 m <sup>2</sup>
Městská část	Praha 12	Katastrální území	Kamýk
<b>Hlavní cíl změny:</b> Změna funkčního využití ploch			
<b>Z funkce:</b> zeleň městská a krajinná /ZMK/			
<b>Na funkci:</b> Sportu /SP/			

A. Identifikované dlouhodobé, trvalé, sekundární, přímé a nepřímé vlivy na složky životního prostředí				
Složka ŽP	Popis vlivu (komentář)	Významnost vlivu	Časové rozlišení vlivu	Charakter vlivu
Ovzduší a klima	Velmi mírný až zanedbatelný nárůst imisní zátěže, velmi mírné až zanedbatelné vlivy na lokální klimatické poměry.	0/-1	Trvalý Dlouhodobý	Přímý
Obyvatelstvo a veřejné zdraví	Předpokládané změny hlukové zátěže a zdravotních rizik jsou na úrovni zanedbatelných vlivů.	0	-	-
Hmotný majetek a využití území	Vlivy nebyly identifikovány.	0	-	-
Kulturní, archeologické a architektonické hodnoty	Vlivy nebyly identifikovány.	0	-	-
Povrchové a podzemní vody	V plochách dotčených změnou nejsou přítomny limity v oblasti povrchových a podzemních vod.  V důsledku využití ploch dojde ke zvýšení rozsahu zpevněných ploch, ovlivnění podmínek pro retenci vody v území.	0/-1	Trvalý Dlouhodobý	Přímý
Zemědělská půda	Vlivy nebyly identifikovány.	0	-	-
Pozemky určené k plnění funkcí lesa	Vlivy nebyly identifikovány.	0	-	-
Horninové prostředí	Vlivy nebyly identifikovány.	0	-	-
Biologická rozmanitost flóra, fauna	Severní část plochy zasahuje do ochranného pásma přírodní památky V hrobech.  V ploše navrhované změny nelze vyloučit výskyt zvláště chráněných druhů rostlin.	-1/-2	Trvalý Dlouhodobý	Přímý

	Využití plochy je spojeno se záborem plochy, která je součástí celoměstského systému zeleně.			
<b>Krajina, krajinný ráz</b>	Využitím ploch dojde k zvýšení urbanizace území. Rozsah vlivů na krajinu se bude odvíjet o intenzity využití území resp. rozsahu zastavění.	-1	Trvalý Dlouho- dobý	Přímý
<b>B. Identifikované krátkodobé, střednědobé, přímé a nepřímé vlivy na složky životního prostředí</b>				
<b>Ovzduší a klima</b>	Přechodné vlivy po dobu provádění stavebních prací (zejm. prašnost).	-1	Krátkodobý	Přímý
<b>Obyvatelstvo a veřejné zdraví</b>	Přechodné zvýšení hlukové zátěže po dobu provádění stavebních prací.	-1	Krátkodobý	Přímý
<b>Hmotný majetek a využití území</b>	Ovlivnění využití území po dobu provádění stavebních prací.	-1	Krátkodobý	Přímý
<b>Kulturní, archeologické a architektonické hodnoty</b>	Vlivy nebyly identifikovány.	0	-	-
<b>Povrchové a podzemní vody</b>	Vlivy nebyly identifikovány.	0	-	-
<b>Zemědělská půda</b>	Vlivy nebyly identifikovány.	0	-	-
<b>Pozemky určené k plnění funkcí lesa</b>	Vlivy nebyly identifikovány.	0	-	-
<b>Horninové prostředí</b>	Vlivy nebyly identifikovány.	0	-	-
<b>Biologická rozmanitost flóra, fauna</b>	Ovlivnění stanovištních podmínek po dobu provádění stavebních prací.	-1	Krátkodobý	Přímý
<b>Krajina, krajinný ráz</b>	Vlivy nebyly identifikovány.	0	-	-
<b>C. Identifikované kumulativní a synergické vlivy na složky životního prostředí</b>				
<b>Ovzduší a klima</b>	Vlivy nebyly identifikovány.	0	-	-
<b>Obyvatelstvo a veřejné zdraví</b>	Vlivy nebyly identifikovány.	0	-	-
<b>Hmotný majetek a využití území</b>	Vlivy nebyly identifikovány.	0	-	
<b>Kulturní, archeologické a architektonické hodnoty</b>	Vlivy nebyly identifikovány.	0	-	
<b>Povrchové a podzemní vody</b>	Vlivy nebyly identifikovány.	0	-	
<b>Zemědělská půda</b>	Vlivy nebyly identifikovány.	0	-	
<b>Pozemky určené k plnění funkcí lesa</b>	Vlivy nebyly identifikovány.	0	-	

A. Vyhodnocení vlivů na životní prostředí dle přílohy stavebního zákona

<b>Horninové prostředí</b>	Vlivy nebyly identifikovány.	0	-	
<b>Biologická rozmanitost flóra, fauna</b>	Snížení rozsahu ploch, které jsou součástí celoměstského systému zeleně společně s dalšími připravovanými změnami ÚP HMP.	-1	Kumulativní Synergický	
<b>Krajina, krajinný ráz</b>	Vlivy nebyly identifikovány.	0	-	-
<b>D. Identifikace přeshraničních vlivů</b>				
Přeshraniční vlivy nebyly identifikovány.				
<b>E. Závěry a návrh opatření</b>				
<b>S využitím lokality lze souhlasit za níže stanovených podmínek:</b>				
<ul style="list-style-type: none"> <li>Minimalizovat rozsah zpevněných ploch.</li> <li>Zajistit zpracování botanického průzkumu v rozsahu navrhovaných ploch pro sport /SP/ s cílem identifikace resp. vyloučení přítomnosti zvláště chráněných druhů rostlin</li> <li>Minimalizovat rozsah kácení v ochranném pásmu přírodní památky V hrobech.</li> <li>Vytvořit podmínky pro snížení rekreačního využití území přírodní památky V hrobech.</li> <li>Vyloučit výsadbu nepůvodních druhů dřevin v plochách sportu.</li> <li>Vyloučit stavbu objektů v severní části posuzované lokality, minimalizovat rozsah staveb v jižní části posuzované plochy.</li> <li>Zajistit zachování prostupnosti území mezi Modřanskou roklí a Kamýčským lesem. Propojení pro pěší a cyklisty řešit mimo území přírodní památky V hrobech.</li> </ul>				



## **B. VYHODNOCENÍ VLIVŮ NA PTAČÍ OBLASTI A EVROPSKY VÝZNAMNÉ LOKALITY**

Vyhodnocení nebylo zpracováno.

Dle stanoviska Odboru ochrany prostředí ochrany přírody Magistrátu hlavního města Prahy dle § 45i odst. 1 zákona č. 114/1992 Sb., o ochraně přírody a krajiny, ve znění pozdějších předpisů, čj. MHMP 789336/2017 ze dne 19. 5. 2017 **nemůže mít Změna ÚP hl. města Prahy č. 3101/10 významný vliv na evropsky významné lokality ani ptačí oblasti.**

Území, ve kterém je tato změna navržena se nachází v dostatečné vzdálenosti od evropsky významných lokalit (dále jen EVL) na území hlavního města. Ptačí oblast se na území hl. m. Prahy, ani v jeho nejbližším okolí nevyskytuje.

## C. VYHODNOCENÍ VLIVŮ NA SKUTEČNOSTI ZJIŠTĚNÉ V ÚZEMNĚ ANALYTICKÝCH PODKLADECH

### 1. METODICKÝ PŘÍSTUP

Pro vyhodnocení vlivů návrhu změny ÚP hl. m. Prahy č. Z 3101/10<sup>8</sup> na udržitelný rozvoj území, resp. jeho části v rozsahu bodů C až F dle přílohy č. 500/2006 Sb., ve znění pozdějších předpisů, byl aplikován postup vycházející z „Metodiky vyhodnocení vlivů Politiky územního rozvoje a územně plánovací dokumentace na udržitelný rozvoj území“. Tuto metodiku zpracovaly společnosti PROCES – Centrum pro rozvoj obcí a regionů, s.r.o. a Atelier T-plan, s.r.o. pro Ministerstvo pro místní rozvoj ČR v rámci projektu Technologické agentury ČR: Udržitelný rozvoj v územním plánování, číslo projektu TB010MMR028. MMR vydalo k této metodice Osvědčení o uznání Certifikované metodiky výzkumu, vývoje a inovací č. 001/2013.

Způsob vyhodnocení vlivů, které je popsáno ve výše zmíněné metodice, vychází z předpokladu, že územně analytické podklady dané územní jednotky (v našem případě hl. m. Prahy) vytvářejí referenční úroveň informací pro zpracování vyhodnocení vlivů daného stupně územně plánovací dokumentace (územní plán) na udržitelný rozvoj území. Cílem vyhodnocení je identifikace a expertní odhad míry významnosti vlivů, které mohou mít, v případě uplatnění této změny, vliv na vybrané skutečnosti a jevy obsažené v územně analytických podkladech a to jak z pozitivního, tak z negativního hlediska.

Pro vyhodnocení vlivů dle části C byly použity skutečnosti prezentované v „Územně analytických podkladech hl. m. Prahy pro kraj 2020“<sup>9</sup> (IPR HMP 2020). Výchozím podkladem vyhodnocení je kapitola „1100 Rozbor udržitelného rozvoje, posouzení stavu a vlivů v území“, která v zájmu komplexního podchycení celé problematiky člení téma udržitelného rozvoje celkem do jedenácti oblastí. Pro každou z těchto oblastí je formulováno několik dílčích cílů (principů) udržitelného rozvoje, jejichž naplňování je v rámci monitoringu rozvoje území a jeho změn v průběhu času sledováno prostřednictvím vybraných indikátorů.

Z těchto 11 oblastí jsou do následného vyhodnocení zahrnuty pouze ty cíle (principy), které je možné ovlivnit v podrobnosti řešení územního plánu, resp. jeho změny. Tyto cíle jsou v následující Tab. 12 vyznačeny symbolem „✓“ a zelenou barvou příslušné buňky. Oblasti, kde tento vztah nebyl zjištěn, jsou vyznačeny symbolem „x“ a hnědou barvou příslušné buňky. Takto vybrané cíle jsou považovány za „skutečnosti“, jejichž ovlivnění posuzovanou změnou ÚP hl. m. Prahy je předmětem vyhodnocení.

**Tab. 12 Oblasti a principy udržitelného rozvoje dle ÚAP HMP 2020 z hlediska řešení ÚP hl. m. Prahy**

Oblast UR 01 Soulad městského a přírodního prostředí	
01.1 Podpora ochrany přirozených ekosystémů a zachovalých přírodních území	✓
01.2 Aktivně chránit a rozvíjet krajinné zázemí města	✓
01.3 Aktivně chránit a rozvíjet městskou krajinu	✓

<sup>8</sup> Dále jen Z 3101/10.

<sup>9</sup> Dále jen ÚAP HMP 2020.

<b>Oblast UR 02 Kvalitní složky životního prostředí</b>	
02.1 Efektivní hospodaření se zdroji	✓
02.2 Adaptace na klimatickou změnu	✓
02.3 Snížení znečištění ovzduší, světelné a hlukové zátěže	✓
02.4 Snížení znečištění vody	✓
<b>Oblast UR 03 Vyvážené prostorové uspořádání města</b>	
03.1 Vyvážený rozvoj vystavěného prostředí města	✓
03.2 Kvalitní veřejná prostranství	✓
03.3 Kvalitní využití území	✓
<b>Oblast UR 04 Vyvážený rozvoj kulturních a urbánních hodnot</b>	
04.1 Aktivně rozvíjet a chránit kulturní dědictví	✓
04.2 Vyvážený rozvoj cestovního ruchu	✓
04.3 Rozvíjet aktivní kulturní politiku města	✓
<b>Oblast UR 05 Atraktivní a konkurenceschopné město</b>	
05.1 Příznivé podnikatelské prostředí	x
05.2 Podpora inovace a konkurenceschopnosti	x
05.3 Ekonomická prosperita a blahobyt	✓
<b>Oblast UR 06 Bezpečná a efektivní mobilita</b>	
06.1 Šetrná mobilita	✓
06.2 Dostupná doprava	✓
06.3 Výkonná a spolehlivá doprava	✓
06.4 Prostorově a ekonomicky efektivní doprava	✓
<b>Oblast UR 07 Bezpečné, odolné a připravené město</b>	
07.1 Posilovat dostupnost a spolehlivost technické infrastruktury	✓
07.2 Rozvíjet prevenci a ochranu před živelnými katastrofami	✓
07.3 Posilovat ochranu obyvatel a snižovat bezpečnostní hrozby	x
<b>Oblast UR 08 Vzdělané a inovativní město</b>	
08.1 Zvyšování kvality a dostupnosti vzdělávání	✓
08.2 Aktivní rozvoj lidských zdrojů a vzdělávacích institucí	✓
08.3 Podpora spolupráce vzdělávacích a výzkumných institucí s podnikatelskou sférou	x

Oblast UR 09 Sociálně solidární a soudržné město	
09.1 Dostupné bydlení	✓
09.2 Kvalitní a dostupná péče o zdraví	✓
09.3 Sociální inkluze a podpora rodiny	x
09.4 Důstojná práce a snížení příjmové nerovnosti	x
Oblast UR 10 Kvalitní a transparentní veřejná správa	
10.1 Odbornost, kompetentnost a odpovědnost veřejné správy	x
10.2 Inovativní přístup, efektivnost a otevřenost veřejné správy	x
10.3 Efektivní hospodaření s veřejnými prostředky a majetkem	x
Oblast UR 11 Spokojenost a angažovanost obyvatel	
11.1 Zapojení obyvatel do rozvoje města	x
11.2 Zapojení obyvatel do komunitního života	x
11.3 Spokojenost obyvatel s životem ve městě	x

Z Tab. 12 výše je patrné, že z vyhodnocení vlivů na udržitelný rozvoj území jsou vyřazeny pouze ty cíle (principy), jejichž naplňování je primárně závislé na organizačních, ekonomických nebo politických aspektech, případně by měly v rámci liberálně tržní ekonomiky zůstat v kompetenci svobodného rozhodování příslušných subjektů<sup>10</sup>.

Vlastní vyhodnocení vlivů posuzované změny na vybrané „skutečnosti“ („cíle“) je provedeno tímto způsobem:

- Zjištěné vlivy jsou klasifikovány jako přímé a nepřímé, přičemž:
  - ⇒ jako „**přímý**“ je hodnocen vliv jednoznačným dopadem na některou z vybraných skutečností (oblastí udržitelného rozvoje) a to:
    - vymezením plochy s konkrétně stanoveným hlavním způsobem využití<sup>11</sup> (např. plochy čistě obytné, plochy výroby a služeb, plochy zvláštních komplexů občanského vybavení, plochy sportu a rekreace, plochy dopravní nebo technické infrastruktury, plochy krajinné a městské zeleně) = „**přímý pozitivní vliv**“,
    - vlivem na konkrétní složku nebo složky životního prostředí (např. zábor půdního fondu) = „**přímý negativní vliv**“
  - ⇒ jako „**nepřímý**“ je vliv hodnocen v případě, kdy
    - kdy stanovený způsob využití vytváří širší spektrum možností využití vymezené plochy nebo její části (plochy všeobecně obytné, plochy smíšené, plochy veřejného vybavení atp.) = „**nepřímý pozitivní vliv**“,

<sup>10</sup> Vlášda není řešení, vláda je problém (R. Reagan 1911 – 2004, 40. prezident USA).

<sup>11</sup> Viz Regulativy plošného a prostorového uspořádání území hl. m. Prahy (ÚP SÚ hl. m. Prahy ve znění OOP č. 55/2018b Sb.

- vliv vzniká jako důsledek přímého ovlivnění jiné skutečnosti nebo jiné složky životního prostředí (vliv vyvolaný, sekundární) = „**nepřímý pozitivní / negativní vliv**“.

- Míra vlivu je vyjádřena pomocí pětistupňové Likertovy škály doplněné o rozlišení způsobu ovlivnění (přímý nebo nepřímý vliv), kde:

Významný přímý / (nepřímý) pozitivní vliv na danou skutečnost (jev, složku)	<b>+2 / (+2)</b>
Málo významný přímý / (nepřímý) pozitivní vliv na danou skutečnost (jev, složku)	<b>+1 / (+1)</b>
Bez vlivu na danou skutečnost (jev, složku)	<b>0</b>
Málo významný přímý / (nepřímý) negativní vliv na danou skutečnost (jev, složku)	<b>-1 / (-1)</b>
Významný přímý / (nepřímý) negativní vliv na danou skutečnost (jev, složku)	<b>-2 / (-2)</b>

- V případě, že rozsah a charakter posuzované změny nebo míra dostupných informací neumožňují jednoznačnou kvantifikaci vlivu, jsou pomocí lomítka („/“) vyjádřeny oba mezní stupě hodnocení (např. +1/+2).
- Tabelární bodové hodnocení je doplněno souhrnným komentářem se stručným popisem způsobu a míry ovlivnění dané skutečnosti řešením posuzované změny územního plánu.

## 2. VYHODNOCENÍ VLIVŮ NA VYBRANÉ SKUTEČNOSTI ÚAP HMP

**Tab. 13 Vyhodnocení vlivů změny č. Z 3101/10 na vybrané cíle udržitelného rozvoje dle ÚAP HMP 2020<sup>12</sup>**

<b>Oblast UR 01 Soulad městského a přírodního prostředí</b>	
01.1 Podpora ochrany přirozených ekosystémů a zachovalých přírodních území	-1
01.2 Aktivně chránit a rozvíjet krajinné zázemí města	-1
01.3 Aktivně chránit a rozvíjet městskou krajinu	-1
<b>Oblast UR 02 Kvalitní složky životního prostředí</b>	
02.1 Efektivní hospodaření se zdroji	-1
02.2 Adaptace na klimatickou změnu	0
02.3 Snížení znečištění ovzduší, světelné a hlukové zátěže	0
02.4 Snížení znečištění vody	0
<b>Oblast UR 03 Vyvážené prostorové uspořádání města</b>	

<sup>12</sup> V zájmu zřetelného provázání s platnými ÚAP HMP bylo u vybraných cílů ponecháno jejich původní číselné označení.

03.1 Vyvážený rozvoj vystavěného prostředí města	0
03.2 Kvalitní veřejná prostranství	0
03.3 Kvalitní využití území	0
<b>Oblast UR 04 Vyvážený rozvoj kulturních a urbánních hodnot</b>	
04.1 Aktivně rozvíjet a chránit kulturní dědictví	0
04.2 Vyvážený rozvoj cestovního ruchu	0
04.3 Rozvíjet aktivní kulturní politiku města	0
<b>Oblast UR 05 Atraktivní a konkurenceschopné město</b>	
05.3 Ekonomická prosperita a blahobyť	0
<b>Oblast UR 06 Bezpečná a efektivní mobilita</b>	
06.1 Šetrná mobilita	0
06.2 Dostupná doprava	0
06.3 Výkonná a spolehlivá doprava	0
06.4 Prostorově a ekonomicky efektivní doprava	0
<b>Oblast UR 07 Bezpečné, odolné a připravené město</b>	
07.1 Posilovat dostupnost a spolehlivost technické infrastruktury	0
07.2 Rozvíjet prevenci a ochranu před živelnými katastrofami	0
<b>Oblast UR 08 Vzdělané a inovativní město</b>	
08.1 Zvyšování kvality a dostupnosti vzdělávání	0
08.2 Aktivní rozvoj lidských zdrojů a vzdělávacích institucí	0
<b>Oblast UR 09 Sociálně solidární a soudržné město</b>	
09.1 Dostupné bydlení	0
09.2 Kvalitní a dostupná péče o zdraví	0

Navrhované plochy sportu posuzované změny mají velmi malý plošný rozsah, proto je její vliv na většinu vybraných cílů udržitelného rozvoje hodnocen jako neutrální, tzn. bez vlivu na danou skutečnost (jev, složku).

Z hlediska environmentálních cílů definovaných v rámci oblastí UR 01 Soulad městského a přírodního prostředí a cíle 02.1 Efektivní hospodaření se zdroji je vliv posuzované změny hodnocen jako mírně negativní z důvodu vymezení ploch na úkor ploch zeleně. Nicméně vzhledem k rozsahu ploch je tento negativní vliv minimální.

## **D. VYHODNOCENÍ VLIVŮ NA JINÉ SKUTEČNOSTI NEPODCHYCENÉ V ÚZEMNĚ ANALYTICKÝCH PODKLADECH**

Jiné skutečnosti, neobsažené v územně analytických podkladech hl. m. Prahy, které by mohly být ovlivněny řešením Změny hl. m. Prahy č. Z 3101/10 nebyly zjištěny.

## E. VYHODNOCENÍ PŘÍNOSU K NAPLNĚNÍ PRIORIT ÚZEMNÍHO PLÁNOVÁNÍ OBSAŽENÝCH V ZÚR HL. M. PRAHY

### 1. VÝCHODISKA A METODICKÝ PŘÍSTUP

Zásady územního rozvoje jsou dle ust. § 36 odst. 5 stavebního zákona závazné pro pořizování a vydávání územních plánů, regulačních plánů a pro rozhodování v území. Dle ust. § 34 odst. 3 stavebního zákona územní plán v souvislostech území obce zpřesňuje a rozvíjí cíle a úkoly územního plánování v souladu s politikou územního rozvoje a zásadami územního rozvoje. Hodnocení změny č. Z 3101/10 ve vztahu k prioritám územního plánování obsaženým v platných ZÚR hl. m. Prahy je proto základním ukazatelem, zda její řešení odpovídá požadavkům a předpokladům dlouhodobého vývoje města. Jako referenční rámec pro vyhodnocení souladu s prioritami územního plánování je použito úplné znění Zásad územního rozvoje hlavního města Prahy ve znění aktualizací č. 1, 2, 3, 4, 6, 7, 9 a 11, které nabýly účinnosti 28. 7. 2022.

Vyhodnocení přínosu k naplnění priorit obsažených v platných ZÚR hl. m. Prahy vychází z výsledků dílčích hodnocení a analýz zpracovaných v částech A, B, C a D této dokumentace a je opět provedeno pětistupňové Likertovy škály doplněné o rozlišení způsobu ovlivnění (přímý nebo nepřímý vliv), kde jednotlivé hodnoty vyjadřují míru souladu s konkrétní prioritou (Tab. 144).

**Tab. 14 Klasifikace míry souladu s prioritami platných ZÚR hl. m. Prahy**

<b>+2</b>	Návrh změny ÚP je v plném souladu s uvedenou prioritou ZÚR hl. m. Prahy
<b>+1</b>	Návrh změny ÚP je v částečném souladu s uvedenou prioritou ZÚR hl. m. Prahy
<b>0</b>	Návrh změny ÚP nemá k uvedené prioritě ZÚR hl. m. Prahy žádný vztah
<b>-1</b>	Návrh změny ÚP je v mírném rozporu s uvedenou prioritou ZÚR hl. m. Prahy
<b>-2</b>	Návrh změny ÚP je ve výrazném rozporu s uvedenou prioritou ZÚR hl. m. Prahy

V případě, že rozsah a charakter posuzované změny nebo míra dostupných informací neumožňují jednoznačnou kvantifikaci vlivu, jsou pomocí lomítka („/“) vyjádřeny oba mezní stupě hodnocení (např. +1/+2). Hodnocení je doplněno stručným souhrnným komentářem k upřesnění nebo vysvětlení vztahu posuzované změny k dané prioritě.

Obdobně jako v části C tohoto svazku je také hodnocení přínosů změny č. Z 3101/10 k naplnění priorit územního plánování obsažených v ZÚR hl. m. Prahy provedeno tabelární formou s následným doplňujícím komentářem (viz níže Tab. 15).



## 2. VYHODNOCENÍ PŘÍNOSU K NAPLNĚNÍ PRIORIT ÚZEMNÍHO PLÁNOVÁNÍ OBSAŽENÝCH V ZÚR HL. M. PRAHY

**Tab. 15** Hodnocení přínosů změny č. Z 3101/10 k naplnění priorit územního plánování obsažených v ZÚR hl. m. Prahy

PRIORITA ÚZEMNÍHO PLÁNOVÁNÍ		PŘÍNOS ZMĚNY Č. Z 3101/10
(1)	Vycházet z výjimečného postavení Prahy jako hlavního města České republiky, přirozeného centra Pražského regionu a významného města Evropy.	0
(2)	Respektovat a rozvíjet kulturní a historické hodnoty a rozmanité přírodní podmínky na území hl. m. Prahy.	0
(3)	Vytvořit podmínky pro vyvážený rozvoj území návrhem odpovídajícího funkčního i prostorového uspořádání ve všech historicky vzniklých pásmech města.	0
(4)	Upřednostnit využití transformačních území oproti rozvoji v dosud nezastavěném území.	0/-1
(5)	Zmírnit negativní vlivy suburbanizace v přilehlé části Pražského regionu opatřeními ve vnějším pásmu hl. m. Prahy.	0
(6)	Zajistit podmínky pro rozvoj všech dopravních systémů nezbytných pro fungování města, přednostně pro rozvoj integrované veřejné dopravy s potřebným přesahem do Středočeského kraje.	0
(7)	Vytvořit podmínky umožňující omezit individuální automobilovou dopravu směrem do centra města, zejména do území Památkové rezervace v hlavním městě Praze.	0
(8)	Vytvořit podmínky pro rozvoj druhů dopravy šetrných k životnímu prostředí.	0
(9)	Zajistit rozvoj všech systémů technické infrastruktury, které jsou podmínkou pro další rozvoj města.	0
(10)	Zvyšovat podíl zeleně a spojovat ji do uceleného systému.	-1
(11)	Vytvořit podmínky pro odstranění nebo zmírnění současných ekologických problémů a přispět k vyřešení střetů zájmů mezi ochranou životního prostředí a ekonomickým a stavebním rozvojem hlavního města.	0
(12)	Vytvořit podmínky pro odstranění současných problémů mezi veřejným zájmem na zachování historického stavebního fondu a rozvojem uvnitř historického centra.	0

Vzhledem k obsahu a malému rozsahu navrhované změny č. Z 3101/10 se vylučuje zásadnější vazba jejího řešení na priority územního plánování stanovené v ZÚR hl. m. Prahy ať už v pozitivním nebo negativním smyslu.

Pouze ve vztahu k prioritám (4) a (10) ji lze klasifikovat jako mírně negativní, protože zasahuje do místní zeleně a rozšiřuje zastavitelné území, čímž vzniká nárok na vznik dalších urbanizovaných ploch.

## F. VYHODNOCENÍ VLIVŮ NA UDRŽITELNÝ ROZVOJ ÚZEMÍ – SHRUTÍ

Tato kapitola obsahuje souhrn závěrů jednotlivých částí vyhodnocení vlivů změny ÚP hl. m. Prahy č. Z 3101/10 obsažených v předchozích kapitolách.

### A. Vyhodnocení vlivů na životní prostředí dle přílohy stavebního zákona

Závěry vyhodnocení vlivů na obyvatelstvo, lidské zdraví, životního prostředí a kulturní a historické dědictví jsou stručně shrnuty v kap. 12. části A tohoto svazku. Na základě těchto zjištění se doporučuje příslušnému orgánu vydat ke změně Územního plánu hlavního města Prahy č. Z 3101/10 „souhlasné stanovisko“ dle § 10 g) zák. č. 100/2001 Sb., o posuzování vlivů na životní prostředí, ve znění pozdějších předpisů při stanovení následujících podmínek:

- 1) Minimalizovat rozsah zpevněných ploch.
- 2) Zajistit zpracování botanického průzkumu v rozsahu navrhovaných ploch pro sport /SP/ s cílem identifikace resp. vyloučení přítomnosti zvláště chráněných druhů rostlin.
- 3) Minimalizovat rozsah kácení v ochranném pásmu přírodní památky V hrobech.
- 4) Vytvořit podmínky pro snížení rekreačního využití území přírodní památky V hrobech.
- 5) Vyloučit výsadbu nepůvodních druhů dřevin v plochách sportu.
- 6) Zajistit zachování prostupnosti území mezi Modřanskou roklí a Kamýčským lesem. Propojení pro pěší a cyklisty řešit mimo území přírodní památky V hrobech.
- 7) Vyloučit stavbu objektů v severní části posuzované lokality, minimalizovat rozsah staveb v jižní části posuzované plochy.

### B. Vyhodnocení vlivů na EVL a PO

Předmětné vyhodnocení nebylo v rámci VVURÚ zpracováno.

Dle stanoviska Odboru ochrany prostředí ochrany přírody Magistrátu hlavního města Prahy dle § 45i odst. 1 zákona č. 114/1992 Sb., o ochraně přírody a krajiny, ve znění pozdějších předpisů, čj. MHMP 789336/2017 ze dne 19. 5. 2017 **nemůže mít Změna ÚP hl. města Prahy č3101/10 významný vliv na evropsky významné lokality ani ptačí oblasti.**

Území, ve kterém je tato změna navržena se nachází v dostatečné vzdálenosti od evropsky významných lokalit (dále jen EVL) na území hlavního města. Ptačí oblast se na území hl. m. Prahy, ani v jeho nejbližším okolí nevyskytuje.

### C. Vyhodnocení vlivů na skutečnosti zjištěné v územně analytických podkladech

Navrhované plochy sportu posuzované změny mají velmi malý plošný rozsah, proto je její vliv na většinu vybraných cílů udržitelného rozvoje hodnocen jako neutrální, tzn. bez vlivu na danou skutečnost (jev, složku).

Z hlediska environmentálních cílů definovaných v rámci oblastí UR 01 Soulad městského a přírodního prostředí a cíle 02.1 Efektivní hospodaření se zdroji je vliv posuzované změny hodnocen jako mírně negativní z důvodu vymezení ploch na úkor ploch zeleně. Nicméně vzhledem k rozsahu ploch je tento negativní vliv minimální.

**D. Vyhodnocení vlivů na jiné skutečnosti nepodchycené v územně analytických podkladech**

Jiné skutečnosti podstatné pro vyhodnocení vlivů na udržitelný rozvoj v řešeném území nebyly zjištěny.

**E. Vyhodnocení přínosu k naplnění priorit územního plánování obsažených v ZÚR hl. m. Prahy**

Vzhledem k obsahu a malému rozsahu navrhované změny č. Z 3101/10 se vylučuje zásadnější vazba jejího řešení na priority územního plánování stanovené v ZÚR hl. m. Prahy ať už v pozitivním nebo negativním smyslu.

Pouze ve vztahu k prioritám (4) a (10) ji lze klasifikovat jako mírně negativní, protože zasahuje do místní zeleně a rozšiřuje zastavitelné území, čímž vzniká nárok na vznik dalších urbanizovaných ploch.

**Závěr**

Z výše uvedeného shrnutí je patrné, že při uplatnění opatření k předcházení nebo minimalizaci vlivů obsažených v této dokumentaci nemá návrh Změny ÚP hl. m. Prahy č. Z 3101/10 významné negativní vlivy na obyvatelstvo a složky životního prostředí.

Ve vztahu k územním podmínkám pro hospodářský rozvoj a soudržnost společenství obyvatel v území nebyly v případě posuzované změny zjištěny žádné významné negativní vlivy.

Na základě těchto skutečností je možné konstatovat, že návrh Změny ÚP hl. m. Prahy č. 3101/10 nenarušuje vyvážený vztah územních podmínek udržitelného rozvoje území ve smyslu § 18 odst. 1 stavebního zákona.

## SEZNAM ZKRATEK

*Tento seznam obsahuje veškeré zkratky obsažené ve Vyhodnocení vlivů souboru změn ÚP hl. m. Prahy vln „09 a 10“.*

<b>AOPK</b>	Agentura ochrany přírody a krajiny
<b>As</b>	Arsen
<b>BPEJ</b>	Bonitovaná půdně ekologická jednotka
<b>BaP</b>	Benzo[a]pyren
<b>CSZ</b>	Celoměstský systém zeleně
<b>CZT</b>	Centrální zásobování teplem
<b>ČD</b>	České dráhy
<b>ČGS</b>	Česká geologická služba
<b>ČHMÚ</b>	Český hydrometeorologický úřad
<b>ČHP</b>	Číslo hydrologického povodí
<b>ČOV</b>	Čistička odpadních vod
<b>ČR</b>	Česká republika
<b>ČS</b>	Čerpací stanice
<b>ČSN</b>	Česká technická norma
<b>ČSÚ</b>	Český statistický úřad
<b>ČZÚK</b>	Český úřad zeměměřičský a katastrální
<b>D</b>	Dálnice (označení)
<b>DC</b>	Dotřídňovací centrum
<b>DI</b>	Dopravní infrastruktura
<b>DP</b>	Dobývací prostor
<b>EO</b>	Ekonomicky aktivní obyvatelstvo
<b>EIA</b>	Environmental Impact Assessment (posuzování vlivů staveb na životní prostředí, „projektové“ posouzení)
<b>EO</b>	Ekvivalentní obyvatel
<b>EU</b>	Evropská unie
<b>EVL</b>	Evropsky významná lokalita soustavy Natura 2000
<b>HEIS;</b>	Hydroekologický informační registr
<b>HGR</b>	Hydrogeologický rajon
<b>hl. m.</b>	Hlavní město
<b>HMP</b>	Hlavní město Praha
<b>HPJ</b>	Hlavní půdní jednotka
<b>HMP</b>	Hlavní město Praha

<b>IPR HMP</b>	Institut plánování a rozvoje hlavního města Prahy
<b>k. ú.</b>	katastrální území
<b>KES</b>	Koeficient ekologické stability
<b>KN</b>	Katastr nemovitostí
<b>KPZ</b>	Krajinná památková zóna
<b>KS</b>	Krajský soud
<b>K+S</b>	Kumulativní a synergické (vlivy)
<b>LH</b>	Les hospodářský
<b>LKTC</b>	Kódové označení letiště Točná
<b>LO</b>	Les ochranný
<b>LZU</b>	Les zvláštního určení
<b>MČ</b>	Městská část
<b>MD</b>	Ministerstvo dopravy
<b>MHMP</b>	Magistrát hlavního města Prahy
<b>MMR</b>	Ministerstvo pro místní rozvoj
<b>MO</b>	Městský okruh
<b>MPR</b>	Městská památková rezervace
<b>MPZ</b>	Městská památková zóna
<b>MUS</b>	Městská uliční síť
<b>MÚK</b>	Mimoúrovňová křižovatka
<b>MZCHÚ</b>	Maloplošné zvláště chráněné území
<b>MZe</b>	Ministerstvo zemědělství
<b>MŽP</b>	Ministerstvo životního prostředí
<b>Ni</b>	Nikl
<b>NIZ</b>	Neionizující záření
<b>NKP</b>	Národní kulturní památka
<b>NKS</b>	Nadřazený komunikační systém
<b>NO<sub>2</sub></b>	Oxid dusičitý
<b>NO<sub>x</sub></b>	Oxidy dusíku
<b>NPP</b>	Národní přírodní památka (MZCHÚ)
<b>NPR</b>	Národní přírodní rezervace (MZCHÚ)
<b>NRBC</b>	Nadregionální biocentrum (ÚSES)
<b>NRBK</b>	Nadregionální biokoridor (ÚSES)
<b>NSS</b>	Nejvyšší správní soud
<b>O<sub>3</sub></b>	Ozón
<b>OB</b>	Rozvojová oblast republikového významu
<b>OB-N</b>	Rozvojová oblast nadmístního významu
<b>OBÚ</b>	Obvodní báňský úřad

<b>OHP</b>	Ochranné hlukové pásmo
<b>OOP</b>	Opatření obecné povahy
<b>OP</b>	Ochranné pásmo
<b>OP VZ</b>	Ochranné pásmo vodního zdroje
<b>ORP</b>	Obec s rozšířenou působností
<b>OZKO</b>	Oblast zhoršené kvality ovzduší
<b>PID</b>	Pražská integrovaná doprava
<b>PLO</b>	Přírodní lesní oblast
<b>PM<sub>10</sub>, PM<sub>2,5</sub></b>	Poletavý prach
<b>PO</b>	Ptačí oblast soustavy Natura 2000
<b>POH</b>	Plán odpadového hospodářství
<b>PP</b>	Přírodní památka (MZCHÚ)
<b>PPk</b>	Přírodní park
<b>PR</b>	Přírodní rezervace (MZCHÚ)
<b>PPR</b>	Pražská památková rezervace
<b>PSP</b>	Pražské stavební předpisy
<b>PUPFL</b>	Pozemky určené k plnění funkcí lesa
<b>PÚP</b>	Platný územní plán
<b>PÚR</b>	Politika územního rozvoje
<b>PVL</b>	Povodí Vltavy
<b>RBC</b>	Regionální biocentrum (ÚSES)
<b>RBK</b>	Regionální biokoridor (ÚSES)
<b>Resp.</b>	Respektive
<b>REZZO</b>	Registr emisí a zdrojů znečištění ovzduší
<b>RNP</b>	Regulovaný počet nadzemních podlaží.
<b>RP</b>	Rozvojová plocha
<b>RS</b>	Rychlé spojení
<b>RUR</b>	Rozbor udržitelného rozvoje
<b>RZM 50</b>	Rastrová základní mapa v měřítku 1:50 000
<b>RWY</b>	Runway
<b>ŘSD</b>	Ředitelství silnic a dálnic
<b>SD</b>	Sběrný dvůr
<b>SEA</b>	Strategy Environmental Assesment (posuzování vlivů koncepcí a programů na životní prostředí, „strategické“ posouzení)
<b>SEZ</b>	Stará ekologická zátěž
<b>SK</b>	Středočeský kraj
<b>SHZ</b>	Stará hluková zátěž
<b>SO<sub>2</sub></b>	Oxid siřičitý

<b>SOKP</b>	Silniční okruh kolem Prahy
<b>SV</b>	Skupinový vodovod
<b>SZ</b>	Stavební zákon
<b>SŽDC</b>	Správa železniční dopravní cesty
<b>TI</b>	Technická infrastruktura
<b>TO</b>	Třída ochrany zemědělského půdního fondu
<b>TS</b>	Transformační stanice
<b>TZL</b>	Tuhé znečišťující látky
<b>ÚAN</b>	Území s výskytem archeologických nálezů
<b>ÚAP</b>	Územně analytické podklady
<b>ÚČOV</b>	Ústřední čistírna odpadních vod
<b>UHI</b>	Tepelný ostrov města (Urban Heat Island)
<b>ÚHÚL</b>	Ústav pro hospodářskou úpravu lesů
<b>ÚP</b>	Územní plán obce
<b>ÚPD</b>	Územně plánovací dokumentace
<b>UR</b>	Udržitelný rozvoj
<b>ÚP SÚ HMP</b>	Územní plán sídelního útvaru hlavního města Prahy
<b>ÚSES</b>	Územní systém ekologické stability
<b>ÚSOP</b>	Ústřední seznam ochrany přírody
<b>VDJ</b>	Vodojem
<b>VKP</b>	Významný krajinný prvek
<b>VOC</b>	Těkavé organické látky
<b>VPP</b>	Vzletové a přistávací prostory
<b>VPR</b>	Vesnická památková rezervace
<b>VPS</b>	Veřejně prospěšná stavba
<b>VPZ</b>	Vesnická památková zóna
<b>vtl</b>	Vysokotlaký (plynovod)
<b>VÚ</b>	Vodní útvar
<b>VÚVA</b>	Výzkumný ústav výstavby a architektury
<b>VÚV TGM</b>	Výzkumný ústav vodohospodářský Tomáše Garigua Masaryka
<b>VVURÚ</b>	Vyhodnocení vlivů na udržitelný rozvoj území
<b>VVN</b>	Velmi vysoké napětí
<b>VVTL</b>	Velmi vysokotlaký plynovod
<b>ZCHÚ</b>	Zvláštní chráněné území
<b>WHO</b>	World Health Organization
<b>ZOPK</b>	Zákon o ochraně přírody a krajiny
<b>ZOPV</b>	Zákon o posuzování vlivů na životní prostředí
<b>ZPF</b>	Zemědělský půdní fond



<b>ZÚ</b>	Záplavové území
<b>ZÚR</b>	Zásady územního rozvoje
<b>ZVN</b>	Zvláště vysoké napětí

# SEZNAM POUŽITÝCH PODKLADŮ

## ÚZEMNĚ PLÁNOVACÍ DOKUMENTACE, ÚZEMNĚ PLÁNOVACÍ PODKLADY

- Územní plán sídelního útvaru hl. m. Prahy ve znění Opatření obecné povahy č. 55/2018, platné znění
- Politika územního rozvoje ČR, ve znění aktualizace č. 1, 2, 3, 4 a 5, 2020
- Zásady územního rozvoje hl. m. Prahy ve znění Aktualizací č. 1, 2, 3, 4, 6, 7, 9 a 11, 2022
- Územně analytické podklady Praha (Institut plánování a rozvoje města, příspěvková organizace 2014 - 2020)

## OBOROVÉ KONCEPCE A STRATEGIE

- Aktualizace národního programu snižování emisí ČR (2019)
- Dopravní politika ČR pro období 2014-2020 s výhledem do roku 2050, 2013
- Implementační plán Strategického rámce Česká republika 2030, 2018
- Koncepce péče o zeleň v hl. m. Praze (2010)
- Krajský plán odpadového hospodářství hl. m. Prahy 2016-2025 (2015)
- Národní plán povodí Labe, 2015
- Plán oblasti povodí Dolní Vltavy (2021)
- Plán pro zvládání povodňových rizik v povodí Labe (2015)
- Plán odpadového hospodářství ČR pro období 2015-2024, 2014
- Politika druhotných surovin České republiky 2019-2022, 2019
- Politika ochrany klimatu v ČR, 2017
- Prognóza, koncepce a strategie ochrany přírody a krajiny v Praze (2008)
- Program zlepšování kvality ovzduší aglomerace Praha – CZ01 (2016)
- Strategie adaptace hl. m. Prahy na změnu klimatu (2017)
- Strategie adaptace Hl. m. Prahy na změnu klimatu - Analýza dopadů klimatické změny v Praze (Ústav výzkumu globální změny AV ČR, v.v.i. – CzechGlobe, ve spolupráci s IPR Praha a OCP MHMP, 2016)
- Strategie adaptace Hl. m. Prahy na změnu klimatu –Návrh (Ústav výzkumu globální změny AV ČR, v.v.i. – CzechGlobe, ve spolupráci s IPR Praha a OCP MHMP, 2016)
- Strategie ochrany biologické rozmanitosti ČR 2016-2025, 2016
- Strategie regionálního rozvoje ČR 2021 + (2019), 2019
- Strategický plán hlavního města Prahy, aktualizace (2016)
- Strategický rámec ČR 2030, 2017
- Státní energetická koncepce 2015-2040, 2015
- Státní politika životního prostředí ČR pro období 2012-2020, ve znění aktualizace 2016, 2016
- Státní program ochrany přírody a krajiny ČR, 2009

- Surovinová politika ČR v oblasti nerostných surovin a jejich zdrojů, 2017
- Územní energetická koncepce hl. m. Prahy 2013-2033 (2014)

## INTERNETOVÉ ZDROJE

- <http://iprpraha.cz>
- <http://www.envis.praha-mesto.cz>
- <http://cs.wikipedia.org>
- <http://www.mapy.cz>
- <http://www.praha-mesto.cz>
- [www.natura2000.cz](http://www.natura2000.cz)
- [www.heis.vuv.cz](http://www.heis.vuv.cz)
- <https://mapy.geology.cz/radon/>
- [https://mapy.geology.cz/svahove\\_nestability/](https://mapy.geology.cz/svahove_nestability/)
- <https://mapy.geology.cz/haz/>
- <https://mapy.geology.cz/suris/>
- [http://app.iprpraha.cz/apl/app/ig\\_mapy/](http://app.iprpraha.cz/apl/app/ig_mapy/)
- <http://www.praha-priroda.cz/vodni-plochy-a-potoky/vodni-toky/>
- <http://www.praha-priroda.cz/odborna-verejnost/kvalita-vody/>

## LEGISLATIVA, NORMY, METODIKY

- Metodické doporučení pro vyhodnocení vlivů PÚR ČR a ZÚR na životní prostředí (Věstník MŽP ČR č. 02/2015)
- Zákon č. 183/2006 Sb., o územním plánování a stavebním řádu ve znění pozdějších předpisů
- Zákon č. 100/2001 Sb., o posuzování vlivů na životní prostředí, ve znění pozdějších předpisů
- Vyhláška č. 500/2006 Sb., o územně analytických podkladech, územně plánovací dokumentaci a způsobu evidence územně plánovací činnosti
- Zák. č. 114/1992 Sb., o ochraně přírody a krajiny, ve znění pozdějších předpisů
- Zákon č. 258/2000 Sb. o ochraně veřejného zdraví a o změně některých souvisejících zákonů ve znění pozdějších předpisů.
- Zákon č. 267/2015 Sb., kterým se mění zákon č. 258/2000 Sb., o ochraně veřejného zdraví a o změně některých souvisejících zákonů, ve znění pozdějších předpisů, a další související zákony
- Nařízení vlády č. 272/2011 Sb., o ochraně zdraví před nepříznivými účinky hluku a vibrací.
- Zákon č. 201/2012 Sb., o ochraně ovzduší
- Zákon č. 44/1988 Sb., horní zákon, ve znění pozdějších předpisů
- Zákon č. 254/2001 Sb., o vodách, ve znění pozdějších předpisů
-

## VEŘEJNÉ INTERNETOVÉ ZDROJE

- <http://iprpraha.cz>
- [http://app.iprpraha.cz/apl/app/ig\\_mapy/](http://app.iprpraha.cz/apl/app/ig_mapy/)
- <http://www.envis.praha-mesto.cz>
- <http://cs.wikipedia.org>
- <http://www.mapy.cz>
- <http://www.praha-mesto.cz>
- [www.natura2000.cz](http://www.natura2000.cz)
- [www.heis.vuv.cz](http://www.heis.vuv.cz)
- <https://mapy.geology.cz/radon/>
- [https://mapy.geology.cz/svahove\\_nestability/](https://mapy.geology.cz/svahove_nestability/)
- <https://mapy.geology.cz/haz/>
- <https://mapy.geology.cz/suris/>