

ÚZEMNÍ STUDIE
KOLOVRATY
SEVEROVÝCHOD

analytická část



ARCHITEKT
Ondřej Tuček



| | |
|--------------------------------|--|
| <i>Název projektu:</i> | Územní studie Kolovraty severovýchod |
| <i>Zadavatel a pořizovatel</i> | Magistrát hl. m. Prahy, odbor územního rozvoje Mariánské náměstí 2/2 110 01 Praha 1 |
| <i>Stupeň dokumentace:</i> | Územní studie - analytická část |
| <i>Zpracovatel:</i> | ARCHITEKT Ondřej Tuček 170 00 Praha 7 ČKA 3405 m: 606 546 870 e: ondrej.tucek@a-tucek.cz w: www.a-tucek.cz |
| <i>Autorský tým:</i> | Ing. arch. Ondřej Tuček Ing. arch. Anna Blažková Ing. arch. Matouš Štrba |
| <i>Datum zpracování:</i> | 11/2021 - 04/2023 |

OBSAH

A - TEXTOVÁ ČÁST

| | | |
|----|---|-------|
| O) | Úvod | 1 |
| A) | Vybrané vrstvy území | 2 |
| | A.1) Veřejné prostory a občanské vybavení | 3-5 |
| | A.2) Krajina | 6 |
| | A.3) Doprava | 7-11 |
| | A.4) Technická infrastruktura | 12-13 |
| | A.5) Procesy a zájmy | 14-16 |
| | A.6) Životní prostředí | 17 |

B - GRAFICKÁ ČÁST

| | | |
|-----|---------------------------------|--------|
| 01) | Vyhodnocení – Problémový výkres | 1:2000 |
|-----|---------------------------------|--------|

0.1 ÚVOD

Řešené území se nachází na severozápadním okraji Kolovrat mezi stávající zástavbou a ulicí Přetelství, která má dnes podobu frekventované komunikace. Ačkoliv je dnes řešené území soustavou polních ploch, v budoucnosti by se mělo stát významnou částí Kolovrat, která téměř zdvojnásobí jejich zastavěnou rozlohu, ale také poskytne již veřejnou vybavenost a kvalitní veřejná prostranství, která dohromady vytvoří chybějící lokální centrum pro severní část Kolovrat „nad železnici“.

Územní studie je nástrojem, který napomůže smysluplnému rozvoji a stanovení nových hranic městské části. Tento materiál slouží jako podklad pro následnou návrhovou část, která blíže stanoví způsob rozvoje a jeho etapizaci.

Analytická část je rozdělena do dvou částí – kapitola A se zabývá rozбором existujících mapových a územně plánovacích podkladů, kapitola B obsahuje problémový výkres, který na základě předchozích informací rozkrývá hodnoty, problémy a potenciály řešeného území.

0.2 SEZNAM POUŽITÝCH PODKLADŮ

Platný územní plán sídelního útvaru hl. m. Prahy (schválen 1999, stav k 1. 9. 2021)

Návrh Metropolitního plánu Prahy (stav k 1. 9. 2021)

Územně analytické podklady hl. m. Prahy (2016, stav k 1. 9. 2021)

Analýza strukturálních potřeb hl. m. Prahy (leden 2019)

Demografická studie MČ Praha-Kolovraty (Petr Fusek, 2019)

Generel komunikací MČ Praha-Kolovraty (Květoslav Syrový, Petr Kohout, 2020)

Generel zeleně MČ Prahy-Kolovraty (Lukáš Štefl, Šteflovi – ateliér zahradní a krajinářské tvorby, 2021)

Koncepce zklidnění pěší a cyklistické dopravy MČ Prahy-Kolovraty (Květoslav Syrový, David Pfann, 2019)

Krajinářské úpravy v okolí stavby 511 silničního okruhu kolem Prahy (Ing. Maxim Turba, 2017)

Strava Global Heatmap (dostupné na www.strava.com)



A

VYBRANÉ
VRSTVY ÚZEMÍ

A.1 VEŘEJNÉ PROSTORY A OBČANSKÉ VYBAVENÍ

Většina veřejných prostranství i budov veřejné vybavenosti se nachází v jižní (respektive jihozápadní) části Kolovrat. V severozápadních Kolovratech a v nově vznikající zástavbě dominuje funkce bydlení a další potřeby obyvatel této části Kolovrat jsou saturovány v rámci historického jádra.

VEŘEJNÉ PROSTORY

Většina stávajících veřejných prostranství má parkový či přírodní charakter. Plochou největší je prostor kolem Návesního rybníka, který místní v zimních měsících využívají k bruslení. Ve staré části Kolovrat se dále nachází parčíky u kostela sv. Ondřeje a vedle ZŠ. V novější části zástavby jsou to dva zatravněné plácky v ulici Meduňková, které jsou osázeny stromy a vybaveny lavičkami či dětským hřištěm.

Budovy škol a pošty u železnice obklopují jediný významnější dlážděný veřejný prostor s lavičkami, důležitým lineárním zpevněným prostorem je ulice Mírová, která v historickém centru přejímá funkce náměstí.





01 | Návesní rybník



02 | U kostela sv. Ondřeje



03 | Parčík vedle ZŠ



04 | U pošty



05 | Meduňková



06 | Dětské hřiště Meduňková



07 | ulice Mírová



07 | ulice Mírová



07 | ulice Mírová

OBČANSKÉ VYBAVENÍ

01 | MATEŘSKÉ ŠKOLY

V Kolovratech se v současnosti nachází jedna mateřská škola s dvěma pracovišti a celkovou kapacitou 11 tříd (168 dětí), jejímž zřizovatelem je městská část. Stávající třídy pokrývají současnou poptávku a umožňují přijímat i děti mladší 3 let (= sledovaný indikátor pro poskytnutí dotační podpory na nové budovy MŠ). Plánovaná zástavba nicméně výrazně navýší počet zájemců a vzhledem k objemu maximálního možného rozvoje je nutné zvážit jeho etapizaci s ohledem na vybavenost MŠ.

02 | ZÁKLADNÍ ŠKOLY

Jediná základní škola v Kolovratech donedávna disponovala pouze prvním stupněm. Z důvodu obtížného umístění starších žáků do ostatních ZŠ zrealizovala městská část dřevostavbu druhého stupně. Nevýhodou stále zůstává nutnost využívat odborné učebny jako kmenové či prostory pro družinu. V současnosti jsou kapacity základní školy na hranici, vyučování probíhá v několika budovách, záměrem MČ je vybudovat novou školu v ulici Měsíčková, která pojme všechny dosavadní prostory pro výuku a sjednotí je do jedné budovy. Další rozvoj je podmíněn rozšířením kapacity základních škol.

03 | SPORT

Na území Kolovrat se nachází dva volnočasové areály – tenisový areál Cihelna a koupaliště. Oba areály jsou přístupné po zaplacení vstupného / členského poplatku. V západní části u Říčanského potoka se nachází volně přístupný skatepark a venkovní posilovna. Základní škola využívá oplocené víceúčelové hřiště v ulici Na Parkáně.

04 | ZDRAVOTNICTVÍ

V Kolovratech ordinuje jeden praktický lékař pro dospělé a jeden praktický lékař pro děti a dorost. Dle *Analýzy infrastrukturních potřeb HMP* je hustota ordinací PL pro děti a dorost průměrná (758 – 1391 OB 0-19/ordinaci) a tedy dostačující, hustota ordinací PL pro dospělé je podprůměrná, kdy na jednu ordinaci připadá 2365 – 3056 obyvatel. Tento deficit se s novou výstavbou ještě prohloubí. V městské části ani v obvodu Praha 22 se nenachází žádná poliklinika, nejbližší zařízení se nachází v Petrovích.

05 | SOCIÁLNÍ SLUŽBY

Na území MČ Praha-Kolovraty se nachází jeden dům s pečovatelskou službou určený pro seniory, kteří jsou v základních životních potřebách soběstační. DPS má kapacitu 25 bytových jednotek.

06 | KULTURA

V Kolovratech není žádné kulturně komunitní centrum, nicméně tento deficit částečně saturuje občanské sdružení Klub U Boudů, které organizuje kulturní a společenské aktivity v Kolovratech. Nejbližší kulturní centrum se pak nachází v Říčanech (KC Labuť).

07 | OBCHOD

Na území Kolovrat se nenachází žádná plnosortimentová potravinová prodejna, nejbližší supermarket v Říčanech je vzdálen cca 2,5 km. V Kolovratech se nachází dvě prodejny se smíšeným zbožím (včetně potravin) a dva obchody se specializovaným zbožím. Vzhledem k převažujícímu charakteru zástavby rodinných domů zde téměř nenajdeme aktivní obchodní parter.



Tenisový klub Koloraty (foto převzato ze stránek TK)



Skatepark (foto: František Nový)



Venkovní posilovna

A.2 KRAJINA

Většina krajinných hodnot a zajímavostí se nachází v jižní a jihozápadní části Kolovrat, ze severu a východu jsou Kolovraty obklopeny poli.

LESY

Na jihozápadní hranici Kolovrat je umístěno několik zalesněných ploch, pouze část se nachází na pozemcích určených k plnění funkcí lesa. Nejvýznamnější souvisle zalesněnou plochou je lesopark Prknovka mezi Kolovraty a Uhříněvsí, v menším lesíku Za brodem se nachází venkovní posilovna.

ÚSES

Podél Říčanského potoka a jižním směrem od Návesního rybníka prochází Kolovraty plochy Územního systému ekologické stability. Účelem ÚSES je zajištění podmínek pro udržení a posílení ekologické stability krajiny, v systému ÚSES se smí umísťovat pouze příčné přechody dopravních a inženýrských staveb. Do řešeného území tato plocha však nezasahuje.

VKP KOLOVRATSKÉ VHLKÉ LOUKY

Na jihu Kolovraty sousedí s registrovaným významným krajinným prvkem Kolovratské vlhké louky, který se rozprostírá na ploše více než 8 ha.

STROMOŘADÍ

Jižní část Kolovrat přechází do krajiny soustavou pěších a cyklistických tras, které jsou lemovány stromořadími a alejemi, které byly v posledních 20 letech obnovovány i nově zakládány. Většinou se tedy jedná o stabilní krajinné prvky v dobrém stavu.

V řešeném území byla nově vysazená alej lemující cestu od nové budovy MŠ k silnici Přátelství a navazující stromořadí na pozemku v majetku MČ.



A.3 DOPRAVA

DOPRAVNÍ REŽIMY KOMUNIKACÍ

Řešené území na jihu navazuje na komunikační síť, která je z velké části tvořena komunikacemi se zklidněným režimem (zóna 30 / obytná zóna). Tomuto principu se vymyká ulice Měsíčková, která si zachovává režim bez opatření (50 km/h), ačkoliv vede k nově postavené mateřské škole.

Generel komunikací MČ Kolovraty přichází s konceptem odlišných povrchů pro zónu 30 (asfalt) a obytnou zónu (dlažba), nicméně stávající struktura tuto koncepci zatím nedodrжуje.

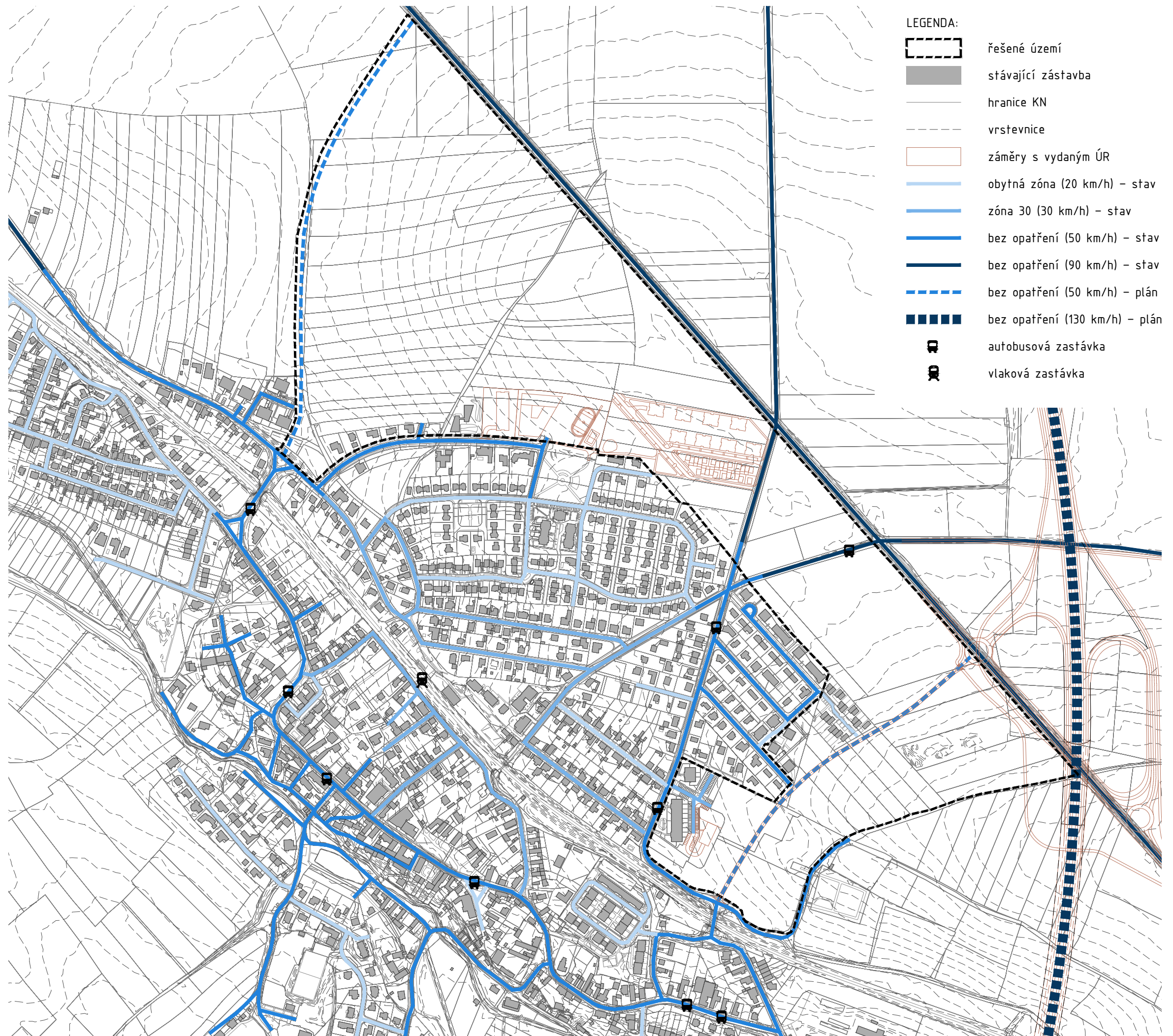
Z druhé strany je řešené území ohraničeno rušnou silnicí v ulici Přátelství, která je v současnosti – jako komunikace mimo obec – v režimu 90 km/h. Plánovaný ji rozvoj ji přenese do odlišného kontextu, před dokončením úseku 511 Pražského okruhu nicméně stále bude významným zdrojem nadměrné dopravy, hluku a emisí.

VÝZNAMNÉ KOMUNIKACE

Ulice Přátelství i ulice K Říčanům a K Poště se objevují již na stabilním katastru z roku 1842. Cesta vedoucí v dnešní stopě v ulici Přátelství v minulosti ústila až u pražské brány na dnešním Václavském náměstí a byla tedy důležitou spojnici ku Praze. V současné době vede komunikace Přátelství mimo zastavěné území obce a tomu odpovídá i její charakter (široká, vyvýšená silnice částečně lemovaná stromořadím bez vyhrazených pruhů pro cyklisty či chodce).

Na budoucí řešení komunikací bude mít vliv projednávaná změna ÚP, která upravuje trasování komunikace v ulici Donátská. Ve výkresech analytické části je zobrazeno alternativní projednávané vedení.

Donátská bude napojena na jednu z nejvýznamnějších dopravních staveb v České republice. Dálnice D0 (tzv. Pražský okruh) vytvoří vnější obchvat Prahy, z něhož vychází většina dálnic na našem území. Kolem Kolovrat je plánována trasa komunikace úseku 511, který spojuje Bechovice a dálnici D1. Podle dostupných materiálů je část nejbližší řešenému území vedena v podzemním tunelu, na hranici území je však sveden jeden ze sjezdů z Okruhu.



A.3 DOPRAVA

DOPRAVA V KLIDU

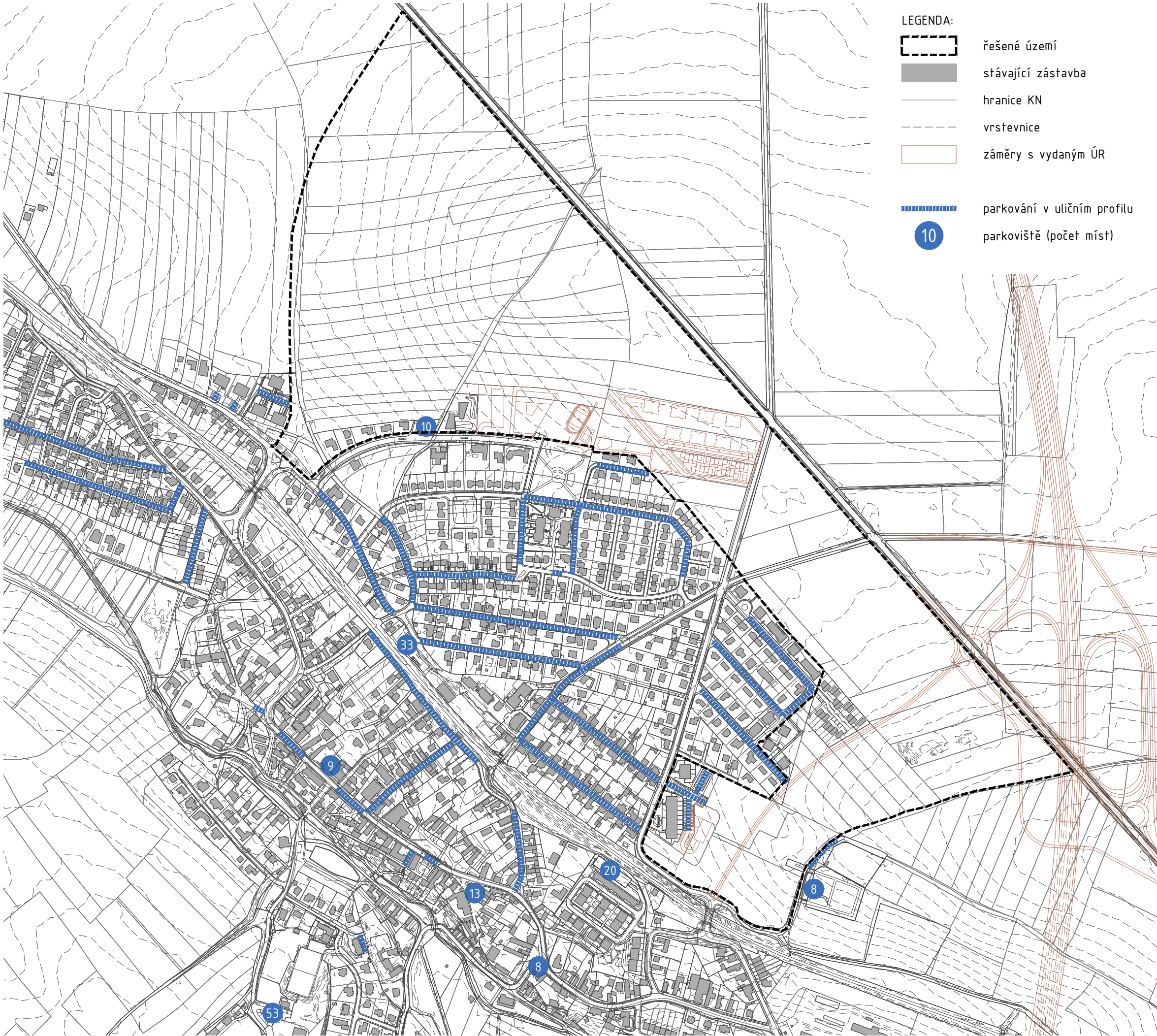
Většina Kolovrat je tvořena rodinnými domy, které většinu svých parkovacích potřeb řeší na vlastním pozemku.

V ulicích novější zástavby jsou parkovací stání i v uličním profilu, nicméně v některých částech obytných zón, kde je parkování mimo vyhrazená místa zakázáno, vyznačená návštěvnická parkovací místa chybí (např. část ulice Meduňková, K Vrbě).

Parkování bytových domů je většinou řešeno parkovišti s místy vyhrazenými pro konkrétní rezidenty. Mimo tato parkoviště se na území Kolovrat nachází několik hromadných parkovacích ploch většinou navázaných na zájmová místa (železniční zastávka, tenisový areál, škola, apod.).

Z pohledu PSP se Kolovraty nachází v zóně města 07. Přepočet parkovacích míst zde probíhá podle následujícího schématu.

| ZÓNA | PŘEPOČET návštěvníká stání bydlení; vázaná a návštěvníká stání ostatních účelů užívání | | PŘEPOČET vázaná stání bydlení |
|------|---|-----|----------------------------------|
| | min | max | min |
| 07 | 90% | | 120% |



A.3

DOPRAVA

VEŘEJNÁ DOPRAVA

Kolovraty prochází železniční trať č. 221 Praha – České Budějovice. Jedná se o dvoukolejnou elektrifikovanou trať. Spojení dále do centra Prahy zajišťuje linka S9, která jezdí v intervalech 9 a 21 minut (4x za hodinu).

Dále Kolovraty projíždějí 3 autobusové linky. Linka 227 vede z Nedvězí na Háje, kde je možné přestoupit na metro, a v Kolovratech má 6 zastávek. Linka 226 spojuje Lipany s Hájem, v Kolovratech zastavuje na 5 zastávkách. Obě linky jezdí v intervalu 30/60 minut, v ranní špičce v intervalu 20 minut. Noční linka 906 jede z Nedvězí na Skalku a zpět a v Kolovratech má 5 zastávek.

Nejbližší autobusová zastávka (Tehovičky) při přestupu na vlak je vzdálená cca 250 m od železniční stanice.

Docházkovou vzdáleností 5 minut pokrývají stávající autobusové zastávky přibližně polovinu řešeného území. Nevzdálenější body řešeného území jsou od železniční stanice přibližně 1 km daleko.



A.3 DOPRAVA

CYKLISTÉ

V současnosti vedou na území Kolovrat dvě značené cyklistické trasy. Cyklotrasa 0026 „Do Prahy na kole“ vede z Mnichovic do Kolovrat, cyklotrasa 8100 „Pražské kolo“ je okružní trasou kolem Prahy.

Dle Generelu cyklistické dopravy HMP by územím měly vést dvě hlavní trasy (A440 do Horních Počernic a A230 přes Vršovice na Albertov) a jedna páteřní trasa (A22) vedoucí přes Háje až do Braníka.

Na území Kolovrat nejsou vyznačena opatření pro cyklisty, kteří se tak pohybují na komunikacích společně s ostatními vozidly. Generel komunikací navrhuje na sběrných komunikacích cyklopruh či jiné opatření zřídit.

Největší bariérou je ulice Přátelství, kterou lze překonat pouze na dvou místech nebezpečným křížením.

Vzhledem k příznivému terénu a krátkým vzdálenostem je vhodné dále podporovat každodenní cyklodopravu v rámci Kolovrat a přilehlých městských částí i jako prostředek k přiblížení na zastávku hromadné dopravy.

PĚŠÍ

Z hlediska chodce je nejproblematictější prostupnost přes drážní těleso. Železnici lze úrovněově překonat přechodem v blízkosti železniční zastávky, dále existují 4 mimoúrovňová křížení napojená na městské ulice nebo vycházkové okruhy.

Zajímavostí typickou pro Kolovraty jsou několikakilometrové pěší procházkové okruhy lemující jejich jižní část.





heatmapa pohybu cyklistů (zdroj: strava.com)

Podle mapy pohybu cyklistů jsou nejvyužívanější cesty propojující Kolovraty se sousedními městskými částmi, zároveň je zřejmé, že pro spojení s Uhřetěvesí a Říčany cyklisté využívají alternativní trasy a vyhýbají se komunikaci v ulici Přátelství. Na území Kolovrat jsou nejfrekventovanější ulice Mírová a ulice K Říčánům a K Poště, které procházejí řešeným územím. Dále jsou hojně využívané značené okruhy v jižní části Kolovrat.



heatmapa pohybu chodců (zdroj: strava.com)

Z mapy pohybu chodců a běžců výrazně vystupují značené turistické okruhy v jižní a východní části Kolovrat, které úspěšně plní svoji rekreační funkci.



01 | křižovatka K Říčánům / Přátelství



02 | křižovatka K Poště / Přátelství



03 | ulice Přátelství

A.4 TECHNICKÁ INFRASTRUKTURA






Řešené území zatím není zasítované, na jeho okraj jsou dovedeny všechny potřebné sítě (kanalizační řad, plynovod, elektřina, vodovod). V městské části není zaveden centrální přívod tepla.






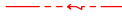
V území se nachází oddílná kanalizace. Dešťové vody mohou tedy být svedeny do kanalizace, ale primárně bude jejich likvidace řešena v místě dopadu a to vsakem, nebo retencí.

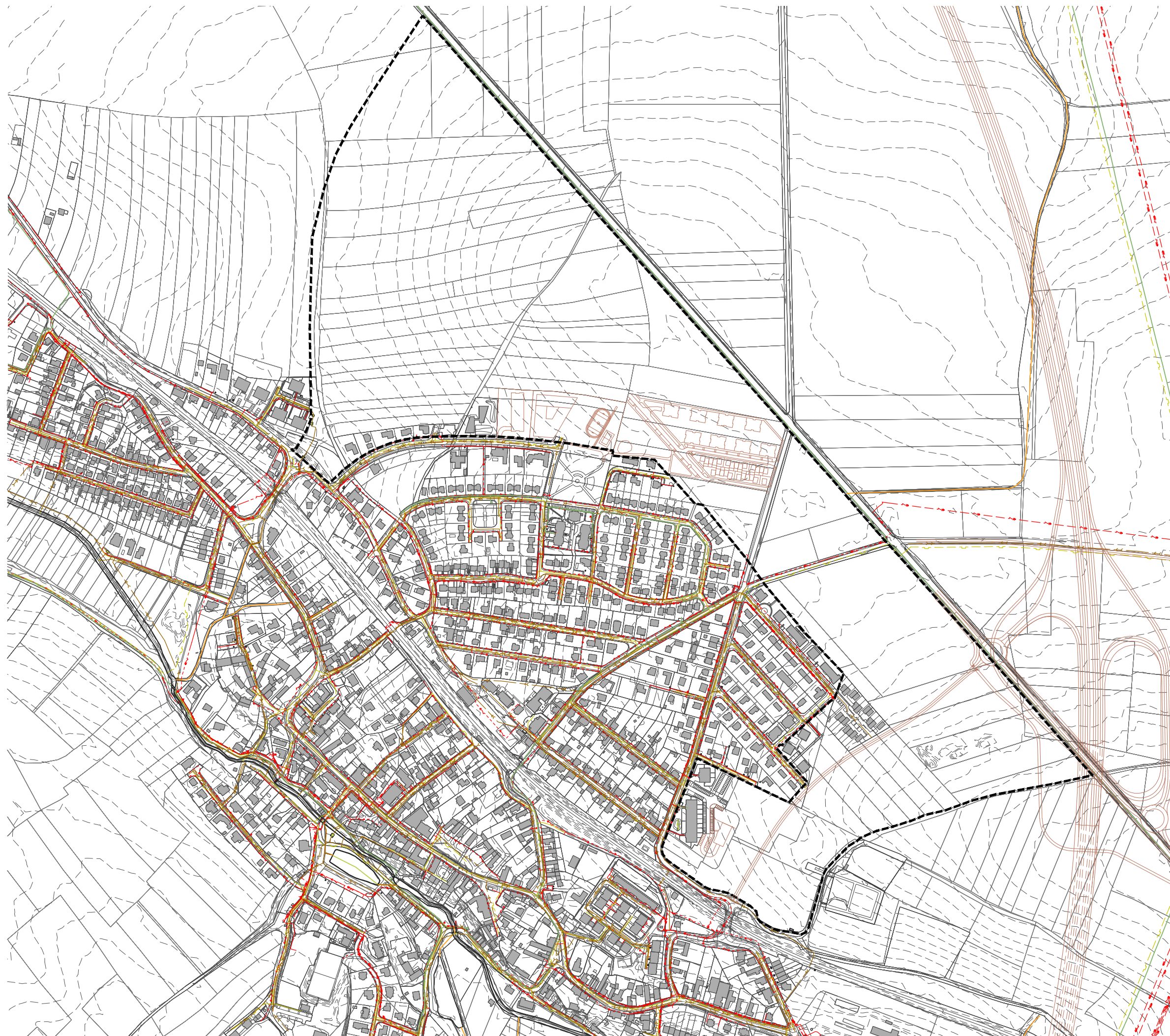
Nejvýraznějším limitem pro rozvoj Kolovrat z hlediska technické infrastruktury je maximální kapacita ČOV, která je v současné době 6 500 EO. Do budoucna se počítá s rozšířením na 10 000 (případně 15 000) EO. V současné době žije na území Kolovrat 3 763 obyvatel (údaj k 1. 1. 2023). Postupné navyšování kapacity bude klíčové pro etapizaci budoucího rozvoje.



LEGENDA:

-  řešené území
-  stávající zástavba
-  hranice KN
-  vrstevnice
-  záměry s vydaným ÚR

-  plynové potrubí
-  VVN nadzemní
-  VN nadzemní
-  VN podzemní
-  NN nadzemní
-  NN podzemní



A.5 PROCESY A ZÁJMY

MAJETKOPRÁVNÍ VZTAHY

Většina pozemků v řešeném území je v soukromém vlastnictví jednoho nebo více subjektů. Městská část má ve správě 18 pozemků o celkové ploše 5,66 ha. Vzhledem k objemu plánovaných veřejných staveb podmiňujících budoucí rozvoj se tato plocha zdá podměrečná a v rámci návrhové části studie bude nutné zvážit možnosti směny či koupě pozemků od soukromých vlastníků.

PLATNÝ ÚZEMNÍ PLÁN

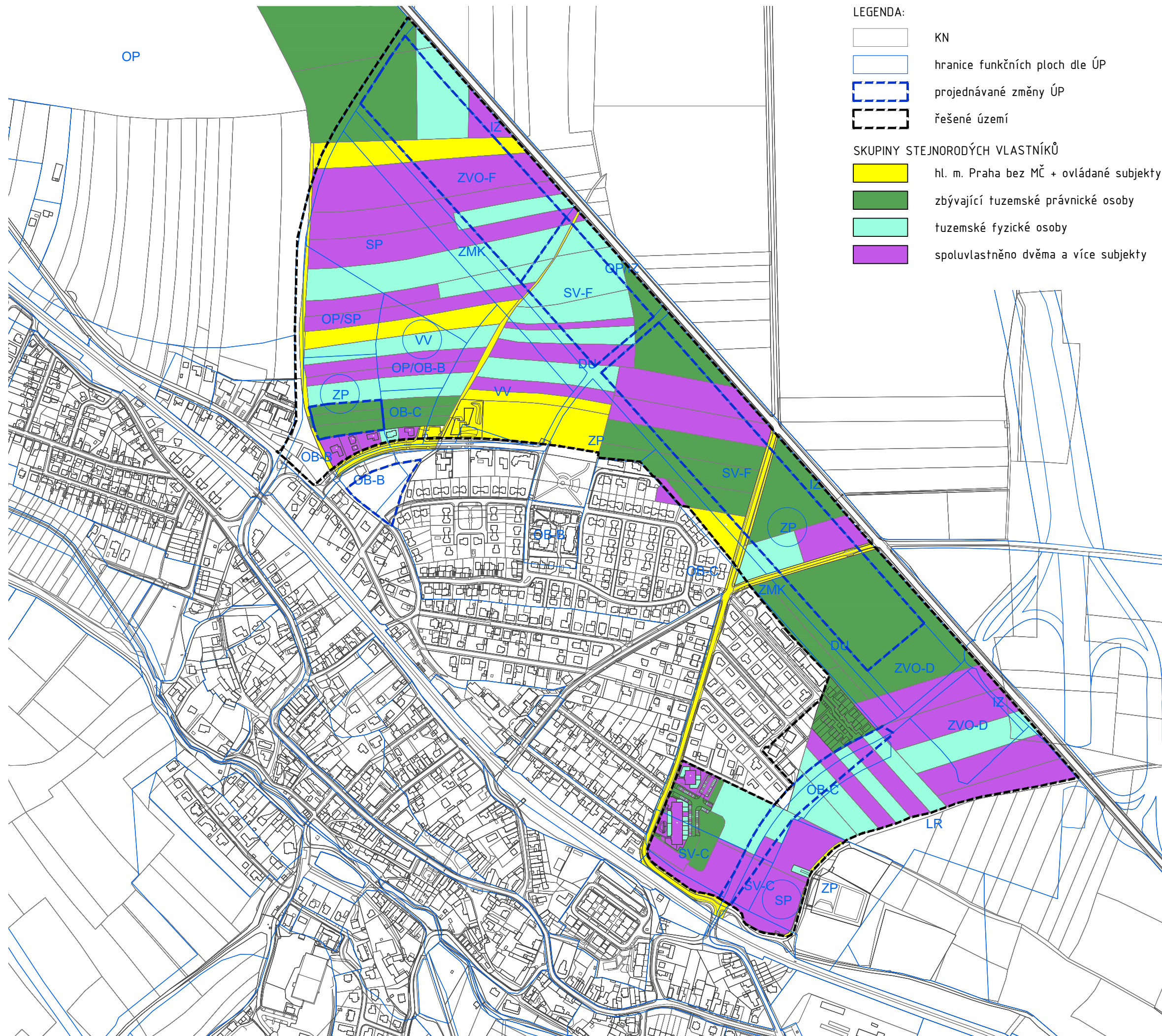
Rozvržení funkčních ploch platného územního plánu není sladěn s orientací pozemků a majetkovými poměry v území, které jsou velmi roztržštěné. Zároveň územní plán stanovuje relativně málo ploch pro veřejnou vybavenost, která bude pro zachování kvality rozvojového území klíčová. Vzhledem k velkému množství soukromých vlastníků v území bude obecně obtížné zrealizovat veřejné funkce – např. středový parkový pás (plocha ZMK), u kterého hrozí, že zůstane nerozvinut.

V současné době je projednáváno několik změn ÚP. Většina změn se týká snížení koeficientu míry využití území. Cílem je snížit maximální rozvojovou kapacitu některých ploch tak, aby budoucí zástavba odpovídala kapacitě podpůrné infrastruktury (ČOV, občanská vybavenost, apod.), a umožnila tak uchovat kvalitu prostředí Kolovrat. Jedna se týká změny trasování komunikace propojující ulici Přátelství (respektive budoucí Pražský okruh) s ulicí K Říčanům, tzv. Nová Donátská (č.Z3416).

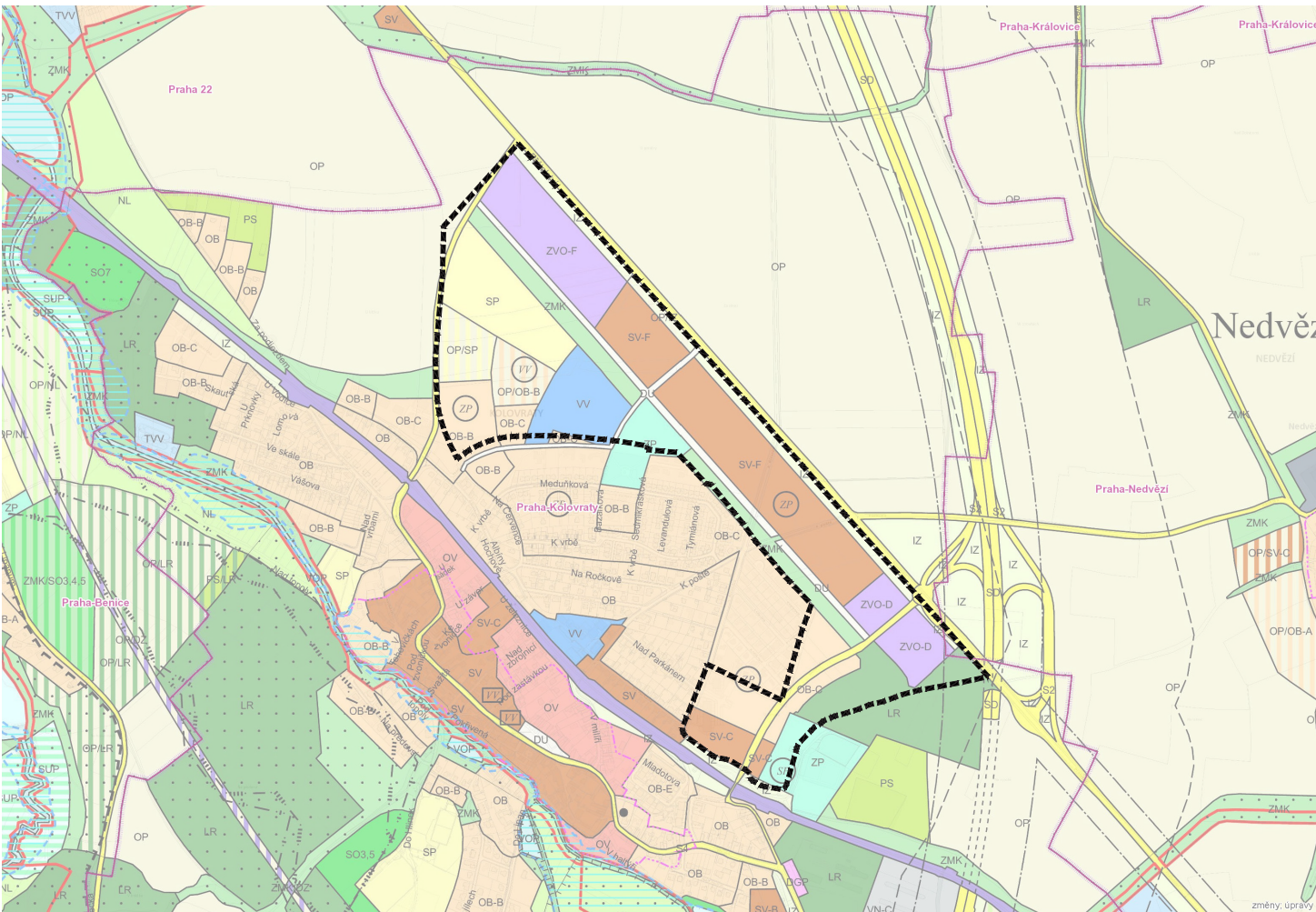
METROPOLITNÍ PLÁN

Metropolitní plán rámcově vychází z platného územního plánu, ale dělí území pouze na dvě rozvojové plochy – rozvojovou plochu s obytným využitím navazující na stávající zástavbu a rozvojovou plochu s produkčním využitím podél ulice Přátelství.

Metropolitní plán Kolovraty určuje jako vesnickou strukturu a podlažní mřížka stanovuje maximální výšku objektů 2 nadzemní podlaží.



PLATNÝ ÚZEMNÍ PLÁN



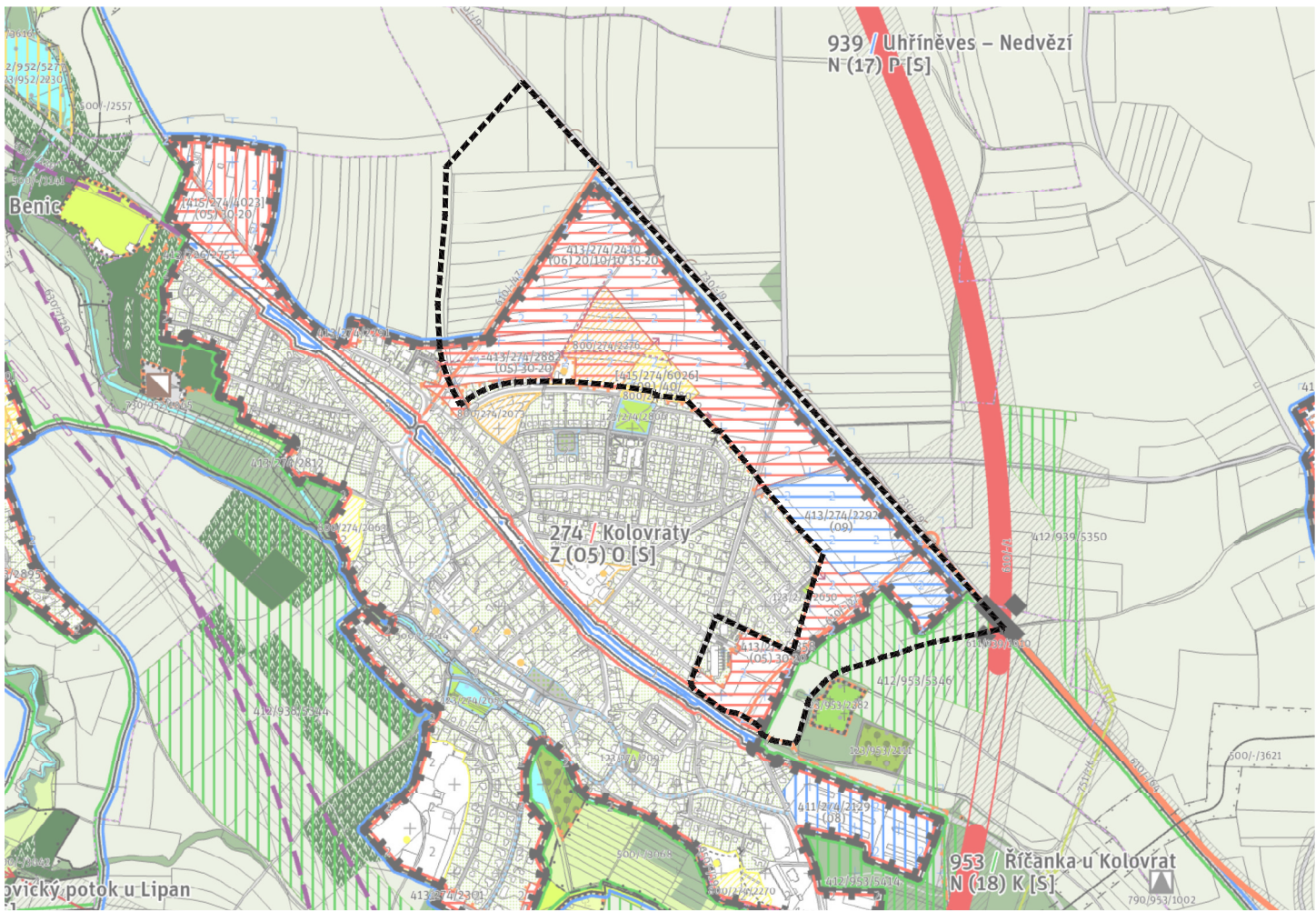
platný územní plán sídelního útvaru hl. m. Prahy, výkres č. 4 Plán využití ploch | ©IPR Praha

| | |
|--|-------------------------------------|
| OB – čisté obytné | ZVO – ostatní |
| SV – všeobecné smíšené | ZP – parky, hist. zahrady, hřbitovy |
| VV – veřejné vybavení | ZMK – zeleň městská a krajinná |
| SP – sport | IZ – izolační zeleň |
| DU – urban. významné plochy a dopravní spojení | OP – orná půda |

Zásadní rozdíl mezi oběma územními plány je v míře využití rozvojového území. Zatímco platný územní plán umožňuje výstavbu několikapatrových bytových domů, metropolitní plán stanovuje plošně maximálně 2 nadzemní podlaží. Další významný rozdíl je, že metropolitní plán oproti stávajícímu územnímu plánu zásadně zmenšuje zastavitelnou plochu.

Rozdíl je dále v možnosti rozmístění veřejné vybavenosti. Zatímco stávající územní plán v plochách SV umožňuje umístění polyfunkčních staveb pro kulturu, veřejné vybavení a sport i v pásu podél ulice Přátelství, metropolitní plán na stejné místo umísťuje stavby zajišťující produkci a veřejnou vybavenost tudíž „přesouvá“ pouze do červeně šrafované plochy.

METROPOLITNÍ PLÁN – zveřejněný stav k září 2021



návrh Metropolitního plánu Prahy, výkres Z02 Hlavní výkres | ©IPR Praha

| | |
|--|--|
| | zastavitelná transformační plocha s produkčním využitím |
| | zastavitelná transformační plocha s obytným využitím |
| | zastavitelná transformační plocha s rekreačním využitím |
| | nezastavitelná transformační plocha s přírodním využitím |
| | plocha, koridor dopravní nebo technické infrastruktury (návrh) |

A.5 PROCESY A ZÁJMY

ZÁMĚRY

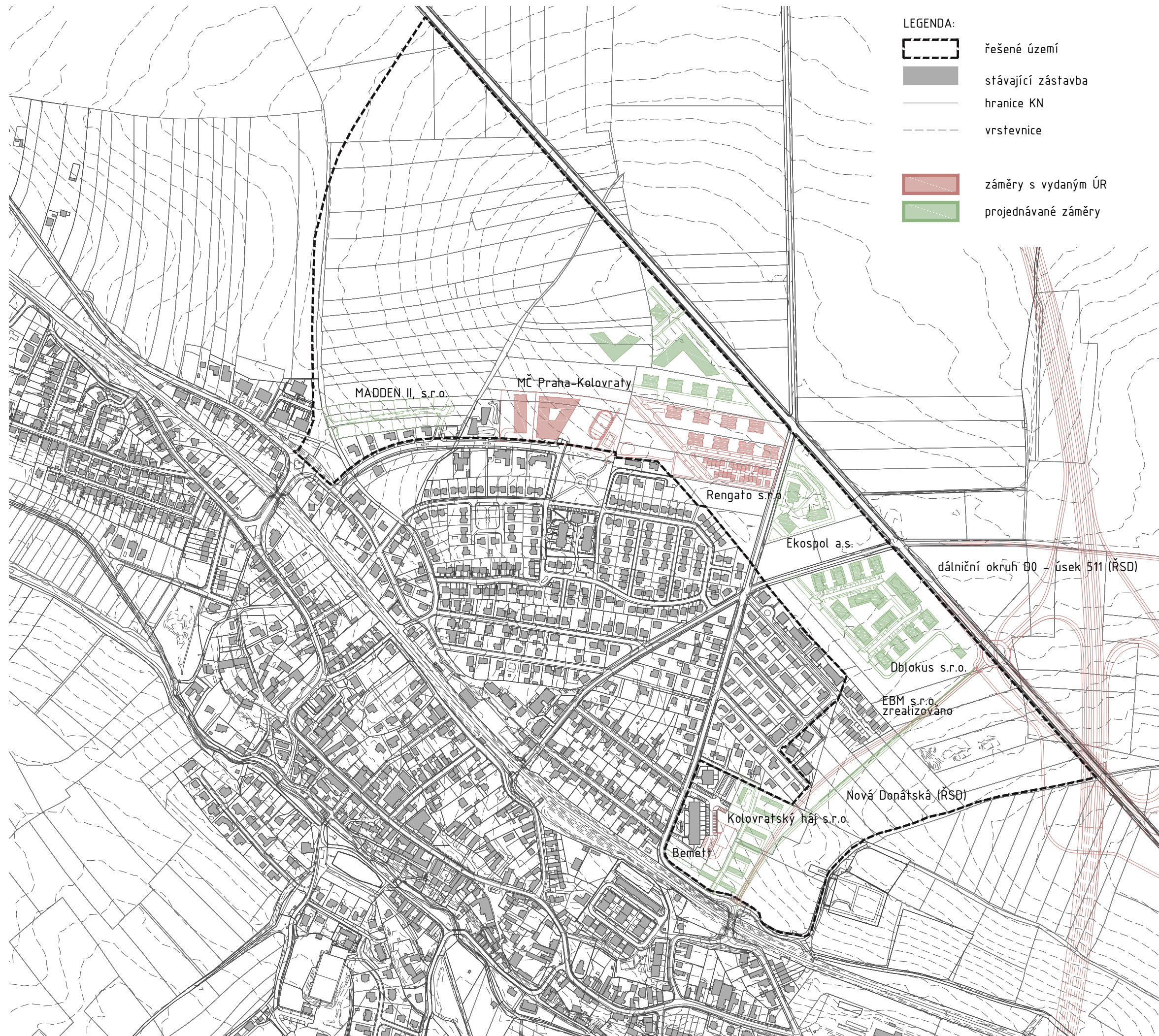
V řešeném území se nachází mnoho záměrů v různých stupních povolenacích či realizačních procesů.

Dvojdomy pod hlavičkou EBM s.r.o., byly již realizovány a zkolaudovány. Další záměry jsou v různých fázích územních a stavebních řízení, některé zatím zůstávají ve fázi studií (např. objekt základní školy v Měsíčkové ulici).

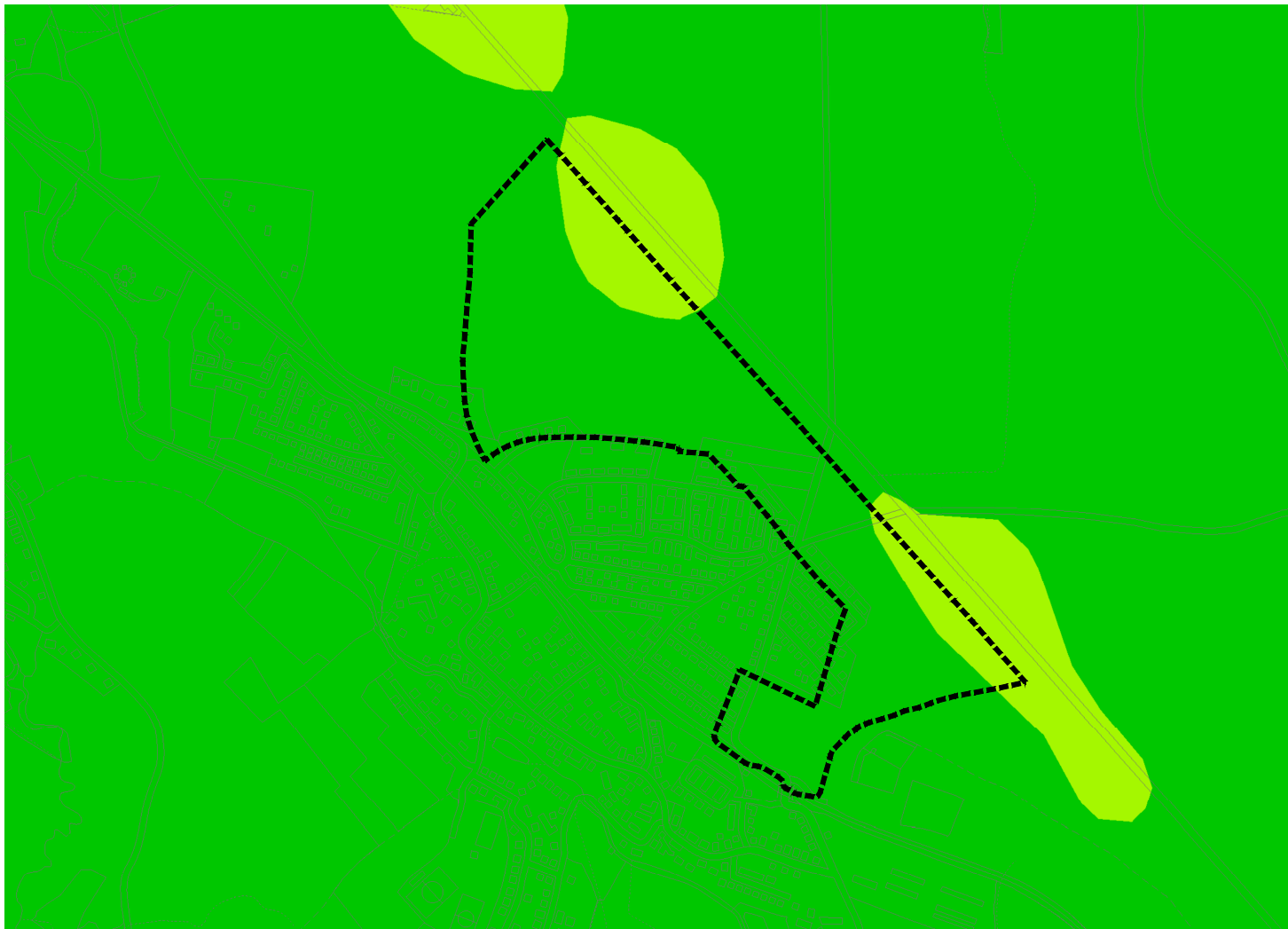
Investorem záměru základní školy a dostupného bydlení bude městská část, ostatní záměry jsou financovány soukromým sektorem.

Vznikající struktura definovaná zobrazenými záměry má odlišnou směrovou mřížku než funkční plochy platného územního plánu, protože tyto záměry se odvíjejí od stávajícího pozemkového členění polních lánů.

Územní studie respektuje záměry s již vydaným územním rozhodnutím. Studie dále přebírá projednávané záměry investorů MADDEN II. s.r.o., Rengato s.r.o. a Kolovratský Háj s.r.o. (KPP 0,65) projednaný na odboru územního rozvoje, Magistrátu hl. m. Prahy.



A.6
ŽIVOTNÍ PROSTŘEDÍ



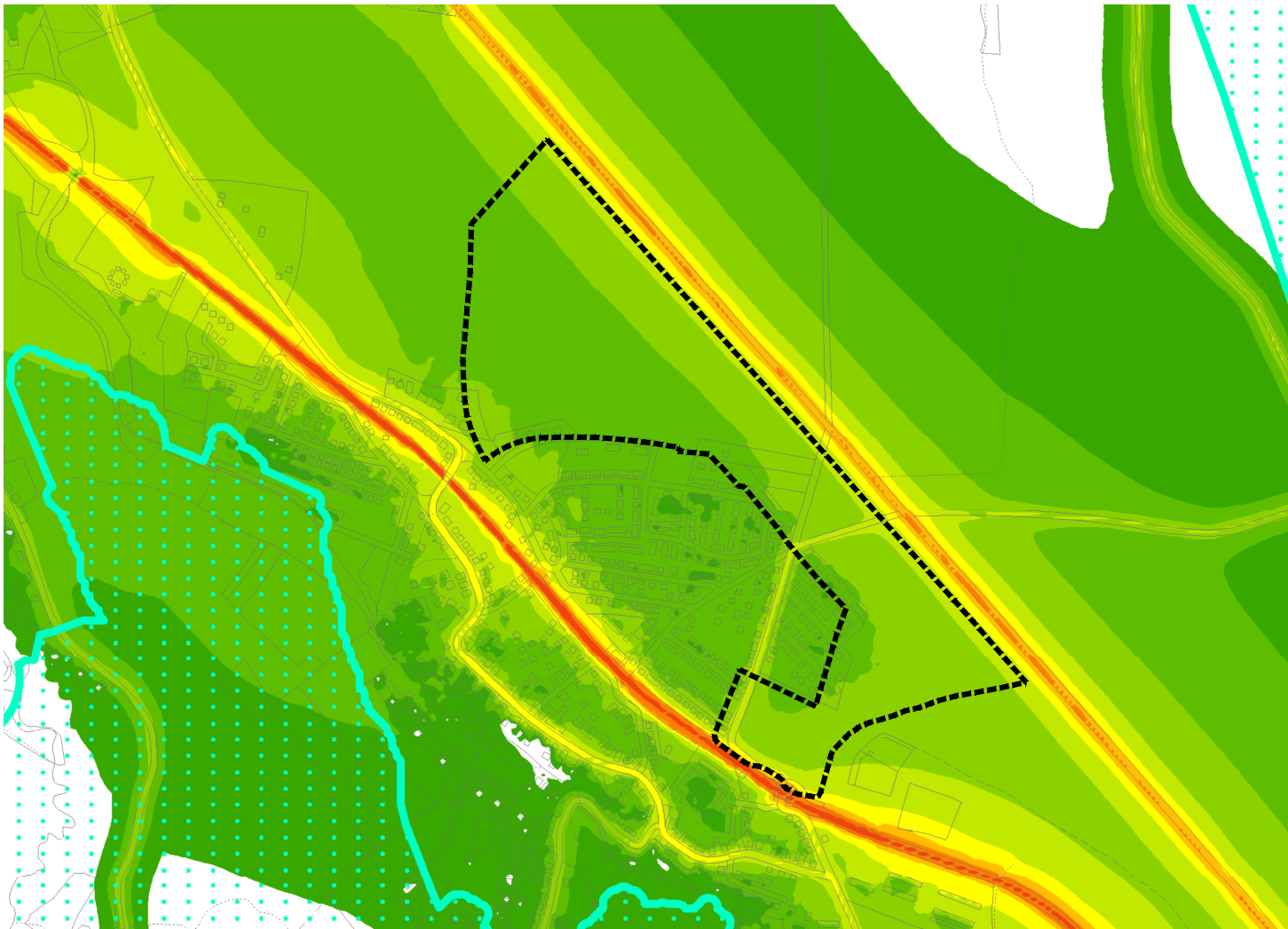
Územně analytické podklady hl. m. Prahy – výkres 132 Kvalita ovzduší | ©IPR Praha

Průměrné roční koncentrace PM₁₀ [μg.m⁻³]

- do 20,0
- 20,1 – 25,0

OVZDUŠÍ

Množství prachových částic v ovzduší je v současnosti na celém území pod imisním limitem (koncetrace PM 40 μg.m⁻³). Největšími antropogenními zdroji prachových částic jsou lokální topeniště a motorizovaná doprava (spalování fosilních paliv), je proto nutné zvážit změnu kvality ovzduší po výstavbě úseku Pražského okruhu vedoucího kolem řešeného území.



Územně analytické podklady hl. m. Prahy – výkres 133 Hluková zátěž | ©IPR Praha

Hladina hluku [dB]

- | | | |
|---------|---------|---------|
| 35 – 40 | 50 – 55 | 65 – 70 |
| 40 – 45 | 55 – 60 | 70 – 75 |
| 45 – 50 | 60 – 65 | > 75 |

Tiché oblasti

- tiché oblasti dle Akčního plánu snižování hluku pro aglomeraci Praha

HLUK

Největšími zdroji hluku je doprava na komunikaci Přátelství a železnice procházející středem Kolovrat. Lze předpokládat, že po se realizaci úseku 511 Pražského okruhu sníží intenzita dopravy v ulici Přátelství a tudíž i jí generovaná hluková zátěž, nicméně problém se pravděpodobně přesune do okolí Pražského okruhu.