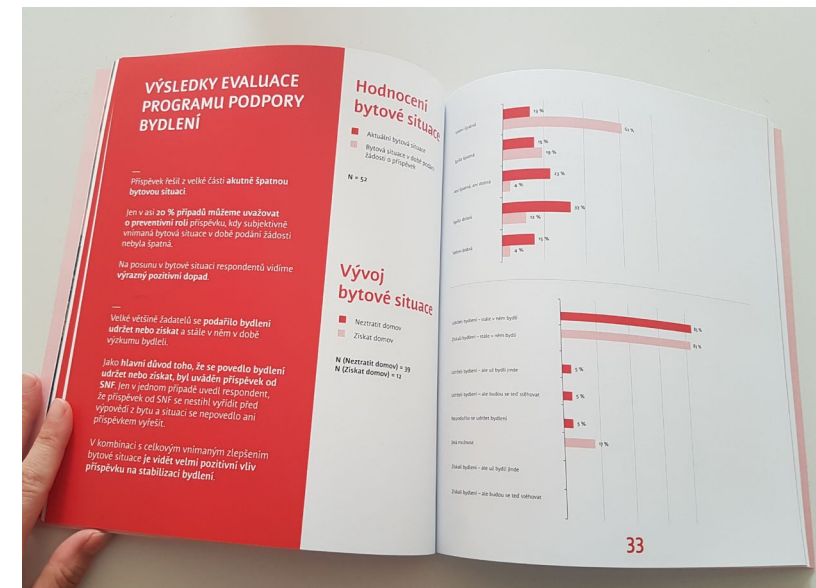


**Most z obtížné situace do bezpečí
může někdy potřebovat každý z nás.
I v Praze.**



**SOCIÁLNÍ
NADAČNÍ
FOND**
hlavního města Prahy

Předložení výroční zprávy za rok 2022





Program Podpory pěstounské péče

Přehled počtu žádostí o nadační příspěvek

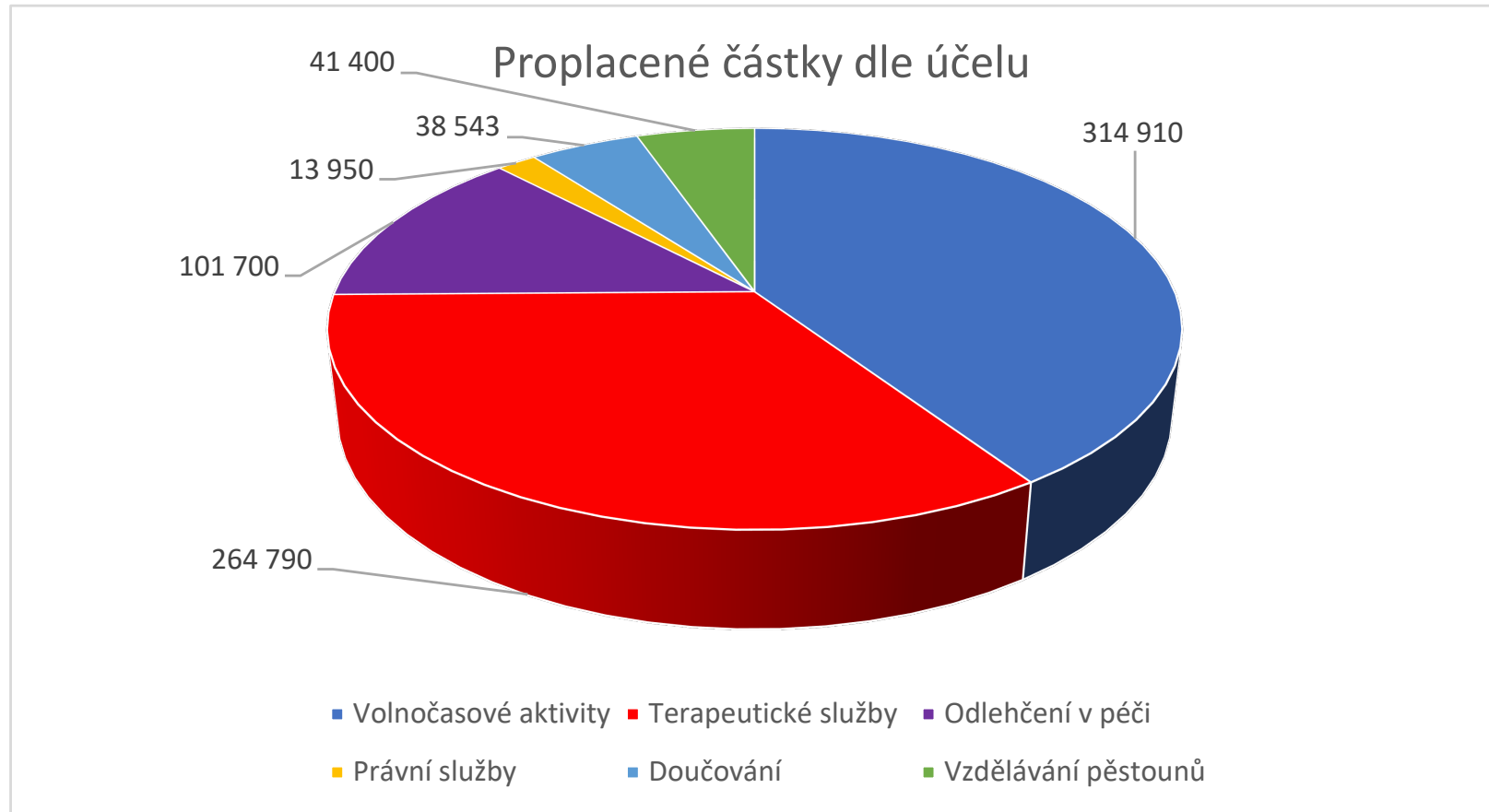
- Celkem jsme obdrželi 134 žádostí.
- Podpořeno bylo 123 žádostí.
- Průměrná částka daru je 6 200 Kč

Počet příspěvků	Částka	Účel	Podíl
53	314 910	Volnočasové aktivity	40,62%
28	264 790	Terapeutické služby	34,15%
31	101 700	Odlehčení v péči	13,12%
1	13 950	Právní služby	1,80%
5	38 543	Doučování	4,97%
7	41 400	Vzdělávání pěstounů	5,34%
Celkem			
125	775 293		

Přehled počtu žádostí o nadační příspěvek



Přehled počtu žádostí o nadační příspěvek





Jak pomohly nadační příspěvky pěstounským rodinám?

- Úleva ve financích
- Pěstouni nemusí peníze ušetřit na sobě
- Radost z radosti dítěte
- Úleva, že poskytují to, co dítě potřebuje
- Čas na sebe a jiné povinnosti

Velká část našich nadačních příspěvků v roce 2022 pomohla zajistit volnočasové aktivity pro děti z pěstounských rodin. Zajímalo nás, co kroužky dětem přinášejí.

Co přinášejí volnočasové aktivity dětem v pěstounské péči?

- nové dovednosti (např. kreslení)
- sociální vazby (kamarády)
- náplň volného času
- zdroj identity, hrdosti (skrz soutěže, dovednosti, vymezení svého zájmu)
- možnost zažít jiné prostředí než to ve škole
- pocit normalnosti (děti nejsou vyčleněné)



26

„Už se vždycky těším na pondělí, protože jdu na fotbal!“

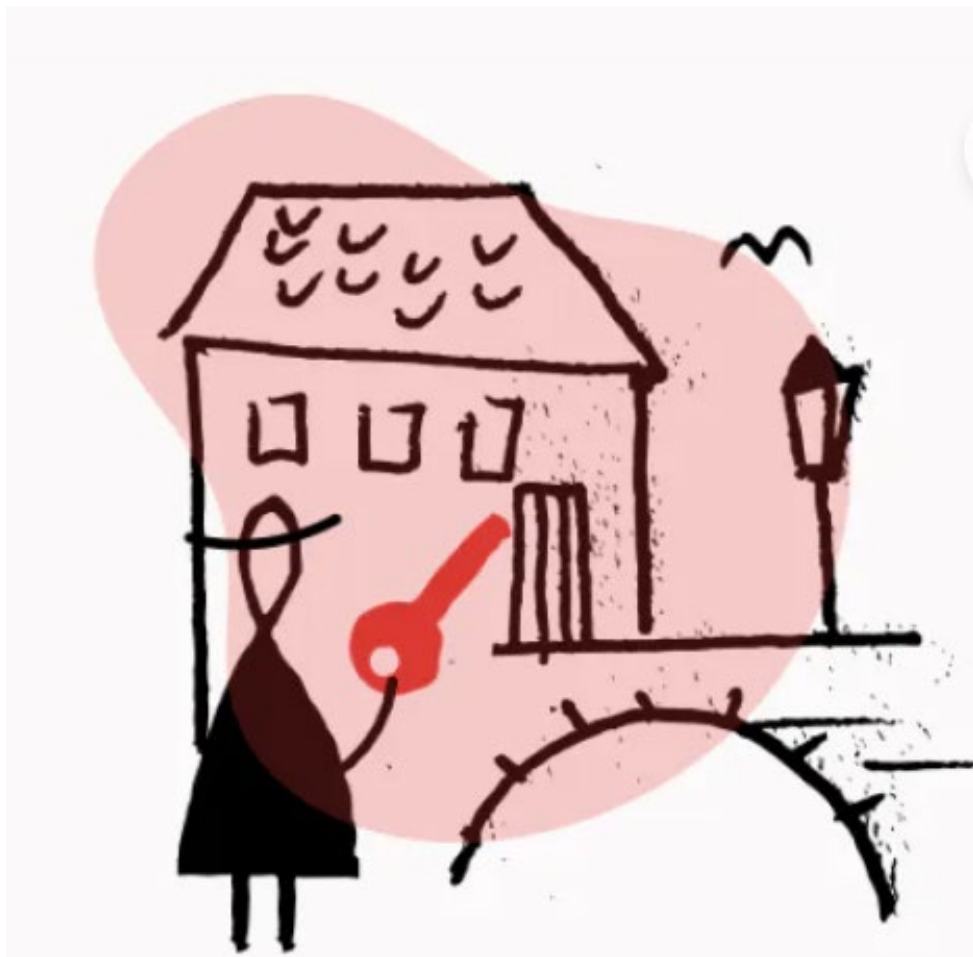
Vodila jsem ji do školy a ostatní děti se jí ptaly: „Proč s Tebou chodí pořád babička?“ A na kroužku je vidět, že na tom nemusí být hůř, když nemá rodiče.

„Kroužek jí dal radost, cílevědomost, kamarády.“



**SOCIÁLNÍ
NADAČNÍ
FOND**

Hlavního města Prahy



Program Podpory bydlení

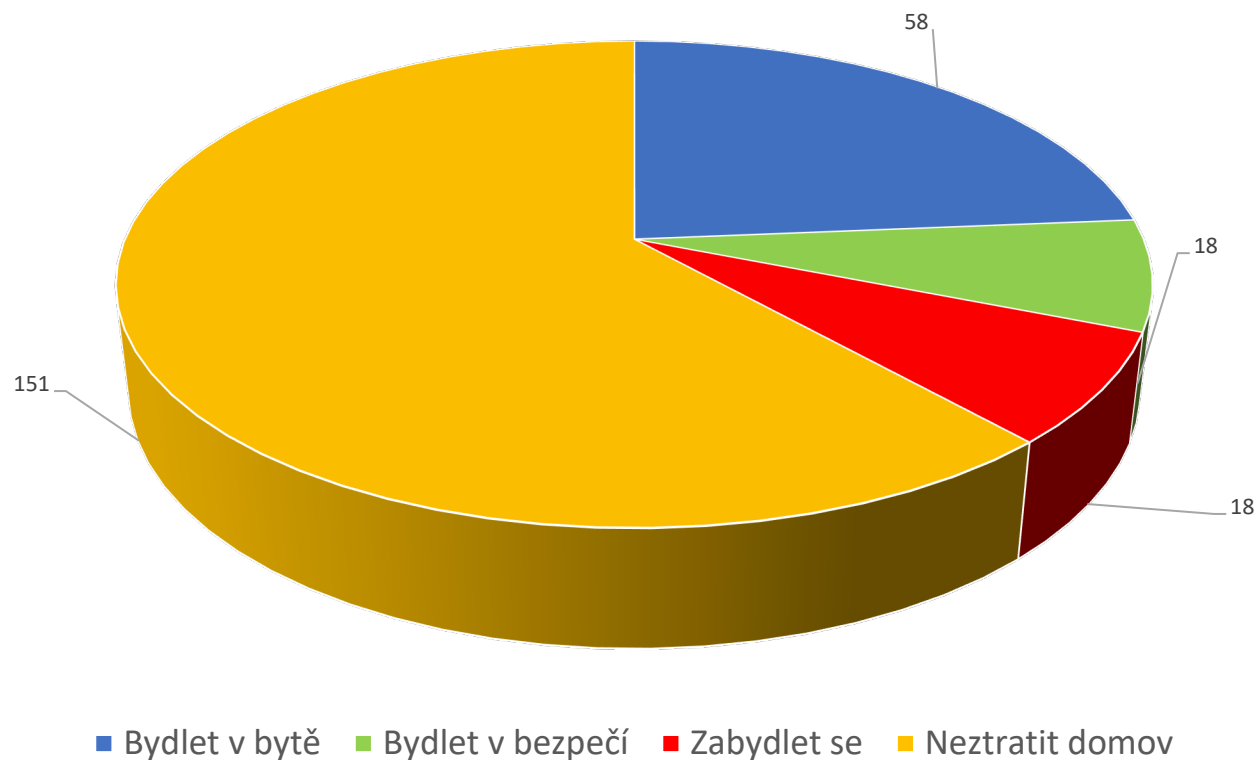
Přehled počtu žádostí o nadační příspěvek

- Celkem jsme obdrželi 333 žádostí.
- Podpořeno bylo 245 žádostí.
- Průměrná výše příspěvku 26 700 Kč

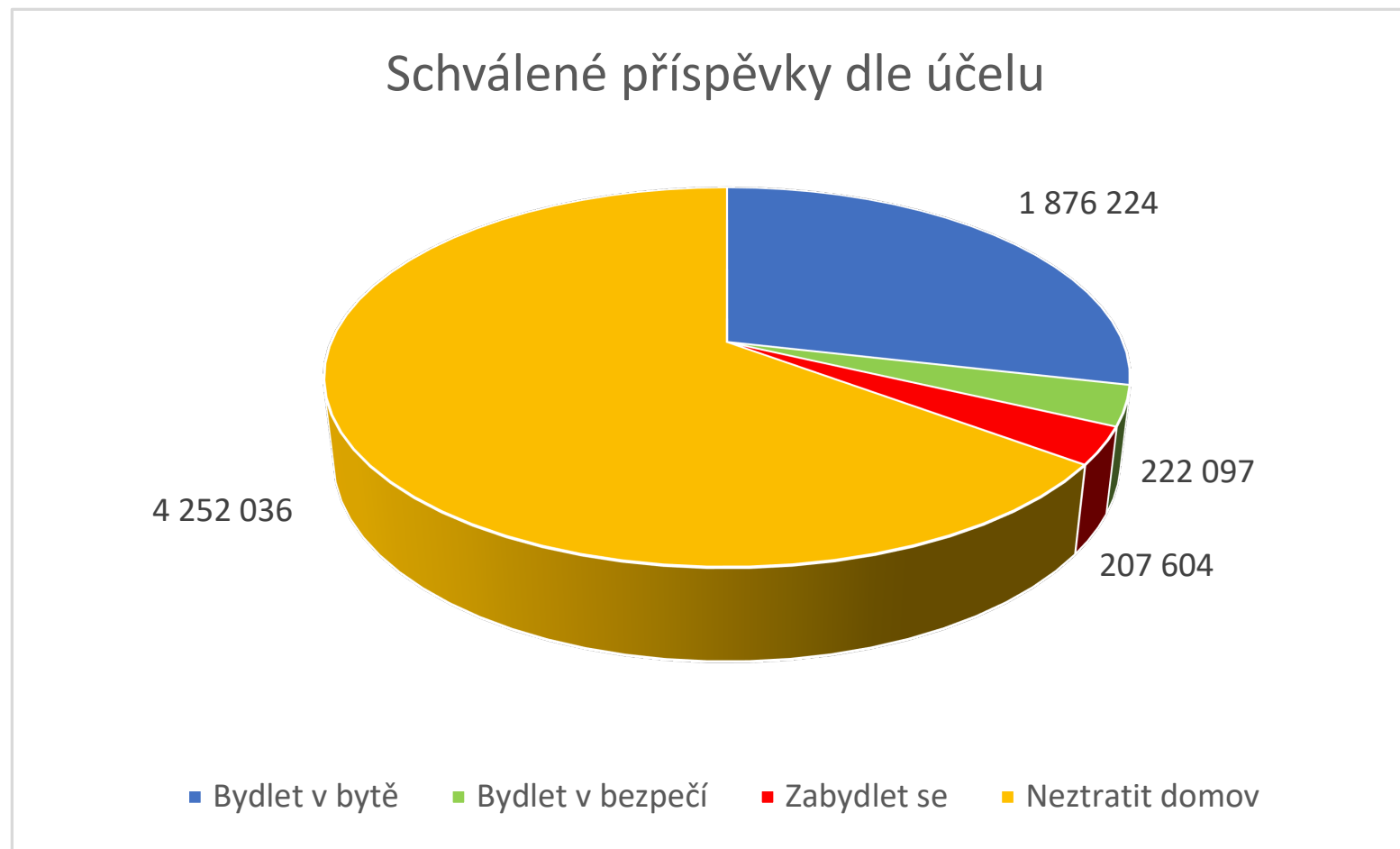
Počet příspěvků	Částka	Účel	Podíl
58	1 876 224	Bydlet v bytě	28,61%
18	222 097	Bydlet v bezpečí	3,39%
18	207 604	Zabydlet se	3,17%
151	4 252 036	Neztratit domov	64,84%
Celkem			
245	6 557 961		

Přehled počtu žádostí o nadační příspěvek

Počet příspěvků dle účelu



Přehled počtu žádostí o nadační příspěvek



Bydlení je komplexní problém

- Duševní a fyzické zdraví
- Vzdělávání dětí
- Zaměstnatelnost
- Stabilizace životní situace

Největší změna díky příspěvku od SNF



Mimo očekávatelných efektů příspěvku (uhrazení dluhů, zachování bydlení) žadatelé poměrně často (15 z 51) uvedli **zlepšení psychické pohody, získání klidu a úlevu.**

„Udržel jsem si bydlení, finanční rezerva, výrazné zlepšení duševního zdraví - díky většímu klidu, se mi zlepšilo znova zdraví a díky tomu jsem byl schopný získat novou práci“

„Klid. Klid, že mám kde bydlet. A že se nemusím stresovat, že nebudu mít zaplacený nájem. Pocit bezpečí pro sebe i pro své děti.“

Příspěvek tak má v mnoha případech dopady i na **zdraví jeho příjemců** a umožnil jim stabilizovat nejen bytovou, ale potažmo i celkovou životní situaci.

V čem vidí sociální pracovníci největší přínos pro klienta/y?

Finanční podpora bydlení (stěhování, nájem, kauce)

Stabilizace situace klienta

Zvládnutelnost

Úleva

Naděje

Motivace



Prevence navazujících problémů

Zabránění bezdomovectví

Zabránění odebrání dětí

Vyřešení krizové situace skrz rychlost vyřízení příspěvku

Vykročení ze začarovaného kruhu

„Možnost se na chvíli nadechnout, oddálení nejistoty v bydlení.“

„Že si klientka udržela stávající bydlení, příspěvek od SNF ji dal nový impuls a energii a ostatní problémy nyní řeší s lehčím srdcem i hlavou.“

PROGRAM PODPORY NEZÁVISLÉHO ŽIVOTA PRO OSOBY SE ZDRAVOTNÍM ZNEVÝHODNĚNÍM



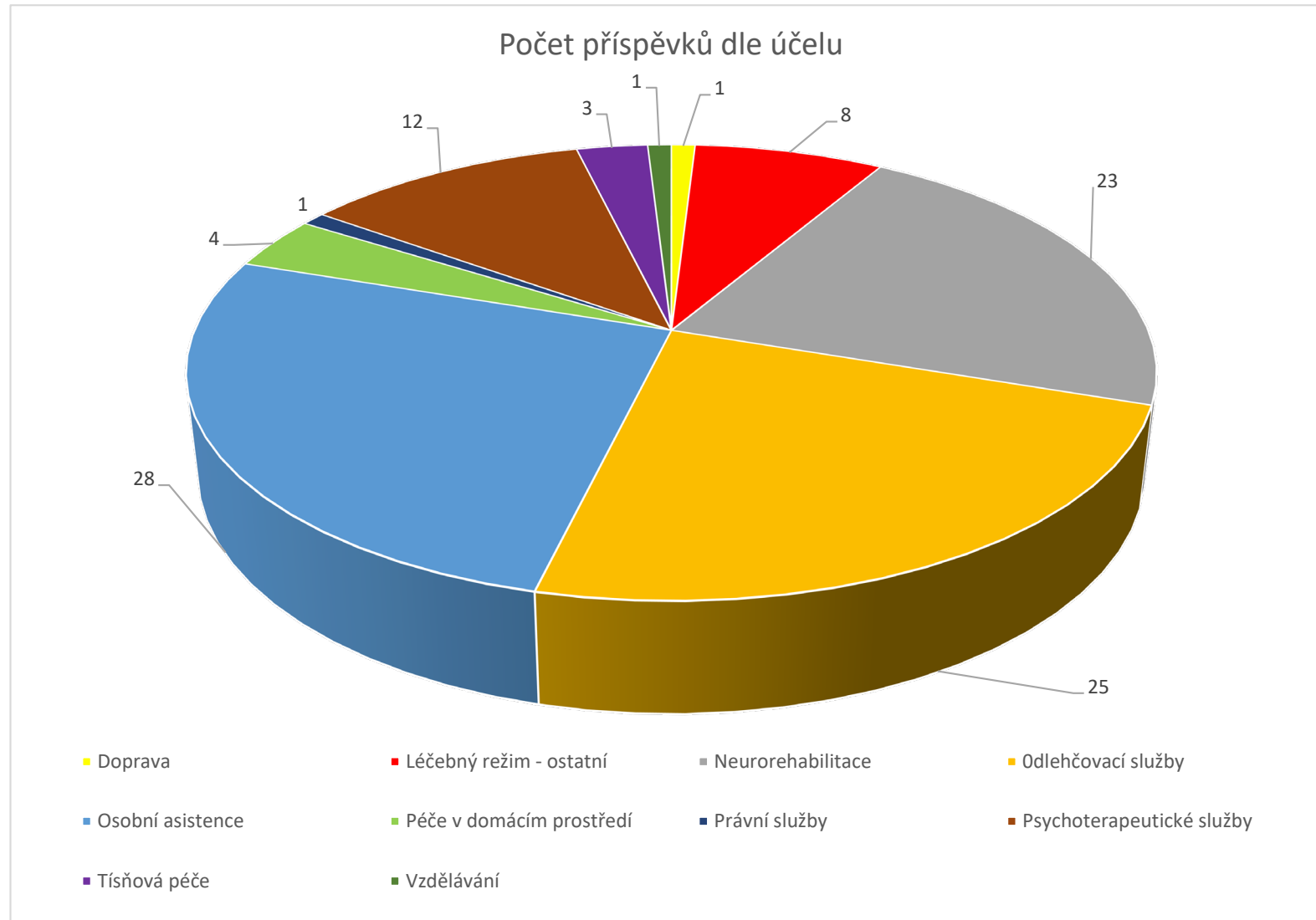
leden-červen 2023

Přehled počtu žádostí o nadační příspěvek

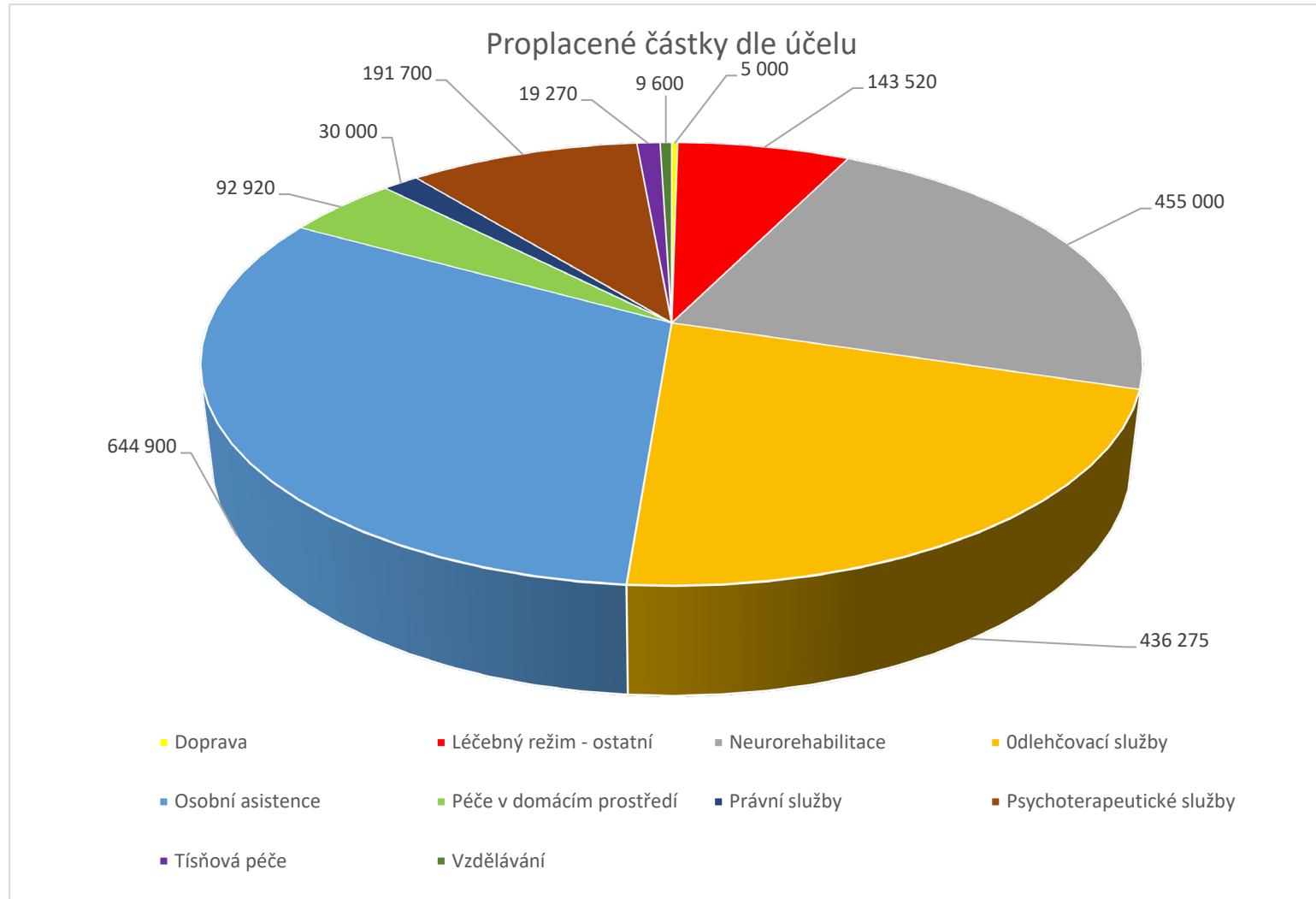
- Celkem jsme obdrželi 99 žádostí
- Schválili jsme 95 žádostí
- 106 druhů nadačních příspěvků
- Celková proplacená částka: 2 028 158 Kč

Počet příspěvků	Částka	Účel	Podíl
1	5 000	Doprava	0,25%
8	143 520	Léčebný režim - ostatní	7%
23	455 000	Neurorehabilitace	22%
25	436 275	Odlehčovací služby	22%
28	644 900	Osobní asistence	32%
4	92 920	Péče v domácím prostředí	5%
1	30 000	Právní služby	1%
12	191 700	Psychoterapeutické služby	9%
3	19 270	Tísňová péče	1%
1	9 600	Vzdělávání	0,47%

Přehled počtu žádostí o nadační příspěvěk



Přehled počtu žádostí o nadační příspěvěk



Naše plány na rozvoj programu

- Podprogram **Chci dobře pečovat** – podpora pečujících osob ve zvládnání domácí péče (vzdělávání, možnost podpory fyzického a psychického zdraví)

Program podpory řešení tíživé životní situace

Co je cílem aktuální grantové výzvy?

Cílem grantové výzvy "**Flexibilní rozpočet jako nástroj podpory sociální práce s lidmi v tíživé životní situaci**" je pomoci zajistit právnickým osobám, které poskytují sociální služby, vykonávají činnosti sociální práce ve veřejné správě nebo vykonávají činnosti na základě pověření k výkonu sociálně-právní ochrany dětí na území hl. m. Prahy, **nezbytné prostředky k podpoře kvalitní, systematické a kreativní sociální práce s klienty a klientkami v tíživé socioekonomické situaci**, na které není možné uspokojivě využít jiné finanční zdroje organizace.

Výsledky budou vyhlášeny 14.9. 2023



Obsah aktuálně připravovaného tisku pro zastupitelstvo

- znění USNESENÍ Zastupitelstva hlavního města Prahy číslo 27/77 ze dne 27.5.2021

Zastupitelstvo hlavního města Prahy

- ***I. Schvaluje***

-

- 1. založení Sociálního nadačního fondu hlavního města Prahy a vklad hl. m. Prahy ve výši 10.000.000 Kč***
- 2. zakládací listinu Sociálního nadačního fondu hlavního města Prahy, která tvoří přílohu č. 1 tohoto usnesení***
- 3. úpravu rozpočtu vlastního hlavního města Prahy dle přílohy č. 2 tohoto usnesení***

-

- ***II. Deklaruje***

- ***1. vůli poskytnout Sociálnímu nadačnímu fondu hlavního města Prahy dar ve výši 10.000.000 Kč po předložení zprávy o činnosti nadačního fondu a jejím schválení Radou hl. m. Prahy***

-

- 2. vůli poskytovat Sociálnímu nadačnímu fondu hlavního města Prahy dary i v dalším časovém období (vždy za podmínky předložení roční zprávy o činnosti nadačního fondu a jejím schválení Radou hl. m. Prahy), a to ve výši finančních prostředků získaných nadačním fondem ze zdrojů mimo rozpočet hlavního města Prahy, max. však do výše 10.000.000 Kč ročně s modelem financování poskytnutí 1 Kč z rozpočtu HMP ke každé 1 Kč získané z mimorozpočtových zdrojů v roce předcházejícím***