



Plán péče o přírodní rezervaci

Cyrilov

Objednatel: Magistrát hl. m. Prahy

Zhotovitel: Svaz ochrany přírody a krajiny České republiky

březen 1999

Magistrát hl. m. Prahy
odbor životního prostředí
Mariánské nám. 2
Praha 1 _____ /8/

OBSAH:

A. Základní identifikační údaje (§ 10 odst. 3 písm. a) vyhl. č. 395/92 Sb.).....	3
B. Charakteristika chráněného území se zřetelem k hlavnímu předmětu ochrany (§10/3b).....	4
C. Stanovení negativních činitelů a nebezpečí dalšího ohrožení (§ 10 odst. 3 písm.c).....	7
D. Negativní vlivy v současnosti, možnosti dalšího ohrožení (§ 10 odst. 1 písm. a +b).....	9
E. Předběžné finanční vyčíslení nákladů na realizaci praktických opatření (§ 10/ 3 písm.d)....	10
F. Rozbor současného stavu porostů (§ 10 odst. 3 písm.a).....	10
G. Stanovení hlavních směrů řízení pro základní jednotky (SLT) (§10 odst. 4 b).....	11
H. Návrh na technické zabezpečení a vybavení zvláště chráněného území, na jeho vědeckovýzkumné a výchovné využití (§ 10 odst. 6).....	12
I. Rámcové směrnice způsobu řízení vývoje lesních porostů	14
J. Opatření plánu péče rozpracovaná do jednotlivých porostních skupin.....	20
K. Návrh praktických opatření k minimalizaci nepříznivých vlivů okolí (§ 10 odst. 1 písm.a).25	
L. Návrh opatření tak, aby bylo uchováno vývojové stádium ekosystému potřebné pro zachování druhové rozmanitosti (§10 odst. 1 písm. b).....	25
M. Návrh praktických opatření k odstranění nežádoucích objektů, zařízení, skládek a pod. (§10 odst. 1 písm. c).....	26
N. Návrh praktických opatření k usměrnění hospodářského či jiného využívání území.....	26
O. Návrh praktických opatření k usměrnění využití území pro vědeckovýzkumné, osvětové a další účely (§10 odst. 1 písm.e).....	28
P. Návrh praktických opatření k úpravě přír. poměrů v území(§ 10 odst. 12 písm. f).....	28
Q. Návrh praktických opatření k zajištění praktické ochrany území (§ 10 odst. 1 písm. g).....	28
Přílohy: Příloha 1- vyhláška o zřízení CHPV Cyrilov.....	29
Příloha 2- inventarizační seznam vyšších rostlin v PR Cyrilov.....	33
Příloha 3- vyhláška o zřízení oblasti klidu Klánovice- Čihadla.....	34
Příloha 4- graf zastoupení skupin porostů dle způs. řízení vývoje.....	39
Příloha 5- porostní mapa PR Cyrilov a okolí.....	40
Příloha 6- typologická mapa souborů lesních typů v PR Cyrilov.....	41
Příloha 7- vegetační mapa PR Cyrilov.....	42
Příloha 8- mapa výskytu některých rostlin v PR Cyrilov.....	43
Příloha 9- mapa přírodního parku Klánovice- Čihadla.....	44
Příloha 10- mapa návrhu trasy stezek pro jízdu na koních.....	45
Příloha 11-PR Cyrilov s ochranným pásmem, čísla parcel a lesní rozdělení.....	46
Příloha 12- fotodokumentace.....	47

Plán péče pro přírodní rezervaci **CYRILOV**

A. Základní identifikační údaje (§ 10 odst. 3 písm. a) vyhl. č. 395/92 Sb.):

- Kategorie CHÚ:* přírodní rezervace původně vyhlášená jako chráněný přírodní výtvar, nepřehlášena podle zák. 114/92 Sb.)
- Vyhlášení:* 1.9.1988, vyhláškou NVP č. 5 / 1988
- Územní celek:* hl.město Praha
- Katastrální území:* Klánovice
(dle vyhlášky)
- Parcelní čísla:* 1084 část, 1089 část, 1090 část, 1091 část, 4467, 4468, 4469, 4470,
(dle vyhlášky) 4517,4471, 4472, 4507 část, 4514 část, 4515, 4516 část, 4517 část,
4518 část, 4519 část, 4520, 4522, 4523, 4526, 4527, 4528.
- Nová parcel. čísla:* k.ú. Klánovice: 1089 část,1084 část. k.ú. Újezd nad Lesy:4509 část,
4515 část, 4519 část, 4517 část, 4520, 4522, 4472, 4465
(nejsou zde uvedeny cesty okolo a uvnitř).
- Celková výměra:* 91,17 ha lesní půdy
- Ochranné pásmo:* parc. č. 1084 část, 1085, 1086, 1087, 1088, 1089 část, 1090 část, 1091
část, 1092, 1093, 1096, 1097, 1098, 1099, 1100/1, 1232, 4473, 4478, 4479, 4480, 4481,
4490, 4491, 4492, 4493, 4494, 4495, 4499, 4500, 4501, 4502, 4503, 4504, 4505, 4506, 4507
část, 4508, 4509 část, 4510, 4511, 4512, 4513, 4514, 4515, 4516 část, 4517 část, 4518 část,
4519 část, 4521, 4530.
- Celková výměra OP:* 161,23 ha
- Uživatel a vlastník:* Lesy České republiky s.p., 501 68 Hradec Králové, Přemyslova 1106
- Místně příslušná
org. jednotka:* Lesní správa Mělník, revír Úvaly
- Hlavní motiv ochrany:* zajištění účinné ochrany bezkolencových a bikových doubrav,
variabilních populací bříz, lužního ekotypu habru, starých dubů a
borovic
- Platnost dosavadního lesního
hospodářského plánu:* 1.1.1992 - 31.12. 2001.

B. Charakteristika chráněného území se zřetelem k hlavnímu předmětu ochrany (§10 odst.3 písm.b):

Přírodní rezervace Cyrilov se nalézá na jižním okraji Čakovické tabule, která je součástí Středočeské tabule. Skalní podloží tvoří zvrásněné ordovické jílovité břidlice, které jsou nepropustným podložím pro na nich uložené cenomanské kvádrové slepence a pískovce. Ty jsou druhohorní (křídové) s kaolinickým tmelem. Podložní břidlice vinického souvrství jsou zachyceny na mapě úvalského paleozoika. Poprvé bylo toto území podrobně zmapováno V. Havlíčkem v roce 1948. I když geologická zpráva RNDr. Jiřího Kříže z roku 1993 udává, že zde nejsou přirozené ani umělé odkryvy, v samotném území přírodní památky je řada míst s jamami, kde se v minulosti zřejmě těžil písek. Další odkryvy můžeme pozorovat v zářezu potoka (bezejmenný, levostranný přítok Horoušanského potoka) ve východní části lesního komplexu. Potok je ve většině svého průběhu napřímen a tvoří přímou strouhu, břehy i dno toku jsou vbšak stabilizované. Zde potok prochází holocénními písčitohlinitými sedimenty. Nepropustné podloží způsobuje, že hladina podzemní vody vystupuje ve vlhkém období až na povrch a je také pozorovatelná ve výše zmíněných jamách. Tato skutečnost se také odráží ve vegetaci území. K ohrožení geologických fenoménů by při běžném obhospodařování nemělo dojít, vzhledem k vysoké hladině spodních vod na nepropustném podloží by však mohlo dojít k jejich kontaminaci při aplikaci pesticidů poškozujících přírodní prostředí.

Půdy na zdejších horninách jsou lehké, písčité až písčitohlinité, v místech zvlhčených oglejené. Půdní vlhlost je proměnlivá ve vztahu k reliéfu terénu, expozici a složení půdy, proto jsou zde polohy suché i mokré.

Nadmořská výška území je v rozmezí 246 m n. m (východní část k potoku) až po 261 m n.m v severozápadní části přírodní památky. Po stránce klimatické je území na hranici teplé (T 2) a mírně teplé MT 10) klimatické oblasti. Pro teplou oblast je charakteristické dlouhé, teplé a suché léto a teplé až mírně teplé jaro a podzim. Zima je relativně krátká, chudá na srážky. Mírně teplá oblast má mírně suché a převážně dlouhé léto a mírnou, krátkou a suchou zimu. Klimatické hodnoty je možné odvodit od dlouhodobých měření z meteorologické stanice v sousedních Úvalech:

Nadmořská výška stanice:	265 m n.m.,
Průměrná roční teplota vzduchu:	8,4° C
Nejteplejší měsíc:	červenec, 18,5° C
Nejchladnější měsíc:	leden, -2,5° C
Roční úhrn srážek:	535 mm
Počet dnů se sněhovou pokrývkou:	40-50
Langův dešťový faktor:	64
Převládající větry:	jihozápadní

Z hlediska fytogeografického členění se přírodní rezervace Cyrilov zařazuje do fytogeografického okresu Pražská plošina, jeho okresu Jenštejnská tabule na kontaktu s fytogeografickým okresem Říčanská plošina. Fytogeografické mapování v českých zemích (Mikyška et al. 1968) uvádí v lesním komplexu Klánovického lesa-Cyrilova dominantní společenstva kyselých doubrav svazu Quercinion robori-petrae a ve východní části na asi

třetině plochy dubohabřiny svazu Carpinion. Nejrozsáhlejší plochu tohoto chráněného území zaujímá společenstvo bezkolencové doubravy (asociace Molinio-Quercetum), menší část pak biková doubrava (as. Luzulo-Quercetum) a blíže potoka pak habrová doubrava (as. Melampyro-Carpinetum). Podrobnosti lze nalézt na vegetační mapě v příloze tohoto plánu péče.

Celá plocha rezervace je ve vegetačním stupni I. Z hlediska lesnické typologie je celé území zařazeno do skupin lesních typů 1K, 1Q, 1B a 1V. Typologické zařazení nemůže být v tomto úplně přesné, při činnosti lesního hospodáře je třeba zhodnotit zde velmi významné pomístné zamokření a tomu by měla odpovídat i druhová skladba, zejména při obnově lesních porostů. Tento stav nemohl zřejmě zcela podchytit taxátor, zejména v sušším letním období, kdy nebylo možno dost dobře zhodnotit stav vegetace a zamokření.

V přírodní rezervaci Cyrilov bylo při botanickém průzkumu zaznamenáno celkem 190 taxonů vyšších rostlin a jsou uvedeny v příloze tohoto plánu péče. Zajímavé a málo početné druhy (12) jsou uvedeny s místem výskytu i na mapě v příloze, výsledky souhrnného botanického průzkumu jsou přerazeny do přílohy z důvodu značné obsáhlosti. Jde o materiál J. Jaroše z roku 1992, který aktualizoval v některých položkách P. Skála v r. 1999.

Území je součástí územního systému ekologické stability, celé území je uprostřed funkčního nadregionálního biocentra s názvem Vidrholec. Jde o území se současnou vysokou přírodovědnou hodnotou tohoto lesního komplexu, odkud se mohou šířit významné taxony živočišné i rostlinné do okolí.

Celé území PR Cyrilov je i součástí Přírodního parku Klánovice-Čihadla, PR se nalézá uvnitř tohoto území. Podrobnosti o tomto území uvádí zřizovací vyhláška, která je rovněž zahrnuta v příloze tohoto plánu péče.

Lesní hospodářský plán (LHP) pro toto území zpracoval Lesprojekt Brandýs nad Labem, pobočka Stará Boleslav s platností 1.1.1992 - 31.12.2001. I když v úvodním protokolu byly jasně formulovány požadavky na hospodaření v území PR, nebylo toto zcela respektováno a LHP byl zpracován víceméně stejně jako na okolní území.

Zoologický průzkum zde v roce 1993 provedl RNDr. V. Hanzal (1993) Udává zde výskyt těchto druhů savců:

Apodemus sylvaticus
Apodemus flavicollis
Arvicola terrestris
Capreolus capreolus
Clethrionomys glareolus
Erinaceus europaeus
Lepus europaeus
Martes foina
Mustela nivalis
Oryctolagus cuniculus
Sciurus vulgaris
Sorex araneus
Sorex minutus

Talpa europaea

Vulpes vulpes

Při pochůzce pro tento plán péče byl zjištěn na novém sněhu (obnově) i výskyt *Sus scrofa* (prase divoké).

Literatura dále zde uvádí výskyt střevlíčka *Amara brunnea*, kovařika *Pseudanostirus globicollis*, mravence lesního, z obojživelníků čolka velkého, čolka obecného, skokana štíhlého, ropuchy obecné (dobré možnosti rozmnožování v tůních po těžbě písku). Ve zmíněných tůních dochází i k rozmnožování komárů, hojný je i výskyt klíšťat. Dále se zde vyskytuje zmiye obecná, slepýš křehký, ještěrka obecná. Vedle desítek druhů drobných pěvců se zde vyskytuje káně lesní, poštolka obecná, krahujec obecný, jestřáb lesní, puštitk obecný, kalous ušatý, strakapoud velký, strakapoud prostřední, běžná je sojka obecná, vzácně datel černý a žluna zelená. V posledních letech je zde zcela běžný i krkavec velký. Protože však ke konci decenia došlo k domýcení poměrně velkých ploch starých borových porostů jsou zde omezeny hnízdní možnosti zejména pro větší druhy ptáků a ptáků, hnízdicích v dutinách.

Stavy lovné zvěře měl možnost zpracovatel pozorovat v zimě na sněhu a jeví se jako přiměřené. Ke zvyšování těchto stavů by však nemělo docházet.

V uvedeném území PR nejsou žádné semenné porosty. Na plochách s odhrnutou vrstvou humusu se bohatě zmlazuje především borovice, ale i ostatní zde zastoupené lesní dřeviny. To je v současné době využíváno pro obnovu lesa s ponecháním výstavků borovice, což s ohledem na cílové zastoupení dřevin žádoucí. Celé území patří do lesní přírodní oblasti 17.

Území má i svoji významnou archeologickou hodnotu. Celé území okolo Cyrilova bylo hustě osídleno. V roce 1346 je zde vzpomínána vesnice Hol, kterou připomíná po jejím zániku v jejím místě zřízený rybník Hol, uvedený ještě v josefinském katastru z r. 1785. V místě zvaném Vidrholec (je uvedeno v lesnické porostní mapě v příloze) pak existovala vesnice Lhota nad Úvalem, kde byl dokonce dřevěný a ve 14. stol. pak zděný kostel sv. Václava. Tato ves patřila k tvrzi Květnice (první zmínka z r. 1352) V roce 1558 je však již označena jako zpustlá. Po těchto vesnicích nezůstaly žádné nadzemní zbytky staveb. Další takovou vesnicí byla vesnice Žák, která patřila pod tvrz Jirny a připomíná se, že obyvatelé této vesnice přispěli v roce 1563 na výrobu menšího zvonu v kostele v Jirnech. Poslední zmínka o této obci je z roku 1615, kdy zde Tomáš z Proseče a na Jirnách přiznává 26 poddaných. Vesnice zanikla během třicetileté války a traduje se, že byla vypálena švédským vojskem. Jméno vesnice připomínal rybník Žák, uváděn byl ještě v josefinském katastru z r. 1785. Po této vesnici je řada patrných zbytků staveb, nejcennější je kamenem roubená studna na trase dnešní naučné stezky. Dále je z okolí Klánovic vzpomínána vesnice Slavětice, a to ze zmíněných vesnic nejdříve (1227). Tato vesnice také ve třicetileté válce zanikla.

Ve třicetileté válce uvedené vesnice zanikají, na jejich místě a na místě polí, které vesnice obklopovaly vzniká souvislý les. Za panství Lichtensteinů (patřila jim většina pozemků Klánovického lesa) zde působil známý český lesník J. Wachtl, z jeho doby pochází i zařízení tohoto lesa, základní rozdělovací síť cest a průseků, dodnes užívaná. V roce 1845 zde byla dána do provozu železniční trať Praha- Olomouc, v důsledku výstavby trati zde byly vypuštěny rybníky Slavětický, Holský a Žák. Zbytky těchto rybníků jsou dodnes v terénu patrné. V roce 1874 zde odkupuje 225 jiter pozemků pražský podnikatel Václav Klán, který zde zakládá v roce 1878 novou osadu, po něm nazvanou Klánovice. Klánovice se pak postupně stávají významnou rekreační oblastí pro Prahu. Je zde zbudována řada vil, často velmi honosných,

vznikají zde i lázně (1924), založené stavitelem Rudolfem Utěšitelem, který se podílel i na úpravě přilehlého lesa sítí cest, používaných pro procházky návštěvníků. V roce 1911 je postavena kaple sv. Matky Boží, zavedeno osvětlení a otevřena pošta. Již v roce 1883 byla postavena železniční zastávka Jirny. Od 28. října 1920 jsou Klánovice samostatnou obcí. V roce 1937 zde bylo zřízeno i golfové hřiště, v r 1950 zrušené a dnes opět obnovované. V současné době ovlivňuje prostředí Klánovického lesa a jmenovitě i PR Cyrilov provozování jezdeckého sportu. Je zde jeden velký chov koní (Xaverov-baron Špaček) a řada dalších menších chovů. Jezdci na koních hojně využívají lesní porosty k projížděnkám. Po roce 1989 byla zde zřízena cyklistická stezka, jejíž okruh vede PR Cyrilov. Vedení této stezky nijak negativně neovlivňuje přírodní památku. Z novějších staveb je v klánovickém lese také televizní retranslační věž a v okrajích Cyrilova pak soubor mohutných staveb bývalého skladu výbušnin, dnes využívaný pro potřeby lesního hospodářství.

Vyznačení území je provedeno předepsaným způsobem červenými pruhy, řídky a nedostatečně jsou osazeny i hraniční tabule. Část území na SV a na J není označena vůbec, nebo nedokonale. Zcela zde chybí informace o území a pokyny pro návštěvníky. Z větší části mimo území Cyrilova je situována naučná stezka Klánovickým lesem, má 10 zastávek a je k ní vydán i tištěný průvodce. O naučnou stezku se stará místní organizace ochránců přírody z Klánovic. Stezka však také trpí vandalstvím.

Území přírodní rezervace Cyrilov nemá kompletně provedeno hraniční označení červenými pruhy, nemá ani dokonce někde označení hraničními tabulemi. Hraniční označení PR je často umístěno mimo hranice, jde o značné rozměry území, někde jakékoliv označení hranic zase chybí. Jde o stav matoucí návštěvníky lesa i lesní hospodáře.

O udržení chráněných území v Klánovickém lese, využití potenciálu přírodních fenoménů, zlepšení stavu lesa, zlepšení stavu informovanosti návštěvníků má zájem i místní úřad městské části v Klánovicích, který dal i písemně své připomínky k plánu péče o toto území. Zájem o toto území je i mezi místními občany, kteří je považují za svoje, ale aby se předešlo nedorozuměním, je třeba je informovat o případných zásazích do zdejší přírody a také o ochranných podmínkách chráněných území v tomto prostoru.

C. Stanovení negativních činitelů a možných nebezpečí dalšího ohrožení (§ 10 odst. 3 písm.c):

Prostor přírodní rezervace (PR) Cyrilov je obklopen hustou městskou a příměstskou zástavbou, naštěstí většinou individuální a s rozptýlením do plochy okrasných a užitkových zahrad. Plocha celého komplexu je využívána hojně jako rekreační les. Plocha PR je protkána hustou sítí cest, využívanou jako procházkové trasy, pro venčení psů i jako cyklistické stezky a jezdecké stezky pro koně. Lesy jsou využívány i pro houbaření a dochází zde k sešlapu půdy a vegetace, která je poškozována zvláště v okolí cest. Dochází zde i k pohazování odpadků, černé skládky odpadů však zde nejsou. V severní části sousedí s PR areál hřišť. Možné je i ohrožení lesní zvěře od volně pobíhajících psů. Návštěvnost tohoto komplexu je nejvyšší na jaře a v létě. Dochází zde i k průjezdu motorových vozidel a je otázkou, zda jsou všechny tyto průjezdy legální (s ohledem na ustanovení zákona č. 114/92 Sb. a zák. 289/95 Sb.(lesní zákon)).

Jako negativní činitel abiotický by mohl připadat v úvahu mokrý sníh, vedoucí k rozlámání borových mlazin a tyčovin. Ohrožení větrem vzhledem ke smíšené dřevinné skladbě a zastoupení hlubokokořenicích dřevin (bo a db) není pravděpodobné. Ohrožení imisemi

vzhledem k sousedství velkoměsta a umístění PR na závětrné straně je aktuální, jde jak o vliv na porosty, tak i na půdu. Celá PR je v imisním pásmu C. Vzhledem k současné politice v oblasti životního prostředí nelze předpokládat zhoršení. Je však možný další negativní vliv dlouhodobých účinků imisí se současným vlivem okyselených půd na kyselém substrátu s malou pufrační schopností.

Negativní činitele biotičtí : především jde o vlivy člověka při využívání prostoru PR k rekreaci, zejména při vstupu do lesních porostů, pobíháním psů, neoprávněným vjezdem motorových vozidel, pohazováním odpadků, skládkování odpadků, poškozováním kultur a mlazin (krádeže vánočních stromků bo), rozdělování ohňů. Je však možné řešit dále uvedenými opatřeními. Problémem zůstávají pozvolna pustnoucí bývalé vojenské objekty a ne zcela vyjasněný statut sousedního objektu bývalé strážnice, využívaný občas bezdomovci.

Zásadním problémem území přírodní rezervace a celého Klánovického lesa je provozování jezdeckého sportu. Po roce 1989 zde vznikla řada stájí soukromých majitelů (největší je stáj v Xaverově p. barona Špačka), které mají jednak vlastní chovy koní, které pronajímají pak zájemcům o vyjížďky, jednak jsou zde koně soukromých majitelů, kteří mají koně v pronajatých stájích. Zejména v odpoledních hodinách a zvláště pak o víkendech a svátcích se v prostoru lesa pohybují desítky jezdců na koních. K zajištění do kultur a do vysokého lesa dochází méně často, nejčastěji se jezdci pohybují po cestách, stezkách a průsecích, bez ohledu na ochranu území. Tyto stezky jsou dnes rozšlapané, rozbahnělé. Pěší návštěvníci, jichž je většina pak jsou nuceni se těmto neschůdným stezkám vyhýbat, zacházejí do lesních porostů, zde sešlapávají půdu, což vede k jejímu utužení, ztrátě kapilarity a možnosti normální existence organismů, vázaných na půdní prostředí. Pěší návštěvníci podle zkušenosti, kterou získal z pohovoru s nimi zpracovatel tohoto plánu péče se cítí jezdci na koních ohroženi, musí jim ustupovat, obávají se o své děti a pod. Vyřešení tohoto problému je zásadním požadavkem na zajištění ochrany tohoto chráněného území (a pochopitelně i dalších chráněných území) v Klánovickém lese. Přírodní rezervace Cyrilov má tu smůlu, že je v nejtěsnější blízkosti zastavěné části, kde se tyto vlivy sčítají s vysokou frekvencí pěších návštěvníků a cyklistů.

Během zpracování tohoto plánu péče zpracovatel také zjistil i určitou frekvenci jezdců na motocyklech a to jak silných strojů, tak i slabých kubatur. Dle úřadu místní části Klánovice však nejde zatím o příliš velkou frekvenci, je však v ochrannářských opatřeních na to nutné pamatovat.

Škody z nevhodného lesnického hospodaření (ve vztahu k chráněným fenoménům přírodní rezervace Cyrilov) jsou bohužel markantní. Při domýcení starých borových porostů nezůstala stát druhá etáž nadějných, pěkných dubů, která by mohla být základem pro další porost žádoucího druhového složení i větší biodiverzity. Značná část mlazin a tyčovin je dnes tvořena borovicí a zde nepůvodním modřínem. Při výsadbě kultur byla často užívána borovice, přestože dle příslušných skupin lesních typů má zde být pouze v příměsí (+). Málo byl vysazován dub, ojediněle lípa, problematické je zde dosavadní větší používání výsadby javoru, který vykazuje značné ztráty. Výchovné zásahy v porostech byly prováděny takřka výhradně ve prospěch jehličnatých dřevin. O stupni přirozenosti lesních porostů svědčí graf v příloze tohoto plánu péče. Nejbližší přirozenému složení lesních porostů jsou lesní porosty starší, vzniklé nejčastěji ještě před 2. světovou válkou.

Škody hmyzem: v porostech se vyskytují kůrovci na borovici, používají se zde feromonové lapače. Výskyt není významný. Na kulturách bo se vyskytuje klikoroh borový, ani zde však nejsou škody významné, to vše z hlediska budoucího zastoupení borovice v těchto

porostech, kde se uvažuje s borovicí pouze jako s přimíšenou dřevinou. Velkým škůdcem na smrku jsou zde pilatky, které na koncových výhonech působí i holožír. To má za následek zvláštní zahuštěný vzhled koruny smrků. Protože však zde smrk není cílovou dřevinou a v tomto plánu péče není navrhována jeho nová výsadba a naopak je navrhována všude jeho radikální redukce, nemá tento škůdce pro území přírodní rezervace význam.

Škody zvěří (zde srnčí) na jehličnatých dřevinách nejsou patrné, je zde dost borových náletů, škody se projevují zejména na listnácích (db a jv). Jako nejlépe účinná ochrana se jeví oplocenky, v době zpracování tohoto plánu (zač. března 1999) byly také shlédnuty kultury natřené repelenty. Z repelentů na sazenicích listnáčů (z nátěrů repelentem na podzim 1998) zůstaly jen nepatrné stopy okolo pupenů. Může jít o nekvalitní repelent, nebo nátěr prováděný za vlhka a deště, kdy nátěr nestačil zaschnout.

Z houbových škod se v některých letech projevuje sypavka borová (v době zpracování tohoto plánu péče např. markantní v severní části 23 B6 v ochr. pásmu PR) na kulturách a mlazinách. Běžně se na listnatých dřevinách (db a bř) vyskytuje tracheomykóza, zvláště tam, kde působí ještě nějaké další stresující faktory (např. zhutnění půdy okolo stromů sešlapem, zvýšením hladiny spodní vody a pod.).

Zásadně by mohla PR Cyrilov ohrozit např. další zvyšující se intenzita rekreačního využívání, další zástavba v okolí a pokračování lesnického hospodaření dle současných hospodářských souborů jako v běžném, hospodářském lese s vysokým podílem jehličnatých dřevin.

D. Negativní vlivy v současnosti, možnosti dalšího ohrožení (§ 10 odst. 1 písm. a +b):

1. Nevhodné vstupy mimo cesty, nadměrný příliv návštěvníků, rozdělávání ohňů, odpady od návštěvníků i od okolních obyvatel, projíždění jezdců na koních (všude), projíždění motorových vozidel (aut i motocyklů).
2. Ničení hraničního označení /tabulí a stojanů/.
3. Sešlap půdy návštěvníky i mimo cesty a v místech potenciálního výskytu chráněných fenoménů.
4. Souhrnně nevhodné lesnické hospodaření v PR Cyrilov, dané předpisem současného LHP, který nebere v úvahu specifické potřeby PR. Je však třeba konstatovat, že toto není vina lesního personálu, který se řídil ustanoveními LHP.
5. Nedostatečné zajištění ochrany lesa a lesních kultur s ohledem na frekvenci rekreačních aktivit v území. Rekreační les vyžaduje mnohem více péče v tomto smyslu.

E. Předběžné finanční vyčíslení nákladů na realizaci praktických opatření (§ 10 odst. 3 písm.d)

Tyto náklady na ochranu přírody jsou rozlišeny jednak jako jednorázové na počátku období platnosti tohoto plánu péče, jednak pak stále na udržování navrhovaných opatření. Nejsou zde uvažovány náklady na běžné hospodaření v lese.

A) Jednorázové náklady:

-na rozdíl cen sazenic mezi dubem, lípou nebo jasanem a borovicí: 2Kč/sazenice.....60 tis. Kč
 -na základní informační vybavení také dle návrhu městské části, sloužilo by i pro ostatní chráněná území v Klánovickém lese.....300 tis. Kč
 (informační tabule, vyznačení stezek, hraniční značení PR, jednoduchá skládačka pro návštěvníky)

B) Každoroční náklady:

-běžná údržba hranic, informačního systému, strážní služba.....20 tis. Kč

F. Rozbor současného stavu porostů (§ 10 odst. 3 písm.a)

(rozdělení porostů podle způsobu řízení jejich vývoje):

Bylo provedeno podle metodiky. Respektováním hospodaření podle souborů lesních typů tak, jak je navrhováno v příloze dojde i k ochraně dalších chráněných fenoménů a to jak botanických tak i zoologických.

Do skupiny a/ nebyly zařazeny žádné lesní porosty, protože v daných podmínkách není hospodářsky únosné (i vzhledem k antropickým vlivům) zcela vyloučit tyto porosty z obhospodařování. Navíc zatím tyto porosty vyžadují určitou pěstební péči, která vyplývá z výše uvedených antropických vlivů na prostředí těchto porostů. Výměry porostů jsou čerpány z LHP, pokud jde o plochy celých porostních skupin, pokud jde o výměry porostních skupin, které jsou v tomto plánu péče děleny na porostní podskupiny, pak jsou výměry zjištěny planimetricky z porostní mapy 1:10 000. Proto zde může dojít k určité odchylce, která by neměla převýšit 2%.

a/ porosty schopné samostatného přirozeného vývoje:

Žádné porosty nejsou zařazeny.

b/ porosty blízké přirozenému složení: (s mírnými úpravami):

21B4, 21 C3, 23A4, 23A5, A6, A7, 23E4, 23E5, 23F5, 25 A4, A5, A7, 25 D1část, 25D3, 25 E1, 27 A5, A6, A7.

Celková výměra 33,2 ha

c/ porosty vyžadující speciální úpravy pro zajištění další existence chráněného fenoménu:

21A1, A6, 21B1, 21B2, 21 D1, D2, D3, D4, D5, 22A1/1, 22A3, 22A6/1-3, 22B1, 22B2, 22B3, 22B4/1-2, 23A1/1-2, 23A2, 23A3/1-2, 23E1/1-2, 23E2/1-2, 23F1/1,4, 23F4, 23F6/1-2, 25 A1, A3, D1 část, D2, D4, D5, D6, 27A3, 27 A8,

Celková výměra 34,9 ha.

d/ porosty, lišící se od modelu přirozené skladby a vyžadující postupnou změnu druhové skladby

21B3, 21B5, 21 C1, C2, 22A1/2, 22A2, 22A6/4, 23E3, 23F1/2, 23F1/3, 23F3, 25 A2, A6, D5, 27 A1. Celková výměra 20,6 ha

Procentické zastoupení jednotlivých skupin je v grafu v příloze č. 4

G. Stanovení hlavních směrů řízení vývoje pro základní jednotky /skupiny lesních typů/ (§ 10 odst. 4 písm. b)

Vymezení typologických jednotek:

Je zřejmé z přiložené mapy, jsou zde typologické jednotky /skupiny lesních typů/:

1B: v jihovýchodní části PR

1Q: na západní části území PR

1V: podle vodních toků

1K : v severní a severovýchodní části PR

10 : převážně na V území PR

Tyto jsou potom zpracovány v tabulkách v kapitole I.

Je provedeno rozdělení lesních porostů do skupiny se skladbou blízkou přirozené a porosty, které jsou více nebo méně této skladbě vzdáleny. Cíle, které by měly být prosazovány při zpracování nového LHP i nyní při hospodaření podle stávajícího LHP:

-docílit v době únosné pro vlastníka lesa postupné přeměny na cílovou druhovou skladbu dle skupin lesních typů při respektování specifík ochrany fenoménů, pro něž byla PR Cyrilov vyhlášena,

-přednostně ze skladby porostů vylučovat nepůvodní dřeviny, zde zejména dub červený a modřín, z estetických důvodů je možné ponechat jednotlivé exoty v porostech,

-v místech, kde je to možné využívat ve smyslu ustanovení lesního zákona přirozenou obnovu,

-využívat pro obnovu i vtroušených listnatých dřevin,

-vytvářet postupně podmínky směřující k autoregulaci vývoje lesních porostů, i když zde toto nebude vzhledem k rekreačnímu využití zcela možné,

-k zajištění ochrany kultur a mlazin používat oplocení nebo mechanické ochrany (tu i u stromů, ohrožených přiblížováním a odvozem dřeva), k ochraně sazenic používat kvalitní repelenty ve vhodné době a za vhodného počasí,

-z tohoto důvodu i podporovat zvýšení úživnosti honitby a ve vhodných místech ponechávat měkké listnáče k okusu a ohryzu, vymístit krmelce pro spárkatou z území PR,

-pro těžbu a zvláště přibližování dřeva preferovat šetrné technologie, aby nedocházelo k vytváření podmínek pro erozi, poškozování stojících stromů (ochrany spodní části kmenů) a poškozování stávajících náletů (tedy spíše použití koní),

-eliminovat především vliv návštěvníků lesa na minimum nepodporováním pořádání hromadných akcí v tomto území, vymezením stezek pro jezdce na koních (viz návrh v příloze), ochrannými opatřeními proti vjezdu motorových vozidel,

Přestože celé území přírodní rezervace je současně nadregionálním biocentrem (Vidrholec), nejsou zde z tohoto hlediska navrhována jednotná opatření, ale opatření diferencovaná podle jednotlivých skupin lesních typů.

H. Návrh na technické zabezpečení a vybavení zvláště chráněného území, na jeho vědeckovýzkumné a výchovné využití (§ 10 odst. 6):

Území přírodní rezervace Cyrilov nemá kompletně provedeno hraniční označení červenými pruhy, nemá ani dokonce ve většině označení hraničními tabulemi. Hraniční označení PR je často umístěno mimo hranice, jde o značné výměry území, někde jakékoliv označení hranic zase chybí.

Návrh na doplnění označení a vymezení hranic:

Především by mělo být odstraněno původní obvodové značení z míst, kde přírodní památka není a naopak zřízeno tam, kde se nalézá. Mělo by být také doplněno hraniční označení v místech, kde došlo k odstranění stromů s pruhovým značením při mýtních těžbách.

V souhrnu jde o následující:

-odstranění původního značení pruhového i tabulemi z míst, kde PR není,

-nové označení celého obvodu přírodní památky pruhovým označením a označením stojany s tabulemi se státním znakem a informační tabulí o přírodní památce s pokyny pro návštěvníky a upozorněním na chráněné fenomény.

Návrh na zřízení tůň pro obojživelníky:

Na rohu cest v odd. 23 F5 (v místě označeném „35“) je trvale zamokřená plocha, kde nerostou žádné dřeviny a která nemůže být využita ani jako skládka dřeva. Zřízením trojúhelníkové tůně o rozměru odvěsen 12-15 m s výraznou litorální zónou by se prospělo rozmnožování obojživelníků.

Návrh na opatření k vědeckému, kulturně osvětovému a jinému využití:

Naprosto je nutné zde vyvěsit i informační texty s informacemi o území a pokyny pro návštěvníky. Využít hraničních tabulí k osvětovému využití, k propagaci ochrany přírody a přírodě blízkého hospodaření v lese ve spolupráci s Lesy ČR příp. s úřadem městské části. Mělo by se využít v současné době vzedmutého zájmu i medií o toto území v souvislosti s případem koncentrovaných těžeb v tomto území a prakticky demonstrovat reálnou péči orgánů

ochrany přírody o toto území. Doplnit neúplné průzkumy entomologické, malakologické, aktualizovat údaje botanické, ty doplnit zejména o JV část území.

Vzhledem k dlouhodobému působení imisí sledovat půdní aciditu příp. i spady těžkých kovů příp. provádět zjištění obsahu těžkých kovů v mechorostech rodu *Pleurozium*, v případě potřeby zvážit možnost aplikace bazických hornin nebo vápence v případě přiblížení k mezním hodnotám acidity.

Podpořit i možnost propojení stávající naučné stezky s okolními chráněnými územími (i v okrese Praha-východ).

I. Rámcové směrnice způsobu řízení vývoje lesních porostů :

(pro lesní porosty blízké přirozenému složení, pro porosty lišící se od přirozeného složení je uvedeno v tabulce na konci)

Rámcové směrnice způsobu řízení vývoje lesních porostů v PR Cyrilov

Soubor lesních typů:	1B (pouze nevýznamná enkláva na V)
Kategorie lesa:	zvláštního určení
Hospodářský tvar:	vysokokmenný
Hospodářský způsob:	pasečný, pruhy o šíři max. na dvě prům.výšky porostu
Forma hospodářského způsobu:	holosečná (okrajová nebo pruhová seč clonná)
Obmýtí:	160 let
Obnovní doba:	30-50 let
Počátek obnovy:	120 let
Návratná doba:	10-20 let
Cílová druhová skladba:	db5-9, lp2-3, hb1-2, bk+ -1, jv+-1, břek+-1, bo+-1
Odchytky od modelu:	nejsou žádoucí, je ale třeba respektovat mikrorelief terénu (např. zvodnělé terénní deprese), zde používat odpovídající dřeviny např. oll.
Obnovní postup:	dle stávajících porostů, t.j.paseky S-J, postup od V
Způsoby obnovy, zalesnění:	s využitím přirozeného zmlazení, většinou bude třeba doplnit lp nebo břek příp. hb sadbou
Péče o kultury:	ochrana kultur proti buření ožinem, nátěry repelentem nebo oplocování
Výchova porostů:	při výchově usměrňovat na cílovou druhovou skladbu, provádět tvarový výběr, důsledně vylučovat zejména nepůvodní dřeviny (md)
Ohrožení porostů:	není významné, ani příznaky tracheomykózy zde nejsou patrné
Opatření ochrany lesů:	běžná opatření dle místních podmínek
Meliorace:	ne
Myslivost:	držet stavy spárkaté zvěře max. na úrovni kmenových stavů
Lesní estetika:	doporučuje se lp na lemy širších komunikací

Rámcové směrnice způsobu řízení vývoje lesních porostů v PR Cyrilov

Soubor lesních typů:	10
Kategorie lesa:	zvláštního určení
Hospodářský tvar:	vysokokmenný
Hospodářský způsob:	pasečný, pruhy o šíři max. na dvě prům. výšky porostu
Forma hospodářského způsobu:	podrostní (okrajová nebo pruhová seč clonná)
Obmýtí:	160 let
Obnovní doba:	30-50 let
Počátek obnovy:	120 let
Návratná doba:	10 -15 let
Cílová druhová skladba:	db 5-8, lp 1-2, hb1, os+ -1, bř+, bk+, bo+,sm+
Odchytky od modelu:	nejsou žádoucí, je ale třeba respektovat mikrorelief terénu (např. zvodnělé terénní deprese), zde používat odpovídající dřeviny např. oll, js.
Obnovní postup:	dle stávajícího dělení porostů, vždy s uvolňováním sousedních kultur, ponechávání 2. etáže dubu do dalšího obmýtí
Způsoby obnovy, zalesnění:	s využitím přirozeného zmlazení, většinou bude třeba doplnit lp nebo hb sadbou
Péče o kultury:	ochrana kultur proti buření ožínem, nátěry repelentem nebo oplocování
Výchova porostů:	při výchově usměrňovat na cílovou druhovou skladbu, provádět tvarový výběr, vyloučit nepůvodní dřeviny (md) u břízy je možné i skupinové smíšení
Ohrožení porostů:	jde o porosty již vzdálenější od sídla, ohrožení je zde od jezdců na koních, také tracheomykózou
Opatření ochrany lesů:	ochranná služba, zábrana vjezdu do porostů, informovanost veřejnosti
Meliorace:	ne
Myslivost:	držet stavy spárkaté zvěře max. na úrovni kmenových stavů
Lesní estetika:	doporučuje se lp na lemy některých širších komunikací

Rámcové směrnice způsobu řízení vývoje lesních porostů v PR Cyrilov

Soubor lesních typů:	1Q
Kategorie lesa:	zvláštního určení
Hospodářský tvar:	vysokokmenný
Hospodářský způsob:	pasečný, pruhy o šíři max. na dvě prům.výšky porostu
Forma hospodářského způsobu:	holosečná (okrajová nebo pruhová seč clonná)
Obmýti:	160 let
Obnovní doba:	30-50 let
Počátek obnovy:	120 let
Návratná doba:	10 -15 let
Cílová druhová skladba:	db 5-6, bř 2-3, os 1, bk 1, bo+
Odchylky od modelu:	nejsou žádoucí, je ale třeba respektovat mikrorelief terénu (např. zvodnělé terénní deprese), zde používat odpovídající dřeviny např. oll, js.
Obnovní postup:	dle stávajícího dělení porostů, vždy s uvolňováním sousedních kultur, ponechávání 2. etáže dubu do dalšího obmýti, neprovádět koncentraci těžeb (rozumí se ne více než 10% plochy porostu v jednom roce)
Způsoby obnovy, zalesnění:	s využitím přirozeného zmlazení, vždy bude třeba doplnit bk sadbou, k tomu využít zástinu stromů ponechaných na ploše
Péče o kultury:	ochrana kultur proti bušení ožinem, nátěry repelentem nebo oplocování
Výchova porostů:	při výchově usměrňovat na cílovou druhovou skladbu, provádět tvarový výběr, vyloučit nepůvodní dřeviny (md) u bř je možné skupinovitě smíšení v porostech
Ohrožení porostů:	jde o porosty v blízkosti sídla, proto je zde ohrožení od jezdců na koních, odpadky, zvýšenou frekvencí pěších a motoristů, také tracheomykózou
Opatření ochrany lesů:	ochranná služba, zábrana vjezdu do porostů, odklizení odpadků, informovanost veřejnosti, frekvenci jezdců převést na povolené stezky
Meliorace:	ne
Myslivost:	držet stavy spárkaté zvěře max. na úrovni kmenových stavů, vymístit krmelce mimo PR
Lesní estetika:	doporučuje se ponechat zde jednotlivé exoty v porostech, nemnoží se a jsou esteticky zajímavé

Rámcové směrnice způsobu řízení vývoje lesních porostů v PR Cyrilov

Soubor lesních typů:	1K
Kategorie lesa:	zvláštního určení
Hospodářský tvar:	vysokokmenný
Hospodářský způsob:	pasečný, pruhy o šíři max. na dvě prům.výšky porostu
Forma hospodářského způsobu:	holosečná (okrajová nebo pruhová seč clonná)
Obmýti:	160 let
Obnovní doba:	30-50 let
Počátek obnovy:	120 let
Návratná doba:	10 -15 let
Cílová druhová skladba:	db 6-9, bř 2-3, lp+-1, bk+- 1, hb+-1, jř+
Odchytky od modelu:	nejsou žádoucí, je možné tolerovat náletovou bo do 10%
Obnovní postup:	dle stávajícího dělení porostů, vždy s uvolňováním sousedních kultur, ponechávání 2.etáže dubu do dalšího obmýti, neprovádět koncentraci těžeb (rozumí se ne více než 10% plochy porostu v jednom roce)
Způsoby obnovy, zalesnění:	s využitím přirozeného zmlazení, vždy bude třeba doplnit lp, hb a bk sadbou, k tomu využít zástinu stromů ponechaných na ploše
Péče o kultury:	ochrana kultur proti buření ožinem, nátěry repelentem nebo oplocování
Výchova porostů:	při výchově usměrňovat na cílovou druhovou skladbu, provádět tvarový výběr, vyloučit nepůvodní dřeviny (md) bříza může být skupinovitě smíšená
Ohrožení porostů:	jde o porosty ve větší vzdálenosti od sídla, je zde menší frekvence návštěvníků i jezdců na koních, možné ohrožení kyselostí substrátu
Opatření ochrany lesů:	ochranná služba, zábrana vjezdu do porostů, informovanost veřejnosti, monitoring kyselosti substrátu případně použít bazických hornin v kulturách
Meliorace:	ne
Myslivost:	držet stavy spárkaté zvěře max. na úrovni kmenových stavů, vymístit krmelce mimo PR
Lesní estetika:	doporučuje se na lemy porostních cest lp

Rámcové směrnice způsobu řízení vývoje lesních porostů v PR Cyrilov

Soubor lesních typů:	1 V (specifické polohy okolo potoků)
Kategorie lesa:	zvláštního určení
Hospodářský tvar:	vysokokmenný
Hospodářský způsob:	pasečný, pruhy o šíři max. na prům.výšku porostu
Forma hospodářského způsobu:	podrostní (pruhová seč clonná)
Obmýtí:	160 let
Obnovní doba:	30-50 let
Počátek obnovy:	120 let
Návratná doba:	-
Cílová druhová skladba:	db 4-6, js 2, jl1, lp1-2, hb1-2, oll+
Odchytky od modelu:	nejsou žádoucí
Obnovní postup:	nezávisle na okolních porostech na sušších stanovištích, v pruzích okolo vodních toků ponechávat podrost žádoucího složení, doplňovat mezery v přír. zmlazení sadbou dle cílové dřevinné skladby
Způsoby obnovy, zalesnění:	s využitím přirozeného zmlazení, doplňovat sadbou
Péče o kultury:	ochrana kultur proti bušení ožinem, nátěry repelentem vyřezávání nežádoucích dřevin
Výchova porostů:	při výchově usměrňovat na cílovou druhovou skladbu, provádět tvarový výběr, vyloučit nepůvodní dřeviny
Ohrožení porostů:	nehrozí větší ohrožení porostů, tyto polohy nejsou vyhledávány návštěvníky
Opatření ochrany lesů:	žádná specifická
Meliorace:	ne, ale v odůvodněných případech je možné pomístné pročištění toku způsobem, který nepoškodí porost
Myslivost:	držet stavy spárkaté zvěře max. na úrovni kmenových stavů, ponechávat měkké dřeviny na ohryz
Lesní estetika:	doporučuje se vytvořit průhledy podle vodních toků (struh), které jsou přímé, břehovými porosty např. z jasanu
Poznámka:	tato skupina lesních typů se bude vyskytovat ve všech porostních skupinách podle vodních toků a mělo by to být respektováno

Rámcové směrnice způsobu řízení vývoje lesních porostů v PR Cyrilov

(pro porosty lišící se svým složením od přirozené skladby)

Skupina lesních typů	různá
Kategorie lesa:	zvláštního určení
Hospodářský tvar:	vysokokmenný
Hospodářský způsob:	pasečný
Forma hospodářského způsobu:	holosečná (pruhová nebo kulisová seč holá)
Obmýti:	90-110 let
Obnovní doba:	10-20 let
Počátek obnovy:	80-90 let
Návratná doba:	5-10 let
Cílová druhová skladba:	dle příslušné skupiny lesních typů (str. 14 a násl.)
Odchylky od modelu:	nejsou žádoucí
Obnovní postup:	jednotlivé seče přiřazovat po zajištění sousedních kultur, pasečný postup od V, ponechávat tvárné výstavky cílových dřevin, příp. existující perspektivní stromy cílových dřevin 2. etáže, ty využít pro příp. přirozené zmlazení
Způsoby obnovy, zalesnění:	s využitím přirozeného zmlazení, doplňovat sadbou nebo sítí (žalud)
Péče o kultury:	ochrana kultur proti buření ožinem, nátěry repelentem vyřezávání nežádoucích dřevin
Výchova porostů:	při výchově usměrňovat na cílovou druhovou skladbu, provádět tvarový výběr, vyloučit nepůvodní dřeviny, v případě břízy je možné i skupinovitě smíšení
Ohrožení porostů:	dle lokalizace porostů hrozí od návštěvníků, jezdců na koních a motoristů
Opatření ochrany lesů:	dle aktuální potřeby
Meliorace:	neprovádět
Myslivost:	držet stavy spárkaté zvěře max. na úrovni kmenových stavů, ponechávat měkké dřeviny na ohryz
Lesní estetika:	je možné zřídít lipové aleje podle cest

J. Opatření plánu péče rozpracovaná do jednotlivých porostních skupin:
(tato část byla zařazena na přání objednatele):

21 A:

20 A1: mezernatá mlazina bo a md pod hrází býv. rybníka, vtroušený db a bř, db značně trpí okusem. Důsledně provádět ochranu proti okusu, v mezerách nechat dorůst nálet bř, mlazinu prořezat, podporovat vtroušené listnáče.

20 A6/1: zbytek staré kmenoviny u potoka nad hrází býv. rybníka, bo, bř, db, domýtit po zajištění sousední kultury, ponechat 2. etáž tvořenou nyní db a tvárnou břízou, db ponechat do dalšího obmýti, doplnit sadbou db, u potoka js příp. oll.

20 A6/2: holina po těžbě 1998, zalesnit dubem a bude-li k dispozici místní provenience habru. Důsledná ochrana proti zvěři.

20 A6/3: mlazina bo s příměsí md, vtr. bř a db, prořezat ve prospěch listnáčů.

21 B:

21 B1: nestejnorodý porost, v probírce redukovat sm a bo, podpořit db a bř.

21 B2: skupina s převahou sm v dolní části (ten redukovat ve prospěch vtroušených listnáčů), v části nahoře je db s podrostem sm, podrost zatím ponechat, probírku-tvarový výběr v dubu.

21 B3: kmenovina bo,db a bř, vtroušený habr, spodní část u potoka (strouhy) mokrá. V r.1998 nevhodný zásah s výběrem listnáčů, při dalších zásazích podporovat listnáče, zejména db+hb.

21 B4: Pěkná db kmenovina s vtroušeným hb, bo, sm, bř, na Z straně skupinky vysázené jedle v podrostu věk cca 3 roky, nálety db a krušiny, výskyt tracheomykózy, porost postupně připravovat k obnově, ochrana náletů db, tvarový výběr v db, redukce sm. Počítat s obnovní dobou 40 let+.

21 B5: Porost bo s příměsí db a bř, bo výrazně horšího růstu, často křivé, zavětvené, (provenience nebo jen chudý substrát?), prohlubně po těžbě pískovce, výchozy hrubozrného pískovce až na povrch. Postupně na 2-3 zásahy smýtit, ponechat výstavky db až do dalšího obmýti příp. ponechat i dočasně tvarově vhodné a stabilní břízy. Výsadba db, lp využít náletu bř.

21 C:

21 C1: tyčovina až kmenovina sm,bo, db, bř, probírka ve prospěch listnatých dřevin.

21 C2: Kmenovina sm, bo, db, vjm, bř, hb. Redukce jehličnatých dřevin, uvolnit listnáče.

21 C3: Pěkná db kmenovina, v porostě bývalá plocha ke sledování přirozeného zmlazení, hojně nálety db poškozované zvěří. Krušina. Málo vhodné výsadby jd. Vtroušená bř. Provést výběr netvárných, a hodně poškozených tracheomykózou, připravit na obnovu, clonnou sečí, chránit nálety db na místech, kde je porost řídký. Skupinu by bylo vhodné zařadit celou do PR.

21 D:

- 21 D1/1: U hlavní cesty, mlazina bo, md a vtroušených listnáčů, při prořezávce redukovat md, bo, zvláště se širokou korunou, uvolňovat listnáče.
- 21 D1/2: Mlazina db,bo, md, bř, prořezat, redukovat md a bo, ponechávat i bř.
- 21 D1/3: Mlazina bo, prořezat, podporovat vtroušené listnáče.
- 21 D1/4: Kultura až mlazina, prořezávka, výrazně redukovat md i bo ve prospěch listnáčů.
- 21 D1/5: Jednotlivě rostoucí bo a md na dně býv. rybníka, mezery doplnit většími sazenicemi db, nutná ochrana proti zvěři.
- 21 D2/1: Db tyčkovina, prořezat, tvarový výběr.
- 21 D2/2: Bo tyčovina, probírka.
- 21D 3: Skupina v několika částech, probírka, uvolnit listnáče.
- 21 D4: Jen maličká část této skupiny, uvolnit listnáče (ostatní je mimo PR).
- 21D5/1: Holina po těžbě, zalesnit db, lp, využít náletu bř i bo a os.
- 21 D5/2: Zbytky bo porostu, smýtít, ponechat 3 db v porostu, zalesnit db, lp, využít náletu bř.

22 A:

- 22 A1/1: mlazina, prořezat, redukce sm (předrůstavý s širokými korunami, trpícími pilatkou) a md, podpora db a bř.
- 22 A1/2: Pruh mezi kmenovinou, mezernatá mlazina bo a md, redukovat md, ponechat bř z náletu, doplnit odrostky db.
- 22 A2: mezernatý porost ve kterém byl v r. 1998 proveden výběr db a bř, je zde krmelec, ten by měl být odstraněn mimo území přírodní památky. Bez zásahu.
- 22 A3: Probírkový porost, při dalším zásahu vybrat sm,bo, md, podpora bř a db.
- 22 A6/1: čerstvá paseka v okraji porostu k dílci B, ponechané výstavky bo. Zalesnit db, lp, hb, ponechat příp. nalétnutou bř a bo, os jako výplň. Včas odstranit výstavky bo.
- 22 A6/2: paseka vedle sk. 1, ponechán jeden výstavek bo, ten ihned smýtít, stejně tak ponechané sm z 2. etáže, poškozené pilatkou. Zalesnit db, lp, hb ponechat příp. nalétnuté bř, os a bo.
- 22 A6/3: paseka na okraji ke sk. 2+3, zalesnit db, lp, hb, ponechat nálet bř, bo, os.
- 22 A6/4: Zbytek původní kmenoviny bo s příměsí db a sm. Postupně smýtít po zajištění sousedních kultur, ponechat dub do druhého obmýtí, redukovat sm, zalesnit db, lp,hb, ponechat nálety bo a bř.

22 B: hranice tohoto dílce směrem k dílci C má trochu jiný tvar (vlní se podle cesty). Na hranici Prahy zajímavé staré pískovcové trojboké mezníky.

22 B1: Mlázina bo a sm v několika částech. Přiměs db, bř, md. Při prořezávce podporovat a chránit vtroušené listnáče.

22 B2: Skupiny nepravidelného tvaru, při probírce preferovat listnáče, redukovat bo, boč, sm.

22 B3: Pruh podle hranice dílce, při probírce redukovat sm a bo ve prospěch db a bř.

22 B4/1: Kmenovina v několika částech, bo, db, boč, bř, sm. Postupně smýt, ponechat druhou etáž (dub), zalesnit db, ponechat příp. nálety bř a bo.

22 B4/2: Čerstvá paseka 1999, zalesnit db, lp, ponechat příp. nálety bř a bo.

23 A:

23 A1/1: mlázina ve velmi špatném stavu, md s bo, bř, prázdná místa. Na sušší části výsadba db, v zamokřelých částech výsadba ol, js, využít příp. náletů bř. Podpora db+bř. Nejlepší byla rekonstrukce celé této části.

23 A1/2: prořezávka, důsledně podporovat dub a další listnaté, vyřezat md, bo vyřezat netvárné a se širokou korunou.

23 A2: Bo mlázina s vtroušeným db+bř. Při prořezávce redukce bo, podpora db+bř.

23 A3/1: probírka, vybrat podúrovňové bo, zcela md a sm, podpora db a bř.

23 A3/2: skupina vedle A6, výběr netvárných db, redukovat modřín.

23 A4: dvě malé skupiny vedle A3, probírka, preference db+bř.

23 A5: stejné jako sousední F5, výběr netvárných bo a zcela boč, uvolnit db a bř.

23 A6: skupina čerstvě po těžbě 1998/99, ponechány výstavky bo, bohužel neponechána 2. etáž db. Zalesnit db, lp, hb využít náletu bř, odstranit výstavky.

23 E:

23 E1/1: Prořezávka, redukovat md, vyřezat netvárné bo, podpora db a ost. listnáče.

23 E1/2: Prořezávka, převážně bo, podporovat vtroušené listnáče.

23 E2/1: Prořezávka, redukce dbč a md ve prospěch ostatních dřevin.

23 E2/2: Při výchovném zásahu podporovat listnáče, výběr netvárných a potlačených.

23 E3: Probírka, v částech s převahou bo vybrat potlačené a bo se širokou korunou, v částech s převahou bo vybrat modřín a provést tvarový výběr.

23 E4: Porost s převahou bř v jižní části, probírku s výběrem netvárných, dvojáků, stromů bez vršku, podporovat zastoupení db. Škody od provozu koní.

23 E5: Jehličnatý porost nevhodného složení, připravit na obnovu v příštím deceniu (po r.2012), výběr netvárných, ponechávat db, redukce sm, md, vzhledem k dalším funkcím území ponechat zatím jednotlivé bo exoty.

23 F:

23 F1/1: kultura bo, odstranit md, podporovat db a bř, jáma po těžbě s 1 řadou odpadků, ty odstranit.

23 F1/2: nevhodná skladba dřevin, sm, md, bo. Nejlépe smýtít a vysázet db, využít náletu bř.

23 F1/3: nestejněměrná kultura až mlazina, vyloučit při prořezávce sm, redukovat md, podpora listnáčům.

23 F1/4: kultura i mlazina u cesty. Vyloučit md, redukce bo, výběr netvárných db, ochrana vysázených db fólií, tu je nutné nahoře přichycovat ke kůlům aby nespádávala.

23 F3: probírka ve všech částech této skupiny, výběr md, potlačených a netvárných bo. Podpora vtroušených listnáčů.

23 F4: nevýrazná skupina podél F5, probírka, podpora listnáčů.

23 F5: Postupná příprava na obnovu, uvolnění vtroušených listnáčů, redukce sm, bo (zejména netvárných), md. Zamokřelý roh porostu k 26 B by bylo nejlépe trochu prohloubit a nechat jako tůňku pro obojživelníky.

23 F6/1: porost domýcen, ponechány bo výstavky. Zalesnit db, lp, bo a bř nalétne sama. Včas odstranit bo výstavky.

23 F6/2: domýceno, v ploše 2 oplocenky se zalesněním borovicí. Doplnit zalesněním db, lp, jv, při výchovných zásazích preferovat listnáče. Oplocenku nejlépe přemístit na plochy zalesňované db.

25 A:

25 A1/1: Md mlazina s podrostem db, db při prořezávce uvolnit, většinu md odstranit. PC db 10, bo +.

25 A1/2: Oplocenka s md, bo, db, lp, hb. Při prořezávce uvolnit listnáče.

25 A2/1: Borová tyčovina, tvarový výběr při probírce a uvolnění vtroušených listnáčů.

25A2/2: Skupiny přehoustlého sm a pěkně rostoucí vjm. Probírka.

25 A3: Probírka, uvolňovat listnáče.

25 A4: Tyčovina až slabá kmenovina md, vtroušená bo, db, dbč, při probírce výrazně redukovat md a bo ve prospěch listnáčů.

25 A5: Slabá kmenovina bo, vtr. db, bř, md, hb, sm, na okraji i ak. probírka, redukovat jehličnaté a ak ve prospěch listnáčů (zde zejména hb).

25 A6: Sm kmenovina, vtrouš. md,bo, bř, db. Ne zrovna vhodný porost do PR, vlhká poloha okolo potoka, místy světliny po nahodilé těžbě, případné zalesnění u potoka js, ol, jinde na sušších místech db, sm+.

25 A7: Db pěkná kmenovina, tracheomykóza, nahodilá těžba, v dalším deceniu (po r. 2012) započít s obnovou, chránit okrajové stromy u skládky

25 D:

25 D1/1: Probírka, vyloučit md, část. redukce bo, u ost. dřevin tvarový výběr.

25 D1/2: Probírka, redukce jehličnatých, zejména md.

25 D2: Skupina ve dvou částech, probírka ve prospěch listnáčů.

25 D3: Smišený porost, výrazně redukovat md, v ostatních dřevinách probírka s tvarovým výběrem.

25 D4: Probírka, tvarový výběr.

25 D5: Mezernatá kmenovina sm horší kvality, hniloba, vtr. md, bo, hb, db, jř. Zdravotní výběr, uvolnit db a hb nálety, v nich později prostřihávka. Hb i dobré kvality na břehu vodoteče. Viz foto.

25 D6: Holina, zalesnit db, místy využít náletu os, bř, bo.

25 E:

27 E1: Problematický pruh porostu vedle trati, zdravotní a tvarový výběr, není příliš vhodné pro PR.

27 A:

27 A1: Mezernatá mlazina bo a md, hasivka, chybí ochrana vysázené lp. Mezery vysázet většími sazenicemi db, lp, ponechat pomístné nálety bř a krušinu.

27 A3: Různorodé skupiny bo, bř, prořezávka ve prospěch listnáčů.

27 A5: Tyčovina až slabá kmenovina db, bo, bř, redukovat bo a odstraňovat netvárné bř+db.

27 A6: Kmenovina bo, sm, db, bř, redukovat jehličnaté, uvolnit listnáče a tím upravit druhovou skladbu.

27 A7: Slabá kmenovina db, bř, bo, sm. Při probírce upravit dřevinnou skladbu na db 6, bř 3, bo 1, sm+.

27 A8/1: Oplocenka s bo a zbytky výsadeb listnáčů, doplnit db a lp, ponechat nálet bř, později redukovat bo v prořezávce ve prospěch listnatých dřevin.

27 A8/2: Plocha u potoka, hynoucí jv, zalesnit db, mokrá místa oll, ponechat nálet bř.

27 A8/3: Stará kmenovina bo s 2. etáží db a několika dominantními db u potoka. Ty ponechat s přihlédnutím ke zdravotnímu stavu, doupné ponechat. 2. etáž db ponechat, doplnit výsadbou db; v zamokřených místech ol, js.

27 A8/4: kultura bo, na okraji několik řad oll, prořezat, podpora listnatých vč. bř.

K. Návrh praktických opatření k minimalizaci nepříznivých vlivů okolí (§ 10 odst. 1 písm. a):

Navrhují se následující opatření:

1. Nepovolovat pořádání hromadných akcí v území, v tomto smyslu i upravit vyhlášku o zřízení PR.
2. Zamezit dosavadní nekontrolovaný volný pohyb jezdců na koních po celém území přírodní památky a usměrnit jej na vymezené stezky (viz mapa návrhu v příloze), dozor a sankce zajistit pomocí státní policie, policie městské, lesní stráže a stráže přírody.
3. Stejně tak zamezit vjezdu motorových vozidel mimo vozidel oprávněných ve smyslu lesního zákona a zákona o ochraně přírody a krajiny.
4. Zamezit skládkování odpadů v území PR, řešit odstranění (i další průběžné odstraňování) těchto odpadů i drobných odpadků od návštěvníků území. Zvážit, zda by nebylo vhodné instalovat zde odpadkové koše u nejfrekventovanějších tras a navázat tento systém odpadových košů na systém vyprazdňování košů v městské části Klánovice.
5. Nezřizovat v území PR skládky dřeva, k tomu využívat okolní porosty.
6. Sledovat aciditu půdního prostředí v PR s ohledem na vliv imisí a včas přijmou příslušná opatření k eliminaci těchto vlivů, jako např. použití vápence, příp. lépe mouček z bazických hornin.
7. Usměrnovat pohyb návštěvníků po území PR pomocí dozoru stráže přírody a lesní stráže, aby nedocházelo ke škodám na kulturách a mlazinách.
8. Využít k řešení problémů uvedených v předchozích bodech i vhodné osvěty v celostátních i regionálních sdělovacích prostředcích, využít k tomu i tabuli s texty na obvodu PR a vydat k tomuto účelu i jednoduchou skládačku s informacemi pro návštěvníky.

L. Návrh praktických opatření k omezení či zastavení vývojových procesů tak, aby bylo uchováno vývojové stádium ekosystému potřebné pro zachování druhové rozmanitosti (§10 odst. 1 písm. b):

Ihned zastavit dosavadní nevhodný způsob obhospodařování lesních porostů a realizovat nápravná opatření:

1. Při holosečích do konce platnosti tohoto LHP ponechávat 2. etáže zejména dubu, dále pak hospodařit podle zásad tohoto plánu péče.
2. Ve výchovných zásazích omezovat v porostech zastoupení jehličnanů, zejména modřínu, dubu červeného, smrku, podporovat zastoupení dubu a břízy, ve V části i habru. Využít zvýšeného zastoupení borovice v kulturách a mlazinách k získávání vánočních stromků a dát tak možnost vtroušeným listnáčům k existenci. Při výchovných zásazích v porostech 4. a 5.

věkového stupně již počítat s tím že by v budoucnu měly být obnovovány tyto porosty clonnou sečí

3. Nevytvářet zvláštní podmínky pro zmlazování borovice, ta by měla mít jen zastoupení +.
4. Obnovu zaměřit především na výsadbu dubu letního a zimního, využívat náletu břízy, osiky.
5. Zlepšit ochranu kultur (chránit jen listnáče).
6. V lesních porostech ponechávat křovinné patro a 2. porostní etáž (zde místy tvořenou dubem, ve V části i habrem) ke zvýšení biodiverzity.
7. Ochraňovat vytěžené prostory (po těžbě písku), které jsou periodickými tůněmi pro rozmnožování obojživelníků . Odstraňovat z těchto prostor odpady, zřídít v místě označeném „35“, kde je přirozená prohlubeň zaplněná vodou, kde jsou i odpadky (porost 23 F5) tůň pro obojživelníky.

M. Návrh praktických opatření k odstranění nežádoucích objektů, zařízení, skládek a pod. (§10 odst. 1 písm. c):

Na území PR Cyrilov se nachází jediný nevhodný objekt a to objekt bývalého skladu výbušnin ve V části. Je otázkou jeho další využití tak, aby toto bylo v souladu se záměry ochrany přírody i ochrany lesa. Je však možné využít k porovnání vývoj území volně přístupného a území, které je dosud za ostnatým drátem. Zatím se zde však neprovádí ani nahodilá těžba. Ta by měla být prováděna v každém případě podle předpisu odpovídajícímu příslušné skupině.

Dalším takovým opatřením by mělo být odstranění černých skládek z PR (viz údaje u jednotlivých porostních skupin). Stejně tak by měly být odstraňovány drobné odpadky od návštěvníků.

Je sem možno i zařadit odstranění označovacích tabulí PR se státním znakem z míst, kde přírodní rezervace není.

N. Návrh praktických opatření k usměrnění hospodářského či jiného využívání území (§10 odst. 1 písm. d):

Navrhují se následující opatření:

1. Nepovolovat pořádání hromadných akcí v území, v tomto smyslu i upravit vyhlášku o zřízení PR.
2. Zamezit dosavadní nekontrolovaný volný pohyb jezdců na koních po celém území přírodní památky a usměrnit jej na vymezené stezky (mapa tohoto návrhu již projednaného s majiteli koní a městskou částí Klánovice), dozor a sankce zajistit pomocí státní policie, policie městské, lesní stráže a stráže přírody.
3. Stejně tak zamezit vjezdu motorových vozidel mimo vozidel oprávněných ve smyslu lesního zákona a zákona o ochraně přírody a krajiny.
4. Zamezit skládkování odpadů v území PR, řešit odstranění (i další průběžné odstraňování) těchto odpadů i drobných odpadků od návštěvníků území. Zvážit, zda by nebylo vhodné

instalovat zde odpadkové koše u nejfrekventovanějších tras a navázat tento systém odpadových košů na systém vyprazdňování košů v městské části Klánovice.

5. Nezřizovat v území PR skládky dřeva, k tomu využívat okolní porosty.
6. Sledovat aciditu půdního prostředí v PR s ohledem na vliv imisí a včas přijmou příslušná opatření k eliminaci těchto vlivů, jako např. použití vápence, příp. lépe mouček z bazických hornin.
7. Usměrnovat pohyb návštěvníků po území PR pomocí dozoru stráže přírody a lesní stráže, aby nedocházelo ke škodám na kulturách a mlazinách.
8. Využít k řešení problémů uvedených v předchozích bodech i vhodné osvěty v celostátních i regionálních sdělovacích prostředcích, využít k tomu i tabuli s texty na obvodu PR a vydat k tomuto účelu i jednoduchou skládačku s informacemi pro návštěvníky.
9. Při holosečích do konce platnosti tohoto LHP ponechávat 2. etáže zejména dubu, dále pak hospodařit podle zásad tohoto plánu péče.
10. Ve výchovných zásadách omezovat v porostech zastoupení jehličnanů, zejména modřinu, dubu červeného, smrku, podporovat zastoupení dubu a břízy, ve V části i habru. Využít zvýšeného zastoupení borovice v kulturách a mlazinách k získávání vánočních stromků a dát tak možnost vtroušeným listnáčům k existenci. V porostech 4. a 5. věkového stupně připravovat porosty na pozdější přechod na podrostní formu hosp. způsobu pasečného.
11. Nevytvářet zvláštní podmínky pro zmlazování borovice, ta by měla mít jen zastoupení +.
12. Obnovu zaměřit především na výsadbu dubu letního a zimního, využívat náletu břízy, osiky.
13. Zlepšit ochranu kultur (chránit jen listnáče), v lesních porostech ponechávat křovinné patro a 2. porostní etáž (zde místy tvořenou dubem, ve V části i habrem) ke zvýšení biodiverzity.
14. Ochraňovat vytěžené prostory (po těžbě pisku), které jsou periodickými tůněmi pro rozmnožování obojživelníků. Odstraňovat z těchto prostor odpady, zřídít v místě označeném „35“ tůň pro obojživelníky.
15. Využít bývalého skladu výbušnin tak, aby toto bylo v souladu se záměry ochrany přírody i ochrany lesa. Je však možné využít k porovnání vývoj území volně přístupného a území, které je dosud za ostnatým drátem. Zatím se zde však neprovádí ani nahodilá těžba.
16. Odstranění černých skládek z PR (viz údaje u jednotlivých porostních skupin). Stejně tak by měly být odstraňovány drobné odpadky od návštěvníků.
17. Odstranění označovacích tabulí PR se státním znakem z míst, kde přírodní rezervace není, stejně tak i pruhové značení.

O. Návrh praktických opatření k usměrnění využití území pro vědeckovýzkumné, osvětové a další účely (§10 odst. 1 písm.e):

V současné době není toto území nijak využíváno pro vědeckovýzkumné účely. Naopak by zde bylo vhodné zřídit monitoring půdní acidity (viz bod K 6 a N 6).

Zatím je také toto území minimálně využíváno pro osvětové účely. Navrhuje se proto:

1. Zřízení nového obvodového značení tabulemi se státním znakem a s informačními tabulemi o výskytu chráněných fenoménů a s pokyny pro návštěvníky, stejně tak i nové pruhové značení a odstranění starého, aby to nemátlo veřejnost i majitele lesa. Vhodně informovat i na přístupových místech u lesa, příp. i na nádraží.
2. Vydát informační skládačku o tomto území s uvedením pokynů pro návštěvníky.
3. Zajistit pravidelné uveřejňování osvětových informací v místním tisku (vychází zde dvě periodika).

P. Návrh praktických opatření k úpravě přírodních poměrů území ve prospěch předmětu ochrany (§ 10 odst. 12 písm. f):

Tento plán péče nenavrhuje žádná opatření k úpravě přírodních poměrů v území, jediným takovým opatřením by mohlo být navrhované zřízení tůň pro obojživelníky v místě označeném na lesnické porostní mapě „35“ (porost 23 F5), kde je prohlubeň, zaplněná vodou (a také i odpadky). Viz body L 6 a N 14.

Q. Návrh praktických opatření k zajištění praktické ochrany území (§ 10 odst. 1 písm. g):

Zajistit strážní službu i ve spolupráci s lesní stráží a městskou i státní policií, použít jízdní strážníky při periodických (lépe ale pravidelných) kontrolách, zajistit úklid odpadů, zamezit vjezd motorových vozidel (opět kontroly policie). Zajistit a dohodnout vytýčení jezdeckých tras tak, aby nevadily provozu lesního hospodářství, ochraně přírody a pěším návštěvníkům. Zajistit správu těchto tras a jejich údržbu, nejlépe za přispění majitelů koní. Přehlásit území PR Cyrilov jako přírodní rezervaci samostatnou vyhláškou (nařízením), s uvedením výčtu nepovolených aktivit. Zvážit úpravu hranic PR s vypuštěním některých problematických částí a zahrnutím některých pěkných částí dubin (viz text v kapitole J).

Instalovat na sloupcích hraničních tabulí informační texty s podmínkami ochrany území, a k seznámení s chráněnými fenomény, vydát informační skládačku zejména pro místní obyvatele ve spolupráci s úřadem městské části, využít k tomu v současné době zvýšeného zájmu v důsledku provádění koncentrované těžby dřeva.

Zajistit strážní službu a opravy zařízení.

Dbát na dodržování ustanovení tohoto plánu péče, zajistit jeho včasné schválení, zajistit hospodaření podle něj ještě nyní, za stávajícího LHP, který bude platit až do 31.12.1991. zajistit včasné předání tohoto plánu péče zpracovateli nového LHP, a zejména zajistit, aby ustanovení tohoto plánu péče byla skutečně zapracována do LHP (negativní zkušenost s LHP platným od 1.1.1992). Týká se zejména způsobů obnovy, způsobu provádění výchovných zásahů, způsobů provádění obnovních těžeb atd.

Je třeba zajistit vhodnou ochranu kultur proti zvěři, používat kvalitních nátěrů ve vhodné době, oplocovat listnáče, nikoliv borovici. Včas odstraňovat výrazně napadené tracheomykózní stromy, zlepšit ochranu stromů proti odření při přibližování dřeva, rány na stromech zatírat barvou s přídavkem fungicidu.

PŘÍLOHY

Příloha č. 1

Vyhláška hlavního města Prahy (výpis, týkající se PR Cyrilov) č. 5/1988 kterou se určují chráněné přírodní výtvořy v hlavním městě Praze

Datum vydání: 04.07.88 Datum účinnosti: 01.09.88
Datum zrušení: Důvod zrušení:

Souvislost:

(Výpis z vyhlášky, vztahující se k přírodní rezervaci Cyrilov)

Publikována ve Sbírce hl.m.Prahy, částka: 02/1988

5/1988 Sb. NVP

VYHLÁŠKA

kterou se určují chráněné přírodní výtvořy v hlavním městě Praze

Plenární zasedání Národního výboru hlavního města Prahy se usneslo dne 4. července 1988 vydat podle § 24a zák. č. 69/1967 Sb., o národních výborech ve znění pozdějších předpisů a v souladu s ustanovením § 8 odst. 3 a § 9 zák. č. 40/1956 Sb., o státní ochraně přírody ve znění zák. č. 65/1986 Sb. toto obecně závazné nařízení:

Čl.1

Popis a vymezení chráněných přírodních výtvořů a jejich ochranných pásem

Chráněnými přírodními výtvořy se určují v obvodech:
Praha 9:

35. Cyrilov - bezkolencové a bikové doubravy, výskyt variabilních populací bříz, lužního ekotypu habru, starých dubů a borovic

Katastrální území Klánovice, parc. č. 1084 část, 1089 část, 1090 část, 1091 část, 4467, 4468, 4469, 4470, 4471, 4472, 4507 část, 4514 část, 4515, 4516 část, 4517 část, 4518 část, 4519 část, 4520, 4522, 4523, 4526, 4527, 4528

celková výměra 91,17 ha

Určuje se toto ochranné pásmo:

katastrální území Klánovice, parc. č. 1084 část, 1085, 1086, 1087, 1088, 1089 část, 1090 část, 1091 část, 1092, 1093, 1096, 1097, 1098, 1099, 1100/1, 1232, 4473, 4478, 4479, 4480, 4481, 4490, 4491, 4492, 4493, 4494, 4495, 4499, 4500, 4501, 4502, 4503, 4504, 4505, 4506, 4507 část, 4508, 4509 část, 4510, 4511, 4512, 4513; 4514, 4515, 4516 část, 4517 část, 4518 část, 4519 část, 4521, 4530.

celková výměra ochranného pásma 161,23 ha

Čl.2

Podmínky ochrany

- 1) Území chráněných přírodních výtvorů jsou chráněna podle zvláštních právních předpisů 1).
- 2) Pokud z dalších ustanovení nevyplývá jinak, je zakázáno jakýmkoliv způsobem do chráněného přírodního výtvoru zasahovat, zejména rušit jeho přirozený vývoj, poškozovat jeho povrch, geologický podklad, rostlinstvo a živočišstvo a odnášet z něj jakékoliv přírodniny.
- 3) V chráněných přírodních výtvorech je dále zakázáno:
 - a) rušit trvalé travní porosty rekultivacemi a melioracemi,
 - b) používat pesticidy a jiné chemické prostředky nebo přihnojovat umělými hnojivy s výjimkou použití repelentů proti okusu sazenic lesních stromů zvěří,
 - c) provádět úpravy vodního režimu bez předchozího souhlasu orgánu státní ochrany přírody 2)
 - d) porušovat výchozy geologických vrstev s výjimkou odběrů geologických vzorků pro vědecký výzkum prováděný Pražským střediskem státní památkové péče a ochrany přírody, Ústředním ústavem geologickým, geologickými pracovišti ČSAV, Národního muzea a přírodovědecké fakulty University Karlovy,
 - e) využívat území k intenzívním chovům zvěře
 - f) tábořit a rozdělávat oheň.
- 4) Stávající stavební objekty, komunikace (včetně lesních cest a turistických stezek), vodohospodářská zařízení, elektrovody a plynovody je možno užívat a udržovat pouze způsobem, který nenaruší ostatní plochu chráněného přírodního výtvoru.
- 5) Veřejnosti je vstup do chráněných přírodních výtvorů povolen s výjimkou úseků zvlášť vyznačených.
- 6) Do chráněného přírodního výtvoru mohou vstupovat bez omezení:
 - a) orgány bezpečnostní, požární ochrany, zdravotnické, lesnické, vodohospodářské a zemědělské při výkonu služby,
 - b) orgány státní ochrany přírody a jimi pověřeni pracovníci

- c) vlastníci a uživatelé pozemků při obhospodařování těchto pozemků
d) uživatelé honitby a rybářského revíru při výkonu práva myslivosti a rybářského práva.

7) Vjíždět do území chráněných přírodních výtvorů je povoleno pouze služebním a hospodářským vozidlům orgánů a organizací uvedených pod bodem 6, a to jen pro účely, pro něž tam mají vstup povolen.

Čl.3

Výkon vlastnických a jiných práv

- 1) Vlastníci (uživatelé) pozemků, na nichž byly zřízeny chráněné přírodní výtvořy, jsou povinni strpět omezení, stanovená podmínkami ochrany 3).
- 2) Změny v dosavadním využívání pozemků chráněných přírodních výtvorů je možno provádět pouze se souhlasem orgánů státní ochrany přírody.
- 3) Výkon práva myslivosti a rybářského práva není ochranou území dotčen s výjimkou
 - intenzivních chovů zvěře
 - používání otrávených návnad
 - zavádění dalších nepůvodních druhů živočichů či rostlin
 - výstavby dalších mysliveckých a rybářských zařízení.
- 4) Veškeré lesní porosty chráněných přírodních výtvorů jsou zařazeny do kategorie lesů zvláštního určení ve smyslu § 1 odst. 2 písm. d) vyhlášky MLVH ČSR č. 13/1978 Sb., o kategorizaci lesů, způsobech hospodaření a lesním hospodářským plánem.
- 5) V lesních porostech se hospodaří podle platných lesních hospodářských plánů, zpracovávaných v součinnosti s orgánem státní ochrany přírody.
- 6) Jinak vlastnická práva a majetkové vztahy k nemovitostem v chráněných přírodních výtvorech nejsou dotčeny.

Čl.5

Ochranná pásma

- 1) Ochranná pásma určená v čl. 1 vyhlášky slouží k zabezpečení chráněných přírodních výtvorů před rušivými vlivy okolí.
- 2) V lesních porostech ochranného pásma je možno hospodařit jen tak, aby tím nebyly ohroženy přírodní hodnoty chráněného přírodního výtvoru. Při zpracování nových lesních hospodářských plánů se proto vychází z ochranných plánů.
- 3) V ochranném pásmu je zakázáno:
 - a) provádět jakoukoliv výstavbu nebo těžbu nerostných surovin
 - b) provádět meliorace a rekultivace
 - c) provádět letecké ošetřování porostů (chemizace, hnojení)
 - d) odkládat odpady v území nebo je jinak znečišťovat
 - e) tábořit a rozdělávat ohně mimo vyhrazená místa
 - f) provádět jakékoliv jiné zásahy, které by mohly negativně ovlivnit chráněné přírodní výtvořy

nebo narušit celkový ráz krajiny.

4) Jinak není hospodaření v ochranném pásmu chráněných přírodních výtvorů omezeno.

Čl.6

Kontrola a dozor

1) Kontrolu a dozor nad dodržováním této vyhlášky provádějí

- a) odbor kultury Národního výboru hlavního města Prahy a jim pověřeni pracovníci,
- b) městská inspekce veřejného pořádku
- c) odbor vodního a lesního hospodářství, energetiky a zemědělství Národního výboru hlavního města Prahy.

2) Práva orgánů, chránících zvláštní zájmy, nejsou tímto dotčena 4).

Čl.7

Povolování výjimek

Výjimky z ochranných podmínek chráněných přírodních výtvorů a jejich ochranných pásem povoluje podle § 11 odst. 2 zákona č. 40/1956 Sb., o státní ochraně přírody, ministerstvo kultury ČSR.

Čl.8

Dokumentace

1) Vyhláška o zřízení chráněných přírodních výtvorů a jejich ochranných pásem včetně odborné dokumentace a mapových podkladů je uložena u ministerstva kultury ČSR, Státního ústavu památkové péče a ochrany přírody v Praze, Národního výboru hlavního města Prahy, Pražského střediska státní památkové péče a ochrany přírody v Praze a u obvodních národních výborů - odborů školství a kultury v Praze.

2) Pražské středisko státní památkové péče a ochrany přírody označí chráněné přírodní výtvoř tabulemi se státním znakem a viditelně vyznačí jejich hranice v terénu.

Čl.9

Sankce

1) Porušení povinností stanovených touto vyhláškou je přestupkem, nejde-li o čin přísněji trestný 5).

2) Ustanovení o sankcích podle zvláštních předpisů nejsou dotčena 6).

Čl.10

Tato vyhláška nabývá účinnosti dnem 1. září 1988.

Primátor hlavního města Prahy

RSDr. Zdeněk Horčík v. r.

Tajemník Národního výboru hlavního města Prahy
Ing. Jaroslav Piskač v. r.

Odkazy:

- 1) § 6 a § 11 zákona č. 40/1956 Sb., o státní ochraně přírody
- 2) MK ČSR a odbor kultury NVP
- 3) § 10 zákona č. 40/1956 Sb.
- 4) např.
 - § 10 až § 13 zákona č. 130/1974 Sb., o státní správě ve vodním hospodářství
 - § 19 zákona č. 102/1963 Sb., o rybářství
 - § 30 zákona č. 96/1977 Sb., o hospodaření v lesích a státní správě lesního hospodářství
 - § 3 a § 4 vyhlášky MLVH ČSR č. 98/1977 Sb., o lesní stráží
- 5) § 17a zákona č. 40/1956 Sb., o státní ochraně přírody ve znění zákona č. 65/1986 Sb.
§ 6 odst. 1 zákona č. 60/1961 Sb., o úkolech NV při zajišťování socialistického pořádku ve znění pozdějších předpisů
- 6) např. § 17b zákona č. 40/1956 Sb., ve znění zákona č. 65/1986 Sb.
§ 47 zákona č. 138/1973 Sb., o vodách
§ 24 zákona č. 130/1974 Sb., o státní správě ve vodním hospodářství

Příloha č. 2

Inventarizační seznam vyšších druhů rostlin (Jaroš, 1992)

Acer platanoides, *Acer pseudoplatanus*, *Achillea millefolium*, *Acinos arvensis*, *Aegopodium podagraria*, *Agrostis capillaris*, *Ajuga reptans*, *Alliaria petiolata*, *Alnus glutinosa*, *Alopecurus pratensis*, *Anemone memorosa*, *Anthoxanthum odoratum*, *Anthriscus sylvestris*, *Arctium minus*, *Arrhenatherum elatius*, *Artemisia vulgaris*, *Aster novi-belgi* (zplan.), *Athyrium filix-femina*.

Ballota nigra, *Bellis perennis*, *Betula pendula*, *Betula pubescens*, *Brachypodium sylvaticum*.

Calamagrostis arundinacea, *Calamagrostis epigeios*, *Calluna vulgaris*, *Campanula patula*, *Campanula persicifolia*, *Campanula rotundifolia*, *Capsella bursa-pastoris*, *Carex brizoides*, *Carex canescens*, *Carex echinata*, *Carex pallescens*, *Carex pilulifera*, *Carex spicata*, *Carex leporia*, *Carex nigra*, *Carpinus betulus*, *Centaurium erythraea*, *Cerasus avium*, *Chaerophyllum temulum*, *Chamerion angustifolium*, *Cirsium arvense*, *Convallaria majalis*, *Convolvus arvensis*, *Corylus avellana*, *Clinopodium vulgare*, *Cerastium caespitosum*, *Crataegus* sp.

Dactylis glomerata, *Dactylis polygama*, *Daucus carota*, *Deschampsia caespitosa*, *Deschampsia flexuosa*, *Digitalis purpurea*, *Dipsacus sylvestis*, *Dryopteris carthusiana*, *Dryopteris filix-mas*.

Echium vulgare, *Epilobium montanum*, *Equisetum sylvaticum*,

Fagus sylvatica, *Festuca gigantea*, *Festuca ovina*, *Festuca rubra*, *Fragaria vesca*, *Frangula alnus*, *Fraxinus excelsior*.

Galeopsis pubescens, *Galium aparine*, *Galium boreale*, *Galium mollugo*, *Galium pumilum*, *Galium sylvaticum*, *Galium verum*, *Galium odoratum*, *Geranium palustre*, *Geranium pratense*, *Geranium robertianum*, *Geum urbanum*, *Glechoma hederacea*.

Heracleum mantegazzianum, *Heracleum sphondylium*, *Hieracium lachenalii*, *Hieracium laevigatum*, *Hieracium murorum*, *Hieracium sabaudum*, *Holcus mollis*, *Hypericum perforatum*, *Hypochoeris radicata*.

Impatiens parviflora.

Juncus bufonius, *Juncus conglomeratus*, *Juncus effusus*.

Lamium album, *Larix decidua*, *Ligustrum vulgare*, *Linaria vulgaris*, *Lolium perenne*, *Luzula campestris*, *Luzula luzuloides*, *Luzula pilosa*, *Lycopus europaeus*, *Lysimachia vulgaris*.

Maianthemum bifolium, *Melampyrum pratense*, *Melandrium album*, *Melica nutans*, *Mentha longifolia*, *Milium effusum*, *Moehringia trinervis*, *Molinia arundinacea*, *mycelis muralis*, *Myosotis sylvatica*, *Myosoton aquaticum*.

Nardus stricta.

Oenothera bienensis, *Oxalis acetosella*.

Padus avium, *Phleum pratense*, *Picea abies*, *Pinus strobus*, *Pinus sylvestris*, *Plantago lanceolata*, *Plantago major*, *Poa angustifolia*, *Poa annua*, *Poa nemoralis*, *Poa pratensis*, *Poa trivialis*, *Polygonum hydropiper*, *Polygonatum multiflorum*, *Populus x canescens*, *Populus tremula*, *Potentilla anserina*, *Potentilla erecta*, *Potentilla argentea*, *Potentilla recta*, *Prunella vulgaris*, *Pteridium aquilinum*.

Quercus palustris, *Quercus petraea*, *Quercus robur*, *Quercus rubra*, *Ranunculus acris*, *Ranunculus flamula*, *Ranunculus repens*, *Robinia pseudaccacia*, *Rosa canina*, *Rubus fruticosus*, *Rubus idaeus*, *Rumex acetosa*, *Rumex acetosella*, *Rumex obtusifolius*.

Salix aurita, *Salix caprea*, *Sambucus nigra*, *Sambucus nigra f. laciniata*, *Scorzonera hispanica*, *Scrophularia nodosa*, *Scutellaria galericulata*, *Senecio fuchsii*, *Siegingia decumbens*, *Sorbus aucuparia*, *Stellaria graminea*, *Stellaria holostea*, *Stellaria media*, *Symphoricarpos albus*.

Taraxacum officinale, *Thlaspi arvense*, *Tilia cordata*, *Trifolium repens*, *Trifolium pratense*, *Tussilago farfara*.

Vaccinium myrtillus, *Verbascum thapsus*, *Veronica chamaedrys*, *Veronica officinalis*, *Veronica serpyllifolia*, *Vicia sepium*, *Vicia tetrasperma*, *Vinca minor*, *Viola reichenbachiana*, *Viola riviniana*.

Poznámka:

Nalezl jsem zde ještě *Vaccinium vitis idaea*, Andreska (v rezervační knize) ještě udává *Quercus dalechampii*.

Příloha č. 3

3/1991 Sb. HMP

VYHLÁŠKA

o zřízení oblastí klidu v hlavním městě Praze a vyhlášení stavební uzávěry pro tyto oblasti
Zastupitelstvo hlavního města Prahy se usneslo dne 28. 3. 1991 vydat podle § 16, odst. 1 zákona o obcích a v souladu s ustanovením § 33, odst. 3 zákona č. 50/1976 Sb., o územním plánování a stavebním řádu (stavební zákon), tuto obecně závaznou vyhlášku:

Čl.1

Zřízení a vymezení oblastí klidu

- (1) Zřizují se tyto oblasti klidu:
 - a) „Modřanská rokle - Cholupice“
 - b) „Košíře - Motol“
 - c) „Klánovice - Čihadla“.
- (2) Vymezení oblastí klidu (popis hranic) je obsažen v příloze této vyhlášky.
- (3) Přesné hranice oblastí klidu jsou zakresleny v základní mapě ČSFR v měřítku 1 : 10 000, která je součástí originálu této vyhlášky a je uložena v Pražském ústavu státní památkové péče a ochrany přírody, tyto hranice jsou dále zakresleny v situačním plánu, který je přílohou této vyhlášky.
- (4) Vyznačení hranic oblastí klidu na přístupových cestách zajistí odpovědné orgány příslušné městské části ve spolupráci s odbornými orgány státní ochrany přírody.

Čl.2

Poslání oblastí klidu

Posláním oblastí klidu je zachovat a trvale chránit vymezené části území pro jejich přírodovědné, krajinné a estetické hodnoty, umožnit jejich využití k rekreaci i poučení občanů a celkově přispět ke zlepšení prostředí města. Oblasti klidu tak představují specifickou velkoplošnou ochranu zachovalé přírodní krajiny ve městě.

Čl.3

Stavební činnost v oblastech klidu

- (1) V oblastech klidu lze provádět výstavbu objektů pouze na místech k tomu určených schválenou územně plánovací dokumentací. Tato dokumentace musí vycházet ze specifických podmínek oblastí klidu a přispívat k naplnění jejich poslání.
- (2) Pro oblast klidu se vyhláší trvalá stavební uzávěra 1) v tomto rozsahu a za těchto podmínek:
 - a) v souvisle nezastavěných částech oblastí klidu (ve volné přírodě je zakázáno
 1. Umisťovat nové stavby s výjimkou staveb ke zkvalitnění dané oblasti klidu, včetně drobných účelových zařízení pro zemědělství, lesnictví, rybolov a ochranu přírody.
 2. Budovat zařízení, která by narušila ráz krajiny, nebo ji jinak znehodnotila.
 3. Budovat umělé vodoteče nebo zpevňovat stávající vodoteče způsobem, který by negativně postihoval ráz krajiny a břehové porosty,
 - b) výstavba objektů pro bydlení a objektů potřebné občanské vybavenosti je v oblastech klidu omezena na dostavbu stávajících obcí a realizuje se formou výstavby rodinných domků a nízkopodlažní zástavby odpovídající architektonické kvality. Intenzivní zástavba sídlištního typu je zcela vyloučena.
- (3) K realizaci záměrů, studií a projektů staveb, zařízení a úprav, jež mají sloužit provozu orgánů a organizací, vykonávajících v oblastech klidu pravidelnou činnost, je nezbytný souhlas odborného orgánu státní ochrany přírody hl.m.Prahy po projednání s příslušnými orgány městských částí.
- (4) Vyžadují-li terénní úpravy v souvisle nezastavěných částech oblastí klidu ve volné přírodě rozhodnutí podle zvláštních předpisů 2), mohou příslušné výkonné orgány vydat toto rozhodnutí jen se souhlasem odborného orgánu státní ochrany přírody v hl.m.Praze a po projednání s příslušnými orgány městských částí.

1) § 33 odst. 3 zákona č. 50/1976 Sb., o územním plánování a stavebním řádu (stavební zákon)

- 2) § 32 písm. b) zákona č. 50/1976 Sb., o územním plánování a stavebním řádu

Čl.4

Ochrana přírody v oblastech klidu

- (1) Stromy a keře rostoucí mimo les v oblastech klidu patří i v případě, není-li naplněn některý z jiných znaků, stanovený obecně závaznými předpisy 3), do I. kategorie, s ohledem na jejich krajínotvornou a estetickou hodnotu. Ustanovení zvláštních předpisů zůstávají tímto nedotčena 4). Zároveň zůstávají nedotčena ustanovení dalších zvláštních předpisů, týkajících se chráněných přírodních území a chráněných částí přírody 5).

- 3) § 2 vyhl. č. 142/1980 Sb., kterou se stanoví podrobnosti o ochraně stromů rostoucích mimo les, o postupu při výjimečném povolování jejich kácení a o způsobu využití dřevné hmoty z těchto stromů

- 4) zákon č. 40/1956 Sb., o státní ochraně přírody, ve znění pozdějších zákonných změn a doplňků, vyhláška č. 54/1958 Ú.l., kterou se určují chráněné druhy rostlin a podmínky jejich ochrany, zákon č. 61/1964 Sb., o rozvoji rostlinné výroby ve znění pozdějších zákonných změn a předpisů

- 5) vyhláška č. 80/1965 Sb., o ochraně volně žijících živočichů, vyhl. č. 54/1958 Ú.l., kterou se určují chráněné druhy rostlin a podmínky jejich ochrany, vyhl. č. 12/1964 Sb. NVP, k CHPV Divoká Šárka, vyhl. č. 27/1975 Sb. k SPR Radotínské údolí, vyhl. č. 5/1968 Sb. NVP k CHPV Kalvarie v Motole, Skalka a dal., vyhl. č. 1/1982, č. 3/1982, č. 4/1982 a č. 5/1988 Sb.

- (2) Mimo souvisle zastavěné části oblastí klidu ve volné přírodě je zakázáno:

- a) tábořit, rozcítávat oheň,
- b) kouřit v lesních porostech,
- c) rušit klid oblasti křikem nebo jiným hlukem, zejména provozem rozhlasových přijímačů a magnetofonů
- d) jakýmkoliv způsobem poškozovat, nebo ničit stromy, keře a rostliny
- e) chytat, usmrcovat a záměrně rušit volně žijící živočichy, nebo jinak zasahovat do jejich přirozeného vývoje a prostředí,
- f) narušovat půdní kryt a skalní výchozy sběrem nerostů, hornin a zkamenělin
- g) nechat volně pobíhat psy a znečišťovat území
- h) provádět i jiné činnosti, jež by mohly narušit poslání oblastí klidu, zejména umývání a údržbu vozidel, jízdu motorových člunů na vodních plochách, pokud se v oblasti nacházejí, jízdu na koních mimo schválené a vyznačené trasy a pohyb na kolech mimo komunikace a cyklistické stezky nebo schválené společné trasy pro pěši a cyklistickou turistiku.

- (3) Lesní hospodářské plány se v oblastech klidu zaměří na postupnou přestavbu současné nepříznivé skladby lesních porostů tak, aby se druhová skladba co nejvíce přiblížila předpokládané lesnické typologické jednotce s cílem dosáhnout odolných, esteticky hodnotných smíšených a listnatých porostů s malými nároky na údržbu, schopné snášet vysoké rekreační zatížení.

- (4) V oblastech klidu

- a) je vyloučena těžba nerostných surovin
- b) je chráněna kvalitní dochovaná struktura zemědělské půdy,
- c) jsou chráněny nezpevněné hospodářské komunikace mezi poli, u kterých se počítá s výsadbou doprovodného stromořadí,

- d) jsou postupně vytvářeny předpoklady pro další formy rekreačního využití s ohledem na ochranu krajiny, jako např. budování malých vodních nádrží s přirozenými břehy,
e) jsou postupně vymisťovány nevhodné činnosti a objekty.
- (5) Mimo zemědělské kultury a označená chráněná přírodní území je v oblasti povolen pěší pohyb mimo komunikace.

Čl.5

Omezení provozu motorových vozidel

- (1) Motorovým vozidlům v oblasti klidu je povolen pouze průjezd nebo přejezd na vyhrazené parkoviště po komunikacích podle stanovené místní úpravy silničního provozu 6).
-
- 6) vyhl. č. 99/1989 Sb., o pravidlech provozu na pozemních komunikacích (pravidla silničního provozu)
- (2) V souvisle nezastavěných částech oblastí klidu je stání vozidel povoleno pouze na vyhrazených parkovištích.
- (3) Výjimky povoluje orgán, který místní úpravu silničního provozu stanovil 6), vždy po vyjádření orgánu, odpovídajícího za ochranu přírody. Výjimka může být povolena zejména:
- vozidlům vlastníků nebo uživatelů nemovitostí, ležících mimo souvisle zastavěné části oblastí klidu
 - služebním vozidlům orgánů a organizací, které v prostoru souvisle nezastavěných částí oblastí klidu provozují, nebo vykonávají hospodářskou, či jinou služební činnost a vozidlům jejich pracovníků k dopravě do práce, při dodržování podmínek stanovených výjimkou.
- (4) Za vydání povolení se nevyměří poplatek.
- (5) V oblasti klidu je zakázáno provozovat sportovní motorismus.

Čl.6

Úkoly kontrolních orgánů

- (1) Dodržování režimu stanoveném pro oblasti klidu zabezpečují, sledují a kontrolují příslušné orgány městských částí, na jejichž území se oblast klidu nachází. Uvedené orgány přitom spolupracují s příslušným orgánem pověřeným ochranou přírody, jakož i VB, lesní, mysliveckou, vodní a rybářskou stráží v rámci jejich působnosti.

Orgány a organizace uvedené v odst. 1 pečují o ochranu a rozvoj oblastí klidu a vedou uživatele i návštěvníky k dodržování ustanovení této vyhlášky.

Čl.7

Sankce

Na porušení povinností stanovených touto vyhláškou platí obecně závazné předpisy 7).

-
- 7) zákon ČNR č. 200/1990 Sb., o přestupcích zákon č. 40/1956 Sb., ve znění zákona ČNR č. 65/1986 Sb.

Čl.8

Společná a závěrečná ustanovení

- (1) Touto vyhláškou nejsou dotčena ustanovení zvláštních předpisů chránících speciální zájmy v oblasti klidu 8).

8) např. vyhláška č. 4/1975 Sb. NVP, o užívání povrchových vod vyhláška č. 8/1980 Sb. NVP, o čistotě na území hl.m.Prahy ve znění pozdějších zákonných změn a předpisů vyhláška č. 2/1991 Sb.NVP, o zřizování, údržbě a ochraně veřejné zeleně v hlavním městě Praze

(2) Tato vyhláška nabývá účinnosti dnem vyhlášení.

Primátor hlavního města Prahy

Jaroslav Kořán v. r.

Náměstek primátora hlavního města Prahy RNDr. Jiří Exner v. r.

Příloha vyhlášky č. 1

Vymezení oblastí klidu

3. „Klánovice - Čihadla“

Na západě tvoří hranici oblasti Kyjský rybník, východně hranice pokračuje již od zástavby sídliště Černý Most II. Komunikaci vnějšího silničního okruhu I/1 (dále VSO I/1) překračuje souběžně s potokem Chvalka a prochází podél okraje Horních Počernic nad nádržemi Svěpravického potoka. Oblast klidu zahrnuje území Xaverovského háje, celý komplex Klánovických lesů, včetně intravilánu obce Klánovice a severní části obce Újezd nad Lesy, vymezenou komunikací Starokolínská (Českobrodská silnice). Na západním okraji Újezda nad Lesy se oblast klidu vyhýbá území vyhrazenému územním plánem Prahy pro zařízení stávajících železnic a výzkumných ústavů severně od Běchovic. Po doteku s trasou VCO I/1 jde hranice v jižním směru souběžně s ní až k železniční trati, přičemž těleso trati od tohoto místa tvoří hranici oblastí klidu až k území Starých Kyjí.

- 3 mapky

Plán péče o přírodní rezervaci Cyrilov

Objednatel: Magistrát hl. m. Prahy

Zhotovitel: Svaz ochrany přírody a krajiny České republiky, editor Ing. Petr Skála
Světlá 3, 257 06 Louňovice tel., fax, zázn.: 0303/852 683

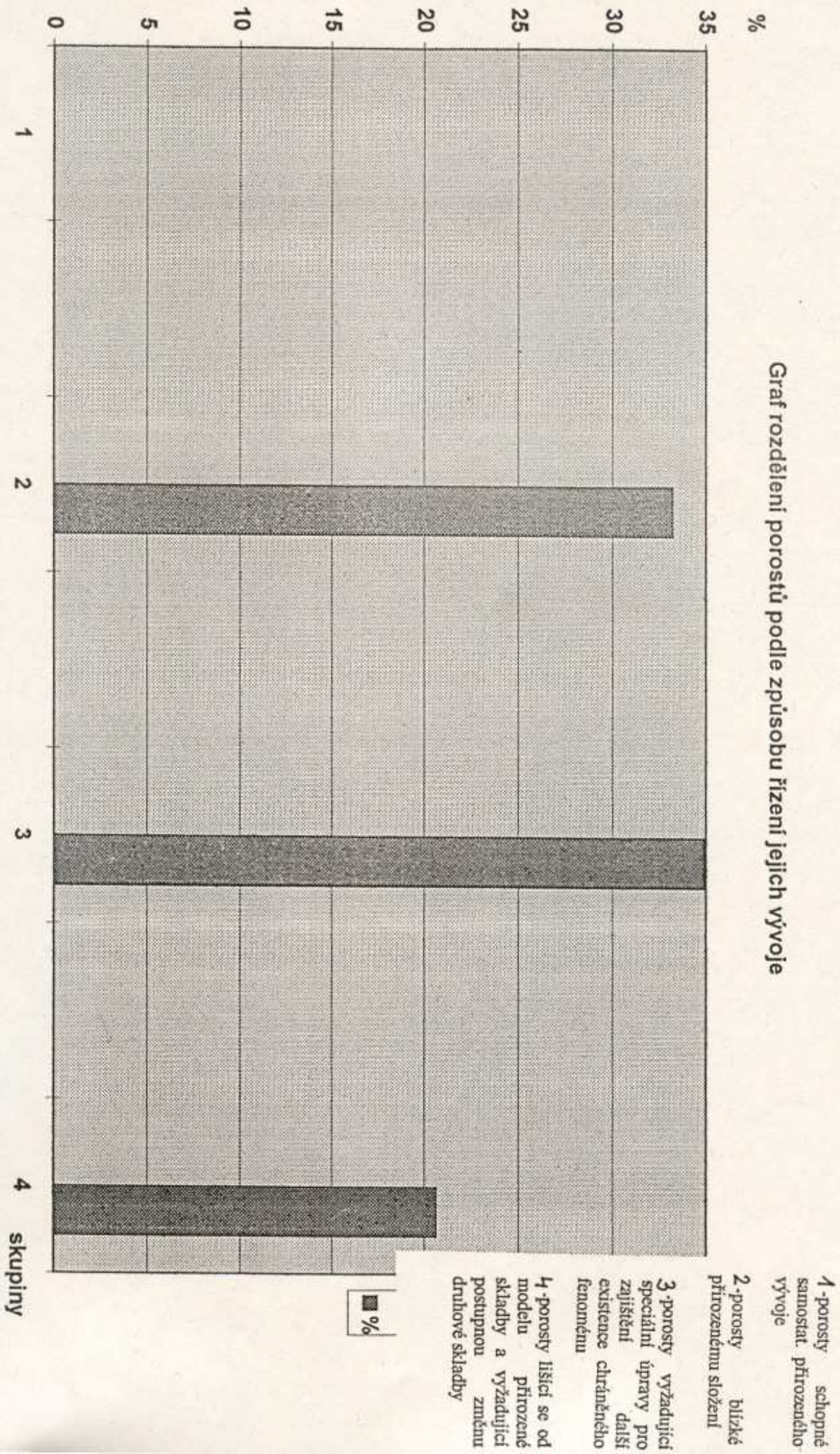
Součástí tohoto plánu péče je 3,5“ disketa s textovou částí a kompletní plán péče vč. map na CD-ROM.

Datum zhotovení tohoto plánu péče: březen 1999

Zhotovitel děkuje za cenné připomínky ke zpracovávanému plánu péče pracovníkům Magistrátu hl. m. Prahy Ing. D. Frantikovi a Ing. P. Slavíkovi, pracovníkům úřadu Městské části Klánovice, zejména tajemníku Ing. Duškovi, členu zastupitelstva hl. m. Prahy Ing. P. Šafránkovi, členům 01/91 ZO ČSOP Klánovice Mgr. Macháčové a Doc. Ing. Macháčovi CSc., revírníkovi p. Sedláčkovi z Lesní správy Mělník, za poskytnutí podkladových materiálů z rezervační knihy Ing. Mudrovi, vedoucímu Agentury ochrany přírody a krajiny ČR, střediska pro Prahu a Střč. kraj a za spolupráci na tomto plánu péče členům Svazu ochrany přírody a krajiny ČR.

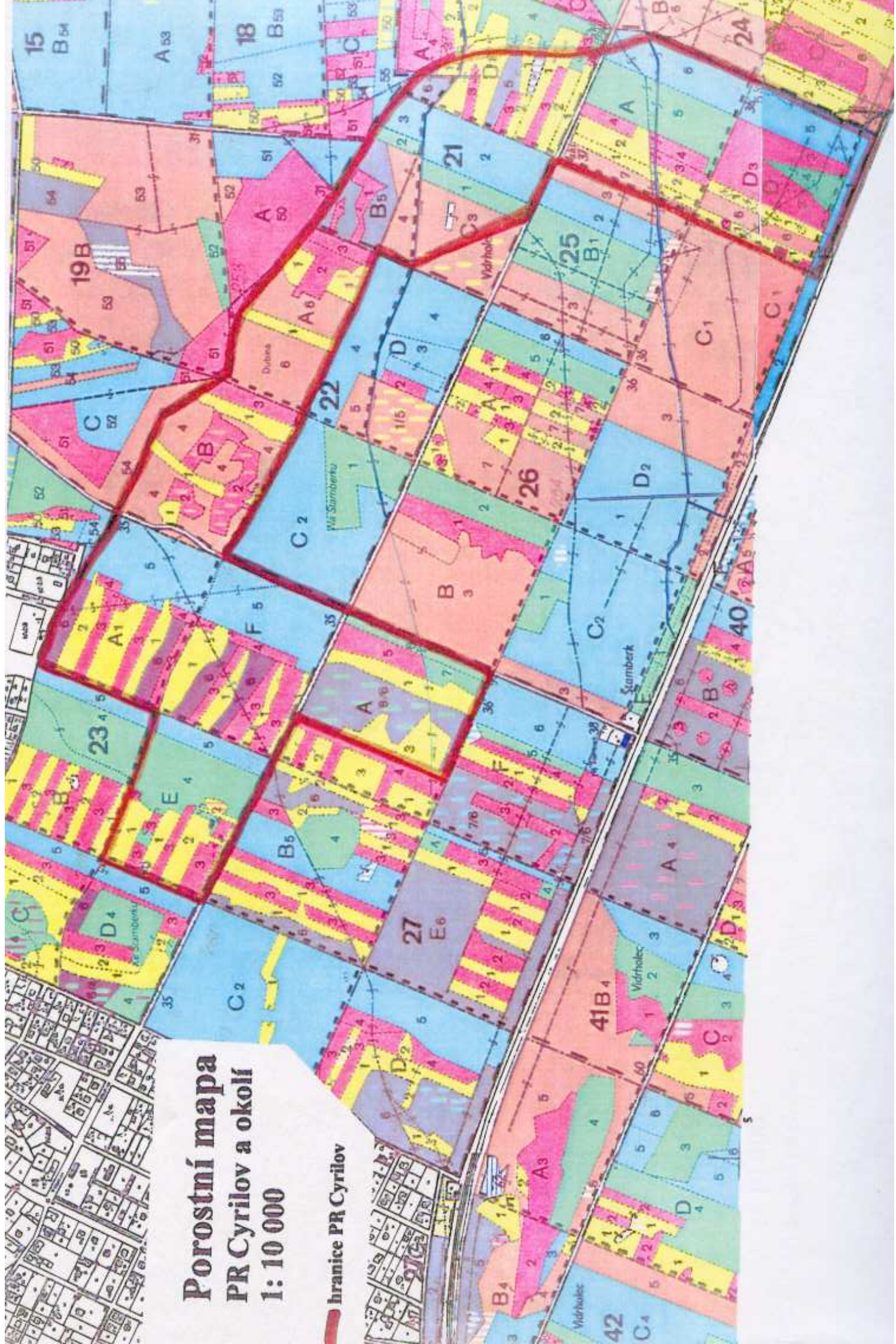
Ing. Petr Skála

Graf rozdělení porostů podle způsobu řízení jejich vývoje



**Porostní mapa
PR Cyrilov a okolí
1: 10 000**

 hranice PR Cyrilov



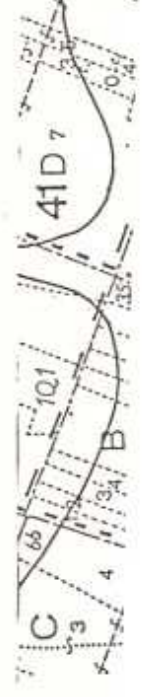


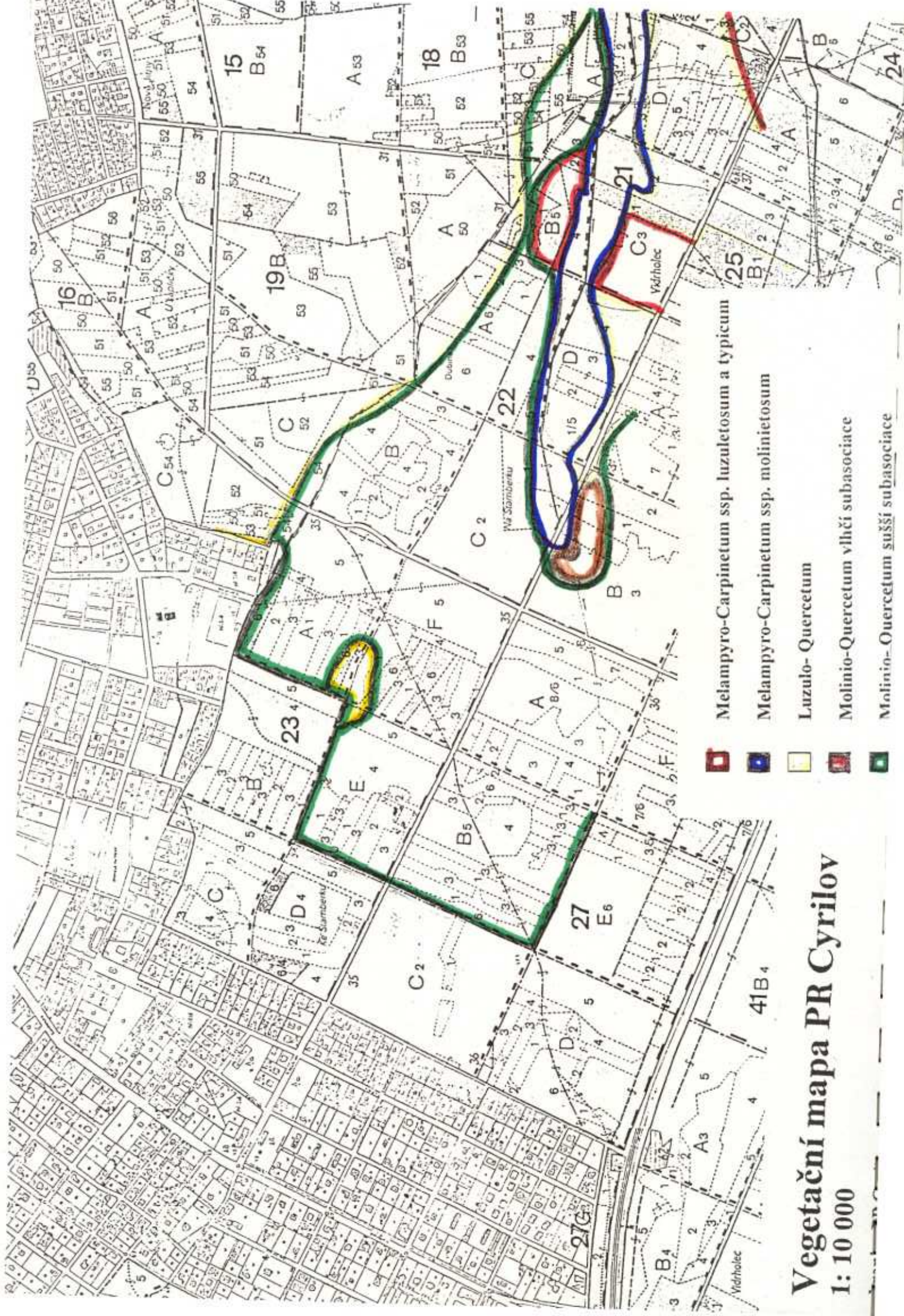
Typologická mapa

PR Cyrilov a okolí

1: 10 000

hranice PR Cyrilov





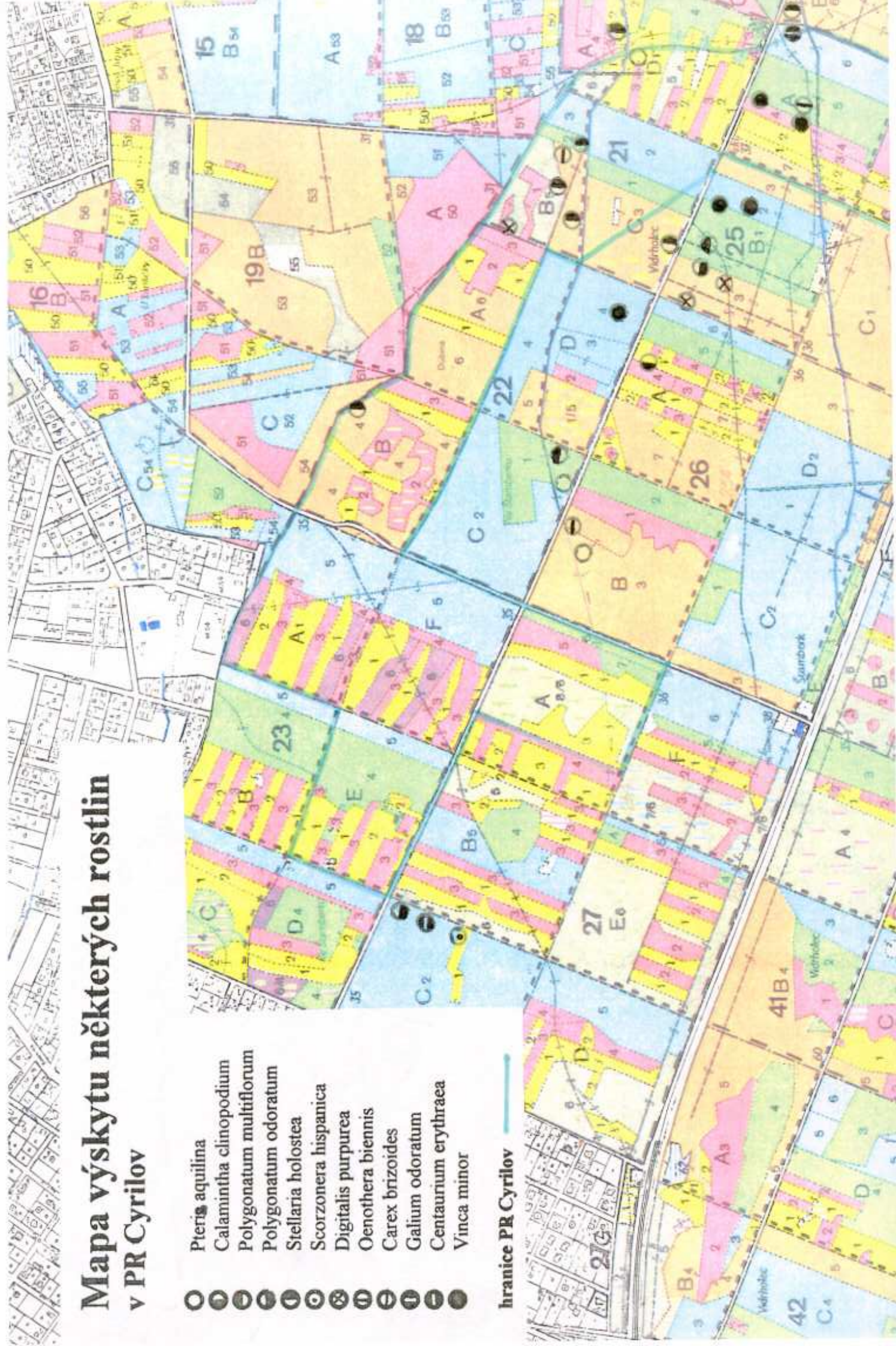
Vegetační mapa PR Cyrilov
1: 10 000

- Melampyro-Carpinetum ssp. luzuletosum a typicum
- Melampyro-Carpinetum ssp. molinietosum
- Luzulo-Quercetum
- Molinio-Quercetum vlhčí subsociace
- Molinio-Quercetum sušší subsociace

Mapa výskytu některých rostlin v PR Cyrilov

- *Pteris aquilina*
- *Calamintha clinopodium*
- ◐ *Polygonatum multiflorum*
- ◑ *Polygonatum odoratum*
- ◒ *Stellaria holostea*
- ◓ *Scorzonera hispanica*
- ⊕ *Digitalis purpurea*
- ⊖ *Oenothera biennis*
- ⊗ *Carex brizoides*
- ⊘ *Galium odoratum*
- ⊙ *Centaureum erythraea*
- *Vinca minor*

— hranice PR Cyrilov



KLÁNOVICE - ČIHADLA

Horní Počernice

Mapa přírodního parku Klánovice-Čihadla

hranice PR Cytlov

Šestajovice

Klánovice

Dolní Počernice

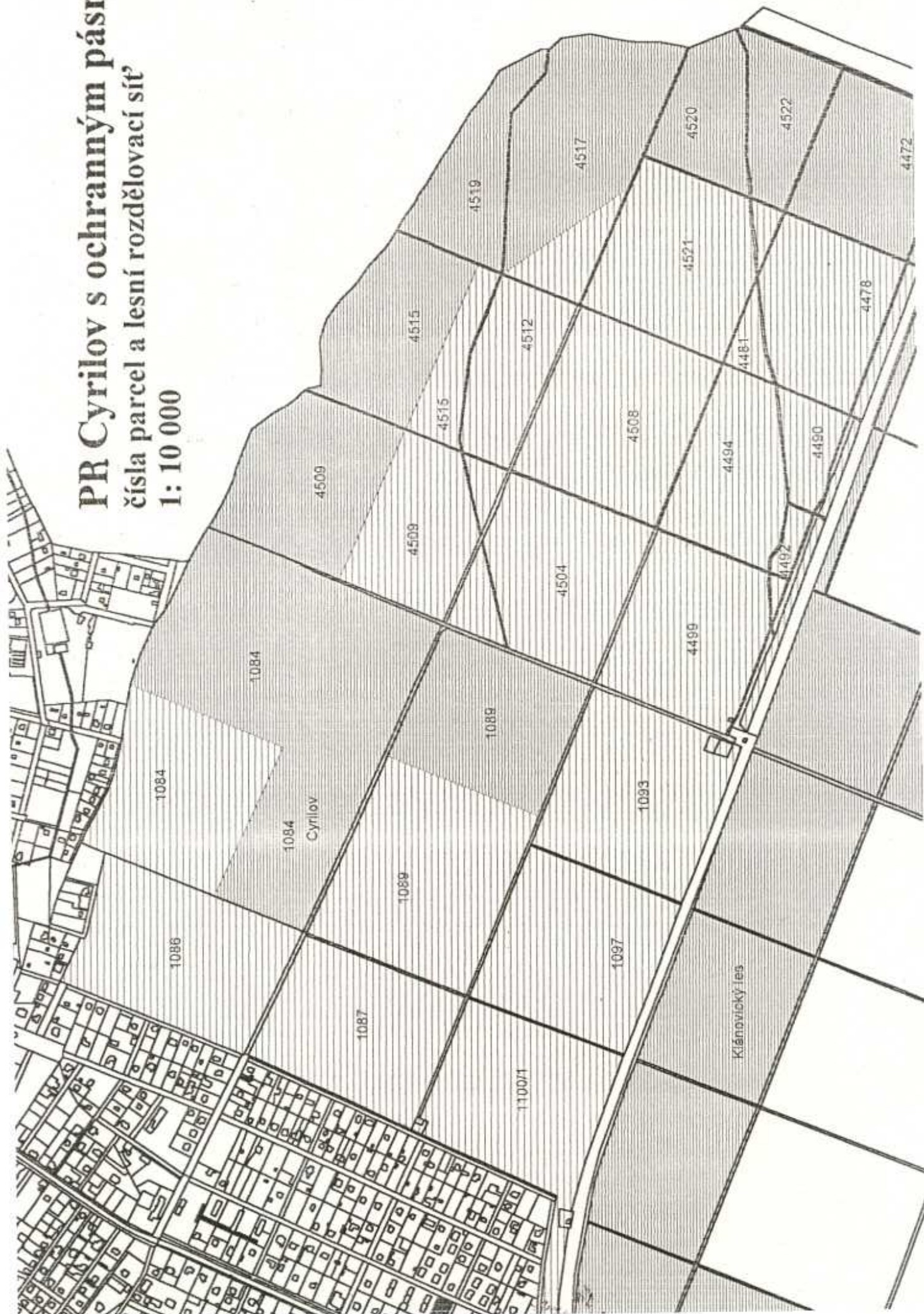
Běchovice

Újezd nad Lesy

Hostavice



PR Cyrilov s ochranným pásmem
čísła parcel a lesní rozdělovací síť
1: 10 000





Porost 27 A5, odpovídající zastoupením dřevin cílovému stavu dle SLT



Mokřad-tůňka znečištěná odpadky v por. 23 F5 navrhovaná k vyčištění a využití pro rozmnožování obojživelníků



**Porost 21 C3 u potoka
s nálety dubu a podrostem
krušiny se složením
odpovídajícím vých. cíli**



Forest 21 D1/3, monokultura borovice po odstranění vtroušených listnáčů v r. 1998



**Porost 23 F1/1, jáma po těžbě
písku s odpady**



**Porost 23 F6/2, oplocenka s
borovicí a důsledně vyseká-
vanými listnáči**

Porost 27 A7, zastoupením dřevin se blíží žádoucímu stavu



Porost 27 A8/6/1 oplocenka s borovicí a nepatrným zbytkem listnáčů



Porost 27 A7, zastoupením dřevin se blíží žádoucímu stavu



Porost 27 A8/6/1 oplocenka s borovicí a nepatrným zbytkem listnáčů



Porost 25 D5 s největším zastoupením habru v PR Cyrilov-u vodoteče



Objekt bývalého skladu výbušnin ve velmi pěkné dubové kmenovině v porostě 21 C3

Magistrát

hlavního města Prahy
odbor životního prostředí



MHMPP00UHOGE


dle rozdělovníku

Váš dopis/ze dne

Naše značka

MHMP/OŽP- 34752 VIII/719/ 99/Ně

Vyřizuje/linka

dr.Němec/4437 

Praha

6.12.99

Věc: Oznámení o schválení plánu péče

Oznamujeme Vám, že OŽP MHMP jako příslušný orgán ochrany přírody schválil ve smyslu ustanovení § 38 odst. 2 zákona č. 114/1992 Sb., o ochraně přírody a krajiny, v platném znění **plán péče** pro zvláště chráněné území **přírodní památka Cyrilov**, které bylo vyhlášeno vyhláškou NVP č.5/1988 Sb. NVP z 4.7.1988. Plán péče je schválen na období deseti let. Děkujeme vám za pochopení, s přáním další dobré spolupráce

Ing. Kateřina Vaculová
vedoucí odboru

Magistrát hl. m. Prahy
Mariánské nám. 2
Praha 1 /66/

Příloha: plán péče

Rozdělovník:

1/ vlastníci a nájemci pozemků

Lesy ČR s.p., Lesní správa Mělník, Kokořinská 2021, 276 01 Mělník

2/ na vědomí:

místní úřad Praha Klánovice, U Besedy 300, Praha 9

místní úřad Praha Újezd nad Lesy, Staroklánovická ul., Praha 9

městská část Praha 9 - životní prostředí

AOPK ČR středisko Praha, Řetězová 3, 110 00 Praha 1

Kališnická 4, 130 00 Praha 3

OŽP MHMP VII, V