

# Plán péče na období 2000 - 2009

(plán péče pro chráněné území podle § 38 zákona ČNR číslo 114/1992 Sb. o ochraně přírody a krajiny a prováděcí vyhlášky číslo 395/1992 Sb.)

## 1. ZÁKLADNÍ IDENTIFIKAČNÍ ÚDAJE (§10 odst. (3) písm. a) vyhlášky)

**Název území:** U Hájů  
**Kategorie:** přírodní památka (původně podle zák. 40/56 Sb. chráněný přírodní výtvar)  
**Vyhlášeno:** vyhláškou NVP č. 1/1982 Sb. NVP ze dne 1.7.1982  
**Katastrální území:** Stodůlky **Obvod:** Praha 13

### Údaje z katastrálního operátu:

#### Chráněné území:

parc. č.	k.ú.	výměra	vlastník	využití
1025	Stodůlky	1 882	Engelová Drahuše, P1 Masarykovo nábř. 38	pastvina
1026/1	Stodůlky	11 249	Engelová Drahuše, P1 Masarykovo nábř. 38	louka
1026/2	Stodůlky	1 620	Engelová Drahuše, P1 Masarykovo nábř. 38	louka
1027/1	Stodůlky	2 229	Engelová Drahuše, P1 Masarykovo nábř. 38	pastvina
1027/2	Stodůlky	24	parcela není zapsána na listu vlastnictví	pastvina
1029	Stodůlky	1 562	Engelová Drahuše, P1 Masarykovo nábř. 38	vodní nádrž umělá
1033/1	Stodůlky	45	parcela není zapsána na listu vlastnictví	lesní pozemek
1033/2	Stodůlky	11 476	Engelová Drahuše, P1 Masarykovo nábř. 38	lesní pozemek
1037/1	Stodůlky	19 875	Engelová Drahuše, P1 Masarykovo nábř. 38	lesní pozemek
1037/2	Stodůlky	576	Engelová Drahuše, P1 Masarykovo nábř. 38	lesní pozemek
1037/3	Stodůlky	798	Engelová Drahuše, P1 Masarykovo nábř. 38	lesní pozemek

**Poznámka:** Území bylo částečně přeparcelováno a parcelní čísla proto plně neodpovídají údajům ve vyhlášce.

**Celková výměra: 5,134 ha**

**Výměra nelesní části: 1,857 ha**

**Výměra lesní části: 3,277 ha**

**Poznámka:** Uvedená celková výměra odpovídá údajům katastrálního operátu, vyhláška uvádí odlišnou větší výměru 6,63 ha.

**Ochranné pásmo: pro toto území není stanoveno**

### Hlavní předmět (motiv) ochrany:

- a. mokřadní luční společenstva na výstupech vápnatých pramenů s výskytem chráněných a ohrožených druhů
- b. biková doubrava na přilehlých pískovcích

### Cíl ochrany:

Zavedení způsobu hospodaření, který zajistí zachování podmínek pro existenci ohrožených mokřadních lučních společenstev, které se zde vyvinuly vlivem tradičního hospodaření (pastvou, kosením) v minulosti a zabrání jejich zániku, včetně zániku ohrožených druhů, umělým zalesněním nebo nekontrolovanou přirozenou sukcesí.

Zachování fragmentů bikové doubravy a postupná přeměna nevhodného druhového složení lesního porostu.

## **2. CHARAKTERISTIKA CHRÁNĚNÉHO ÚZEMÍ VE VZTAHU K HLAVNÍMU MOTIVU OCHRANY (§10 odst. (3) písm b) vyhlášky):**

### Přírodní podmínky:

Chráněné území leží v katastru Stodůlky v městské části Praha 13 mezi bývalou zemědělskou usedlostí „Háje“ a náběhem železniční tratě (Buštěhradská dráha). Území je tvořeno mělkým údolím, které se zařezává do ordovických hornin. Na jihovýchodě je údolí lemováno svrchnokřídovými usazeninami perucko-korycanského souvrství, v severozápadní části jsou svahy údolí tvořeny břidlicemi dobrotivského souvrství s výchozem skaleckých křemenců. V jihozápadní části území jsou v podloží libeňské břidlice. Svahy jsou většinou zasuceny a dno údolí je vyplněno splachy a aluviálními náplavy.

Nejcennější část chráněného území představuje louka v severovýchodní části území. Svažité terén se sklonem až kolem 30° je zde orientován k severozápadu. Na svahu je zde několik menších prameništ s vodou obohacenou vápníkem. Směrem k dolnímu okraji se sklon zmenšuje a přechází v rovinatou a silně zamokřenou aluviální zónu potoka. Luční vegetace má proměnlivý charakter a podle stupně zamokření se mozaikovitě střídají společenstva svazů *Arrhenatherion*, *Calthion*, *Molinion*, *Magnocaricion* a *Caricion davallianae*. V porostu přežívají v malém počtu jedinců některé vzácné druhy (*Dactylorhiza majalis*, *Peucedanum cervaria*, *Carex caespitosa*, *Carex nigra*). Vliv karbonátů v pramenech indikují *Carex davalliana*, *Carex flacca*, *Carex distans*, *Tetragonolobus maritimus*, *Galium boreale* či *Ophioglossum vulgatum*. Ostatní travní porosty v území mají kulturní charakter a neobsahují významnější druhy rostlin.

Lesní porosty představují převážně lesní kultury s velkým podílem nevhodných jehličnanů (smrk, modřín, borovice). Jen v úzkém pruhu podél vodoteče a na malé ploše terénní deprese uprostřed území je vyvinuta olšina (*Carici acutiformis-Alnetum*). Z původních acidofilních doubrav v jihozápadní části území se dochovaly pouhé fragmenty.

Významnými druhy brouků jsou především typické mokřadní fytofágní druhy (*Plateumaris rustica*, *Galerucella pusilla*, *Apion modestum*). Z obojživelníků zde žije ropucha zelená a kuňka obecná. Ptáci jsou zastoupeni drobnými pěvci.

Umělá retenční nádrž uprostřed chráněného území je značně znečištěná a bez přírodovědného významu.



### Zásadní vlivy lidské činnosti v minulosti:

Chráněné území se nachází ve starosidelní oblasti, kde člověk zasahoval do vývoje vegetace po sedm tisíciletí. Činnost člověka celé toto území nějakým způsobem dlouhodobě ovlivňovala.

Převážná část chráněného území byla původně využívána jako pastvina přilehlým dvorem „Háje“. Lesní porost tvořily v minulosti patrně jen malé fragmenty kyselé doubravy na sušších místech a úzký pruh olšiny podle vodoteče. K plošnému rozšíření lesních porostů došlo patrně až v tomto století současně se změnou dřevinné skladby a s výsadbou nevhodných jehličnatých stromů.

Pro udržení druhového bohatství lučního porostu byla klíčová pastva a pravidelná sklizeň sena, prováděná pravidelně až asi do poloviny tohoto století. Později význam lokality pro produkci píce klesal a porost přestal být pravidelně sklizen. To se projevilo v nástupu sukcese, vzácnější druhy z porostu ustupují a začínají se již objevovat první náletové dřeviny. V posledních letech byla louka opět několikrát pokosena a nepříznivý trend se podařilo zabrzdit.

### **3. NEGATIVNÍ VLIVY (ČINITELÉ) A MOŽNÁ NEBEZPEČÍ DALŠÍHO OHROŽENÍ (§ 10 odst. (3) písm. c) vyhlášky):**

Hlavní ohrožení spočívá především v nastupující sukcesi lučního porostu, které je důsledkem změny obhospodařování ploch. V době počínající nástupem „socializace“ zemědělství se louka v ChÚ přestala prakticky zemědělsky využívat, neprovozuje se zde pastva a bylinné porosty se ani nesečou. To znamená, že přestala působit činnost, která po staletí, či spíše tisíciletí, toto území formovala. Nesklizená travobylinná společenstva postupně mění svoje složení a převládají agresivní trávy. Dalším důsledkem absence zemědělského hospodaření je pozvolná sukcese křovin a stromů.

Pro lesní porosty představuje největší nebezpečí výsadba nepůvodních druhů, především jehličnatých stromů uskutečněná v minulosti.

Na styku se zastavěným územím dochází pravidelně k ohrožení přírodních ploch černými skládkami. Specifické ohrožení zde představují černé skládky zahradního odpadu, které zde zakládají někteří neukáznění majitelé blízkých rodinných domků a zahrádek. Tento odpad totiž pravidelně obsahuje semena a vegetační orgány likvidovaných plevelů, ale také kulturních okrasných rostlin, které se pak šíří do chráněného území a ruderalizují ho.

Do retenční nádrže ve středu chráněného území přitéká značně znečištěná voda, která ohrožuje nejen obojživelníky, kteří se zde vyskytují, ale působí negativně i na vegetaci ze které mizí vzácnější druhy a nastupují ruderalní druhy s vyššími nároky na dusík.

O členité svahy zejména na západní straně území začali projevovat zvýšený zájem moto- a cyklokrosaři, kteří závažným způsobem narušují vegetaci a půdní kryt.

### **4. NÁVRHY NA OPATŘENÍ K VĚDECKÉMU A KULTURNĚ OSVĚTOVÉMU VYUŽITÍ (§ 10 odst. (1) písm. e) vyhlášky):**

žádná konkrétní opatření se nenavrhují.

## 5. NÁVRHY REGULAČNÍCH A ASANAČNÍCH OPATŘENÍ (§ 10 odst. (1) písm.a), b), c), d), f), odst. (4) písm. a), b), odst. (5) písm. a), b) vyhlášky)

### Vymezení územních jednotek:

Vymezené územní jednotky jsou graficky znázorněny na mapě v příloze. Vymezené územní jednotky mají zvláštní číselné označení podle tohoto plánu péče nezávislé na označení porostní skupiny v LHP. Pro další práci byly vylíšeny tyto územní jednotky:

### Nelesní pozemky

- N1 Vlhká deprese u železničního náspu
- N2 Řídký porost stromů na pískovcových výchozech
- N3 Semixerotermní až mezofilní louka
- N4 Olšina podle vodoteče
- N5 Bývalá pastvina
- N6 Vlhká louka, prameniště
- N7 Retenční nádrž

### Lesní pozemky

- L1 porostní skupina 113 E1
- L2 porostní skupina 113 E2

### Návrh opatření podle jednotlivých územních jednotek:

#### NELESNÍ POZEMKY

#### N1 Vlhká deprese u železničního náspu

##### Asanační:

Odstranění černé skládky.

Provést probírku náletu topolů, volná místa v nejnižší části dosadit olší, ve vyšší části dubem.

##### Regulační:

Území je soustavně zavaženo odpadem z blízkých rodinných domků a zahrádek. Vznik skládky je nutno průběžně kontrolovat a v zárodku likvidovat.

Provádět pravidelné probírky a výchovu vysazených dřevin a náletů, v nejlhčí části preferovat olši, výše dub.

#### N2 Řídký porost stromů na pískovcových výchozech.

##### Asanační:

Asanační zásahy nejsou nutné

##### Regulační:

Občasné spasení nebo pokosení bylinného podrostu (1x za 1-2 roky)

### N3 Semixerothermní až mezofilní louka

#### **Asanační:**

Odstranění stařiny a nastupujících keřů.

#### **Regulační:**

Regulační management spočívá v pravidelné sklizni dvakrát nebo aspoň jednou do roka. Hnojení a vápění minimálními dávkami na dusík bohatých hnojiv (max 30 kg čistých živin/ha) lze připustit pouze tehdy, bude-li sklizeň prováděna kosením. V případě pastvy (kozy, ovce) nehnojit vůbec!

**Minimální péče**, která musí být zajištěna, představuje jednu seč v červnu.

### N4 Olšina podle vodoteče

#### **Asanační:**

Asanační zásahy nejsou nutné

#### **Regulační:**

Občasné zdravotní probírky stromů.

### N5 Bývalá pastvina

#### **Asanační:**

Asanační zásahy nejsou nutné

#### **Regulační:**

Preferovat spontánní vývoj. Občasné probírky stromů, potlačovat nepůvodní dřeviny (akát), pokud se vyskytnou.

### N6 Vlhká louka, prameniště.

#### **Asanační:**

Po obvodu, zejména z jižní a jihozápadní strany, louka intenzivně zarůstá dřevinami a její původní rozloha se tak výrazně zmenšuje. Tento proces je nutné zvrátit a postupně obnovit původní rozlohu. Dřeviny je nutné likvidovat postupně tak, že se každý rok postoupí asi 3 až 5 m. Porost neodstraníme plošně celý, ale vhodné kvalitní stromy alespoň v omezeném počtu jedinců v porostu dočasně necháváme a likvidujeme je teprve v dalších letech. Kořenová konkurence ponechaných druhů brzdí obnovu odstraněného porostu. Na ploše mohou zůstat trvale jednotlivé exempláře domácích druhů dřevin, perspektivně by však neměly tvořit souvislé porosty a měly by být soustředěny jen na hranicích pozemku. Na okraji lesa je žádoucí keřový lem.

Při odstraňování dřevin je nutné dbát na to, aby na ploše nezůstávaly vyčnívající přazy a pahýly, které by bránily následnému kosení plochy. Pokud necháme na ploše delší pařízky, znemožníme sečení a porost se v příštím roce promění v neprostupnou směs zmlazených keřů a bylin, které po prosvětlení porostu neobvykle energicky vyraší. Proto není možné ponechávat pařízky ani v případě, že je ošetříme



vhodným herbicidem. Aplikace herbicidu na řezné plochy nebo i na listnaté větve keřů je účinný způsob, jak zabránit obrázení ponechaných pařezků a kořenů. Vhodné jsou herbicidy na bázi glyphosatu (např. Roundup). Aplikace herbicidu musí být prováděna s maximální opatrností pomocí malého štětce.

#### **Regulační:**

Pcháčové louky se udržují pravidelnou dvoji seči v roce. Biomasu nutno pečlivě sklídit, ponechané zbytky podporují zamokřování. Nelze úplně vyloučit ani hnojení (v dávce max 30kg čistých živin na 1 ha) a vápnění. Sušení pokosené hmoty na seno je vhodnější než její odstranění (při sušení dozrávají a vypadávají na plochu semena).

První seč se realizuje v druhé polovině června na 2/3 až 3/4 porostu. Zbývající část se pokosí při druhé seči koncem září. Neposečená (respektive později sečena) část musí tvořit každý rok jinou část pozemku. Tímto opatřením se umožní dokončení vývojového cyklu některých bezobratlých žijících na lokalitě a také vysemenění některých druhů rostlin.

### **N7 Retenční nádrž**

#### **Asanační:**

Vyčištění nádrže

#### **Regulační:**

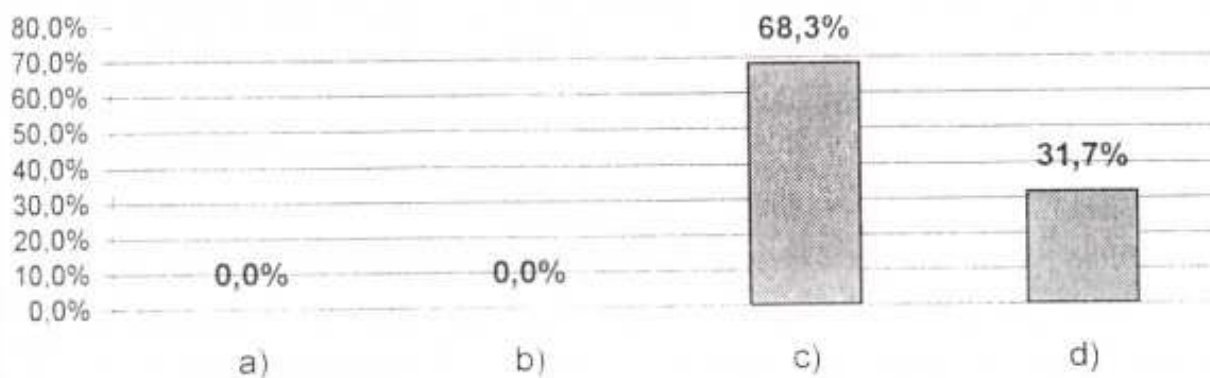
Dodržovat provozní řád. Retenční nádrž představuje z přírodovědného hlediska ohrožení lokality v důsledku znečištění přitékajícího do nádrže.

## LESNÍ POROSTY

### Rozbor současného stavu porostů

- a) porosty schopné samostatného přirozeného vývoje: v řešeném území nejsou do této skupiny zařazeny žádné porosty.
- b) porosty blízké přirozenému složení: v řešeném území nejsou do této skupiny zařazeny žádné porosty.
- c) porosty vyžadující úpravy: 113 E2
- d) porosty vyžadující úplnou změnu druhové skladby: 113 E1

### Procentické zastoupení jednotlivých skupin:



## Stanovení hlavních směrů řízení vývoje pro základní jednotky

### Vymezení typologických jednotek:

Platný LHP vymezuje pro obě porostní skupiny v území (113 E1 a 113 E2) jedinou typologickou jednotku:

1B bohatá habrová doubrava

Terén chráněného území je ve skutečnosti velmi proměnlivý a místně se od uvedené typologické jednotky značně odlišuje. Stanoviště s často výrazně odlišnými podmínkami jsou z přírodovědného hlediska velmi významné, z pohledu lesnické praxe však jde o malé a nevýznamné, v LHP nezachycované plochy. V tomto případě jde zejména o stanoviště mající charakter následujících typologických jednotek:

1K kyselá doubrava - na druhohorních pískovcích v jižní a jihozápadní části území

1T březová olšina - malá podmáčená plocha na hranici mezi porostními skupinami E1 a E2

Při výchově a obnově porostů je nutno tyto odlišnosti plně respektovat. **V porostní knize není u uvedených porostních skupin vyznačena existence zvláště chráněného území a tudíž se ani nepočítá s nutností respektovat požadavky ochrany přírody - nutno doplnit!**

Druhové složení lesních porostů je nevhodné. Nežádoucí je vysoký podíl jehličnanů, modřinu a zejména borovice. Z toho vyplývají následující zásady.

### Hlavní zásady řízení vývoje:

- 1) Přednostně ze skladby porostů vylučovat nepůvodní dřeviny.
- 2) Zabránit dalšímu rozšiřování lesa na úkor přírodovědně hodnotných lučních porostů
- 3) Docílit postupné přeměny na cílovou druhovou skladbu, respektovat při tom lokální stanovištní rozdíly.
- 5) V místech, kde je to možné, využívat ve smyslu ustanovení lesního zákona přirozenou obnovu.
- 6) Využívat pro obnovu i vtroušených listnatých dřevin
- 7) Vhodné vybrané stromy ponechat dožít až do jejich přirozené smrti jako doupné stromy.
- 8) Ponechat ležet na místě část méně hodnotných kmenů poražených starých stromů (jen původní druhy) s tím, že objem odumřelého ponechaného dřeva by měl být výhledově alespoň 5, optimálně 10 m<sup>3</sup>/ha.



# RÁMCOVÉ SMĚRNICE HOSPODAŘENÍ

cílový HS 22	porostní typ	Cílový hospodářský soubor Hospodářství kyselých stanovišť nižších poloh	Porostní typ DB	Výměra
-----------------	--------------	--	--------------------	--------

soubory lesních typů 1B	Funkční zaměření ochrana biodiverzity
Kategorie lesa les zvláštního určení, § 8, odst. (2), písm f) zákona č. 289/1995 Sb.	

## Základní hospodářská doporučení (vyhláška č. 83/96 Sb.)

Hospodářský tvar les vysoký	Hospodářský způsob podrostní	Obmýti 160	Obnovní doba 20 - 30	Počátek obnovy 150
Meliorační a zpevňující dřeviny BK, LP, HB, JV, JS, JL, BŘK, BBK, DB	Minimální podíl MZD 20	Cílová druhová skladba DB 5-7, BK 0-3, HB 0-2, JV +-1, JS 0+, JL 0+, LP +-2, (OS, BŘ, BBK) 0+		

## Zákonná ustanovení (zákon č. 289/95 Sb.)

Maximální velikost holé seče 0,5 ha	Maximální šíře holé seče 1 porostní výška	Doba zajištění kultur 2+5	Minimální počty prostokoř. saz. v tis. ks DB 8, LP 4, BK 4, BŘ 3, JV 4, JS 4
--	--	------------------------------	---

## Odchylka od modelu

Vybrané duby ponechat na dožití; v druhové skladbě důsledně respektovat odlišné lokální vlastnosti stanoviště.

## Obnovní postup

Krátkodobá zonální dvoufázová clonná seč. Vybrané duby předržujeme jako výstavky v mlazinách. Druhovou skladbu spontánně zmlazených ostatních listnáčů nutno včas upravit probírkami, případně podsadbou chybějících druhů.

## Způsob obnovy (zalesnění)

Přirozenou obnovu nutno doplnit sadbou chybějících druhů.

## Peče o kultury

Ochrana proti bušení ožínáním.

## Výchova porostů

Usměrnňovat na cílovou druhovou skladbu, provádět tvarový výběr, důsledně vylučovat nepůvodní dřeviny.

## Bezpečnost produkce

Značné suchem, všechna věková stadia žírem hmyzu na asimilačních orgánech, tracheomykózy.

## Meliorace

nežádoucí

## Doporučené výrobní technologie

## Podporované funkce

biodiversita  
přírodní památka

# Plánovaná hospodářská opatření pro LHP

## Území jednotka L1

Oddělení	Por. skupina	Plocha ha	Věk	Lesní typ	HS	Zakmenění
113	E01	1,04	27	1B2	22	9

Zast. dřevin		Zás.ha/celk.	Těžba ar/%		Zalesnění		Plocha
ar	%		Obnovní	Výchov.	Dřevina	%	
BR	89			89			
OL	10			10			
DB	5			5			

Poznámka	Krátkodobá opatření	Dlouhodobá opatření	Dlouhodobý cíl
Respektovat odlišné stanovištní podmínky a na podmáčeném stanovišti se přibližovat skladbě OLL 7-9, BŘ +2, (OS, VR, JŘ)+1	Snižovat zastoupení BR, na prosvětlených místech podsadba chybějícího sortimentu.	Věková a vertikální diferenciacce porostu, podpora zvýšené druhové pestrosti.	Přiblížit se přirozené skladbě DB 5-7, BK 1-2, HB 1-2, JV +-1, JS +-1, LP1-2, (OS, BŘ, BBK 0-+)

## Území jednotka L2

Oddělení	Por. skupina	Plocha ha	Věk	Lesní typ	HS	Zakmenění
113	E02	2,24	75	1B2	22	7

Zast. dřevin		Zás.ha/celk.	Těžba ar/%		Zalesnění		Plocha
ar	%		Obnovní	Výchov.	Dřevina	%	
MD	67			67			
BR	67			67			
DB	45			45			
OL	45			45			

Poznámka	Krátkodobá opatření	Dlouhodobá opatření	Dlouhodobý cíl
Respektovat odlišné stanovištní podmínky a na podmáčeném stanovišti se přibližovat skladbě OLL 7-9, BŘ +2, (OS, VR, JŘ)+1	Snižovat zastoupení BR a MD, na prosvětlených místech podsadba chybějícího sortimentu.	Věková a vertikální diferenciacce porostu, podpora zvýšené druhové pestrosti.	Přiblížit se přirozené skladbě DB 5-7, BK 1-2, HB 1-2, JV +-1, JS +-1, LP1-2, (OS, BŘ, BBK 0-+)



## 6. NÁVRHY NA TECHNICKÉ ZABEZPEČENÍ A VYBAVENÍ (§ 10 odst. (6) vyhlášky)

- Označení CHÚ tabulemi se státním znakem je zcela nedostatečné. Pásové označení hranice je v současnosti obnovováno. Mělo by dojít ke kompletnímu přeznačení území tabulemi se státním znakem.

Území zbytečně záměrně nezpřístupňovat! Před podchodem pod železniční tratí (ze strany zástavby) umístit masivní zábrany znemožňující navážení odpadků na černou skládku. Zábrany musí být odemykatelné, aby byl umožněn vjezd při obhospodařování území.

Uvažované využití spodní části chráněného území k retenci přívalových vod je možné. Krátkodobé přeplavení (max. týden) mokřadních společenstev v této části území odpovídá jejich nárokům. **Musí ovšem být bezpodmínečně zajištěna kvalita vody, voda nesmí být v žádném případě znečištěna ropnými produkty ani unikajícími splašky.**

Změny hranic CHÚ se nenavrhují.

## 7. ORIENTAČNÍ PŘEDPOKLÁDANÉ NÁKLADY (§ 10 odst. (3) písm. d):

Nové označení území tabulemi se st. znakem 20 000,- Kč

Náklady na vyčištění retenční nádrže by neměly být hrazeny z prostředků na management, protože retenční nádrž není vybudována jako zařízení sloužící ochraně přírody.

## ASANAČNÍ A REGULAČNÍ MANAGEMENT

Navržený management v podstatě představuje běžné obhospodařování lučních porostů a v zásadě by náklady měli nést vlastníci (či uživatelé) pozemků, podle výpisu z katastru nemovitostí se jedná o soukromé pozemky. Vzhledem k nezájmu o zemědělské využití pozemků (o píci) ze strany vlastníků by u nelesních pozemků byla vhodná finanční motivace až do výše nákladů na seč, tj. 10.000,- Kč/ha. O lesní pozemky je vlastník povinen řádně pečovat ze zákona a navržený management nepředstavuje zvýšení nákladů oproti běžnému obhospodařování lesa

Náklady na seč 10.000,- ha x 1,86 ha = 18.600,- Kč/rok

## 8. ZAJIŠTĚNÍ PRAKTICKÉ OCHRANY ÚZEMÍ (§ 10 odst. (1) písm. g)

### Návrh zodpovědnosti za realizaci zásahů:

- Jednotliví soukromí vlastníci pozemků,
- Lesy hl.m. Prahy

### Návrh subjektů pověřených kontrolou realizace:

Odbor životního prostředí MHMP

### Návrh subjektů pověřených odborným sledováním změn v souvislosti s provedenými zásahy.

- Odbor životního prostředí MHMP
-



## 9. POUŽITÉ PODKLADY:

- rezervační kniha
- Natura Pragensis
- Péče o chráněná území přírody, V. Petříček a kolektiv, Praha 1996 (rukopis)
- vlastní průzkum

**10. Zpracovatel:** Ing. Samuel Burian  
Löw & spol., s.r.o., Brno

**Datum:** 20.12. 1999

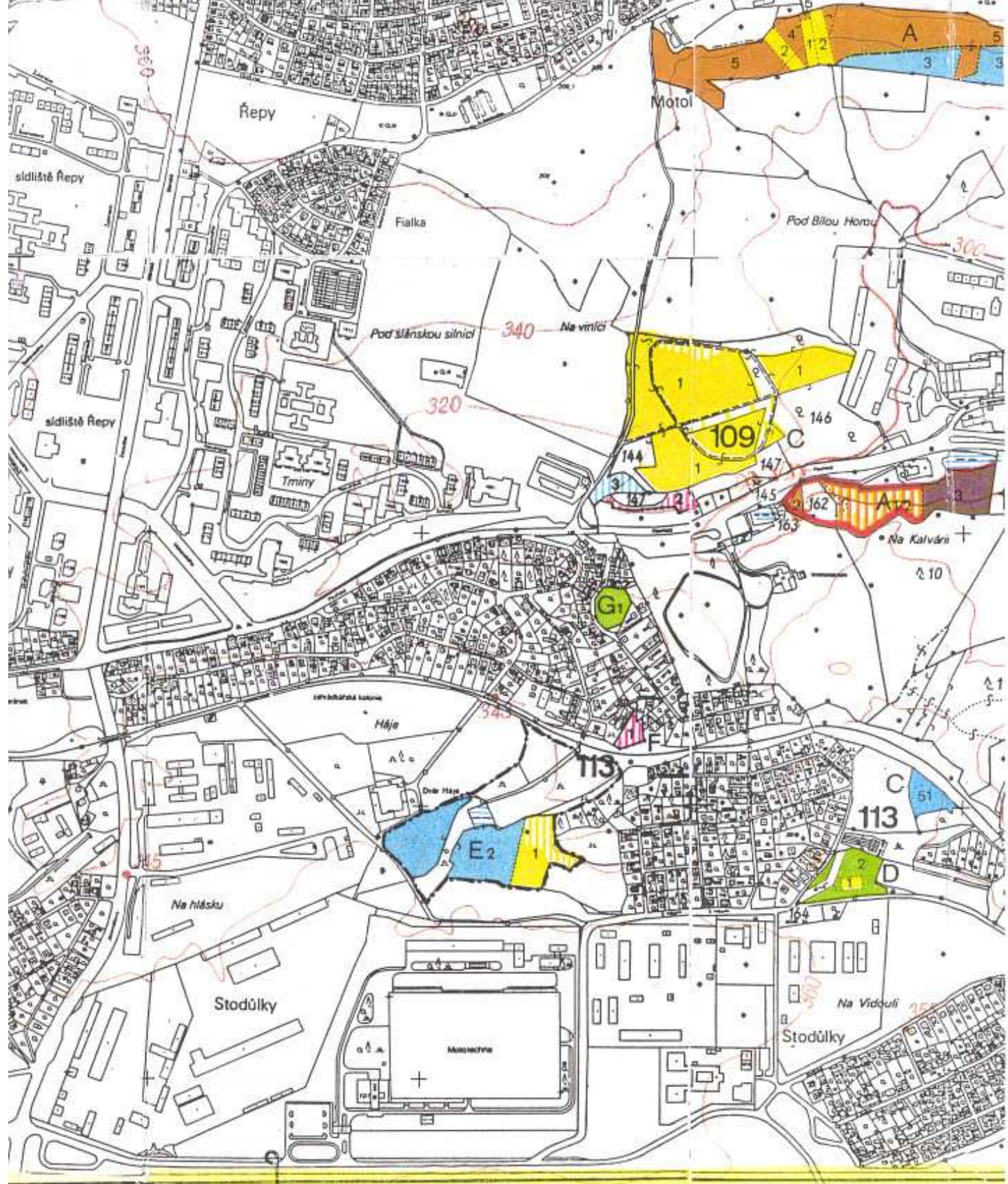
A handwritten signature in blue ink is written over a horizontal line. To the right of the signature, there is a faint, circular stamp or seal.

razitko a podpis



## VYMEZENÍ ÚZEMNÍCH JEDNOTEK





hranice přírodní památky

Porostní mapa LHP

s vyznačením hranice PP U Hájů



LS 1 | Oddeleni 113 |

Porost E | Kategorie 38 | Uziv: 2 00000 | Hosp.soubor: 22 | Sou

Popis: VYCHODNI CAST ROVINA,OSTATNI S EXP.S,SV,V,  
 SVAH MIRNY AZ SVAZITY  
 VEKOVE I VZRUST.DIF.

Plan opa

Perspekt  
 ZLEPSIT

Stav: SKODY SUCHEM

S	V				z	d	z	v	v	B	G	skut.zas.	e	pr	t	
k	y				t.	a	r	a	y	y	o		x	v	e	
u	n	V	H		k	e	s	c.	s	n	k	1Ha	Calk.	h	z	r.
p.	e	e	S		t	m	v.	t.	k	i	l		a	d	t	
	r	k	S		y	e			T.	a	t	a	m3 bez	l	a	y
	a				p	n.		%	cm	m.	a	s	kury	.	l.	p
																Ha
01	0.89	20	227	182	9	BR	85	11	11	22	0	49	51	0	0	12
	0.10					OL	10	10	7	24	0	2	2	0		
	0.05					DB	5	8	8	22	0	2	2	0		
	1.04	Soucet za skupinu: 01										53	55		0.	
02	0.67	68	227	182	7	MD	30	27	22	26	4	75	169	0	0	13
	0.67					BR	30	26	22	24	4	52	116	0		
	0.45					DB	20	30	20	24	4	35	78	0		
	0.45					OL	20	24	19	22	4	25	57	0		
	2.24	Soucet za skupinu: 02										187	420		0.	
	3.28	Soucet za uzivatele 200000:											475		0.	
	3.28	Soucet za porost: E											475		0.	

22 | Soub. LT: 1B | Teren.skup: A | Pasma ohroz: C | Vymera 3.28

Plan opatreni: PROBIRKY

Perspektivni zamer:

ZLEPSIT KVALITU POROSTU VYCHOV. ZASAHY

r t e n. t y p	Tezba dreva				n a l e k y .	Pro ne zav ky Ha	Zalesneni		Poznamky
	obnovni ploch Ha	hmo tn. m3	vychovna ploch Ha	vychovna obj. m3			dre vi na stena	Holiny v Ha zji- z pl. tezby	
0 12	0	2	0.89	10					HS: 8227
	0	0	0.10	0					
	0	0	0.05	0					
	0.00	0	1.04	10	0.00	0.00	0.00		uziv=2 00000
0 13	0	30	0.67	4					HS: 8227
	0	20	0.67	6					
	0	31	0.45	2					
	0	17	0.45	2					
	0.00	0	2.24	14	0.00	0.00	0.00		uziv=2 00000
	0.00	0	3.28	24	0.00	0.00	0.00		
	0.00	0	3.28	24	0.00	0.00	0.00		

## ÚDAJE Z POROSTNÍ KNIHY LHP

# Magistrát

hlavního města Prahy  
odbor životního prostředí



MHMPP00ZT3VP

podle rozdělovníku

Váš dopis/ze dne

Naše značka

MHMP/39695/VIII/785/00/Pav

Vyřizuje/linka

Ing. Pavlík / 4427


Praha

10.7.2000

## Věc: Oznámení o schválení plánu péče

Oznamujeme Vám, že odbor životního prostředí MHMP jako příslušný orgán ochrany přírody schválil ve smyslu ustanovení § 38 odst. 2 zákona č. 114/1992 Sb., o ochraně přírody a krajiny, v platném znění, plán péče pro zvláště chráněné území - **přírodní památku U Hájů**, které bylo vyhlášeno vyhláškou NVP č.1/1982 Sb. NVP z 28.1.1982. Plán péče je schválen na období deseti let.

Magistrát hl. m. Prahy  
odbor životního prostředí  
Mariánské nám. 2  
Praha 1

  
Ing. Kateřina Vaculová  
vedoucí odboru

Přílohy: plán péče

Co: Drahuše Engelová, Masarykovo nábř. 38, 110 00 Praha 1  
OSM MHMP

AOPK ČR, Kališnická 4-6, 130 00 Praha 3

AOPK ČR, středisko Praha, Řetězová 3/222, 110 00 Praha 1  
odd. VII  
spis ✓

V odpovědi, prosím, uvádějte naše číslo jednací.

Adresa:  
Řásnovka 8  
110 01 Praha 1

Telefon:  
(\* )2448 1111  
2448 + linka

Fax: 232 26 29  
IČO: 064 581

Bankovní spojení:  
První městská banka  
Malé nám. 11, Praha 1