

Plán péče

pro přírodní památku „Opukový lom Přední Kopaniny“

na období:
2007-2016

1. Základní identifikační a popisné údaje o ZCHÚ

1.1 Kód ZCHÚ: 1109

1.2 Platný právní předpis nebo rozhodnutí o vyhlášení ZCHÚ:

číslo a datum: 5/1988 Sb.NVP ze dne 31.8.1988 ve znění vyhl. č. 23/1991 Sb. hl.m. Prahy a nařízení
č. 13/2006 Sb. hl. m. Prahy
vydal: hlavní město Praha

1.3 Okres: Praha

1.4 Katastrální území: Přední Kopanina

1.5 Obec: hlavní město Praha

1.6 CHKO (NP): ne

1.7 Parcelní vymezení ZCHÚ podle aktuálního stavu katastru nemovitostí a pozemkového katastru:

vlastní ZCHÚ: Viz příloha č. 2
ochranné pásmo: není vyhlášeno

1.8 Nedostatky parcelního vymezení:

Po přijetí nařízení č. 13/2006 Sb. hl. m. Prahy nejsou.

1.9 Základní údaje o lese v ZCHÚ:

Součástí ZCHÚ nejsou lesní pozemky ve smyslu zákona

1.10 Výměra ZCHÚ a vyhlášeného ochranného pásma (ha):

Celková výměra ZCHÚ (ha)	1,9379
z toho výměra lesních pozemků podle parcelního vymezení:	0,0
z toho výměra všech nelesních pozemků podle parcelního vymezení:	1,9379
výměra zemědělských pozemků podle parcelního vymezení:	0,5710
výměra vodních ploch a toků podle parcelního vymezení:	0,0000
výměra ostatních ploch (svah, skála) podle parcelního vymezení:	1,3669
výměra zastavěných pozemků včetně komunikací podle parcelního vymezení:	0,0000
Celková výměra vyhlášeného ochranného pásma (ha):	ochranné pásmo není vyhlášeno

2. Odborné a věcné odůvodnění cílů a způsobů péče

2.1 Současné předměty ochrany v pořadí podle významu:

- Předmětem a základním motivem ochrany je geologický profil křídovými sedimenty (stratotyp korycanského a bělohorského souvrství - profil hranic cenoman - spodní turon) odkrytý v opukovém lomu. Jedná se v současnosti o jediný větší odkryv bělohorských opuk na pražském území.
- Lokalita je paleontologickým nalezištěm zkamenělin (nálezy mlže *Inoceramus labiatus*, hlavonožce *Mammites nodosoides* a hvězdice *Epiaster michelini*.)
- Fragments cenné stepní enklávy - kostřavové stepi svazu *Festucion valesiacaе Klika 1931* a širokolisté květnaté stepi svazu *Bromion erecti Koch 1926*

2.2 Stručná charakteristika ZCHÚ jako celku a jeho přírodních podmínek:

Rozsáhlým stěnovým lomem byly odkryty tzv. zlaté opuky bělohorského souvrství, v současné době jediný větší odkryv bělohorských opuk na území Prahy. Geologický profil odkrytý v tomto lomu je uznán za stratotyp bělohorského souvrství a je zde definována hranice mezi korycanskými vrstevy a bělohorským souvrstvím. Lom leží na jihozápadním okraji obce a tvoří ho dvě části - severní, ve které v současné době těžba neprobíhá a kde v minulosti vznikla černá skládka, a jižní část s kolmou lomovou stěnou končící na soukromém pozemku, kde stále probíhá těžba tzv. zlaté opuky. Délka lomu ve směru sever - jih je cca 250 metrů, výška lomové stěny je asi 12 metrů. Původní stratotypový profil popsany v práci V. Zieglera (1994). se nachází na západním okraji lomu a je dnes prakticky zcela pohřben pod černou skládkou. Stejný profil byl odkryt také na opačné straně v činné části lomu mimo původně vymezené území PP. Pod lomem vycházejí vrstvy korycanského a peruckého souvrství. Ze zkamenělin jsou uváděni mlž *Inoceramus labiatus*, hlavonožec *Mammites nodosoides* a hvězdice *Epiaster michelini*.

Činná část lomu, je území bez botanického významu. Cenná stepní enkláva - kostřavová step svazu *Festucion valesiacaе Klika 1931* s fragmenty širokolisté květnaté stepi svazu *Bromion erecti Koch 1926* zasahuje na nově vymezené území přírodní památky jen okrajově. Existence těchto cenných stepních společenstev je dána podložím tvořeným původními vápnitými minerálně silnými opukami, na nichž jsou vytvořeny dobré podmínky pro rozvoj plnohodnotných stepních rostlinných společenstev.

2.3 Historie využívání území a zásadní pozitivní i negativní vlivy lidské činnosti v minulosti:

Zásadní lidskou činností, která umožnila vznik této přírodní památky, je těžba opuky. Mezi pražskými opukami a jejich lomy má zdejší ložisko a lom výjimečné postavení, obsahuje totiž 80-120 cm mocnou polohu nazlátlé (až načervenalé) opuky, které se říkalo zlatá opuka a která byla a je oblíbeným sochařským a dekoračním kamenem. Navíc její lom je již dlouhou dobu prakticky nepřetržitě těženým jediným opukovým lomem na pražském území.

Kdy se opuka u Přední Kopaniny začala lámat, není doloženo. Muselo to být ale už v 1. polovině 12. století, kdy z ní byla postavena zdejší rotunda sv. Maří Magdaleny. Někteří autoři se domnívají, že jsou z ní parléřovské náhrobky Přemyslovců a socha sv. Václava v chrámu sv. Víta z 2. poloviny 14. století. Není to ale doloženo a nezdá se to ani pravděpodobné; v té době byly opukové lomy na Petříně daleko odkrytější a podstatně bližší.

K prvnímu významnému a doloženému využití kopaninské opuky došlo až v 2. polovině 19. století, kdy z ní byly vytvořeny oltáře pro nový kostel sv. Cyrila a Metoděje v Karlíně (1863) a pro obnovovaný chrám sv. Víta (1868-1873). Od té doby byla kopaninská opuka použita k mnoha sochařským, architektonickým i stavebním dílům a hlavně k obnově památek (V. Rybařík 1994), naposledy (2001-2004) k obnově věží baziliky sv. Jiří na Pražském hradě.

Na mapě stabilního katastru Přední Kopaniny z roku 1840 jsou zakresleny dva sousední (opukové) lomy na č. k. 21 a 22 asi 250-500 m západně od kostela. V parcelním protokolu z téhož roku je jako

jejich vlastníkem zapsán velkostatek Tuchoměřice. V obsáhlém archivu tohoto velkostatku ve Státním oblastním archivu v Praze se však nepodařilo najít nic, co by se týkalo těchto lomů.

Podle místní kroniky se někdy po roce 1850 stali majiteli lomů Václav Rychtařík a Václav Paul z Přední Kopaniny, kteří je zpočátku provozovali sami, pak pronajímali nebo převáděli na příbuzné či jiné osoby. V kronice jsou také zaznamenány nejdůležitější příklady použití kopaninské opuky z let 1860-1930. V soupisu lomů býv. Rakouska (A. Hanisch – H. Schmid 1901) je z Přední Kopaniny uveden jediný opukový lom a jako jeho vlastník Václav Paul. V soupisu lomů býv. okresů Praha-město a Praha venkov-sever (F. Prokop 1951) jsou odtud podle stavu z roku 1947 uvedeny tři vesměs opuštěné opukové lomy, nejzápadnější v majetku Václava Morávka z Břevnova, zbývající dva sousední v majetku Antonína Paula z Přední Kopaniny.

Po znárodnění obnovil těžbu v západním lomu KNV Praha, od roku 1964 ji provádělo místní JZD, od roku 1981 Pražský stavební podnik a od roku 1989 místní TJ Sokol, nyní spol. s r.o. TATI Praha 6. Východní lom (Paulův) byl zavezen skládkou.

2.4 Současné škodlivé vlivy a nevhodné jevy; současná ohrožení, předpokládaná ohrožení v budoucnosti:

Nejzávažnějším negativním zásahem do území bylo nelegální zavezení severní části lomu výkopovým materiálem, stavební sutí a zčásti i komunálním odpadem a zneprůstřednění části původního profilu. Nelegální ukládání odpadu pokračuje v bezprostředním okolí lomu dodnes a postupně likviduje i další, z přírodovědného hlediska hodnotné, navazující plochy.

Negativními, i když přirozenými procesy, které je nutné kontrolovat, je zarůstání počvy a odkrytých profilů přirozenou sukcesí a jejich zasucování.

2.5 Rozbor současného stavu ZCHÚ podle územních jednotek (dílčích ploch): (viz mapa – příloha č. 5)

Územní jednotky mimo lesní porosty

Územní jednotka číslo:	Stručný popis
[1]	Stavební objekty zařízení lomu - bez návrhu managementu.
[2]	Počva lomu a lomová stěna a manipulační plochy - udržovat geologický profil přístupný, čistit od suti, profil a počvu u paty lomové stěny chránit před zarůstáním vegetací.
[3]	Porosty stromů - částečně zachované porosty svazu <i>Carpinion</i> Issler 1931 em. Mayer 1937, částečně druhotné listnaté porosty - druhotné porosty postupně převádět na přirozené druhotné složení s převahou habru a dubu zimního a s příměsí lípy. Bránit zarůstání geologického profilu.
[4]	Mezofilní luční porost - pravidelně kosit jednou až dvakrát ročně, umožnit přirozené rozšiřování porostu na vytěžené plochy s výjimkou počvy bezprostředně u paty lomové stěny a geologického profilu.
[5]	Xerothermní společenstva - pravidelně jedenkrát ročně pokosit (vhodnější spásání nebude na tak malé ploše zřejmě možné zajistit), umožnit přirozené rozšiřování porostu na vytěžené plochy, odvaly a na asanovanou část plochy sousední černé skládky.
[6]	Černá skládka - v místě je patrné uložení materiálu, který má charakter komunálního odpadu. Jeho odvoz z nově vymezeného území PP je nutné bezpodmínečně požadovat, v ochranném pásmu je možné překrytí, dorovnání terénu a biologická rekultivace. Dorovnání terénu lomovými odvaly není na závadu.

2.6 Zhodnocení výsledků předchozí péče a dosavadních zásahů do ZCHÚ a závěry pro další postup:

V ZCHÚ se v minulosti nedařilo prosadit odpovídající management a severozápadní část lomu s popsaným geologickým profilem byla dokonce z části zavezena jednak odvalovým materiálem a také nepovolenou skládkou, která vznikla údajně v letech 1990 až 1993 jako deponie výkopového a demoličního materiálu z přestavby mostu v obci. Ve skládce je možné rozeznat různé typy odpadů z nichž část odpovídá uváděnému vzniku (různé výkopové materiály, stavební sutě a živičné kryty vozovky), ale jsou zde patrná i ložiska odpadu jiného původu, která přítomností plastů a dalších složek nápadně připomínají odpad komunálního charakteru. Povrch skládky není nijak upraven, skládka není ani urovnána ani cíleně překryta žádnou zeminou. Došlo tak k úplnému znehodnocení popsaného geologického profilu, který byl původně hlavním motivem vyhlášení ZCHÚ. Schválená úprava hranic tak reaguje na tuto skutečnost a také na postupující těžbu, která odkrývá obdobný profil na jiném místě mimo původně vyhlášené hranice ZCHÚ.

2.7 Dlouhodobý cíl péče o ZCHÚ:

Dlouhodobé cíle podle dílčích ploch mimo lesní porosty

Územní jednotka číslo:	Dlouhodobý cíl péče
[1]	Minimalizace objektů zařízení lomu. Odstranění provizorních přístřešků a hal jakmile skončí jejich funkce.
[2]	Udržet geologický profil čistý a přístupný, provést jeho nové zdokumentování.
[3]	Přiblížit se přirozené skladbě dřevin a diferencované porostní stavbě. Zvážit převod do lesních pozemků (PPFL).
[4]	Pravidelným kosením zabránit sukcesi a udržet bohatou bylinnou druhovou skladbu. Postupně rozšířit na vytěžené plochy.
[5]	Pravidelným kosením zabránit sukcesi a udržet bohatou bylinnou druhovou skladbu. Postupně rozšířit na vytěžené plochy.
[6]	Po asanaci kontrolovat sukcesi a podporovat vznik xerofilních společenstev bez ruderálních druhů a neofytů.

2.8 Stanovení prioritních zájmů ochrany přírody v případě možné kolize (formulace problémů, které nelze bez rizika řešit známými a dostupnými metodami):

Prioritním zájmem je zachování přístupného geologického profilu a vyloučení všech terénních úprav, při kterých by docházelo k navážkám nového materiálu. Z hlediska živé složky přírody je třeba upřednostňovat (s ohledem na stanoviště) xerofilní bylinná společenstva, mezofilní luční porosty a lesní porosty přirozeného složení.

2.9 Speciální zásady nebo ekologické limity využívání péče o ZCHÚ:

Zachování přístupného geologického profilu.
Podpora xerofilních společenstev.

3. Plán zásahů a opatření

3.1 Výčet, popis a lokalizace plánovaných zásahů:

3.1.1 Zásahy a opatření v lesních porostech:

Součástí ZCHÚ nejsou lesní pozemky ve smyslu zákona.

3.1.2 Zásahy a opatření na pozemcích mimo lesní porosty:

Viz příloha číslo 3.

3.1.3 Ostatní zásahy a opatření v ZCHÚ:

Nejsou stanoveny.

3.1.4 Zaměření a vyznačení ZCHÚ v terénu:

Je nezbytné provést nové označení ZCHÚ.

3.2 Způsoby dokumentace jednotlivých zásahů a vyhodnocení jejich účinků:

Provozovatel lomu podá každoročně k 31.12. zprávu o využití ložiska ve které uvede mimo jiné vytěžené množství kamene, množství a způsob uložení odvalů a neprodejné sutě, aktuální situaci (zaměření) lomové stěny a informaci o případných paleontologických nálezech.

3.3 Řešení kolizí mezi zájmy ochrany přírody ve prospěch prioritních zájmů definovaných v bodě 2.8:

Při realizaci managementu floristické složky respektovat prioritu geologických fenoménů a udržovat geologický profil a navazující část počvy jako prostor bez vegetace.

3.4 Návrhy na změnu druhu nebo využívání pozemků, změnu majetkových či nájemních vztahů, na uzavření smluv o smlouvách budoucích a jiných vztahů, na omezení obvyklého obhospodařování, provozu nebo používání objektů:

Bez návrhů.

3.5 Návrh na přehlášení (nové vyhlášení) ZCHÚ:

Návrh je aktualizován na základě nového vymezení hranic ZCHÚ, které bylo vyvoláno znehodnocením původního geologického profilu a posunutím lomové stěny v důsledku pokračující těžby.

3.6 Návrhy na zabezpečení předmětu ochrany proti poškozování:

Předmět ochrany (geologický profil) se dostává do uzavřeného prostoru činného lomu. Prevenci poškozování zajistí pravidelná kontrola provozovatele lomu.

3.7 Návrhy na zpřístupnění nebo vzdělávací využití ZCHÚ:

Lokalita má především vědecký význam a pro běžného návštěvníka není atraktivní. Zpřístupnění rovněž brání probíhající těžební činnost.

3.8 Návrhy na průzkum či výzkum ZCHÚ:

Doporučuje se provést revizi a zdokumentování nově odkrytého geologického profilu.

4. Realizace a kontrola

4.1 Péči o ZCHÚ po odborné stránce garantuje, zajišťuje finanční prostředky, uzavírá smlouvy na realizaci, dohlíží na provedení a hotové práce protokolárně přejímá:

Odbor ochrany prostředí Magistrátu hl. m. Prahy.

4.2 Práce odborně dokumentuje a jejich výsledky vyhodnocuje:

Odbor ochrany prostředí Magistrátu hl. m. Prahy.

4.3 Předpokládané náklady hrazené orgánem ochrany přírody nebo AOPK ČR podle druhů prací (zásahů):

Náklady na nové značení lze odhadnout na 20.000,- Kč.
Veškeré ostatní náklady hradí provozovatel lomu.

4.4 Harmonogram prací a kalkulace předpokládaných ročních nákladů pro roky:

Není stanoveno – závisí na postupu těžební činnosti.

5. Závěrečné údaje

5.1 Použité podklady a zdroje informací:

Usnesení RHMP číslo 0154 ze dne 15.2.2005

Rezervační kniha

Ziegler V. (1994): Sedimenty české křídové pánve na území hl.m. Prahy. In: Natura pragensis 11, ČÚOP, 86 str., Praha

Burian Samuel: Znalecký posudek č. 66/04/2005 vyhodnocení ekologické hodnoty

5.2 Seznam používaných zkratk:

V plánu péče jsou použity jen běžně užívané zkratky.

5.3 Vztah k jiným plánům péče pro ZCHÚ:

Tento plán péče byl součástí návrhu na změnu hranic ZCHÚ a po schválení nařízení byl aktualizován a nahradí dosavadní platný plán péče na období 2000 až 2009, schválený 15.11.2000.

5.4 Plán péče zpracoval:

Datum: 15. srpna 2005

jméno: Ing. Samuel Burian

Úprava: 30. září 2005 a 10.10.2006

podpis

5.5 Odborné posouzení AOPK ČR:

Plán péče vyhovuje po odborné i věcné stránce. Doporučujeme, aby byl schválen a realizován.

V Praze dne: 30. 10. 2006

podpis

razítko

Agentura ochrany přírody a krajiny ČR
Středisko pro Prahu a Střední Čechy
U Šalamounky 41/769
158 00 Praha 5 - Košíře


5.6 Schválení orgánem ochrany přírody:

Potvrzení o schválení plánu péče pro přírodní památku Opukový lom u Přední Kopaniny na období 2007 až 2017 vydáno pod spisovou značkou S- MHMP-26 8478/2005/00P/VII/616/P

V Praze dne: 13.12.2006

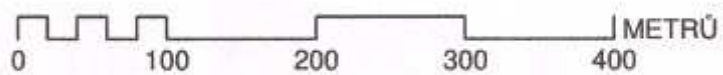
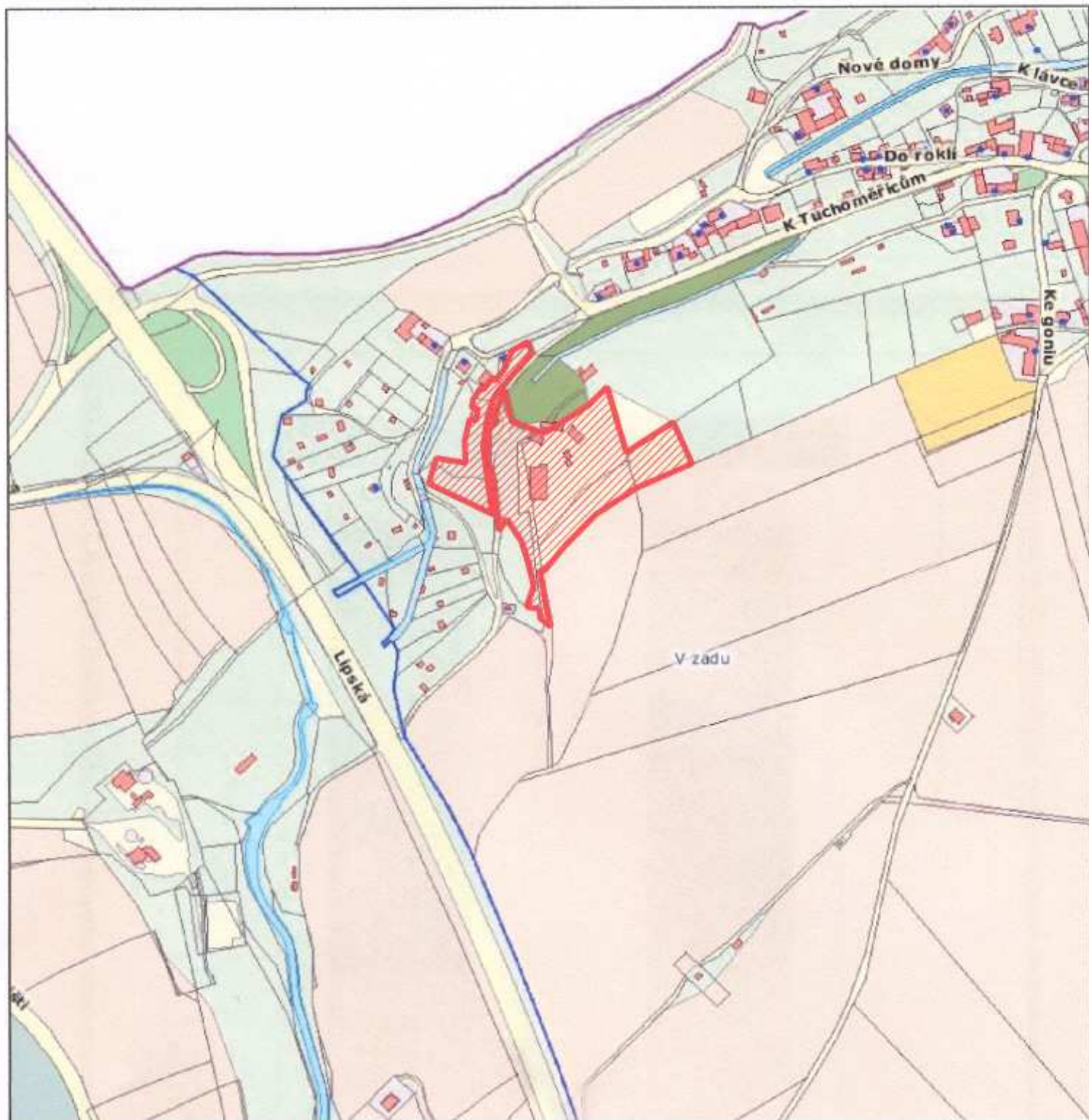
podpis

razítko


Magistrát hl. m. Prahy
odbor ochrany prostředí
Mariánské nám. 2
Praha 1 1271

Přílohy plánu péče o PP Opukový lom Přední Kopaniny

- Příloha č.: 1 Orientační mapa přírodní památky
- Příloha č.: 2 Parcelní vymezení přírodní památky
- Příloha č.: 3 Mapa parcelního vymezení přírodní památky
- Příloha č.: 4 Mapa zhodnocení současného stavu přírodní památky podle jednotlivých částí
- Příloha č.: 5 Mapa pracovních ploch (vymezení územních jednotek) přírodní památky
- Příloha č.: 6 Výčet, popis a odůvodnění zásahů mimo lesní porosty
- Příloha č.: 7 Mapa s původními hranicemi přírodní památky podle vyhlášky č.5/1988 Sb. NVP



LEGENDA

 PP OPUKOVÝ LOM

ORIENTAČNÍ MAPA ZCHŮ OPUKOVÝ LOM PŘEDNÍ KOPANINA M 1: 5 000

PŘÍLOHA PLÁNU PÉČE Č. 1

Příloha k bodu 1.7**Přehled parcelního vymezení území PP Opukový lom u Přední Kopaniny**

Příloha č.:

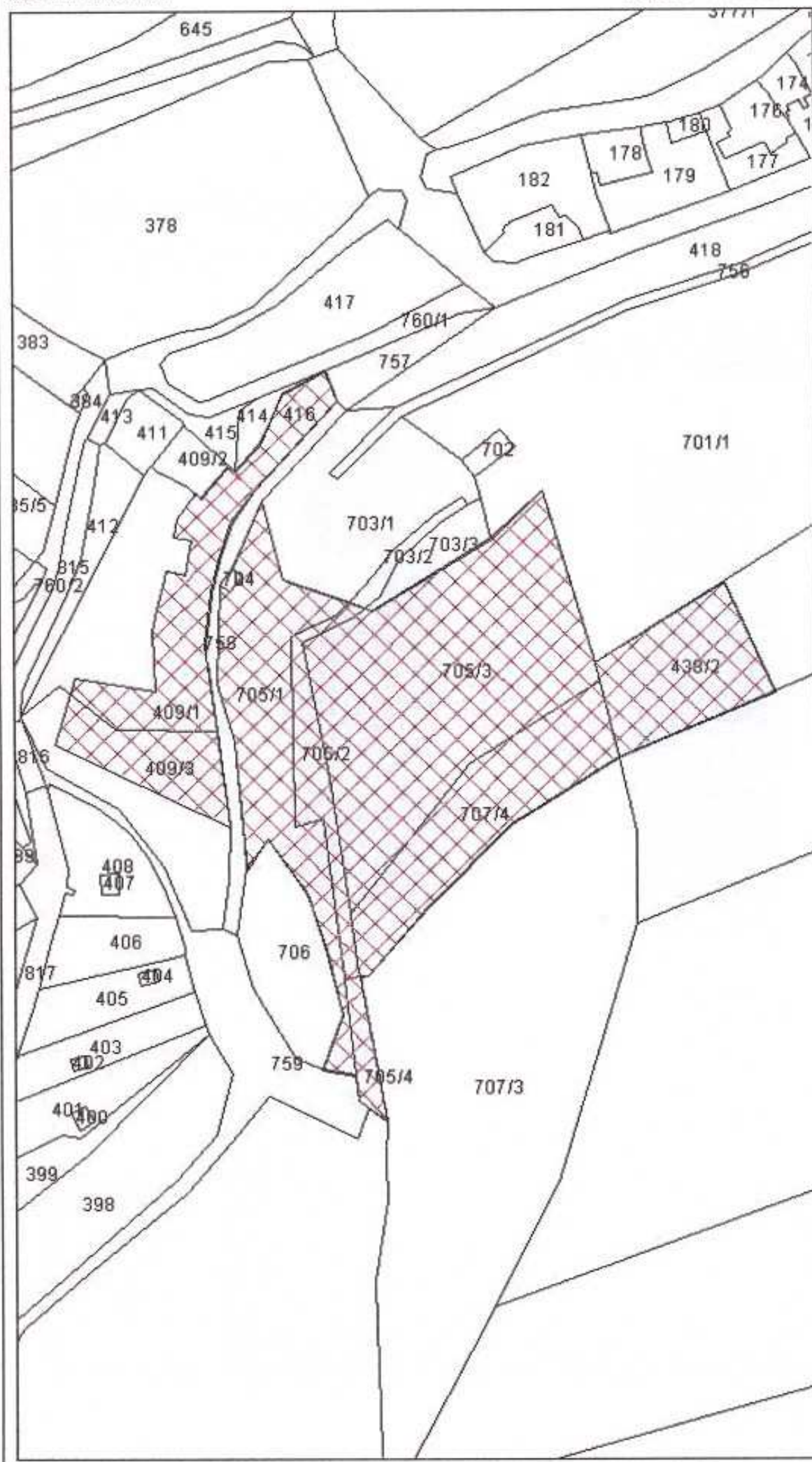
2

Parcela číslo dle KN	Parcela číslo dle PK	Druh pozemku	Výměra celková (m ²)	Výměra v ZCHÚ (m ²)	Vlastník / Nájemce	Číslo porostu (dle platného LHP)
Katastrální území: Přední Kopanina						
409/1		zahrada	3 430	1 879	Radka Michálková, Za dvorem 1/1863, Praha 4 - Krč	
409/3		zahrada	2 681	1 156	Radka Michálková, Za dvorem 1/1863, Praha 4 - Krč	
416		ostatní plocha	513	513	Ing. Vladimír Zelenka, Anglická 18/225, Praha 2 - Vinohrady	
438/2		ostatní plocha	2 000	2 000	TATI, s.r.o., Dubová 585, Praha 6 - Nebušice	
705/1		ostatní plocha	3 010	3 010	hl.m.Praha, Mariánské nám. 2, Praha 1 (svěřeno MČ Přední Kopanina)	
705/2		ostatní plocha	934	934	TATI, s.r.o., Dubová 585, Praha 6 - Nebušice	
705/3		ostatní plocha	6 888	6 888	TATI, s.r.o., Dubová 585, Praha 6 - Nebušice	
705/4		ostatní plocha	324	324	TATI, s.r.o., Dubová 585, Praha 6 - Nebušice	
707/4		orná půda	2 675	2 675	Růžena Nováková, Pod Drinopolem 6/1455, Praha 6 - Břevnov Karel Morávek, Osmého listopadu 10/562, Praha 6 - Břevnov	
Celkem				19 379		

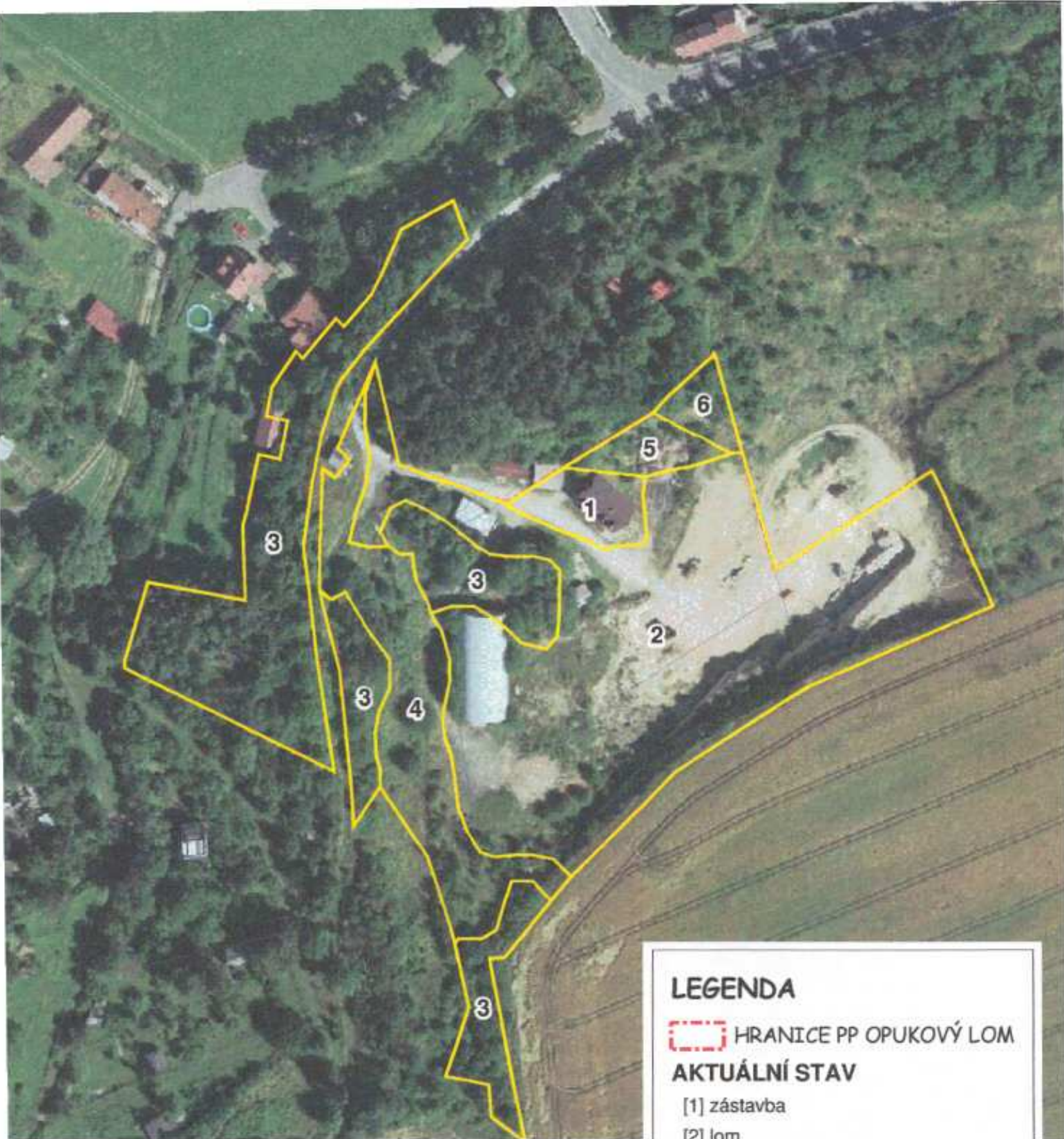
Příloha č. 3 - parcelní vymezení přírodní památky

Datum : 16.02.2006

Měřítko = 1 : 2000



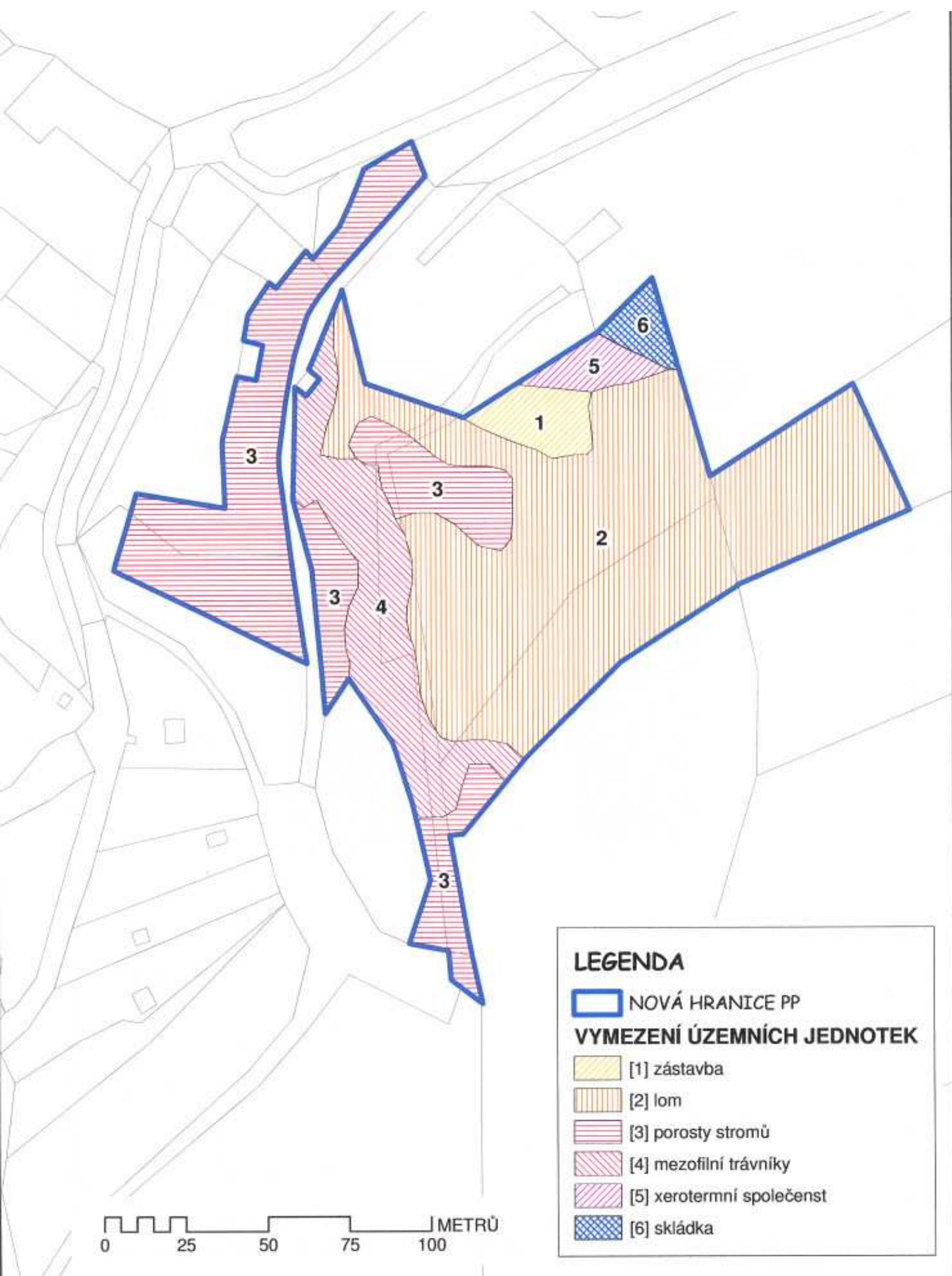
☒ Přírodní památka
☐ PAP - Předsíň kopanice



**MAPA ZHODNOCENÍ SOUČASNÉHO STAVU
 ZCHŮ OPUKOVÝ LOM PŘEDNÍ KOPANINA**

M 1: 1 500

PŘÍLOHA PLÁNU PÉČE Č. 4



MAPA VYMEZENÍ ÚZEMNÍCH JEDNOTEK (DÍLČÍCH PLOCH) M 1: 1 500
PŘÍLOHA č..5

Výčet, popis a odůvodnění zásahů mimo lesní porosty

Pracovní plocha	K.ú., dotčené parcely (na lesní půdě i porostní skupiny a čísla bezlesí)	Výměra (odhad) v ha	Zásahy (druhy prací a stručný popis)	Stručné odůvodnění	Rok provedení	Počet opakování za rok, přibližné termíny (měsíce)	Poznámka (podmínky provedení apod.)
1	p.č. 705/3	0,05	neuvádí se	stavební objekty, zařízení lomu			
2	p.č. 705/3, 707/4, 438/2	0,97	odstraňování sutě, čištění geologického profilu	Péče o profil a jeho přístupnost	stále	průběžně	součást těžby
3	p.č. 409/1, 409/3, 707/3, 705/1, 705/2	0,59	probrírky, čištění geologického profilu	Péče o profil, péče a výchova porostů	stále	dle potřeby	
4	p.č. 705/1, 705/2	0,25	kosení s odstraněním pokosené hmoty	Péče o luční porost	každoročně	1x (2x) v V. (event. VIII.)	
5	p.č. 705/3	0,04	kosení s odstraněním pokosené hmoty	Péče o luční porost	každoročně	1x v V.	
6	p.č. 705/3	0,04	Asanace černé skládky	Černá skládka	2007		

Příloha č. 7 - původní hranice přírodní památky

Datum : 14.02.2006

Měřítko = 1 : 3000

