



Plán péče o přírodní památku

# Obora Hvězda

Národní kulturní památka

*Objednatel: Magistrát hl. m. Prahy*

*Zhotovitel: Svaz ochrany přírody a krajiny České republiky*



únor 2002

**Plán péče pro přírodní památku**

# **Obora Hvězda**

**Národní kulturní památka**

*Objednatel: Magistrát hl. m. Prahy, odbor životního prostředí*

*Zhotovitel: Svaz ochrany přírody a krajiny České republiky*

**na období 1.12.2002 – 30.11.2011**

**OBSAH:**

0. Úvod.....	3
1. Základní údaje identifikační a popisné údaje o ZCHÚ.....	3
2. Odborné a věcné zdůvodnění cílů a způsobů péče.....	6
3. Plán zásahů a opatření.....	17
4. Realizace a kontrola.....	22
5. Závěrečné údaje.....	24
Přílohy.....	28

## 0. Úvod

Plán péče je zpracován podle "Metodiky přípravy plánů péče" AOPK ČR 1999 schválené Ministerstvem životního prostředí dne 28.9.1999 pod č.j. 16252/99-OOP/4776/99. Na požadavek zadavatele plánu péče byl tento plán péče dle této metodiky zpracován, přestože není pro OŽP MHMP závazná vzhledem k tomu, že nebyla uveřejněna ve Věstníku vlády pro orgány krajů, okresní úřady a orgány obcí.

Protože však citovaná Metodika jen volně navazuje na závazný právní předpis, kterým je ustanovení zákona č. 114/1992 a vyhlášky č. 395/1992 (§10), byly údaje požadované vyhláškou zařazeny na odpovídající místo v jednotlivých kapitolách zpracovaných dle Metodiky.

## 1. Základní identifikační a popisné údaje o ZCHÚ

1.1. Kód ZCHÚ: 1211

1.2. Platný právní předpis nebo rozhodnutí o vyhlášení ZCHÚ:

vydal: NVP Praha  
číslo: vyhl. č. 5/1988  
ze dne: 4.7.1988

1.3. ZCHÚ se nalézá v okrese: MČ Praha 6

1.4. Katastrální území: Dolní Liboc

1.5. Obec: hl. město Praha

1.7. Parcelní vymezení ZCHÚ dle aktuálního stavu katastru nemovitostí a pozemkového katastru.

Katastrální území: Dolní Liboc. Parcely jsou totožné v PK a KN.

č.parc.	využití ( <i>"Metodika"</i> uvádí <i>"druh pozemku"</i> )	celková výměra (m <sup>2</sup> )	výměra v ZCHÚ (m <sup>2</sup> )	vlastník nájemce	číslo porostu
1222	1	5195	5195	1	-
1223	2	426	426	1	-
1224/1	3	648	648	2	-
1224/2	3	214	214	2	-
1225	4	167	167	2	-



1227/1	5	185682	185682	3	108A,E
1227/2	6	72	72	1	-
1227/3	7	338	338	1	býv. lom
1227/4	7	1136	1136	1	býv. lom
1227/5	5	1033	1033	3	108A
1227/6	8	2549	2549	3	býv. lom
1227/7	9	22	22	3	zahrádka
1228	7	11113	11113	3	parter
1229	5	42671	42671	3	louka dole
1230	5	164830	164830	3	108D,E,F
1231	5	62515	62515	3	cesta
1232	10	4292	4292	3	108D,E
1233	10	5088	5088	3	alej
1234	8	5623	5623	3	alej
1235	5	30607	30607	3	108F
1237	10	9500	9500	3	alej
1239	5	56600	56600	3	108B
1240	10	14987	14987	3	alej
1242	5	44072	44072	3	108B
1244	5	107845	107845	3	108C
1245	5	86993	86993	3	108G
1246	10	1460	1460	3	cesta
$\Sigma$	-	<b>845678</b>	<b>845678</b>	-	-

sl. 2 využití:

- 1 občanská vybavenost
- 2 objekt les. hospodářství
- 3 objekt bydlení
- 4 zahrada
- 5 lesní pozemek
- 6 tech.vybavenost
- 7 jiná plocha
- 8 ostatní veřejná zeleň
- 9 ostatní stavební objekt

sl. 5 vlastní, nájemce:

- 1 ČR-Památník národního písemnictví  
Praha 1, Strahovské nádvoří 1
- 2 Obec hl.m. Praha, svěřeno MČ Praha 6,  
Čs. armády 23
- 3 Obec hl.m. Praha, Praha 1, Mariánské nám.2

Ochranné pásmo není vyhlášeno, platí ochranné pásmo podle § 37odst. 1 zákona 114/92 Sb.

### 1.8. Nedostatky parcelního vymezení:

Od doby vyhlášení došlo k upřesnění některých výměr, které jsou odlišné od původních. Parcely jsou dostatečně vymezeny.

### 1.9. Základní údaje o lese v ZCHÚ:

Přírodní lesní oblast:	17b
Lesní hospodářský celek:	Praha
Platnost LHP:	1994-2003
Porostní vymezení:	lesní odd. 108 A-G
Odborný lesní hospodář:	Ing. Václav Kroutil
Organizace lesního hospodářství:	Lesy hl. m. Prahy, Práčská ul. Pha 10 - Záběhllice
Nižší organizační jednotka:	polesí Cibulka

### 1.10. Výměra ZCHÚ a vyhlášeného ochranného pásma:

Celková výměra ZCHÚ podle současného výpisu katastrálního úřadu	84,5678 ha
z toho výměra lesních pozemků podle parcelního vymezení	68,1954 ha
výměra lesní půdy podle LHP	78,2848 ha
- porostní půda	74,04 ha
- bezlesí	4,208 ha
- les zvláštního určení	78,2848 ha
z toho výměra jiných pozemků podle parcelního vymezení (v m <sup>2</sup> )	57641
výměra zemědělských pozemků podle parcelního vymezení	167
výměra ostatních ploch podle parcelního vymezení	20765
výměra zastavěných pozemků vč. komunikací podle parc. vymezení:	36709

Ochranné pásmo přírodní památka nemá vyhlášené.

## 2. Odborné a věcné zdůvodnění cílů a způsobů péče

### 2.1. Současné předměty ochrany v pořadí dle významu:

1. Památková ochrana - v kategorii národní kulturní památka
2. Přírodní památka (původně chráněný přírodní výtvar)

Hlavním motivem ochrany je podle zřizovací vyhlášky, podle v době vyhlášení platného zákona č. 40/1956 Sb. (jako chráněného přírodního výtvaru) zajištění účinné ochrany lesních porostů přirozeného charakteru (habrové doubravy, bikové doubravy, bikové bučiny), významné ornitologické lokality. Volným výkladem lze předpokládat, že se tím míní i fytoocenózy a zoocenózy na ploše přírodní památky, případně i geologické odkryvy (zejména v J a Z části území), které byly na ploše PP už v době vyhlášení. Současný stav území je obdobný stavu, který byl v území v době vyhlášení, podrobnosti k aktuálnímu stavu lze nalézt v kap. 2.2.

Svůj význam má PP i jako součást biokoridoru, i když v okolí PP je tato funkce omezena především kapacitními komunikacemi. Přesto však tento systém ekologické stability odpovídá platné metodice a obora v něm má nezastupitelný význam.

Ve všech úvahách o předmětu ochrany ve smyslu ochrany přírodních fenoménů je však třeba přísně respektovat zájmy památkové ochrany, protože památková ochrana byla v území vyhlášena dříve a dokonce v nejvyšší kategorii ochrany jako národní kulturní památka podle zákona č. 22/1958 Sb. Zájmy ochrany přírody proto nelze jednostranně preferovat, ale musí být sladěny se zájmy památkové péče.

### 2.2. Stručná charakteristika ZCHÚ jako celku a jeho přírodních podmínek:

Z větší části je dnes celé území PP obklopeno městskou zástavbou. Na J a JZ převažuje nízkopodlažní zástavba, na JV je dosud částečně volná plocha. Nadmořská výška území kolísá od 312 m n.m. (v louce dole) až po 375 m n.m. (poblíž bělohorské brány). Podle geomorfologického členění leží PP v Hostivické tabuli (okresek) a ta je součástí podcelku Kladenská tabule, který spolu s Říčanskou plošinou tvoří celek Pražská plošina viz (32). PP Obora Hvězda je součástí územního systému ekologické stability a to biokoridoru spojujícího Litovický potok (Praha 6) s biocentrem na území Prahy 5.

Hostivická tabule je budována proterozoickými a staropaleozoickými horninami, zakrytými na většině území svrchnokřídovými sedimenty. V okolí Bílé Hory se vyskytují zbytky svrchnomiocénních říčních písků a štěrků. V příloze je schematické vyznačení zvrstvení v této lokalitě a to klasický profil dle Friče z r. 1879 viz (23). Profil v tomto složení již prakticky neexistuje, byl výrazně pozměněn těžbou hornin.

V území je několik lůmků a jeskyň, některé z nich vznikly při hledání pramenů pro Pražský hrad. V západní části je řada míst s viditelnými odkryvy korycanských vrstev mořského cenomanu, na ně pak nasedá bělohorské souvrství. Na povrchu jsou tyto vrstvy kryty cca 0,5 m silnou vrstvou písčité zeminy s hrabankou různé tloušťky. V roce 1993 byl proveden i průzkum fosilní fauny a byly zjištěna pouze jádra zkamenělin a to ještě ojediněle (v korycanských vrstvách). Ve vrstvách bělohorských se vyskytují nejen jádra, ale částečně i úlomky schránek (32).



Na území PP jsou vidět i výchozy hornin v území PP i štoly. Některá je dnes přístupná a znečištěná odpadky. Na jižní a západní straně PP je řada míst, kde se v minulosti těžil stavební kámen, příp. písek, naposledy to bylo v době 1. republiky (21).

Okraj území v dolní části ovlivňuje Litovický potok, který v minulosti napájel rybníky na území obory (21). Z míst u Světlíčky a z míst za ohradní zdí obory směrem k Bílé hoře vyvěrá pak bezejmenný potůček, který je také jímán a vede do obnovovaného vodovodu na pražský hrad. Spodní část obory je pak periodickým mokřadem ve své střední a horní části, část vody je i zde jímána a svedena do Litovického potoka potrubím. Horní plošina je v některých partiích periodicky také vlhčí, a to po delších deštích nebo jarním tání sněhu, tyto partie odpovídají i výskytu oglejených půd. Většinu roku je však tato plošina suchá.

Části s dubem byly obhospodařovány jako pařezina, prováděly se zde však dosadby. Dnešní stav je přírodě daleko bližší a odpovídá většinou bohatším stanovištím s odpovídající skladbou a možnostmi přirozené obnovy lesa. Zřetelné je však i to, že lesní porosty na propustných půdách trpí i suchem a odráží se to i v působení tracheomykózy na takto oslabené porosty.

Z fyto geografického hlediska patří území PP do fyto geografického okresu Bělohorské tabule. V literatuře lze najít i jiná obdobná zařazení, např. uvedená v (1, 45).

Klimaticky spadá území do okrsku B2 (mírně teplého mírně suchého, převážně s mírnou zimou), mírně teplé oblasti (viz rezervační kniha). Pokud se týká ročního úhrnu srážek, pak z okolních srážkoměrných stanic (VÚRV a další) činí tato hodnota okolo 500 mm.

Pokud se týká znečištění ovzduší pak je potřeba konstatovat, že síť monitorovacích stanic je v nejbližším okolí dostatečná a je tak možno získat hodnověrné informace (441 HS HMP, 775 ČHMÚ AMS-SRS, 776 ČHMÚ AMS-SRS, 777 ČHMÚ AMS-SRS, 1350-VÚRV). Viz (14b), kde lze nalézt podrobnosti. Výsledky odpovídají umístění lokality na návětrné straně města, trendu snižujících se imisí SO<sub>2</sub>, zvyšujících se koncentrací NO<sub>x</sub>, zvýšeným koncentracím škodlivin v zimním období a vesměs sníženým v období letním. Např. u stanice 777 byla v r. 1999 průměrná koncentrace v lednu 12 µg SO<sub>2</sub>, v červenci pak tato koncentrace klesá až na 5 µg. U NO<sub>x</sub> pak v lednu je tato koncentrace u stejné stanice 42 µg, v červenci pak 27 µg. Zvýšené koncentrace oxidů dusíku jsou způsobeny automobilovou dopravou. Zatím jde o hodnoty nikoliv zcela nepříznivé v porovnání s obdobími před r. 1989, kdy u oxidu siřičitého šlo často o hodnoty až ve stovkách µg. Také vliv na vegetaci není nijak příliš negativní (23a), např. u smrku je to poškození okolo stupně 2. Nejnovější poznatky (14a) prokazují, že okolí Hvězdy vykazuje index kvality ovzduší mezi 0,600-1,063, tedy čisté až vyhovující ovzduší.

V území PP Obora Hvězda probíhaly přírodovědné průzkumy již od 18. stol., jako první je citována práce T. Haenkeho z r. 1786. Ten zde uvádí řadu dnes chráněných druhů (např. *Orchis maculata*, *Lilium martagon*, *Platanthera bifolia* atd.). Po těch dnes není ani stopy.

V současné vegetaci obory dnes najdeme tyto fytoocenologické jednotky:

Dubohabřinu, degradovanou dubohabřinu, kyselou doubravu, degradovanou doubravu, bučinu, lužní les, olšinu, vrbinu, luční a ostřicové porosty, lesní porosty s nepřirozeným složením (převážně smrkové, modřínové a plocha s černou borovicí, menší plochy s akátem) a plochy s parkovými a zahradními úpravami (viz res. kniha). Údaje o fytoocenózách nalezneme např. v (45).

Zdravotní stav lesa popisuje Doc. Ing. Ant. Příhoda (20) jako špatný s řadou suchých a beznadějně poškozených stromů (1987). Uvádí zde např. výskyt tracheomykózy na dubu, habru, akátu, sypavky na borovicích a douglasce, výskyt síťkovce dubového na padlých dubech a pařezech, napadení smrku červenou hnilobou a václavkou, také mšičí korovnicí (to je ale spíše estetická závada). Dále jsou popisovány nádory na dubech způsobené po sání



medovnice dubové. Uváděn je i výskyt padlí dubového a václavky běloprstenné. Z hmyzích škůdců na db je uváděn výskyt píďalky podzimní. Uváděn je i výskyt symbiotických mykorhozních hub: hřibu žlutomasého, pestřece bradavičnatého, strmělky mlženy, čirůvky fialové. Podle ověření zpracovatele i v době zpracování tohoto plánu péče lze výše uvedená onemocnění zjistit v území i nadále. Je však třeba konstatovat, že tento stav není nijak dramatický, odpovídá běžnému stavu lesních porostů v hlavním městě a ani rozvoj tracheomykózy přes dlouhotrvající sucho není nijak příliš nápadný. Podílil se na tom zřejmě i nahodilé i obnovní těžby, které byly v posledních letech realizovány. Při nich byly odstraněny některé více napadené stromy a tyto plochy pokud nebylo využito přirozeného zmlazení následně zalesněny. V území je i řada doupných stromů, které poskytují možnost úkrytu pro obratlovce i vhodné prostředí pro bezobratlé. V r. 2002 bylo vytipováno na 40 ks stromů s výskyty zajímavých zoologických fenoménů, tyto stromy by měly být zachovány i do budoucna. Všeobecně lze konstatovat, že při odpovídající péči o lesní porosty mají tyto dobrou perspektivu. Srovnání s minulým plánem péče není možno provést, protože plán péče v pravém slova smyslu pro toto území nikdy zpracován nebyl ani podle dřívějších předpisů.

Zvláště chráněné a ohrožené druhy podle vyhl. 395/92 Sb: (dle provedených průzkumů):

**Rostliny:** není zde již zjištěn žádný zvláště chráněný druh

**Živočichové:** krajník hnědý  
čolek obecný  
ropucha zelená (nerozmnožuje se zde)  
ještěrka obecná  
užovka obojková  
kavka obecná (hnízdění neprokázáno)  
lejsek šedý  
strakapoud prostřední  
plch velký (velmi sporný údaj)  
veverka obecná

Zájemce o výčet dalších zvláště nechráněných druhů je možno odkázat na literaturu, např. (2,3,5,6,9,10,12,13,14,16,17,24,26,27,29,30,31). Jejich výběr pro potřeby plánu péče by byl subjektivní, proto odkaz na literaturu. Nenajdeme zde žádný organizmus, který by se nevyskytoval i na jiném místě Prahy. Např. u mechů bylo zde ověřeno 23 druhů z původních 91. Bylo zjištěno 128 druhů motýlů (3% z býv. ČSFR). Výskyt živočišných a rostlinných druhů byl vzat dále v úvahu při návrhu opatření plánu péče na ochranu jejich biotopů.

Důležitou součástí PP je estetická hodnota krajiny daná specifickým prostředím národní kulturní památky a krajinným rázem tohoto území. Zde je však nutné porovnat stav, kdy docházelo k pravidelným a někdy i výrazným zásahům do území (např. období 1. republiky), viz (21) ve prospěch předmětu ochrany se stavem, kdy jsou některé součásti vegetace PP přerostlé, na hranici svého fyzického věku a výsledný estetický dojem je tím zřetelně oslaben (týká se např. zavětvených průhledů, nesystémově ponechaných stromů v bělohorské aleji, ponechávání nepůvodních a netvárných dřevin v porostech a pod.). Stav se ale napravuje, v nedávné době (únor 2002) došlo k velmi zdařilému vyvětvení lipové aleje od libocké brány, kdy byl obnoven průhled na letohrádek a současně odstraněny dlouho ponechávané pahýly větví. Dále byly zvednuty koruny větví nad tisovými lemy parteru (podzim 2001), což byl také žádoucí zásah.

Podle lesnické typologie patří území PP Obora Hvězda k následujícím lesním typům:

- 1K1 kyselá doubrava kostřavová (na okraji plošiny směrem k potoku)
- 1C2 suchá habrová doubrava s válečkou prapořitou (pod letohrádkem)
- 1B7 bohatá habrová doubrava s mařinkou vonnou (na Z svahu nad potokem)
- 2H1 hlinitá (sprašová) buková doubrava srhová (zaujímá největší část plochy PP a rozkládá se na celé horní plošině)
- 2B4 bohatá buková doubrava válečková (rozkládá se v západní části PP)
- 2K3 kyselá buková doubrava biková (v nejzápadnější části PP)
- 3A1 lipodubová bučina bažanková (na S od letohrádku na svahu k S)
- 3D3 obohacená dubová bučina strdivková (v S části a v údolí potoka)
- 3K3 kyselá dubová bučina biková (plocha v S části k býv. domu oborníka)

V ploše přírodní památky (ve V části) jsou dva památné buky označené příslušnými tabulemi. V současné době je podána řada dalších návrhů na vyhlášení památných stromů.

Současný lesní hospodářský plán není pro PP zcela příznivý, v nedostatečné míře zajišťuje obnovu lesa a spíše zhoršuje normální zastoupení věkové struktury porostů. Stejně tak se nezabývá obnovou přirozeného složení lesních porostů. Pokud se týká genetické klasifikace pak jako semenné porosty jsou zde klasifikovány (stupněm 3) dva bukové porosty: 108 A2 (2,48 ha), 108 C4 (0,41 ha) a jeden modřínový 108 B2 (0,86 ha). Ostatní lesní porosty mají genetickou klasifikaci 4.

### 2.3. Historie využívání území a zásadní pozitivní a negativní vlivy lidské činnosti v minulosti:

- 993 Les zvaný Malejov darován klášteru břevnovskému
- 1262 Svatomarkétská pout' ; v lese Malejově odpoledne lidová slavnost
- 1530 (1534) Založena Nová obora v lese Malejově Ferdinandem I.
- 1541 Začíná se budovat ohradní zeď místo dřívějšího dřevěného ohrazení
- 1548 K území obory připojeny pozemky v západní části (na rovině), zde později byl založen i rybník
- 1555 Kácení přes 10 tis. stromů v prostoru obory pro stavbu letohrádku a dalších objektů
- 1555 V červnu položen Ferdinandem Tyrolským základní kámen letohrádku Hvězda, zároveň se založením okrasné zahrady pod letohrádkem a dalších objektů
- 60.léta 16. st. zřízena obloukovitě vedená cesta mimo hlavní paprskovitě vedenou síť sloužící k dovozu vody na Hrad (později užívána jako cesta do lomů)
- konec 17. a
- zač. 18. stol. Nová úprava cest v oboře, zřízení dalších cest s prostranstvím uprostřed jako shromaždištěm a pozorovacím místem pro panstvo



- 1717 Nejvyšším lovčím povoleno zříditi šenk při vratech (u libocké brány). Konstatován špatný stav ohrazení, úniky zvěře, pytláčení
- 1722 Shledán nedostatek mladých porostů (jako dnes), založeny proto dvě školky se sítí převážně dubu, což odpovídalo původnímu složení porostů.
- 1723 Zhotoven jeden z prvních plánů obory a okolí vč. vodovodu. Zachycuje dispozice cest i staveb, složení porostů (pouze listnáče, dub převládá a to i za oborní zdí.
- 1740 Bavorský král Albrecht se usazuje na den ve Hvězdě, obora pustošena, zvěř vystřelena
- 1741 V oboře táboří francouzská vojska. Obora zpustošena, mnoho stromů smýceno, další stromy dali pokácet pražští primátoři a dřevo bylo odvezeno do Prahy. Proběhly i nové výsadby stromů, u libocké brány vysazeny jírovce.
- 1743 Na plánech zachyceny výsadby především sítí dubu a buku, ale také lípy. Část semen sežraly myši, které se po táboření vojsk silně rozmnožily.
- 1744 Ve Hvězdě a okolí tábořilo 80 000 vojáků Fridricha II. Velikého.
- 1744 Zašly v roce 1743 vysázené jedle a semenáče z podzimního výsevu. Jde o první zmínku o výsadbě jehličnanů v oboře
- 1744 Před obytnou budovou správce došlo k výsadbě čtyř skupin jírovců ze 24 ks stromků. Vysazeno také 12 ks dubů, ty však později zašly.
- 1754 Císařovna si prohlédla Hvězdu a nařídila pokácená místa vyčistit a opět vysázet a přeměnit v bažantnici.
- 1757 Ve Hvězdě měl hlavní stan Fridrich II. Další stromy v oboře vykáceny, Prusové zde byli 6 týdnů.
- po r. 1757 Obora znovu zalesňována sítí a sadbou
- 1775 Mizí hvězdovité uspořádání alejí, ty jsou místy přeměňovány v dočasná pole, je tu oborníkova zahrada se stromy, dole pak rybníček
- 1780 Přeměna letohrádku na prachárnu, do 60 kroků od něj vykácen veškerý porost. Zákaz střílení zvěře v oboře.
- 1790 Správa obory vrácena zámeckému hejtmanství, obora byla otevřena veřejnosti.
- 1797 Nařízeno vyčištění a úprava procházkových cest, osazeny lavičky, sázení i topol, jírovec, akát. Dán tím základ k vybudování libosadu.
- 1820 Obraz A. Pucherny "Hostinec ve Hvězdě" se sadem, stodolou a okrajem lesa
- 1829 Lesní hospodářský plán stanoví roční etát na 100 sáhů hroubí a 18 a 1/4 kopy otýpkového dřeva, na dnešní poměry vysoké číslo
- 1833 V dolní části obory založeny školky lesních a okrasných dřevin
- 1839-40 Další vlna parkových úprav ve Hvězdě
- 1849 Kácení stromů někde až do vzdálenosti 200 kroků kolem letohrádku
- 1855 Nový LHP stanovující roční mýtní těžbu na 115 sáhů, předmýtní na 15 sáhů kub.



- 1859 Stanovena zásada: ne les, ale park, preference javoru a jasanu, negativní rozhodnutí co do přirozeného složení lesních porostů
- 1862 Stanovena přeměna na okrasný sad, přičemž ale "lesní užitek nemá být zkracován", v podstatě tedy snaha dostat z obory co nejvíce dřeva
- 1874 Z letohrádku odstraněna prachárna, přemístěna do Hostivice
- 1922 Mnišková kalamita v nepůvodních smrčínách ve Hvězdě
- po r. 1923 Probírky zanedbaných a náletových porostů dřevin, vysázen i porost č. borovice po býv. smrčíně, další zhoršení stupně přirozenosti lesních porostů
- 1929-1931 Na Plečnikův návrh obnovena osová magistrála od pražské brány, práce i na ostatních cestách
- 1937 úprava prostranství před letohrádkem
- 1938 při mobilizaci ve Hvězdě sídlí telegrafní prapor a koná se svod koní z celých Čech, čímž je celý prostor devastován
- 1939-1945 devastace obory a letohrádku vojsky SS, sovětské a posléze i naší armády
- 1952 Správu přejímá ÚNV hl.m. Prahy
- po r. 1952 Uskutečňovány tzv. "spartakiádní akce", kdy okolo cest před spartakiádami byly vysazovány různé nevhodné dřeviny (vegetativně množené jalovce, tisy atd.)
- 1962 30.3. vyhlášena Hvězda za národní kulturní památku
- 1982 Zásadní práce Ing. E. Průši CSc., studie "Pěstování lesa v oboře Hvězda", která navrhovala změnit neutěšený stav v oboře, neprovádění obnovy, nevhodnou dřevinnou skladbu atd.
- 1993 Firmou Florart zpracován materiál nazvaný plán péče rozčleňující území na řadu mikrolokalit s návrhem kácení a vnášení keřové zeleně do území a přeměnou území na parkové plochy. Naštěstí pro Hvězdu nebylo realizováno až na některé menší partie
- 1999-2000 Svaz ochrany přírody a krajiny ČR zpracoval návrh plánu péče pro území PP.

Zpracovatelská organizace tohoto plánu péče evidovala na 10 000 různých historických materiálů ke Hvězdě, výběr z nich je možné nalézt v literatuře, viz (21).

#### 2.4. Současné škodlivé vlivy a nevhodné jevy; současná ohrožení, předpokládaná ohrožení v budoucnosti:

Prostor přírodní památky (PP) Obora Hvězda je obklopen z větší části hustou městskou zástavbou, v dosahu PP je i sídliště Petřiny.

Jako negativní abiotický činitel připadají v úvahu imise z Prahy a také z okolní zástavby. Situace se však výrazně zlepšila po plynofikaci. Celá PP je v LHP vedena v imisním pásmu C. Údaje k imisnímu stavu jsou v kap. 2.2., případně v (14a, 14b, 47). Jak je zřejmé, situace není v oblasti Hvězdy špatná, stejně jako všude v Praze je stav horší v zimě a

zřejmý je i trend snižování imisí oxidů síry a zvyšování imisí oxidů dusíku. Vzhledem k současné politice v oblasti životního prostředí nelze předpokládat zhoršení a to i z důvodu utlumení hutnické činnosti na Kladně. Z hlediska zvýšených imisí v zimě lze předpokládat zvýšené ohrožení jehličnanů (mimo md) v porostech, což i odpovídá vzhledu jehličnatých dřevin ve Hvězdě. Škody větrem a sněhem vzhledem ke skladbě dřevin (mimo partií se smrkem) nepřipadají příliš v úvahu. Z hlediska provozní bezpečnosti představují největší potenciální riziko smrkové porosty, které silně trpí červenou hnilobou při jejich známé nevelké odolnosti proti vyvrácení a zlomům.

Negativní biotičtí činitelé : Především jde o vlivy člověka při využívání prostoru PP k rekreaci, zejména používáním PP jako stezek pro zkrácení cesty mezi jednotlivými sídly na obvodu PP, využívání travnatých ploch pro jízdu cyklistů a běžce. U cyklistů je značným problémem jízda po trávnících v alejích, která je narušuje, jsou zde již i vyježděné stezky. Ke značným škodám na populaci *Calosoma inquisitor* dochází při jízdách cyklistů po lesních stezkách v měsících dubnu a květnu.

Občas se tu objeví jezdci na koních (zejména v J části), dochází sem i k vjezdu motorových vozidel. Značným problémem je také volné pobíhání psů, kteří znečišťují PP (včetně míst pro děti) a rušení zvířat v PP. Psi, často i ve skupinách, pobíhají po lese a slídí po zvěři i ptácích. To se projevilo např. i v tom, že ještě v zimě 1999-2000 zde byli zajáci, na obnově pak v zimě 2001-2002 pak zde nebyla po nich ani jediná stopa, zůstal však králík.

Problematické je i využívání plochy PP pro hromadné akce (závody v terénním běhu, různé soutěže, sportovní tréninky). Dle údajů od místních občanů není při těchto akcích zajištěna dostatečná ochrana prostředí PP.

V některých partiích PP najdeme také škody od provozu vozidel, kterým trpí především kořenové náběhy, je udusávána půda a tím snižována její kapilarita a provzdušněnost. Najdeme zde i škody způsobené nožem nebo sekerou na kmenech stromů, je však třeba uvést, že tyto škody jsou dnes méně aktuální. Pomístná likvidace náletů v souvislosti s těžbou dřeva je odpovídající, jde vesměs o odstraňování dřevin, které nejsou v obnovním cíli (zejména jv a js).

Škody hmyzem na lesních porostech nejsou markantní, vyskytují se kůrovci na listnácích i jehličnanech v nevýznamném množství. Již v květnu bývají zjištěny první housenice obaleče na db.

Škody zvěří v lesních porostech nejsou příliš patrné, u kultur je pravidelně prováděn nátěr repelenty anebo jsou kultury oploceny.

Již delší dobu jsou v prostoru PP ponechávány doupné stromy, což je dobře pro živočichy využívající dutin.

Vyskytuje se zde také tracheomykóza zejména na dubech, ta je zřejmě příčinou úhynu části dubů, byla také pozorována na jasanech.

Zásadně by mohla PP v budoucnu ohrozit:

- 1) Nevhodná zástavba v okolí (např. okolo Vypichu), mající za důsledek nadměrný antropogenní tlak spojený s intenzivním využíváním Hvězdy pro rekreační účely.
- 2) Nevhodné lesní hospodaření, jmenovitě rezignace na řádné lesnické hospodaření s neprováděním obnovních těžeb, nezajištěním postupného vyrovnání věkové struktury porostů



(dnes s výraznou převahou starých porostů), ponecháváním nepůvodních a stanovištně nevhodných dřevin v lesních porostech.

- 3) Případné nevhodné zahradnické zásahy do lesních porostů.
- 4) Intenzivní rekreační využívání např. pro hromadné akce včetně sportovních, pokračování provozu stávajícího hřiště v lese u libocké brány, i snaha o jiné využití území v rozporu s posláním národní kulturní památky i přírodní památky, další využívání celé obory jako výběhové plochy pro psy.
- 5) Čerpání vody z území PP.
- 6) Rozšiřování vybavenosti prostředí Hvězdy mající za následek masovou návštěvnost území.
- 7) Vybudování kapacitní komunikace okolo Hvězdy.
- 8) Jakékoliv další zásahy mající za následek snížení biodiverzity území.

### 2.5. Rozbor současného stavu ZCHÚ podle dílčích ploch:

Plocha PP Hvězda je rozdělena do několika dílčích ploch s ohledem na způsob obhospodařování:

1. Nelesní plocha v dolní části
2. Plochy alejí, travnatá plocha parteru před letohrádkem
3. Plochy cest
4. Lesní porosty
5. Plocha bývalé oborníkovy zahrady
6. Zastavěné plochy
7. Ochranné pásmo dle zákona

*Poznámka: nelesní plochy a navrhované zásahy do nich jsou popsány v příloze k 3.1.2.*

ad 1: Tato plocha je tvořena v horní části rybníčkem s vodními a pobřežními rostlinami, je místem rozmnožování žab, v r. 2000 zde vyhnízdil párek kachen divokých. Ve střední části pak je plocha tvořená převážně porosty orobince, rákosu, chrastice a dalších, na části je pak kosená, zamokřená louka s fotbalovým hřištěm, zcela nevhodně zde umístěným, narušujícím přírodní prostředí PP. V této střední části byl v 18. stol. rybník. Dolní část je tvořená bývalým (vysychajícím) rybníkem, s malým přítokem a propustným podložím, býv. pohřebištěm a dnešním dětským hřištěm. Připravena je výstavba nového hřiště a obnova rybníka v dolní části. Stav odpovídá současným způsobům obhospodařování, je příznivý co se týká mokřadních biotopů, které mohou být alespoň pro některé druhy refugiem.

ad 2: Plochy alejí: od libocké brány s loni a letos (2002) upraveným porostem lip, je t.č. v dobrém stavu. Zvednutím korun se sice zvýšilo těžiště stromů, stromy však nejsou ohroženy, protože jsou v souvislém zápoji v návaznosti na okolní lesní porosty. Alej od pražské brány trpí tím, že je využívána její travnatá plocha jako cyklistická a běžecká dráha. Všechny trávníky znečišťovány permanentně od psů. Plocha parteru udržována, v dobrém stavu. Neuspokojující je stav zpevněných mlatových ploch, špatná povrchová i terénní úprava včetně nevyhovujícího výškového členění parteru. Okolo tisového lemu byly zvednuty koruny lip tak, aby nezasahovaly do tisů, což byl vhodný zásah. Alej od bělohorské brány má  
*Zhotovitel: Svaz ochrany přírody a krajiny ČR, Podblanická základní organizace®, Světlá 3 13  
25706 Louňovice, tel., fax, zázn.: 0303 / 852 683, po přečíslování 317 852 683*



ještě ve středu na části směrem k bělohorské bráně nesystémově umístěný zbytek dosud neodstraněných dřevin. Obě poslední aleje mají zatím neudržované okraje s hlubokým a širokým zavětvením, takže průhledy na letohrádek jsou omezené.

ad 3: Plochy cest jsou udržované, v relativně dobrém stavu, najdeme zde však i místa s výtluky potřebujícími opravu. Málo udržované jsou však cesty na svažité západní části, se stopami eroze.

ad 4: Členění této plochy je provedeno stávajícím lesním hospodářským plánem. V příloze k tomuto bodu se nachází porostní mapa, dále mapa typologická, mapa stupně přirozenosti lesních porostů, tabulka plošného rozsahu stupňů. Na základě studia historie území nelze odvodit, že zde jsou geneticky zcela původní porosty, viz (21). Lesní hospodářský plán (stávající) udává, že genetickou klasifikaci "3" mají zde bukové porosty 108 A2 a 108 C4. Ostatní porosty mají genetickou klasifikaci "4". V příloze jsou k tomuto bodu také tabulky přehledu výměr SLT, zastoupení věkových stupňů, zastoupení dřevin ve věkových stupních, a porovnání přirozené a současné skladby lesů a grafů zastoupení věkových stupňů a zastoupení dřevin ve věkových stupních. Všechny potřebné rozborové údaje lze nalézt v citovaných přílohách. Z nich vyplývá doposud značné zastoupení geograficky nepůvodních dřevin (v lese, mimo parkové části). Patří k nim zejména ak, md, boč, dbč. K dřevinám stanovištně nevhodným pak zejména smrk a nadbytek jv a js. Jednotlivé roztroušené exoty v lesních porostech významně neohrožují biodiverzitu (např. tsuga, vejmutovka) už i z toho důvodu, že se zde nerozmnožují.

ad 5: Plocha bývalé oborníkovy zahrady byla v roce 2001 vykácena a vyklizena, zbyl pouze nepatrný kousek u obytných budov. Plocha byla zatravněna. K obnově historické struktury nebylo dosud přikročeno.

ad 6: Bývalé sídlo oborníka, dnes bytový dům v nedostatečně udržovaný, stejně jako sousední kolna. Ohrada, býv. dílenský areál SS, dnes sídlo zahradnické firmy (Ing. Švéda), vzhledem k NKP poněkud problematická. V havarijním stavu je objekt bývalých záchodů asi 50m od libocké brány (byl na něj vydán i demoliční výměr). Objekt by zasluhoval neprodleně demolici a výstavbu záchodů nových. Objekt býv. kuchyně u letohrádku, oploceno, dnes archiv PNP, v zevně přiměřeném stavebním stavu. Objekt letohrádku, opravený v r. 2000, ve spodní části stavba býv. míčovny, desolátní stav, zarostlé nálety dřevin. Studniční domek, opraven v 90. létech, dnes pokreslen sprejery. Ohradní zeď, postupně rekonstruována, v některých částech (např. u oborníkova domu) v minulosti nevhodně opravována betonem, je zde ve špatném stavu. Zeď ve velkém rozsahu pomalována sprejery. Postupně jsou zdařile obnovována vrata v jednotlivých branách. Jako zastavěnou plochu je možné chápat i několik altánků, dřevěných, také často pokreslených sprejery. Jsou udržovány a v přiměřeném stavebním stavu.

ad 7: Ochranné pásmo na S je tvořeno zástavbou obklopenou zahrádkami, na Z a JZ je také obdobná zástavba a Litovický potok. V J a V části je volná plocha většinou zatravněná, ve V cípu je areál hřišť. Nevhodné je umístění dopravního hřiště před branou z Vypichu. Negativně je ovlivňována plocha PP ze strany zastavěných ploch a to zejména požadavky na opakovanou redukci stromů podél zdi uvnitř PP.



## 2.6. Zhodnocení výsledků předchozí péče a dosavadních zásahů do ZCHÚ a závěry pro další postup:

Území PP je poznamenáno řadou zásahů, které v různých dobách byly poplatné dobovým názorům. Takovými zásahy bylo např. rozšíření nepůvodních nebo stanovištně nevhodných dřevin, např. pěstování jasanu a javoru ve školkách a následná masivní výsadba v porostech (po r. 1859), výsadby smrku (od 19.stol.) akátu (od 18.stol.), borovice černé (po mniškové kalamitě v 20.létech 20. stol.), modřínu (od 19.stol. ). Dále to byly různé úpravy, z nichž např. stojí za to jmenovat kácení okolo letohrádku pro ochranné pásmo prachárny (od 18. stol.), velkoplošné kácení v době válečných událostí (nejvíce v 18. stol.), škody, způsobené pobytém vojsk (naposledy ve a po 2. svět. válce, kácení prostorů pro svatomarkétské slavnosti (19. stol.). Zásadní úpravy parteru a alejí s obnovou bělohorské aleje pak v 30. létech 20. stol. (okruh architektů okolo J. Plečnika, viz (21)) bylo velmi pozitivním zásahem do území. Naopak negativní bylo vybudování opravny zbraní SS za 2. svět. války, z níž zbyla nepříliš vzhledná ohrada se stavbami, dnes využívaná zahradnickou firmou. Po 2. svět. válce pak některé nevhodné výsadby okolo hlavní aleje (jalovce a vegetativně množené tisy rozčáplých tvarů), dále příležitostné "spartakiádní" výsadby i dalších druhů, které byly zrovna k dispozici. Naštěstí řada těchto nevhodných výsadeb vzhledem k většinou nevhodné době výsadby uhynula. Na tvářnosti se podílely i různé masové slavnosti jako bývaly svatomarkétské, po 2. svět. válce pak různé oslavy prorežimní, které měly devastující účinky. Po druhé světové válce především nedostatečné výchovné a obnovní zásahy do porostů způsobily dnešní velmi nepříznivý stav věkového zastoupení porostů. Všechny vlivy není možno v této práci i jen vyjmenovat, zájemce odkazujeme na literaturu např. (19, 21-23).

V současné době platí pro PP schválený lesní hospodářský plán, platný do r. 2003. Pro území PP byla vypracována také výše citovaná studie firem Florart a Silvex. Na některých místech došlo k obnovním i nahodilým těžbám, v některých částech k novým výsadbám (např. 108 C5), při nichž také byly uvolněny nálety. Vcelku lze konstatovat, že oproti jiným pražským zvláště chráněným územím tomuto byla počínaje rokem 1993 věnována nadstandardní péče zejména po lesnické stránce.

Velmi rozdílný je i přístup ke komunikacím uvnitř území: Někde jde o udržované cesty, vysypané drtí, jinde najdeme výtluky, jinde zůstávají (a to v těch nejohroženějších místech) pouze sítě vyšlapaných pěšin zhoršujících erozi a ztěžující přirozenou obnovu dřevin. Označení přírodní památky úředními tabulemi se státním znakem t.č. zcela chybí. Dobrá je alespoň stručná informace na vkusných tabulích od Lesů hl. m. Prahy u jednotlivých bran. Trpí však poškozováním spejery. Stejně tak trpí i nově opravená ohradní zeď (viz foto v lit. (23)).

V minulosti byly udělovány některé výjimky k různým činnostem, nejčastěji k různým společenským akcím, některé žádosti o výjimky neprošly (např. na výstavbu restaurace u letohrádku). Objevují se však stále snahy využívat prostor PP a NKP pro různé rekreační a sportovní aktivity, které je nutno posuzovat individuálně vždy s ohledem na možná rizika (roční období, délka trvání akce, počet účastníků, trasy běhů, dopravní nároky, lokalizace akce v areálu Hvězdy atd.). V některých případech je třeba zvít v úvahu i sociální hlediska (např. závody vozíčkářů).

### 2.7. Dlouhodobý cíl péče o ZCHÚ:

1. Zlepšení věkové struktury lesních porostů směrem k normálnímu zastoupení věkových tříd v rámci porostů tvořících celou oboru.
2. Neprodlená likvidace nepůvodních dřevin v území s výjimkou partií zahradnický a architektonicky upravených.
3. Postupné odstraňování stanovištně neodpovídajících dřevin z porostů při obnově porostů, výchově porostů a nahodilých těžbách.
4. Využívání přirozeného zmlazení pouze v případech, že jde o geograficky původní a stanovištně vhodné dřeviny. Přitom podporovat vertikální diferenciaci porostů, starší porosty rozvolňovat zejména za účelem podpory přirozeného zmlazení.
5. Nepřipustit výsadbu geograficky nepůvodních a stanovištně nevhodných dřevin, provádět dosadby cílových dřevin tam, kde nejsou v dostatečném počtu z přirozeného zmlazení.
6. Při těžebních zásazích, přibližování dřeva a pěstebních pracích zejména prováděných mechanizací dbát na ochranu porostů.
7. Veškeré činnosti musí být podřízeny režimu národní kulturní památky a přírodní památky.
8. Při rehabilitaci ploch i při běžné údržbě plně respektovat zájmy památkové péče.
9. Dosažení přirozené dřevinné skladby a struktury lesních porostů se zachováním příp. i zlepšením funkce biotopů pro rostlinné i živočišné druhy zejména zvláště chráněné.

### 2.8. Stanovení prioritních zájmů ochrany přírody v případě možné kolize:

Prioritní zájmy ochrany přírody musí být preferovány při následujících možných činnostech ve Hvězdě a okolí:

1. Provádění prací v území v takové době, která by mohla ohrozit funkci biotopů v území.
2. Realizace záměru výstavby kapacitní komunikace okolo Hvězdy.
3. Realizace jiných, dosud neznámých investičních akcí v okolí Hvězdy.
4. Výstavba dalších objektů ve Hvězdě včetně hřišť.
5. Využívání celé Hvězdy jako výběhové plochy pro psy bez vodítek, při pořádání hromadných sportovních a společenských akcí atd.

### 2.9. Speciální zásady nebo ekologické limity využívání péče o ZCHÚ:

Nejsou navrhovány.



### 3. Plán zásahů a opatření

#### 3.1. Výčet, popis a lokalizace plánovaných zásahů

##### 3.1.1. Zásahy a opatření v lesních porostech

Popis jednotlivých zásahů je zřejmý z tabulky k tomuto bodu v příloze, rámcové směrnice jsou také uvedeny v příloze. Zásadně se zde odlišuje hospodaření v porostech:

##### 1. Porosty se skladbou přirozenou a blízkou přirozené

Zásahy zde navrhované pro kultury a mlaziny požadují úpravu skladby odstraněním přimíšených nežádoucích dřevin (např. přebytku md, jv a js). Pro porosty probírkové pak tvarový a zdravotní výběr s příp. redukcí dřevin, které nejsou součástí přirozeného složení. U porostů v mýtném věku a zejména tam, kde dochází k výskytu přirozeného zmlazení nebo o přípravu k obnově se navrhuje jednotlivý výběr zralých stromů k uvolnění přirozeného zmlazení nebo 2. etáže cílových dřevin. Zásadně se preferuje přirozená obnova, pouze v místech, kde nebude dostatečný počet náletů cílových dřevin pak je nutné uvažovat s doplněním sadbou. Složení sadebního materiálu zahrnuje hlavní dřeviny, počítá se s tím, že přimíšené dřeviny se dostanou do porostu přirozeným způsobem (tř, tis, hb, jv, js, bb). Naopak v případě js, md a jv tyto dřeviny bude ještě v kulturách nutné redukovat. Pozornost je třeba věnovat vertikálnímu zápoji porostů, vytváření víceetážových porostů vč. keřového patra. Pokud se týká přítomnosti tisu, pak v žádném z porostů se nenavrhuje jeho výsadba. Je to proto, že jsou zde po porostech stovky semenáčků schopných další existence. Naopak do budoucna je žádoucí pouze jednotlivé přimíšení tisu, nikoliv ve skupinách, protože tis je schopen znemožnit přirozenou obnovu jiných dřevin. Ponechat vytipovaných 40 ks starých stromů (jsou označeny v terénu a lesní personál je s nimi seznámen) pro nerušený vývoj bezobratlých a jako možné hnízdiště dutinových ptáků. Tyto stromy nejsou v blízkosti cest. Ponechávat ve větší míře i křovinné patro a na vhodných místech i hromady větví po těžbě k zlepšení možnosti pro ptáky k hnízdění a obstarávání potravy spolu se zákazem volného pobíhání psů, viz (6).

##### 2. Porosty se skladbou pozměněnou oproti přirozené

Zásahy v kulturách, mlazinách, tyčovinách a slabých kmenovinách jsou obdobné jako v předchozím bodě. Ve věku mýtném v rámcových směrnících (viz zvláštní tabulka pro porosty s odlišnou skladbou od přirozené) ve věku 80-100 let se navrhuje jejich smýcení kulisovou nebo okrajovou sečí s tím, že mohou zůstat jednotlivé kvalitní výstavky cílových dřevin a celá plocha pak bude zalesněna sadbou, protože zde většinou není dostatek přirozeného zmlazení žádoucích dřevin. Lokalizace těchto těžeb je směřována do porostů se skladbou odlišnou od přirozené (viz mapa stupňů přirozenosti lesních porostů), je zřejmá i z příslušné tabulky ke kap. 3.1.1.

##### 3.1.2. Zásahy a opatření na pozemcích mimo lesní porosty a na rybnících:

Především je nutné zdůraznit, že celá PP je současně národní kulturní památkou, tedy veškeré zásahy zde navrhované směřují k obnově historické struktury této části krajiny. Podrobněji je to uvedeno v popisech k jednotlivým plochám. Není přijatelné do území umísťovat něco, co se vymyká z historické struktury. Podrobnosti k jednotlivým částem je možné nalézt u popisu návrhů k jednotlivým dílčím plochám, které jsou zřejmé z porostní mapy.



"137": plocha bývalých zahrádek vedle býv. domu oborníka. Pro tento prostor zpracovat návrh na rehabilitaci zahrady, vybudovat zázemí zahradnické a lesnické údržby, realizovat funkční sociální zázemí vše v souladu s památkovou ochranou a ochranou přírody. Do návrhu možno zapojit využití starých ovocných odrůd.

"138" plocha na okraji aleje, zatravnělá, lemovaná lavičkami. Ponechat, alternativně zapojit do úprav aleje, obnovit zde původní Rothmayerovy lavičky.

„139“ plocha dětského hřiště, intenzivně využívaná, pod lesním porostem, silně zhutněná půda, chřadnoucí stromy. Nechat hřiště dožít, řešit jeho vymístění na vhodnější lokalitu.

"140" plocha dosavadní louky pod letohrádkem. Vedle stávajícího malého rybníčku v cípu louky jsou orobincové porosty (a dalších mokřadních rostlin), které pokračují olšinou. Zde byl původní rybník, napájený náhonem od mlýna. Zasloužil by si obnovy. Ve střední části je v jednom z historických plánů mapováno pohřebiště ("Grabenfeld"). Ve spodní části, v místech bývalého vysychajícího rybníčku je připraven projekt jeho obnovy, což jistě přispěje k biodiverzitě území. Na zbytku plochy by měla zůstat louka, jako určitý ústupek historické tvárnosti území by mohlo zde zůstat dětské hřiště. Naopak fotbalové hřiště je nutné zrušit. Doporučuje se i doplnění lavičkami, kterých je zde zatím pouze několik. Přesné vymezení ploch obou rybníků je dáno historickou studií (21). Při obnově rybníka bude však potřeba zvážit dostatečnost zdroje vody pro rybník s kalkulací průsaků do podloží, hráze a výparu u vědomí toho, že dnes dochází k odvádění původních vodních zdrojů štolou a kanalizací. Pro všechna vodohospodářská díla bude třeba zajistit dostatečný zdroj vody s vyčištěním potůčku a struh pro napájení jednotlivých vodních děl, pro toto bude nutné zpracovat příslušné dílčí projekty. Každoročně je třeba louku 1-2x sekat a sklízet trávu.

Na ploše před letohrádkem jsou i rozsáhlé volné plochy s trávničky (č. parc. 1228), okolo nichž je jednoduchá úprava s květinovými lemy a skupinami růží. Plocha je i nadále určena k architektonickým a zahradním úpravám. Bukový živý plot u letohrádku a tisy v lemu lesních porostů bude nutné časem tvarovat a zajistit jejich existenci případným ořezem přečnívajících větví sousedního lesního porostu.

Parc.č. 1222 (letohrádek s okolím), zde v prostoru býv. míčovny odstranit veškeré stromové nálety, narušující zdi. Obdobně i u stromů rostoucích v těsné blízkosti ohradní zdi. V tomto případě preferovat zájmy NKP.

Zásah je nutný i ve stávajících alejích, je třeba si uvědomit, že už v roce 2020 bude 400. výročí bitvy na Bílé hoře. Proto se navrhuje:

A. Alej od libocké brány, převážně lipová (s vtroušeným habrem a jírovcem) průběžně udržovat ořezem, konzervací, odlehčením korun. Cílem by mělo být znovu otevřít pohled na letohrádek od libocké brány. Při těchto úpravách lze prodloužit životnost nejméně o 20-50 let. S tím by měly být i upraveny stromy okolního lesního porostu, to nebude složité, protože v obou částech se navrhuje významné těžební zásahy, je zde řada nevhodných dřevin neodpovídajících přirozenému složení. *Poznámka: již během zpracování tohoto plánu péče došlo k realizaci tohoto zásahu v aleji.*

B. Alej od pražské brány (k Vypichu) trpí jízdou cyklistů v travnaté ploše, jsou zde vyježděné cestičky. Travnatou plochu nadále udržovat a hledat řešení usměrňující trasy cyklistů.

C. Alej v jižní části (od bělohorské brány) má směrem k bráně na části uprostřed v travnatém pruhu řadu různorodých dřevin, bránících výhledu i působících nevalným estetickým dojmem. Navrhuje se jejich smýcení (v souladu s vyjádřením SÚPP) a nové vysazení řady stromů uprostřed (ctít původní úpravu) podle zvláštního projektu s použitím vhodných



kultivarů dřevin nevyžadujících časté tvarování. Tímto by došlo k zachování žádoucího průhledu. Okrajové stromy lesních porostů dále ošetřovat vhodnými arboristickými technologiemi.

### 3.1.3. Ostatní zásahy a opatření v ZCHÚ:

1. Postupně vyřešit stav objektu užívaného zahradnickou firmou, např. formou přebudování celého areálu s jeho architektonizací a pak zajistit, aby objekt byl udržován v estetickém stavu, bez skládek materiálu okolo ohrady.
2. Při provádění prací na stavbách, které jsou součástí NKP dbát na to, aby nebyly poškozovány chráněné součásti přírody.
3. Zajištění dostatečné ochrany území, zejména před neukázněnými návštěvníky území.
4. Zajistit, aby na celém území přírodní památky volně nepobíhali psi – cílem je zejména omezení stresu obratlovců a dále možnost zahníždění ptáků a obstarávání potravy v křovinném patře a na zemi, konečně i bezpečnost návštěvníků.
5. Pro ochranu chráněného krajníka hnědého v době rozmnožování zvážit zákaz vjezdu na všechny lesní cesty mimo alejí v květnu a červnu.
6. Pro ochranu možného zimoviště netopýrů vyčistit jednu ze štol v JZ části a instalovat zde masivní mříže pro zamezení vstupu a znečišťování vnitřku.
7. Na vhodných místech vybudovat funkční sociální zázemí (např. uvést do provozu WC u libocké brány a u letohrádku).
8. Omezit vydávání povolení k vjezdu pro vozidla provádějící práce v území, pro potřeby památkářské, místním (provozovatelům občerstvení, obyvatelům domu čp. 1) a v odůvodněných případech v rámci povolovaných akcí, přičemž vždy vymezit trasu pouze nezbytného rozsahu.

### 3.1.4. Zaměření a vyznačení ZCHÚ v terénu:

Zaměření území není potřebné provést, hranice je zcela jasně dána oborní zdí. V současné době není v území PP žádné označení tabulemi se státními znaky, není ani označení pruhové. Je zcela nutné provést označení hraničními tabulemi (9 ks), což je velmi naléhavé. Provádět pruhové značení nemá v případě této přírodní památky smysl, protože její hranice tvoří zeď.

### 3.2. Způsoby dokumentace jednotlivých zásahů a vyhodnocení jejich účinků:

Způsob dokumentace byl měl být s ohledem na způsob správy území následující:

#### A. Pro lesnické zásahy:

Dokumentace zásahů pěstebních a těžebních v rozsahu předepsané lesní hospodářské evidence. Podle rozhodnutí vlastníka pak tato dokumentace bude uložena u Lesů hl.m. Prahy.

B) Pro zásahy zahradnické a ostatní (obhospodařování dolní louky, budoucího rybníka, sadu): Dokumentace bude u odboru městské zeleně MHMP s příslušnými projekty prací, dokumentací o provedení vč. fotografické.

C) Pro případný monitoring změn v území PP se navrhuje jedenkrát za decenium provést potřebné inventarizace zejména botanické, zoologické, doplnit také pedologickým průzkumem zejména z hlediska možných vlivů okyselení půd. Monitoring stavu ovzduší je zajištěn veřejnou sítí stanic ČHMÚ a je dostatečný.

D) Při náhlých změnách v územích vyvolaných možnými negativními vlivy zajistit včas dokumentaci těchto vlivů, navrhnout opatření k jejich eliminaci a výsledky operativně aplikovat v území s ohledem na udržení chráněných fenoménů PP.

Pro všechny zásahy platí i povinnost předávat příslušné dokumentace Agentuře ochrany přírody a krajiny ČR do rezervační knihy podle ustanovení § 12 vyhl. č. 395/92 Sb., přičemž veškerá uvedená dokumentace bude též uložena na příslušném orgánu ochrany přírody, jímž je OŽP MHMP.

### 3.3. Řešení kolizí mezi zájmy ochrany přírody ve prospěch prioritních zájmů definovaných v bodě 2.8.:

1. Nepřipustit, aby práce v území byly prováděny v takové době, která by ohrozila funkci biotopů v území.
2. Při přípravě a výstavbě kapacitní komunikace okolo Hvězdy zajistit opatření k eliminaci účinků této stavby v max. možném rozsahu. Do prováděného monitoringu zahrnout i tento aspekt.
3. Nepodporovat žádnou novou výstavbu objektů ve Hvězdě, která by nesouvisela s funkcemi obory jako kulturní a přírodní památky, která doplňkově plní funkci rekreačního zázemí pro Pražany. Při obnově využívat současně zastavěné a zpevněné plochy, nezmenšovat plochy pro vegetaci.
4. Regulovat další využívání Hvězdy jako výběhové plochy pro psy bez vodítek a dále užívání lesních porostů a zatravněných ploch pro pořádání hromadných sportovních a společenských akcí atd.

### 3.4. Návrhy na změnu druhu nebo využívání pozemků, změnu majetkových či nájemních vztahů, na uzavření smluv o smlouvách budoucích a jiných smluvních vztahů, na omezení obvyklého obhospodařování, provozu nebo používání objektů:

Žádné změny se nenavrhují. Jako doposud by měly být lesní pozemky obhospodařovány lesy hl.m. Prahy. Parkové plochy pak také stejně jako doposud, pokud touto činností vlastník nepověří někoho jiného.



### 3.5. Návrh na přehlášení ZCHÚ:

V současné době není přehlášení ZCHÚ z hlediska podmínek v rámci všech území nacházejících se na území hl. m. Prahy prioritní záležitostí. Pokud k němu bude přikročeno, bude postupováno v souladu se zákonem č. 114/1992 Sb. a vyhláškou č. 395/1992 Sb.

### 3.6. Návrhy na zabezpečení předmětu ochrany proti poškození:

1. Pořádání společenských a sportovních akcí v území povolovat v odůvodněných případech se zohledněním všech souvisejících kritérií (viz výše).
2. Omezit dosavadní nekontrolovaný volný vjezd cyklistů na travnaté plochy nenápadnými technickými opatřeními, na lesních cestách omezit jízdu v období května a června. Dozor a sankce zajistit pomocí státní policie, policie městské, lesní stráž a stráž přírody.
3. Jako doposud zamezit skládkování odpadků v PP, udržovat systém odpadních košů a ty pravidelně vyprazdňovat, větší pozornost věnovat např. altánům, kde je uvnitř i okolo často nepořádek a dále prostoru okolo Světličky a štol v pískovcích na J straně obory. Zvážit, zda by nebylo vhodnější sběrem odpadků pověřit ve Hvězdě jediný, za čistotu odpovědný subjekt.
4. Usměrňovat pohyb návštěvníků po území PP pomocí dozoru stráž přírody a lesní stráž, případně městské policie, aby nedocházelo ke škodám na chráněných fenoménech.
5. Využít k řešení problémů uvedených v předchozích bodech i vhodné osvěty ve sdělovacích prostředcích (zde např. noviny, které vydává úřad městské části), využít k tomu i tabulí s texty na obvodu PP, které by měly být zřízeny, vydat k tomuto účelu i informační materiál pro návštěvníky, který by byl k dostání např. v letohrádku.
6. Komplexně řešit situaci v prostoru zrušených zahrádek mezi býv. domem oborníka a objektem Lesů hl. m., obnovit zde zahradu s původními starými odrůdami ovocných dřevin a dalším dobovým vybavením zahrady podle historické studie (21).
7. Postupně realizovat záměr obnovy původní historické struktury území v místě dnešní zamokřené louky v dolní části obnovit rybník, případně na části realizovat dětské hřiště jako náhradu za hřiště nahoře u domu oborníka, zcela odstranit nevhodné hřiště pro kopanou z těchto míst.

### 3.7. Návrhy na zpřístupnění nebo vzdělávací využití ZCHÚ:

Území celé PP je dnes kompletně zpřístupněno, lepší přístupnost snad ani nemůže být. Žádoucí by bylo naopak některé vstupy (do lesních porostů) omezit. Pro vzdělávací využití území se navrhuje naučná stezka územím PP. Podrobnosti jsou již zpracovány v návrzích, podaných různými institucím. Vhodné by bylo i vydání průvodce k této naučné stezce, s možností vybrat si individuálně trasu. Vhodné by bylo i zpracování informací o Hvězdě na CD-ROM příp. DVD. Pro účely památkářské je zde zpřístupněný letohrádek Hvězda v sezóně, v místě je i prodej různých publikací se vztahem k území i s pořádáním různých společenských akcí vč. koncertů.

Ve spolupráci s PNP je reálné zajistit distribuci materiálů týkajících se Hvězdy prostřednictvím informačního střediska v Letohrádku.

### 3.8. Návrhy na průzkum či výzkum ZCHÚ:

Tento plán péče navrhuje v kap. 3.3. monitoring v definovaných případech ohrožení území. Pro běžný průzkum území v průběhu platnosti plánu péče se navrhuje uskutečnit během decenia botanické průzkumy a průzkumy zoologické k porovnání vývoje v území. Pokud bude realizován rybník doporučuje se provedení rozborů vod (napájejících rybník) před započítím stavby, poté pak sledovat každoročně rozbor vody z rybníka s vyhodnocením vlivu rybníka na čistotu vody.

## 4. Realizace a kontrola

### 4.1. Péči o ZCHÚ po odborné stránce garantuje, zajišťuje finanční prostředky, uzavírá smlouvy na realizaci, dohlíží na provedení a hotové práce protokolárně přejímá:

Vždy vlastník příslušného pozemku dle evidence u Katastrálního úřadu, tedy ve většině případů obec hl. m. Prahy prostřednictvím Magistrátu hl.m. Prahy.

### 4.2. Práce odborně dokumentuje a výsledky vyhodnocuje:

Magistrát hl. m. Prahy, odbor městské zeleně, v zákonem stanoveném rozsahu pak orgán státní správy.

### 4.3. Předpokládané náklady hrazené orgánem ochrany přírody nebo AOPK ČR podle druhu prací (zásahů):

Žádné takové náklady se nepředpokládají.

### 4.4. Harmonogram prací a kalkulace předpokládaných ročních nákladů pro roky:

Nejsou zahrnuty běžné náklady na obhospodařování lesních porostů, cest a parkových ploch pravidelně prováděné doposud. Úroveň cen roku 2001.

rok	zásahy	náklady za rok v tis. Kč	z toho neredukovatelné
2002	osazení předepsaných tabulí "přírodní památka" na stojanech	20	20
	sekání louky dole	20	20
	odstranění ptačích budek přibitých na stromy	3	3



	oprava části laviček s osazením nových instalace zábran proti cyklistům v trávnicích naučná stezka	50 10 150	10
2003	doplnění budek v území bez poškozování stromů, 50 ks + krmítek (10)* sekání louky dole oprava části laviček s osazením nových údržba zařízení zřízení rybníka s napájecí strouhou a odpadem, s běžným ozeleněním provedení průzkumů dle plánu péče	15 20 50 5 2500 100	20 5
<b>rok</b>	<b>zásahy</b>	<b>náklady za rok v tis. Kč</b>	<b>z toho neredukovatelné</b>
2004	sekání louky dole oprava části laviček s osazením nových údržba zařízení obnova zahrady oborníka	20 50 15 300	20 15
2005	údržba zahrady sekání louky dole oprava části laviček s osazením nových údržba zařízení údržba vodních toků	15 20 50 10 10	15 20 10 10
2006	údržba zahrady sekání louky dole oprava části laviček s osazením nových údržba zařízení údržba vodních toků	25 20 25 10 20	25 20 25 10 20
2007	údržba zahrady sekání louky dole oprava části laviček s osazením nových údržba zařízení údržba vodních toků	15 20 25 10 20	15 20 25 10 20
2008	údržba zahrady sekání louky dole oprava části laviček s osazením nových údržba zařízení údržba vodních toků	15 20 25 10 20	15 20 25 10 20
2009	údržba zahrady sekání louky dole oprava části laviček s osazením nových údržba zařízení údržba vodních toků	15 20 25 10 20	15 20 25 10 20
2010	údržba zahrady sekání louky dole oprava části laviček s osazením nových údržba zařízení údržba vodních toků	15 20 25 10 20	15 20 25 10 20
2011	údržba zahrady sekání louky dole	15 20	15 20

	oprava části laviček s osazením nových	25	25
	údržba zařízení	10	10
	údržba vodních toků	20	20
2012	údržba zahrady	15	15
	sekání louky dole	20	20
	oprava části laviček s osazením nových	25	25
	údržba zařízení	10	10
	údržba vodních toků	20	20
2013	údržba zahrady	15	15
	sekání louky dole	20	20
	oprava části laviček s osazením nových	25	25
	údržba zařízení	10	10
	údržba vodních toků	20	20
	provedení průzkumů dle plánu péče	80	
<b>Náklady celkem</b>		4213	898

- \* není prioritní, přednost dávat zlepšení přírodních podmínek pro ptáky  
- ekonomické vyjádření nezohledňuje inflaci či deflaci

Další náklady převážně investičního charakteru tvoří např.:

oprava ohradní zdi	cca 35 mil Kč
nové dubové brány	cca 2 mil.Kč
zprovoznění WC	cca 2 mil.Kč
oprava cest v průhledech	cca 6 mil.Kč
obnova rybníka vě. Přítoku	cca 2 mil.Kč
<b>Celkem</b>	<b>cca 47 mil.Kč</b>

## 5. Závěrečné údaje

### 5.1. Použité podklady a zdroje informací:

Použitými podklady pokud nejsou dále uvedeny jmenovitě jsou rezervační knihy uložené u jednotlivých pracovišť AOPK, soubor materiálů Lesprojektu Lesního hospodářského plánu pro léta 1994-2003, uloženého u MHMP. Pokud je u některých dále jmenovaných prací uvedeno "SOPK" pak jsou uloženy u 21.ZO SOPK v Louňovicích, 257 06. Údaje o příslušném odkazu v textu jsou uvedeny příslušným číslem dále uvedeného seznamu.

Literatura:

1a.Alexandr P.(2001): Znalecké posudek 095301 – Posouzení stavu lesa ve smyslu zákona č. 289/95 Sb. o lesích, zvláště § 3 lobnova a výchova lesních porostů, odst.1-7, v lokalitě Obora hvězda, v závislosti na platném lesním hospodářském plánu a objektivních potřebách porostů a to k 28.3.2001



- 1b. Alexandr P. (2001): Znalecký posudek 115501 – Posouzení způsobu současného hospodaření v lesních porostech v lokalitě Obora Hvězda, s ohledem na zamýšlené využívání k 12.4.2001
- 1c. Alexandr P. (2001): Znalecký posudek 166001 – Posouzení stavu lesa v době vegetace, včetně podrobnějšího zpracování fytoocenologického průzkumu v lokalitě Obora Hvězda v souvislosti s platným lesním hospodářským plánem a návrhem Plánu péče – stav k 3. červenci 2001
- 1d. Alexandr P. (2001): Znalecký posudek 216501 – Posouzení stavu lesa v době vegetace (včetně výsledků floristického průzkumu) ke dni 3. července 2001 a z toho plynoucí pravidla pro návrh „Provozního řádu“ v lokalitě PP Obora Hvězda
2. Andreska J. (1990): Obora Hvězda. NIKA 11 (9-10): 41
3. Blažka P. (1976): Počet a hustota některých druhů ptáků hnízdících v oboře Hvězda 11 pp. + přílohy
- 3a. Blažková J. (2001): Plán péče pro zvláště chráněné území, přírodní památku Oboru Hvězda v Praze 6. MHMP 6 pp.
4. Doležal K., Skála P. (1999): Ověření výsledků fytoocenologického průzkumu dosavadního lesního hospodářského plánu pro možné pozdější zpracování plánu péče. SOPK ČR, 5 pp.
5. Farkač J. (1998): Výsledky průzkumu čeledi střevlíkovitých (Coleoptera: Carabidae) PP Obora Hvězda v Praze v roce 1998. 6 pp.
6. Farkač J. (2001): Poznámky a náměty pro přípravu plánu péče PP Obora Hvězda, nezbytné pro udržení smyslu její zákonné ochrany. 6 pp., MHMP
7. Fér F. (2001): Podklady pro vypracování posudku 16 pp., ObÚ Pha 6
8. Florart-Šimek a Silvex-Borusík (1993): Stanovení režimu péče pro národní kulturní památku Obora Hvězda-Praha. 132pp+mapa
9. Florová K. (1999-2000): Ptáci v Oboře Hvězda, orientační průzkum pro možné pozdější zpracování plánu péče. SOPK ČR, 2 pp.
10. Frynta D. 1987: Výsledky inventarizačního mammaliologického průzkumu v chráněném území Obora Hvězda v roce 1987. 2pp. + mapa
11. Hanzal V. (1982) : Savci přírodní památky Obora Hvězda v Praze. Živa 30(5). 197-198
12. Jelínek J. a Bílý S. (1980): Komplexní přírodovědecký výzkum hlavního města Prahy a širšího okolí s ohledem na hmotnou dokumentaci změn životního prostředí. Čj. R 21/73 D. Přír. Mus. Nár. mus. Praha, 33 pp.
12. Juříčková L. (1995): Měkčíší fauna Velké Prahy a její vývoj pod vlivem urbanizace. Natura Pragensis 13: 141-143
13. Kerouš K. (1996): Studie výskytu tříd Amphibia a Reptilia v letech 1986-1993. Natura Pragensis 13: 1-51
14. Kerouš K. (2001): Vertebrata 2001 Zoologický průzkum a hodnocení. 19+3pp, MHMP
- 14a. Kubový, Mackovič (2001): Životní prostředí, součást návrhu ÚP Pražského regionu. KÚSČ Praha: 92
- 14b. Magistrát hl.m. Prahy (2000): Praha-životní prostředí. MHMP 42-55

- 15a. Medonosová E. (1986): Inventarizační botanický průzkum navrženého chráněného území Hvězda. 36 pp.
- 15b. Michal I., Petříček V. (1999) Péče o chráněná území-II.díl Lesní společenstva, 713 pp.
16. Němec J. a kol. (1997): Chráněná území ČR 2 Praha. AOPK ČR, 154 pp.
17. Pádr Z. (1990): Studie výskytu žahadlových blanokřídлых (Hymenoptera-Aculeata) na území Prahy. *Natura Pragensis* 7: 1-179
18. Petrů M. (1992): Výsledky inventarizačního průzkumu Lepidopter CHPV Obora Hvězda. 11 pp.+ mapa
19. Průša E. (1983): Pěstování lesa v Oboře Hvězda 16 pp. + přílohy
20. Příhoda A. (1987): Zpráva o zdravotním stavu CHÚ Hvězda. 7 pp. + mapa
21. Skála P., Vávrová V. a kol. (2001): Historická studie Obora Hvězda. SOPK ČR, 602 pp.
22. Skála P. a kol. (1999): Historický průzkum Obory Hvězda a okolí pro pozdější možné zpracování plánu péče. SOPK ČR, 12 pp.
23. Skála P. a kol. (1999-2000): Návrh plánu péče o NKP a PP Obora Hvězda. SOPK ČR, 54 pp.
24. Skála P., Melichar J. (2001): Orientační zjištění poškození smrku imisemi v PP Obora Hvězda. SOPK 2 pp.
24. Skyva J. a Číla P. (1993): Výsledek průzkumu vybraných čeledí motýlů v hl.m. Praze. *Natura Pragensis* 10: 1-51
25. Strejček J. (2000): Katalog brouků (Coleoptera) Prahy I. Čeledi Chrysomelidae, Bruchidae, Uronidae. Praha, 110 pp.
26. Strejček J. (2000): Katalog brouků (Coleoptera) Prahy II. Čeledi Anthribidae, Curculionidae, Praha 142 pp.
27. Svrček M. (1985): K výskytu hub v Praze. *Staletá Praha* 15: 109-132.
28. Svrček M. (1985): Mykoflóra Prahy a nejbližšího okolí. *natura Pragensis* 4: 109-132
29. Škapec L. (1992): Červená kniha vzácných a ohrožených druhů rostlin a živočichů ČSFR. Bezobratlí. Přírod, Bratislava. 157 pp.
28. Státní ústav památkové péče (2002): NKP Obora Hvězda v Praze plán péče o přírodní památku, odborné vyjádření 2 pp. MHMP
29. Váňa J. (1992): Mechorosty CHPV Obora Hvězda. 19 pp.
30. Veselá P. (1984): Druhové složení stopkovýtusných hub (Bazidiomycetes) na sledovaném území v oboře Hvězda v podzimním období. 30 pp.
31. Veselý P. (1987): Odchyt střevlíkovitých na světelný zdroj (Coleoptera, Carabidae). *Zpr. Čs. spol. entomol., ČSAV*, 23: 65-79.
32. Ziegler V. 1993. Geologický inventarizační průzkum přírodní památky Obora Hvězda. 4 pp. + mapa.
33. Metodika přípravy plánů péče o NPR, NPP, PR a PP (1999), AOPK ČR



mapy:

- 40.Lesprojekt (1993): Porostní mapa 1:10 000
- 41.Lesprojekt (1993): Typologická mapa 1:10 000
- 42.Lesprojekt (1993): Těžební mapa 1:10 000
- 43.MHMP(2000): Pozemková mapa obory Hvězda
- 44.MHMP(2000): Letecký snímek obory Hvězda
- 45.MHMP(2001): Vegetační mapa Prahy
- 46.Skála P., Vávrová V.(2001): Soubor map historické studie Obora Hvězda, SOPK ČR
47. KÚSČ (2001): Soubor map Pražského regionu, KÚSČ

## 5.2. Seznam používaných zkratk

Nejsou používány zkratky, které by nebyly obecně známy.

## 5.3. Vztah k jiným plánům péče

Tento plán péče je transformovaným materiálem z původního návrhu plánu péče z r. 2000, vypracovaného na základě vyhl. č. 395/92 Sb. Žádný plán péče zpracovaný podle dřívějších předpisů nebyl pro toto území vyhotoven.

## 5.4. Plán péče zpracoval

Svaz ochrany přírody a krajiny České republiky, Podblanická základní organizace®  
editor Ing. Petr Skála


## Datum zhotovení této verze plánu péče:

únor - duben 2002, následně upraveno a aktualizováno orgánem ochrany přírody

## 5.5. Schválení orgánem ochrany přírody:

Potvrzení o schválení plánu péče pro přírodní památku Obora Hvězda na období 2002-2011 vydáno pod číslem jednacím MHMP-122973/2001/OZP-VII-865/P dne 11.11.2002.

V Praze dne 11.11.2002

  
podpis, razítko  
Magistrát hl. m. Prahy  
odbor životního prostředí  
Mariánské nám. 2  
Praha 1 181

# PŘÍLOHY

Přílohy ke kap. 2.5. Rozbor současného stavu lesních porostů dle dílčích ploch

**Tabulka I.**

**Přehled výměr a zastoupení SLT: (dle hosp. knihy)**

SLT	ha	%
2H	62,05	83,80
3A	3,77	5,10
2B	8,22	11,10
sa:	74,04	100,0

**Tabulka II**

**Zastoupení věkových stupňů dle LHP k datu vyhotovení dle hosp. knihy**

věk. stupeň	ha	%
0	0,11	0,15
1		
2	0,78	1,05
3		
4		
5		
6	0,83	1,12
7	1,86	2,51
8		
9	6,95	9,38
10		
11	15,25	20,60
12	15,20	20,53
13	3,31	4,47
14	21,17	28,60
15		
16	8,32	11,24
17		
18		
20	0,26	0,35
celkem	74,04	100,0



**Tabulka III**

**Zastoupení dřevin ve věkových stupních k datu vyhotovení dle hosp.knihy**

	0	1	2	6	7	9	11	12	13	14	16	20	Sa
jv			0,62		0,06	0,12	0,71	0,75					2,26
hb			0,08				2,25	0,43	0,30	1,11			4,17
bř				0,04	0,13	2,02	0,88						3,07
bk					0,13	0,12	2,90	2,12	2,23	2,39	0,37		10,26
js			0,08		0,19		0,60	0,45	0,06	0,24	0,42		2,04
md				0,07	0,13	1,55	0,32	1,23					3,30
sm					0,62	1,35	1,58	0,10		0,16			3,81
boč				0,57									0,57
bo						0,07	0,32	0,49		0,85			1,73
db				0,07	0,41	0,58	4,99	7,14	0,39	15,49	6,17	0,23	35,47
lp								0,77					0,77
red. hol.	0, 11			0,08	0,19	1,14	0,70	1,72	0,33	0,93	1,36	0,03	6,59
Sa	0, 11		0,78	0,83	1,86	6,95	15,25	15,20	3,31	21,17	8,32	0,26	74,04

**Tabulka IV**

**Porovnání přirozené a současné skladby lesa (dle hosp. knihy)**

dřevina	zastoupení v přirozené skladbě		zastoupení v současné skladbě	
	ha	%	ha	%
jd	0,38	0,51	-	-
jv	0,38	0,51	2,37	3,25
hb	7,03	9,50	4,29	5,79
bk	22,97	31,00	10,97	14,81
db	42,54	57,48	39,53	53,07
lp	0,74	1,00	0,86	0,81

dřeviny, které se v přirozené skladbě nevyskytují:

bř	-	-	3,53	4,77
js	-	-	1,72	2,32
md	-	-	3,83	5,17
sm	-	-	4,41	5,95
boč	-	-	0,63	0,85
bo	-	-	1,90	2,57
celkem	74,04	100	74,04	100

**Rámcové směrnice způsobu řízení vývoje lesních porostů podle vymezených hospodářských souborů:**

(příloha ke kap. 3.1.1.)

**A. pro porosty se skladbou blížící se přirozenému složení**

<b>Hospodářský soubor:</b>	25 (a)
<b>Soubor lesních typů:</b>	1 B
<b>Současné porosty:</b>	porost na svahu s převahou bk
<b>Výměra, % rozlohy:</b>	~1,2 ha, 1,5%
<b>Kategorie lesa:</b>	zvláštního určení
<b>Hospodářský tvar:</b>	vysokokmenný
<b>Hospodářský způsob:</b>	výběrný*
<b>Obmýtlí:</b>	200 let (nyní zde převládá bk)
<b>Obnovní doba:</b>	nepřetržitá
<b>Počátek obnovy:</b>	-
<b>Návratná doba:</b>	~10 let
<b>Cílová druhová skladba:</b>	db 6-8, hb 0-2, bk 1-2, jv+-1, jlm+-1, břek, bb, lp-+
<b>Odchytky od modelu:</b>	nejdoucí, zejména však co do přítomnosti boč a ak.
<b>Obnovní postup:</b>	od míst s podrostem nebo 2. etáží
<b>Způsoby obnovy, zalesnění:</b>	s využitím spodního patra a náletu s odstraňováním nepův. dřevin
<b>Péče o kultury:</b>	pomístná ochrana kultur proti bušení ožinem, nátěry repelentem, redukce agresivního js.
<b>Výchova porostů:</b>	při výchově usměrňovat na cílovou druhovou skladbu, provádět tvarový výběr
<b>Ohrožení porostů:</b>	zejména antropické, příznaky tracheomykózy ani jiných chorob nejsou příliš markantní
<b>Opatření ochrany lesů:</b>	běžná opatření dle místních podmínek, zejména proti nadměrné frekvenci návštěvníků, informovanost veřejnosti, vhodné by byly i jasně stanovené pěší cesty
<b>Myslivost:**</b>	rizikem je volné pobíhání psů
<b>Lesní estetika:</b>	při všech zásazích šetřit půdní povrch s hájovou květenou
<b>*Poznámka:</b>	v případě, že pro nadměrnou frekvenci návštěvníků, kterou nebude možno usměrnit a nebude možné použití přirozené způsoby obnovy, pak realizovat v mýtném stáří obnovu pasečným způsobem s oplocením kultur
<b>**Poznámka:</b>	celá plocha PP je nehonební plochou



<b>Hospodářský soubor:</b>	21 (d)
<b>Soubor lesních typů:</b>	1 C
<b>Současné porosty:</b>	porost na svahu s js, jv, bř
<b>Výměra, % rozlohy:</b>	~1 ha, 1,2%
<b>Kategorie lesa:</b>	zvláštního určení
<b>Hospodářský tvar:</b>	vysokokmenný
<b>Hospodářský způsob:</b>	výběrný*
<b>Obmýtí:</b>	150 let
<b>Obnovní doba:</b>	nepřetržitá
<b>Počátek obnovy:</b>	-
<b>Návratná doba:</b>	~10 let
<b>Cílová druhová skladba:</b>	db 5-8, lp +-2, hb +-3, bk 0-2, břek,bb,muk,bo +
<b>Odchytky od modelu:</b>	nežádoucí (ak, js).
<b>Obnovní postup:</b>	od skupin s přirozeným zmlazením
<b>Způsoby obnovy, zalesnění:</b>	s využitím přirozeného zmlazení a spodního patra
<b>Péče o kultury:</b>	ochrana kultur proti bušení ožinem, nátěry repelentem likvidace výmladnosti ak, redukce js, pozor na erozi!
<b>Výchova porostů:</b>	při výchově usměřovat na cílovou druhovou skladbu, provádět tvarový výběr, vyloučit nepůvodní dřeviny
<b>Ohrožení porostů:</b>	možné tracheomykózou a antropickými vlivy
<b>Opatření ochrany lesů:</b>	ochranná služba, informovanost veřejnosti
<b>Myslivost:**</b>	rizikem je volné pobíhání psů
<b>Lesní estetika:</b>	chránit hájovou květenou
<b>*Poznámka:</b>	vzhledem k věku porostů zatím obnova nebude prováděna, údaje výše jsou jen pro úplnost výhledu
<b>**Poznámka:</b>	celá plocha PP je nehonební plochou

<b>Hospodářský soubor:</b>	23 (a)
<b>Soubor lesních typů:</b>	1 K
<b>Současné porosty:</b>	porost na svahu s převahou db
<b>Výměra, % rozlohy:</b>	~1 ha, 1,2%
<b>Soubor lesních typů:</b>	1 K
<b>Kategorie lesa:</b>	zvláštního určení
<b>Hospodářský tvar:</b>	vysokokmenný
<b>Hospodářský způsob:</b>	podrostní
<b>Obmýtí:</b>	130 let
<b>Obnovní doba:</b>	30
<b>Počátek obnovy:</b>	110
<b>Návratná doba:</b>	~10 let
<b>Cílová druhová skladba:</b>	db 5-7, bk 0-3, hb +-1, lp +-2, bř +-1, bo 0-+
<b>Odchytky od modelu:</b>	jsou v určité míře možné dle aktuálního vývoje porostu, ne však co do přítomnosti nepůvodních dřevin
<b>Obnovní postup:</b>	dle podmínek aktuálního vývoje a antropogenních vlivů
<b>Způsoby obnovy, zalesnění:</b>	síje db pod motyku, ostatní doplnit jamkovou sadbou
<b>Péče o kultury:</b>	ochrana kultur proti buřeni ožinem, nátěry repelentem redukce nežádoucích dřevin, ochrana proti škodám člověkem, pozor na erozi při všech pracích
<b>Výchova porostů:</b>	při výchově usměrňovat na cílovou druhovou skladbu, provádět tvarový výběr, důsledně vylučovat zejména nepůvodní dřeviny nebo dřeviny mimo cílových
<b>Ohrožení porostů:</b>	především člověkem a erozí, ale také suchem
<b>Opatření ochrany lesů:</b>	běžná opatření dle místních podmínek
<b>Myslivost:**</b>	rizikem je volné pobíhání psů
<b>Lesní estetika:</b>	při všech zásazích šetřit půdní povrch s hájovou květenou a původní modelaci terénu
<b>**Poznámka:</b>	celá plocha PP je nehonební plochou



<b>Hospodářský soubor:</b>	25 (a)
<b>Soubor lesních typů:</b>	2 H
<b>Současné porosty:</b>	porosty na plošině s převahou db
<b>Výměra, % rozlohy:</b>	~62 ha, 82 %
<b>Kategorie lesa:</b>	zvláštního určení
<b>Hospodářský tvar:</b>	vysokokmenný
<b>Hospodářský způsob:</b>	výběrný*
<b>Obmýtí:</b>	200 let (pro dub)
<b>Obnovní doba:</b>	nepřetržitá
<b>Počátek obnovy:</b>	-
<b>Návratná doba:</b>	~10 let
<b>Cílová druhová skladba:</b>	db 5-7, hb 0-2, lp +-2, bk 0-2, bř,bb,tř 0-+
<b>Odchytky od modelu:</b>	nežádoucí co do přítomnosti nepůvodních dřevin, možná přítomnost tisu, ale jen jako jednotlivá příměs
<b>Obnovní postup:</b>	dle podmínek, postupovat od míst např. s výraznou tracheomykózou, přirozeným zmlazením (to uvolňovat), od skupin s nepůvodními dřevinami
<b>Způsoby obnovy, zalesnění:</b>	s využitím přirozeného zmlazení, 2. etáže jinak doplněním sadbou cílových dřevin
<b>Péče o kultury:</b>	ochrana kultur proti bušení ožinem, nátěry repelentem redukce nežádoucích dřevin, ochrana proti škodám člověkem
<b>Výchova porostů:</b>	při výchově usměrňovat na cílovou druhovou skladbu, provádět tvarový výběr, důsledně vylučovat zejména nepůvodní dřeviny nebo dřeviny mimo cílových
<b>Ohrožení porostů:</b>	především člověkem
<b>Opatření ochrany lesů:</b>	běžná opatření dle místních podmínek, zejména proti nevhodnému vstupu veřejnosti do obnovovaných ploch
<b>Myslivost:**</b>	rizikem je volné pobíhání psů, doplnit do stavu zvěře bažanta
<b>Lesní estetika:</b>	při všech zásazích šetřit půdní povrch s hájovou květenou, tomu přizpůsobit dobu prací
<b>*Poznámka 1:</b>	do porostů nezatahovat nepůvodní dřeviny a různé zahradnické kultivary dřevin, ty ponechat pro okraje alejí a volné zatravněné plochy. Vymést dětská hřiště z vnitřku porostů, maximálně je připustit na okraji.
<b>*Poznámka 2:</b>	v případě provozní potřeby je možno obnovu uskutečňovat podrostním hospodářským způsobem
<b>**Poznámka:</b>	celá plocha PP je nehonební plochou

<b>Hospodářský soubor:</b>	25 (a)
<b>Soubor lesních typů:</b>	2 B
<b>Současné porosty:</b>	porost v dolní partii PP, db,bk,hb,bř
<b>Výměra, % rozlohy:</b>	~8 ha, 11%
<b>Kategorie lesa:</b>	zvláštního určení
<b>Hospodářský tvar:</b>	vysokokmenný
<b>Hospodářský způsob:</b>	výběrný*
<b>Forma hospodářského způsobu:</b>	skupinová*
<b>Obmýti:</b>	200 let
<b>Obnovní doba:</b>	nepřetržitá
<b>Počátek obnovy:</b>	-
<b>Návratná doba:</b>	~10 let
<b>Cílová druhová skladba:</b>	db 5-6, hb +-1, bk 2-3, lp+-2, jl 0-+, jv 0-1, js(jen u potoka a mokřadu) 0-+, bř, tř, os 0-+
<b>Odchyly od modelu:</b>	jsou v určité míře možné dle aktuálního vývoje porostu, ne však co do přítomnosti nepůvodních dřevin
<b>Obnovní postup:</b>	dle podmínek od skupin 2. etáže a přír. zmlazení
<b>Způsoby obnovy, zalesnění:</b>	s využitím přirozeného zmlazení, jinak doplněním sadbou
<b>Péče o kultury:</b>	ochrana kultur proti bušení ožinem, nátěry repelentem redukce nežádoucích dřevin, ochrana proti škodám člověkem, pozor na erozi ve strmějších partiích
<b>Výchova porostů:</b>	při výchově usměrňovat na cílovou druhovou skladbu, provádět tvarový výběr, důsledně vylučovat zejména nepůvodní dřeviny
<b>Ohrožení porostů:</b>	především člověkem, ohrožení erozí není významné, ani příznaky tracheomykózy nejsou příliš markantní
<b>Opatření ochrany lesů:</b>	běžná opatření dle místních podmínek
<b>Myslivost:**</b>	rizikem je volné pobíhání psů
<b>Lesní estetika:</b>	při všech zásazích šetřit půdní povrch s hájovou květenou
<b>*Poznámka:</b>	v případě provozní potřeby je možno i uskutečňovat obnovu podrostním hospodářským způsobem
<b>**Poznámka:</b>	celá plocha PP je nehonební plochou



<b>Hospodářský soubor:</b>	23 (a)
<b>Soubor lesních typů:</b>	2 K
<b>Současné porosty:</b>	porost v dolní partii PP, db,bk,hb,bř
<b>Výměra, % rozlohy:</b>	~1,5 ha, 1,8%
<b>Kategorie lesa:</b>	zvláštního určení
<b>Hospodářský tvar:</b>	vysokokmenný
<b>Hospodářský způsob:</b>	výběrný*
<b>Forma hospodářského způsobu:</b>	skupinová*
<b>Obmýti:</b>	150 let
<b>Obnovní doba:</b>	nepřetržitá
<b>Počátek obnovy:</b>	-
<b>Návratná doba:</b>	~10 let
<b>Cílová druhová skladba:</b>	db 5-7, lp +-2, bř+-1, bk 0-3, jř +, jd+, bo 0-+
<b>Odchytky od modelu:</b>	jsou v určité míře možné dle aktuálního vývoje porostu, ne však co do přítomnosti nepůvodních dřevin
<b>Obnovní postup:</b>	dle podmínek a zdravotního stavu
<b>Způsoby obnovy, zalesnění:</b>	s využitím přirozeného zmlazení, jinak doplněním sadbou
<b>Péče o kultury:</b>	ochrana kultur proti buření ožinem, nátěry repelentem redukce nežádoucích dřevin, ochrana proti škodám člověkem
<b>Výchova porostů:</b>	při výchově usměrňovat na cílovou druhovou skladbu, provádět tvarový výběr, důsledně vylučovat zejména nepůvodní dřeviny nebo dřeviny mimo cílových
<b>Ohrožení porostů:</b>	především člověkem
<b>Opatření ochrany lesů:</b>	běžná opatření dle místních podmínek
<b>Myslivost:**</b>	rizikem je volné pobíhání psů
<b>Lesní estetika:</b>	při všech zásazích šetřit půdní povrch s hájovou květenou
<b>*Poznámka:</b>	v případě provozní potřeby je možné obnovu uskutečňovat podrostním hospodářským způsobem
<b>**Poznámka:</b>	celá plocha PP je nehonební plochou

<b>Hospodářský soubor:</b>	45
<b>Soubor lesních typů:</b>	3D
<b>Současné porosty:</b>	porost v dolní partii PP, db,bk,hb,bř,ol
<b>Výměra, % rozlohy:</b>	~2,4 ha, 3%
<b>Kategorie lesa:</b>	zvláštního určení
<b>Hospodářský tvar:</b>	vysokokmenný
<b>Hospodářský způsob:</b>	výběrný*
<b>Obmýtí:</b>	150 let
<b>Obnovní doba:</b>	nepřetržitá
<b>Počátek obnovy:</b>	-
<b>Návratná doba:</b>	~10 let
<b>Cílová druhová skladba:</b>	db +3, hb 0, jv+-2, lp +-2, jl +, bk 5-7, jd 1-2, js 0-+
<b>Odchytky od modelu:</b>	jsou v určité míře možné dle aktuálního vývoje porostu, ne však co do přítomnosti nepůvodních dřevin
<b>Obnovní postup:</b>	dle podmínek od míst s vyvinutou 2. etáží cílových dřevin
<b>Způsoby obnovy, zalesnění:</b>	s využitím přirozeného zmlazení, jinak doplněním sadbou
<b>Péče o kultury:</b>	ochrana kultur proti bušení ožinem, nátěry repelentem redukce nežádoucích dřevin, ochrana proti škodám člověkem, pozor na erozi na svazích okolo potoka při všech pracích
<b>Výchova porostů:</b>	při výchově usměřňovat na cílovou druhovou skladbu, provádět tvarový výběr, důsledně vylučovat zejména nepůvodní dřeviny nebo dřeviny mimo cílových (sm)
<b>Ohrožení porostů:</b>	především člověkem a erozí
<b>Opatření ochrany lesů:</b>	opatření dle místních podmínek zejména proti antropickým vlivům
<b>Meliorace:</b>	ne, ale možná je pomístná přírodní úprava břehů potoka přírodě blízkým způsobem
<b>Myslivost:**</b>	rizikem je volné pobíhání psů
<b>Lesní estetika:</b>	při všech zásazích šetřit půdní povrch s hájovou květenou
<b>*Poznámka:</b>	podle vývoje antropického zatížení bude možná nutné upustit od výběrného způsobu hospodaření a uskutečnit obnovu porostů podrostním hospodářským způsobem
<b>**Poznámka:</b>	celá plocha PP je nehonební plochou



<b>Hospodářský soubor:</b>	41 (a)
<b>Soubor lesních typů:</b>	3K
<b>Současné porosty:</b>	porost v S partii PP, db,bk,hb,bř,sm
<b>Výměra, % rozlohy:</b>	~1,2 ha, 1,5%
<b>Kategorie lesa:</b>	zvláštního určení
<b>Hospodářský tvar:</b>	vysokokmenný
<b>Hospodářský způsob:</b>	výběrný*
<b>Obmýtí:</b>	150 let
<b>Obnovní doba:</b>	nepřetržitá
<b>Počátek obnovy:</b>	-
<b>Návratná doba:</b>	~10 let
<b>Cílová druhová skladba:</b>	db 1-3, bk 6-7, bř, jv +, jd 1-2
<b>Odchytky od modelu:</b>	jsou v určité míře možné dle aktuálního vývoje porostu, ne však co do přítomnosti nepůvodních dřevin
<b>Obnovní postup:</b>	dle podmínek a zdravotního stavu např. od ploch vzniklých nahodilou těžbou
<b>Způsoby obnovy, zalesnění:</b>	s využitím přirozeného zmlazení, 2. etáže jinak doplněním sadbou
<b>Péče o kultury:</b>	ochrana kultur proti bušení ožinem, nátěry repelentem redukce nežádoucích dřevin, ochrana proti škodám člověkem
<b>Výchova porostů:</b>	při výchově usměrňovat na cílovou druhovou skladbu, provádět tvarový výběr, důsledně vylučovat zejména nepůvodní dřeviny nebo dřeviny mimo cílových
<b>Ohrožení porostů:</b>	především člověkem
<b>Opatření ochrany lesů:</b>	běžná opatření dle místních podmínek
<b>Meliorace:</b>	ne
<b>Myslivost:**</b>	rizikem je volné pobíhání psů
<b>Lesní estetika:</b>	při všech zásazích šetřit půdní povrch s hájovou květenou
<b>*Poznámka:</b>	v případě provozní potřeby je možno uskutečňovat obnovu podrostním hospodářským způsobem
<b>**Poznámka:</b>	celá plocha PP je nehonební plochou

<b>Hospodářský soubor:</b>	31 (a)
<b>Soubor lesních typů:</b>	3A
<b>Současné porosty:</b>	porost v SZ partii PP, bk,hb,lp,js,db
<b>Výměra, % rozlohy:</b>	~2 ha, 2,5%
<b>Kategorie lesa:</b>	zvláštního určení
<b>Hospodářský tvar:</b>	vysokokmenný
<b>Hospodářský způsob:</b>	výběrný*
<b>Obmýti:</b>	150 let
<b>Obnovní doba:</b>	nepřetržitá
<b>Počátek obnovy:</b>	-
<b>Návratná doba:</b>	~10 let
<b>Cílová druhová skladba:</b>	db +-2, bk 4-7, bř, jv, hb, js, tř +, jd +-2, lp+-2
<b>Odchytky od modelu:</b>	jsou v určité míře možné dle aktuálního vývoje porostu, ne však co do přítomnosti nepůvodních dřevin
<b>Obnovní postup:</b>	dle podmínek a zdravotního stavu např. od ploch vzniklých nahodilou těžbou
<b>Způsoby obnovy, zalesnění:</b>	s využitím přirozeného zmlazení, 2. etáže jinak doplněním sadbou
<b>Péče o kultury:</b>	ochrana kultur proti buření ožinem, nátěry repelentem redukce nežádoucích dřevin, ochrana proti škodám člověkem
<b>Výchova porostů:</b>	při výchově usměrňovat na cílovou druhovou skladbu, provádět tvarový výběr, důsledně vylučovat zejména nepůvodní dřeviny nebo dřeviny mimo cílových
<b>Ohrožení porostů:</b>	především člověkem
<b>Opatření ochrany lesů:</b>	běžná opatření dle místních podmínek
<b>Meliorace:</b>	ne
<b>Myslivost:**</b>	rizikem je volné pobíhání psů
<b>Lesní estetika:</b>	při všech zásazích šetřit půdní povrch s hájovou květenou
<b>*Poznámka:</b>	v případě provozní potřeby je možno uskutečňovat obnovu podrostním hospodářským způsobem
<b>**Poznámka:</b>	celá plocha PP je nehonební plochou



## B. pro porosty se skladbou odlišnou od přirozeného složení porostů

<b>Hospodářský soubor:</b>	různý
<b>Soubor lesních typů:</b>	různý
<b>Kategorie lesa:</b>	zvláštního určení
<b>Hospodářský tvar:</b>	vysokokmenný
<b>Hospodářský způsob:</b>	pasečný (kulisová nebo okrajová seč)
<b>Obmýtí:</b>	max.100 let
<b>Obnovní doba:</b>	10-20 let
<b>Počátek obnovy:</b>	~80 let
<b>Návratná doba:</b>	5-10 let
<b>Cílová druhová skladba:</b>	dle příslušného hospodářského souboru uvedeného na předchozích stranách se složením dřevin dle příslušné SLT
<b>Odchytky od modelu:</b>	jsou v určité míře možné dle aktuálního vývoje porostu, ne však co do přítomnosti nepůvodních dřevin
<b>Obnovní postup:</b>	pasečný postup od V
<b>Způsoby obnovy, zalesnění:</b>	s využitím přirozeného zmlazení v místech, kde toto odpovídá obnovnímu cíli, 2. porostní etáže a doplnit na žádoucí složení sadbou, možné ponechání výstavek cílových dřevin
<b>Péče o kultury:</b>	ochrana kultur proti bušení ožinem, nátěry repelentem redukce agresivního hb, js, jv
<b>Výchova porostů:</b>	při výchově usměrňovat na cílovou druhovou skladbu, provádět tvarový výběr, důsledně vylučovat zejména nepůvodní dřeviny nebo dřeviny mimo cílových
<b>Ohrožení porostů:</b>	antropické
<b>Opatření ochrany lesů:</b>	běžná opatření dle místních podmínek
<b>Meliorace:</b>	ne
<b>Myslivost:**</b>	rizikem je volné pobíhání psů
<b>Lesní estetika:</b>	při všech zásazích šetřit půdní povrch s hájovou květenou
<b>*Poznámka:</b>	před těžebními zásahy informovat veřejnost o účelu prováděných těžebních zásahů. V případě provozní potřeby je možno uskutečnit obnovu podrostním hospodářským způsobem
<b>**Poznámka:</b>	celá plocha PP je nehonební plochou

Příloha ke kap. 3.1.1.:

### Podrobný plán opatření podle porostních skupin

{popisy porostních skupin viz literatura (23)}

odd. por. skup.	vým. ha	věk	zak me nění	SLT	dřevina	zast. %	navrhovaný zásah	perspektivní záměr
108A1 západ.část k A2	~ 2,0	120	9	2H	db bk hb	85 10 5	nahodilá těžba, ponechávat doupné stromy, redukce jv,js, jř v podrostu	zachování části skupiny se žád.skladbou
108A1 střed.a vých. část	~ 5,0	120	9	2H	db bk bř bo sm js jv md	35 10 5 3 35 5 2 5	postupně vytěžit md a sm s jř a bř, ponechat tvárné jedince listnáčů a výstavky db, příp. i bk příp. mezery v přír. zmlazení doplnit sadbou db,bk,lp. Obnovit v jiném zastoupení dřevin souvislé plochy nepůvodních dřevin, ostatní jednotlivým výběrem, lem z tisíců udržovat řezem v žádoucím stavu,	postupná změna druhové skladby především vyloučením nepůvodního smrku a modřínu
108A2	3,31	147	9	3A	bk db hb js	75 13 10 2	nahodilá těžba, ponechávat doupné stromy, redukce náletů jv a js	v dalších deceniích uvažovat s obnovou
108B0	0,11	8	4	2H	lp	100	po odstranění hřiště a příp. nahodilé těžbě okolo doplnit db spolu se "139" zalesnit	Včlenění ploch do okolního porostu
108B1	1,40	80	9	2H	sm db md bk bř	50 20 10 10 10	západní část směrem k letohrádku, mladší, rozpracovaná skupina. Starší části skupiny se sm a md smýtit, zalesnit db, lp, bk.	Změna složení porostu směrem k zastoupení dřevin dle SLT
108B2	8,56	149	9	2H	db bk md lp hb jv js	40 25 10 10 5 5 5	ve V části domýtit skupinu s ak, js, jv a sm, zalesnit db, bk, lp, odstraňovat md jednotl. výběrem, podpořit přír. zmlazení ochrana proti bušení, příp. nátěry proti zvěři	vyloučit nepůvodní dřeviny a dřeviny, které nejsou v PC
108C1	0,78	32	10	2H	jv hb js	80 10 10	probírka, zdravotní výběr s odstraněním netvárných	dopěstovat do mýtného věku, zalesnit dle SLT
108C2	0,20	133	10	2H	jv bo db	85 5 10	jednotlivý výběr, zdravotní výběr	dopěstovat do mýtného věku a smýtit společně s 2.etáží
108C3	4,11	133	9	2H	db bo bk jv	85 5 5 5	Zdravotní a tvarový výběr, redukce bo s uvolněním podrostu cílových dřevin	dopěstovat do mýtného věku s použitím výběrného způsobu hospodaření
108C4	0,41	170	9	2H	bk	100	nahodilá těžba	v příštím deceniu započít s obnovou
108C5	5,28	199	8	2H	db js	90 10	jednotlivý výběr 30% s uvolněním podrostních a náletových skupin s cílovými dřevinami, v mladších částech prořezávka, tvarový výběr, podpora cílových dřevin	Postupná obnova během 3 decenií s využitím cílových dřevin
108D1	8,22	128	10	2B	db hb bk kl js br	40 25 20 7 5 3	výběr netvárných, redukce bř, hb, jinak nahodilá těžba	dopěstovat do obnovního věku převážně s použitím výběrného hospodářského způsobu



odd. por. skup.	vým. ha	věk	zak men.	SLT	dřevina	zast. %	navrhovaný zásah	perspektivní záměr
108E1	0,46	85	9	3A	js db jv	45 40 15	neprodleně odstranit akát, podpořit skupiny babyky, pozor na výmladnost ak, tvarový výběr	Podporovat cílové dřeviny, dopěstovat do obnovního věku
108 E2, porost bělohor. brány, zbytek kmenoviny	~ 0,20	106	8	2H	md hř sm db bo ak	35 25 15 10 5 10	domýtit co nejdříve s ohledem na sousední kulturu, tvárné db ponechat jako výstavky a zalesnit db, lp, hb, pozor na výmladnost ak	Obnovit přirozenou skladbu porostu
108E2, kultura	~ 1,52	9	10	2H	db lp tř hb jv js	60 10 10 10 5 5	prořezávka ve prospěch db, redukovat js a jv	zajistit cílovou skladbu porostu
108E3 kmenovina	~ 11,5	153	10	2H	db bk hb bo js	65 20 8 5 2	jednotlivý výběr v částech s bo a v db s tracheomykózou, využít přirozeného zmlazení k obnově s doplněním sadbou na složení dle SLT, v chudších částech ohrožení suchem	koncem příštího decenia započít se soustavnou obnovou
108 E3 kultura	~ 0,43	4	10	2H	hb	100	ochrana proti buření, případné doplnění dubem, vyřezávání nežádoucích dřevin, tvarový výběr při prostřihávce	zajištění přirozené skladby
108F1 kultura výstavky md	~ 0,55	3	10	2H	bk db lp jd	30 30 20 10	ochrana proti okusu a buření příp. doplnění db, odstraňování md	zajištění přirozené skladby
108F1 nestejnorodý porost	~ 2,20	106	9	2H	md hř sm db	45 25 20 10	dokončit obnovu, ponechat tvárné db jako výstavky, zalesnit db, bk, lp	zajištění přirozeného složení porostu
108F2	9,24	153	9	2H	db bo sm hb	93 3 2 2	nahodilá těžba a jednotlivý výběr vyloučit modřín a sm, zdravotní a tvarový výběr v ost. ploše, využít k obnově přír. zmlazení, doplnit příp. sadbou cíl.dřevin. Ve skupinách podrostu prořezávky ve prospěch cíl.dřevin	koncem příštího decenia započít s obnovou
108F3	0,26	200	9	2H	db	100	obnovit současně s F1	ponechat pouze výstavky schopné přežít do dalšího obmýtí
108G1	0,83	78	9	2H	boč md db hř vjm	75 10 5 5 5	celou skupinu obnovit, ponechat pouze tvárné db jako výstavky, zalesnit db,bk,lp	zajistit změnu druhové skladby
108G2 rozprac. skupina výst. md	~ 0,70	5	10	2H	db bk md jv js	20 40 30 5 5	ochrana proti buření a zvěři, redukovat md výstavky, md z kultur, js a jv skupinky prořezat	zajistit odstranění nepůvodních dřevin
108G2 zbytek kmenoviny	~ 2,21	108	8	2H	sm hř db md bk jv dbč	40 20 10 15 5 5 5	postupně obnovit po zajištění kultury příp. ponechávat tvárné db jako výstavky	zajištění žádoucího složení porostů dle SLT

odd. por. skup.	vým. ha	věk	zak me nění	SLT	dřevi na	zast. %	navrhovaný zásah	perspektivní záměr
108G3 porost ve dvou částech	2,33	133	8	2H	md db bo js sm hb	30 25 25 10 5 5	postupně obnovit ve dvou krocích, ponechat jako výstavky tvárné duby, zalesnit sadbou db,bk, lp, hb+, tř+	obnova v porostě převážně nepůvodních a stanovištně nevhodných dřevin
108G4	2,63	176	9	2H	db	100	jednotlivý výběr, připravit podmínky pro přirozené zmlazení, doplnit sadbou db, lp	přirozená obnova

Poznámka: věk uváděn k 1.1.2004

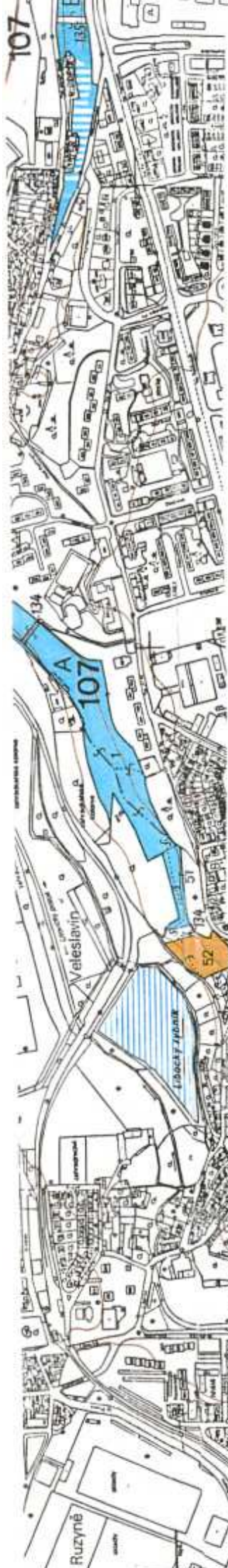
### Příloha ke kap. 3.1.2.

#### Výčet, popis a odůvodnění prací pro jednotlivé pracovní plochy v PP: (podrobně je uvedeno v kap. 3.1.2.)

Výčet ploch je zřejmý z lesnické mapy porostní, kde jsou jednotlivé plochy očíslovány. Pro jednotlivé plochy se navrhuje:

vymezení plochy	zásah	termín	opakování
137	K obnově hist. struktury nejméně na jedné polovině obnovit sad s původními odrůdami ovocných dřevin po obnově zdi obory a dobovým zařízením zahrady (~0,20 ha). Průběžně udržovat. Na zbytku plochy pak oddělené dětské hřiště vymístěné ze "139".	2004	od zřízení průběžně
138	obhospodařovat jako aleje zahradnický, trávník, instalovat Rothmayerovy lavičky, průběžně udržovat	2005	průběžně udržovat
139	dětské hřiště vymístit z porostu, zalesnit.	2004	
140	plochu změnit na rybník s příslušenstvím dle zprac. projektu, zrušit fotbal. hřiště, udržovat mokřad a louku kterou sekat 1-2x ročně, uvažovat s obnovou i dalšího rybníka dle hist. studie	od 2003	průběžně
ppč. 1228 parter před letohrádkem	jako doposud zahradnický udržovat	od 2002	průběžně
ppč. 1222 v prostoru letohrádku	odstranit stromové nálety, obnova dle památkového záměru	od 2002	-
aleje od libocké, pražské a bělohorské brány	uskutečnit zásahy dle kap. 3.1.2.	od r. 2002	průběžně

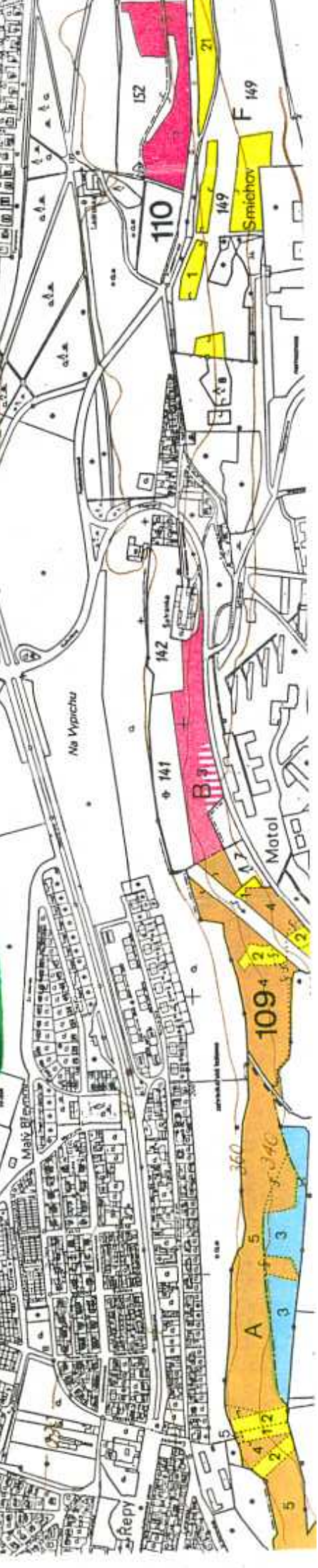




# PP Obora Hvězda - Národní kulturní památka

Porostní mapa 1:10 000

hranice PR





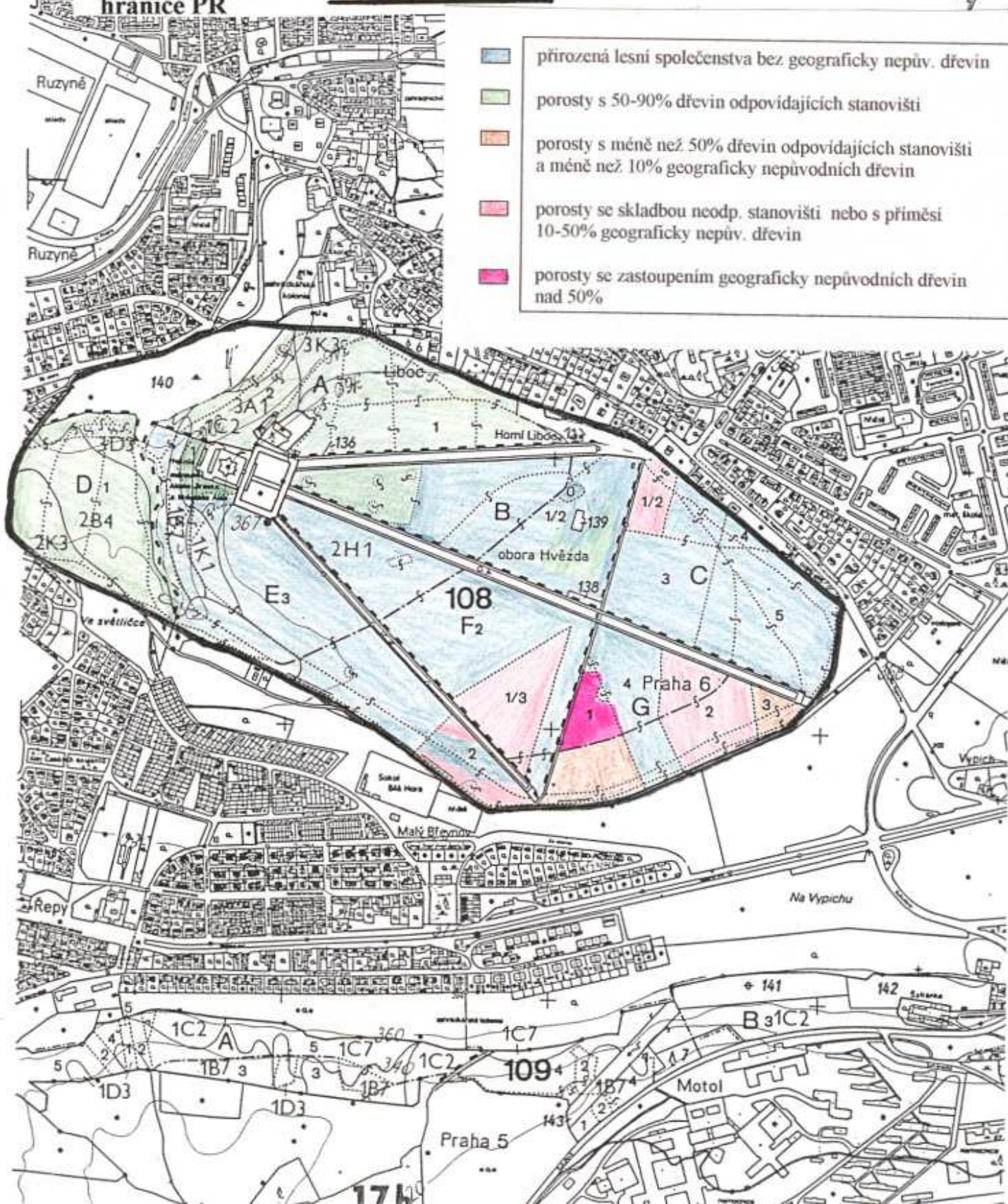




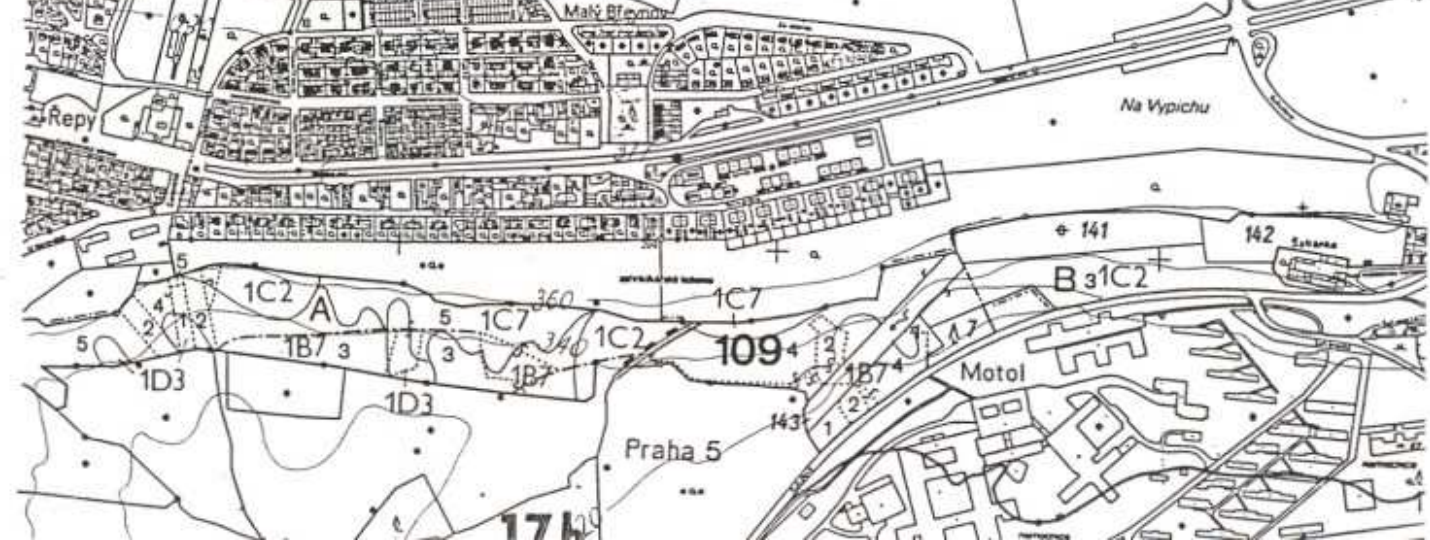
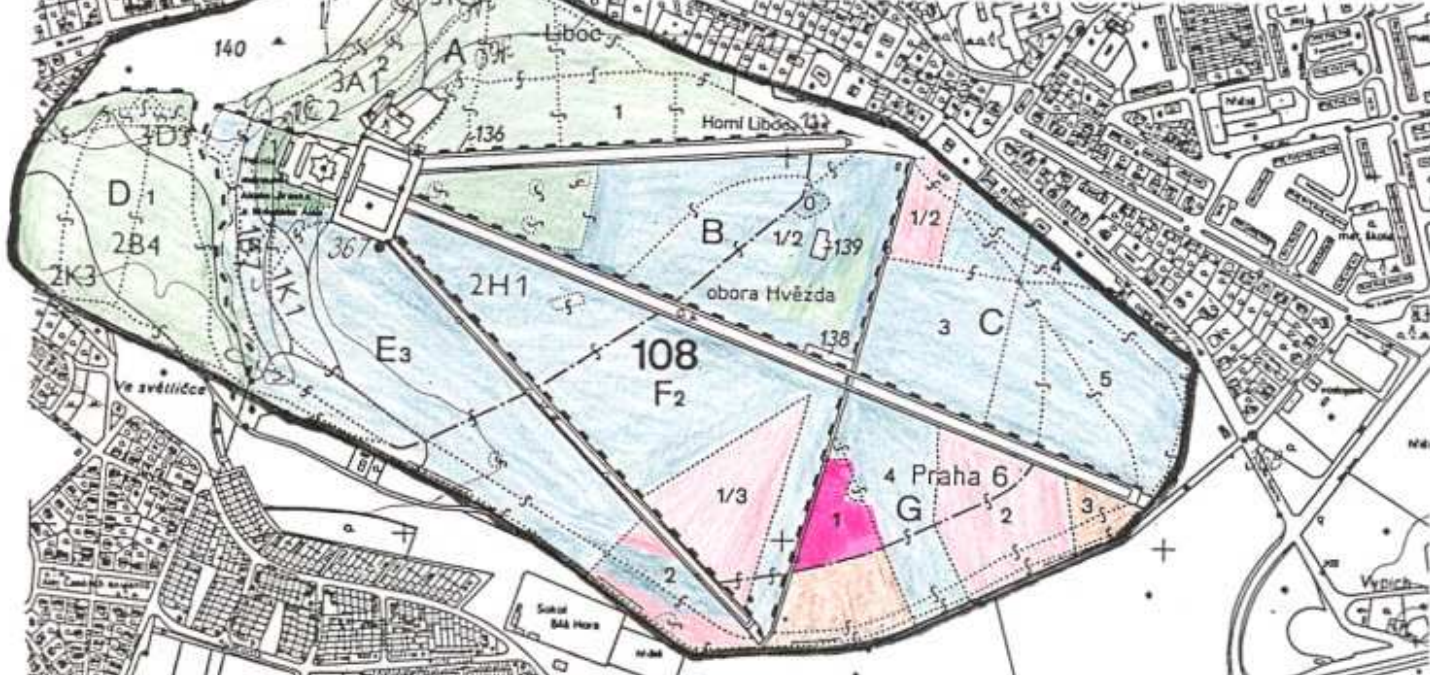


# PP Obora Hvězda - Národní kulturní památka

mapa stupně přirozenosti lesních porostů  
hranice PR

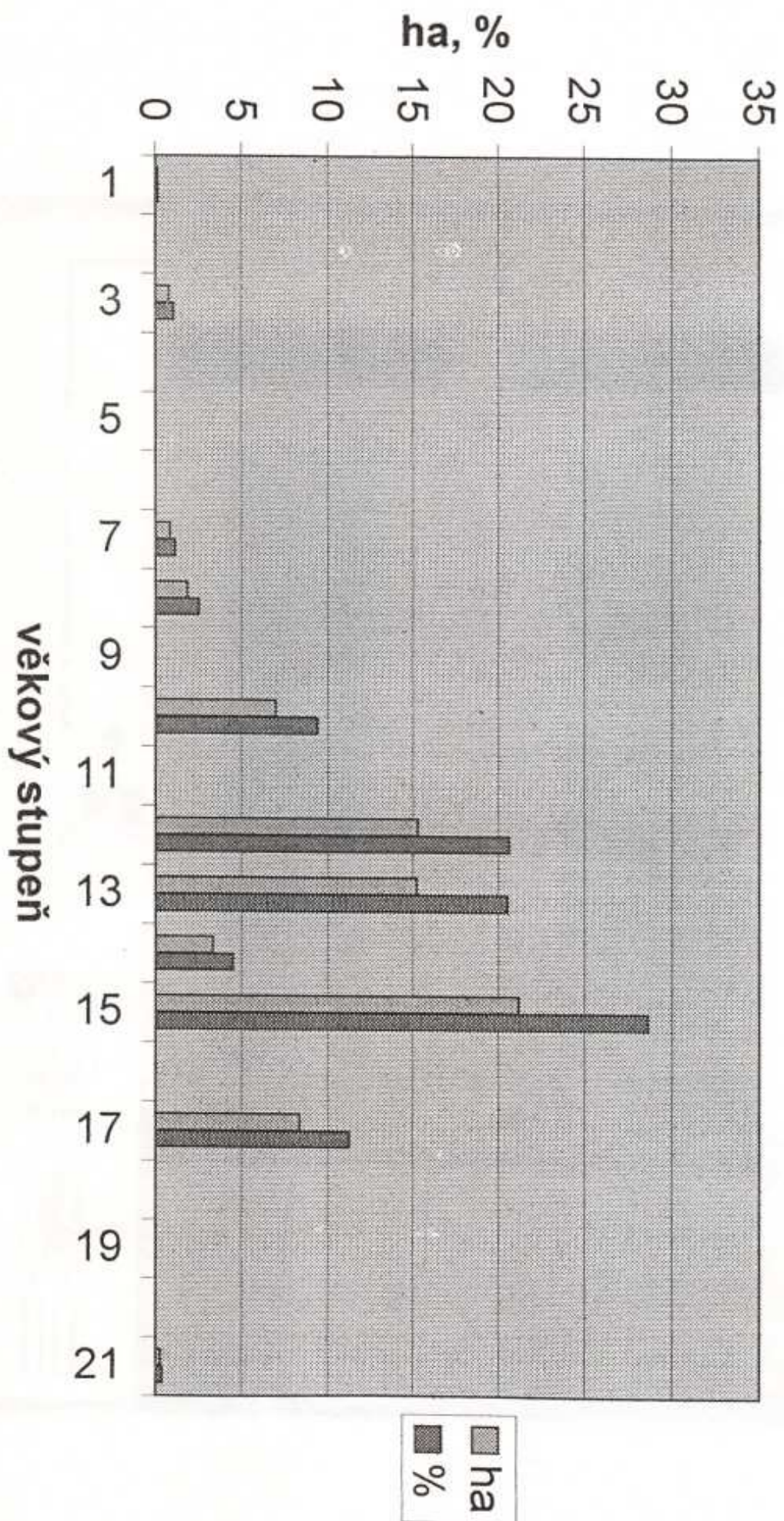


- přirozená lesní společenstva bez geograficky nepův. dřevin
- porosty s 50-90% dřevin odpovídajících stanovišti
- porosty s méně než 50% dřevin odpovídajících stanovišti a méně než 10% geograficky nepůvodních dřevin
- porosty se skladbou neodp. stanovišti nebo s příměsí 10-50% geograficky nepův. dřevin
- porosty se zastoupením geograficky nepůvodních dřevin nad 50%



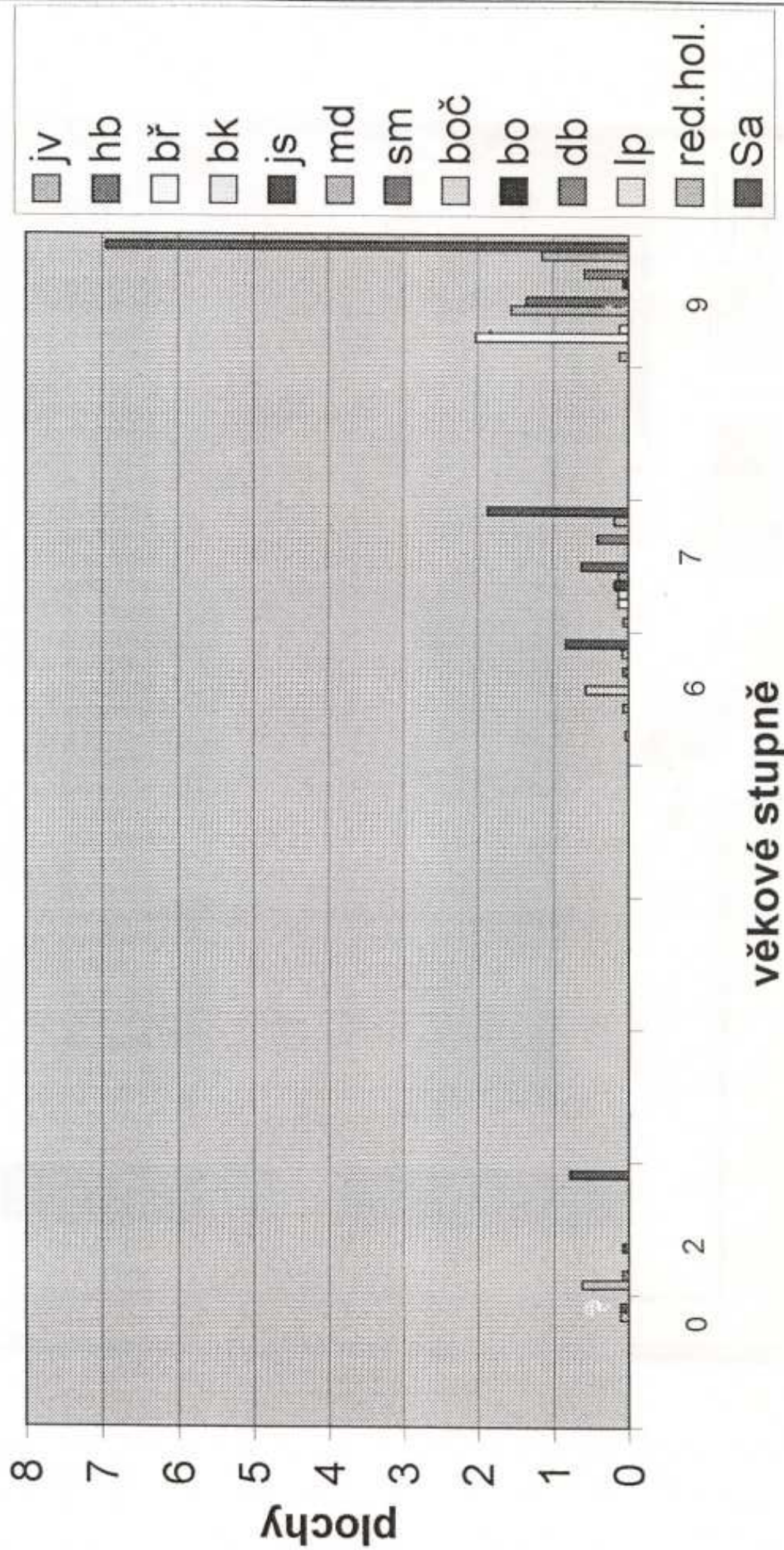


Graf zastoupení věkových stupňů





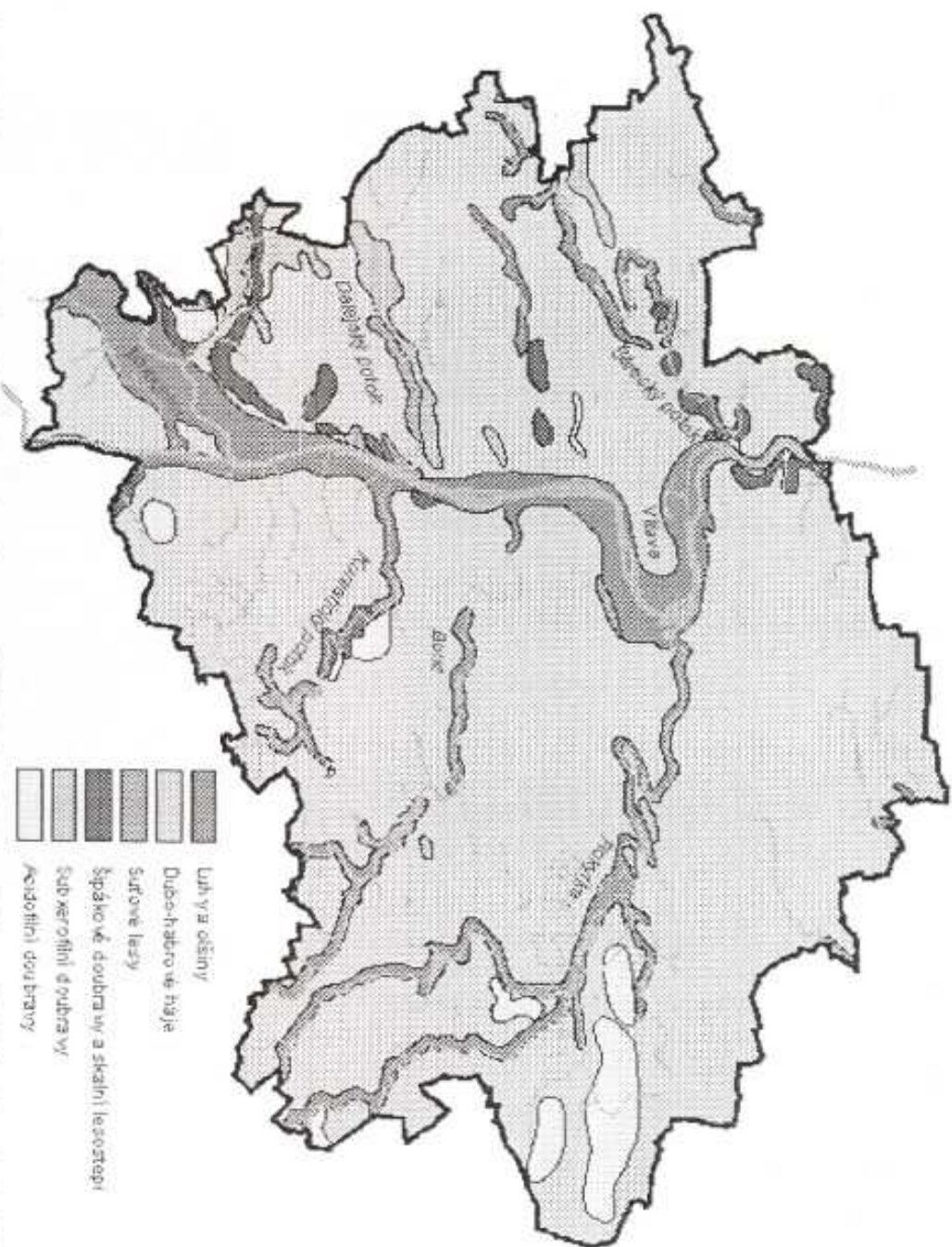
# Zastoupení dřevin ve věkových stupních













Geobotanická mapa Prahy (podle Geobotanické mapy ČSSR, listy Praha a Tábor - R. Mikyška a kol., 1969)



# PŘÍRODNÍ PAMÁTKA OBORA HVĚZDA

měřítko 1 : 5 000

-  Ochranné pásmo zvláště chráněného území
-  Zvláště chráněná území







Obora Hvězda





HLAVNÍ MĚSTO PRAHA  
MAGISTRÁT HLAVNÍHO MĚSTA PRAHY  
ODBOR ŽIVOTNÍHO PROSTŘEDÍ



podle rozdělovníku

Váš dopis zn.	Č.j. MHMP-122973/2001/OZP-VII-865/P	Vyřizuje/linka Ing. Pavlík / 4427	Datum 11.11.2002
---------------	--	--------------------------------------	---------------------

### Věc: Oznámení o schválení plánu péče

Oznamujeme Vám, že odbor životního prostředí Magistrátu hl. m. Prahy jako příslušný orgán ochrany přírody schválil na základě ustanovení § 38 odst. 2 zákona č. 114/1992 Sb., o ochraně přírody a krajiny, v platném znění, plán péče pro zvláště chráněné území - **přírodní památku Obora Hvězda**, které bylo vyhlášeno vyhláškou NVP č.5/1988 Sb. NVP z 4.7.1988. Plán péče je schválen na období 1.12.2002 – 30.11.2011.

Magistrát hl. m. Prahy  
odbor životního prostředí  
Mariánské nám. 2  
Praha 1 (12)

JUDr. Helena **D o b i á š o v á**  
ředitelka odboru

Příloha: plán péče

Co: Městská část Praha 6, vážená paní Ing. Jaroslava Trnková, CSc., místostarostka MČ Praha 6, Čs. armády 23, 160 52 Praha 6

Památník národního písemnictví, Strahovské nádvoří 1, 118 38 Praha 1  
Hl. m. Praha zastoupené odborem městské zeleně MHMP  
AOPK ČR, středisko Praha, U Šalamounky 41/769, 158 00 Praha 5  
AOPK ČR, Kališnická 4-6, 130 00 Praha 3  
spis

Na vědomí (bez příloh):

vážený pan Jan Ruml, místopředseda Senátu ČR, Valdštejnské nám. 4, 110 00 Praha 1  
EKO Obora Hvězda, vážená paní Jitka Blažková, Na Petřínách 314, 162 00 Praha 6  
EKO – Břevnov, vážený pan Ing. Martin Juřík, Hošťálkova 125, 160 00 Praha 6  
ÚMČ Praha 6, odbor péče o prostředí, Čs. armády 23, 160 52 Praha 6

V odpovědi, prosím, uvádějte naše číslo jednací.