



Plán péče o přírodní památku

# Modřanská rokle

*Objednatel: Magistrát hl. m. Prahy*

*Zhotovitel: Svaz ochrany přírody a krajiny České republiky*



*červenec 2000*

Magistrát hl. m. Prahy  
odbor životního prostředí  
Mariánské nám. 2  
Praha 1

/8/

**OBSAH:**

A. Základní identifikační údaje (§ 10 odst. 3 písm. a) vyhl. č. 395/92 Sb.).....	3
B. Charakteristika chráněného území se zřetelem k hlavnímu předmětu ochrany (§10/3b).....	4
C. Stanovení negativních činitelů a nebezpečí dalšího ohrožení (§ 10 odst. 3 písm.c).....	12
D. Negativní vlivy v současnosti, možnosti dalšího ohrožení (§ 10 odst. 1 písm. a +b).....	13
E. Předběžné finanční vyčíslení nákladů na realizaci praktických opatření (§ 10/ 3 písm.d).....	13
F. Rozbor současného stavu porostů (§ 10 odst. 3 písm. a).....	14
G. Stanovení hlavních směrů řízení pro základní jednotky (SLT) (§10 odst. 4 b).....	15
H. Návrh na technické zabezpečení a vybavení zvláště chráněného území, na jeho vědeckovýzkumné a výchovné využití (§ 10 odst. 6).....	16
I. Rámcové směrnice způsobu řízení vývoje lesních porostů .....	17
J. Opatření plánu péče rozpracovaná do jednotlivých porostních skupin.....	21
K. Návrh praktických opatření k minimalizaci nepříznivých vlivů okolí (§ 10 odst.1 písm.a).....	27
L. Návrh opatření tak, aby bylo uchováno vývojové stádium ekosystému potřebné pro zachování druhové rozmanitosti (§10 odst. 1 písm. b).....	28
M. Návrh praktických opatření k odstranění nežádoucích objektů, zařízení, skládek a pod. (§10 odst. 1 písm. c).....	29
N. Návrh praktických opatření k usměrnění hospodářského či jiného využívání území (§10 odst. 1 písm. d).....	29
O. Návrh praktických opatření k usměrnění využití území pro vědeckovýzkumné, osvětové a další účely (§10 odst. 1 písm.e).....	30
P. Návrh praktických opatření k úpravě přír. poměrů v území( § 10 odst. 12 písm. f).....	30
Q. Návrh praktických opatření k zajištění praktické ochrany území (§ 10 odst. 1 písm. g).....	31
<b>Přílohy:</b> Příloha 1- vyhláška o zřízení PP Modřanská rokle.....	32
Příloha 2- porostní mapa PP Modřanská rokle.....	37
Příloha 3- typologická mapa PP Modřanská rokle.....	39
Příloha 4 - pozemková mapa PP Modřanská rokle.....	41
Příloha 5- výpis z údajů katastru nemovitostí o vlastnících, výměrách a kulturách...42	
Příloha 6- letecké snímky PP Modřanská rokle.....	48
Příloha 7- problémová mapa, mapa návrhů zásahů.....	50
Příloha 9- fotodokumentace.....	52

# Plán péče pro přírodní památku

## Modřanská rokle

### 2001 – 2010

Magistrát hl. m. Prahy  
odbor životního prostředí  
Mariánské nám. 2  
Praha 1 \_\_\_\_\_ /8/

#### A. Základní identifikační údaje (§ 10 odst. 3 písm. a) vyhl. č. 395/92 Sb.):

- Kategorie CHÚ:* přírodní památka vyhlášená původně jako chráněný přírodní výtvar
- Kód ZCHÚ:* 1094
- Vyhlášení:* 1. 9. 1988, vyhláškou NVP č. 5 / 1988
- Územní celek:* hl. město Praha
- Katastrální území:* Cholupice, Libuš, Modřany, Písnice
- Parcelní čísla\*:* k.ú. Libuš parcelní čísla: 837 část, 868/1, 869, 869, 870, 1159 část, 1161 část, 1162, k.ú. Cholupice parc. č.: 397, 410 část, 411, 418, 419, Modřany č.parc. 1828/2, 4495, 4554, 4642, 4660, 4661, 4737, 4750, 4751, 4752 díl 1 a díl 2, 4753, 4754, 4755, 4756, Písnice č.parc. 529, 940/2, 941/1, 941/2, 942, 943, 946, 947, 948, 949, 950, 962/1, 962/2, 963, 969, 970, 971.
- Celková výměra:* 124,88 ha
- Ochranné pásmo:* není vyhlášeno, platí ochranné pásmo dle ustanovení § 37 odst. 1 zák. 114/92 Sb.
- Uživatel a vlastník:* Lesy České republiky s.p., 501 68 Hradec Králové, Přemyslova 1106 s předpokládanou změnou na Lesy hl. m. Prahy
- Místně příslušná org. jednotka:* Lesní závod Konopiště, polesí Okrouhlo (prozatím)
- Hlavní motiv ochrany:*

zajištění ochrany erozního zářezu Libušského potoka s geologickým profilem v proterozoiku a ordoviku a s výchozem proterozoických slepenců, přirozené údolní potoční nivy, krajinářsky významného celku.

#### *Platnost dosavadního lesního*

*hospodářského plánu:* 1.1.1992 - 31.12. 2001.

\*v evidenci katastrálního úřadu došlo k řadě změn v očíslování pozemků vlivem restitucí apod. Parcela ppč. 4660 Modřany zanikla. Podrobnosti viz výpis z evidence v příloze.

## B. Charakteristika chráněného území se zřetelem k hlavnímu předmětu ochrany (§10 odst. 3 písm.b):

### Vymezení území:

Přírodní památka Modřanská rokle (PP) je tvořena poměrně úzkým údolím Libušského potoka ve směru západ-východ se strmými severními a většinou mírnějšími jižními svahy a údolím Písnického potoka navazujícího na východě na území a protažené jihovýchodním směrem. Území PP se nachází v katastrálních územích Modřany, Cholupice, Písnice a Libuš. Jižní hranice území probíhá po hranici lesních porostů Cholupického vrchu a dále k Písnickému potoku. Na údolí obou potoků navazují hluboko zaříznuté rokly s význačnými výchozy proterozoických slepenců. Tyto výchozy jsou i v opuštěných lomech, kterých bylo v území několik (podrobněji ke geologii viz dále). Vzhledem k morfologii terénu je celé území velmi rozmanité a nacházejí se zde vlhké nívné polohy, svahové polohy od vlhkých (podsvahové prameny) až po silně výsušné svahy na jižní expozici. Potok v údolní nivě přirozeně meandruje (s výjimkou upravených míst a míst s výstavbou jedné sedimentační a jedné akumulací nádrže dešťových vod). Svahy údolí, původně bezlesí s teplomilnými pastvinami pokrývá dnes uměle vysázený porost nepůvodního složení. Na malých částech jižních svahů je zachován ekosystém teplomilné pastviny s *Festuca pallens*, *Anthericum liliago* a *Gagea bohemica*. Z významných geologických fenoménů je zde odkryt Závistský přesmyk a výchoz vzácných proterozoických slepenců. Údolní niva je malakozoologicky významná výskytem druhu *Perforatella bidentata*. Na skalách je významný výskyt druhu *Cardaminopsis hispida*.

Klimaticky spadá chráněné území do okrsku B2 - mírně teplého, mírně suchého s převážně mírnou zimou. Klimatickou charakteristiku dokládají dlouhodobé průměry ročních hodnot nejbližších stanic z let 1901-1950:

stanice	nadmoř.výška	prům.teplota °C	prům.srážky	délka veg.období
Kunratice	288	8,1	534	161
Průhonice	304	8,1	611	159
Radotín			533	
Říčany	401	7,8	623	158
Uhřetěves	295	8,3	575	166

Nejvyšší průměrné srážky jsou v měsíci červnu a činí u uvedených stanic 74-85 mm, v tomto měsíci jsou i nejvyšší teploty.

Velký vliv na zdejší lesní společenstva má především jejich mezoklima, které je velmi proměnlivé a závisí na poloze lokality v údolí a expozici.

### Geologické poměry:

Geologické podloží PP tvoří horniny proterozoika a prvohorního ordoviku. Svrchnoproterozoické horniny patří ke štěchovické skupině a zaujímají větší, východní část Modřanské rokly. Proterozoické horniny jsou nasunuty podle závistského zlomu na horniny ordovického letenského souvrství, které tvoří zhruba západní pětinu území. Štěchovická skupina je na území PP zastoupena především monotónně uloženými prachovci, břidlicemi a drobami, ukloněnými k JV, ve kterých je několik poloh s převahou jemně až středně zrnitých drob, z nichž některé byly těženy v dnes již opuštěných lomech. Dvě významné polohy dobříšských hrubozrných slepenců se nachází v místech asi 550 m od soutoku Libušského a

Pisnického potoka a jsou nejlepšími výchozy na území Prahy. Tyto polohy přetínají údolí potoka v mocnostech 5 a 15 m. Jde o uložení původně říčních štěrků poblíž ústí řeky do moře, později dopravené mořskými skluzy do hlubších částí pánve. Závistký zlom, podle něhož jsou proterozoické horniny nasunuté na pískovce a břidlice letenského souvrství ordoviku, přetíná údolí Libušského potoka asi ve vzdálenosti 1,3 km od již zmíněného soutoku obou potoků.

Dále jsou v Modřanské rokli pískovce a břidlice letenského souvrství, ukloněné převážně k SZ. Na pravém svahu údolí jsou odkryty poněkud lépe než na levém, kde je většinou zakrývají svahové hlíny a sutě.

Svahy rokle jsou většinou zasuté, pouze ve strmějších partiích jsou přirozené skalní výchozy pevnějších hornin. Velký opuštěný lom se nachází u soutoku Libušského a Pisnického potoka na pravém břehu Libušského potoka. Menší opuštěný lom je i na pravém břehu Libušského potoka, asi 750 m pod jeho soutokem s Pisnickým potokem. Asi 150 m západně od něj je na levém svahu rokle další opuštěný lom. Za pozornost stojí i již zmíněný výchoz dobříšských slepenců na J a S svahu údolí asi 550 m pod soutokem Libušského a Pisnického potoka. V lomu na soutoku byly dobývány dosti pevné proterozoické droby s vložkami břidlic jako stavební kámen a podřadný štěrk. Od r. 1926 byl v provozu stěnový lom (na porostní mapě označený jako č. 2) na proterozoické droby s vložkami břidlic. Těžil se na stavební kámen, štět a štěrk. Z tohoto materiálu je řada základů a podezdívek starších domů v zástavbě Modřan. Dalším lomem byl lom na porostní mapě označený jako "6" s nepříliš kvalitními břidlicemi používanými na spodní stavbu komunikací, v dolní části jsou ještě i zbytky zařízení lomu. Lom samotný je oblíbeným místem her dětí a mládeže, příležitostného táboření a také místem odkládání odpadků. Spodní část lomu je zasucena. Podobný materiál byl též získán také v místě sedimentační nádrže (horní), kde je také dosud obnažena lomová stěna.

Modřanskou rokli a zejména proterozoické dobříšské slepence zmiňovali ve svých pracích již Krejčí a Helmhacker (1885) ve svých vysvětlivkách ke geologické mapě pražského okolí. Další podrobné geologické mapování Modřanské rokle uskutečnil Odolen Kodým v letech 1917-1919. Všímal si detailněji dobříšských slepenců s vtisky tvrdších valounů do měkčích. Další, kdo se dobříšským slepencům věnoval byl Kettner (1914 a 1926). Fiala (1948) pak podrobně popsal výchozy slepenců zde a zabýval se valounovou analýzou. Zjistil, že nejčastěji se vyskytují valouny drob, adinol, křemenců a černých, křemičitých břidlic. Röhlich (1964) interpretoval slepence jako výsledek říční sedimentace poblíž pobřeží a následného skluzu do nižších částí mořské pánve. Nejnověji byla Modřanská rokle mapována v Českém geologickém ústavu v měřítku 1 : 25 000. V této geologické mapě je výchoz slepenců na J svahu rokle označen jako geologicky významná lokalita. Modřanskou rokli zahrnuje do svých geologických průvodců Chlupáč, který popisuje podrobně celý geologický profil. (Většinou podle Kříže, 1999).

### **Provedené inventarizační průzkumy:**

Průzkum Lepidopter provedl v roce 1987 Stanislav Mareš. V zalesněných partiích (ak, sm, bo) se vyskytují motýli jen vzácně. Na exponovaných jižních svazích a na výchozech hornin jsou zajímavější lokality s výskytem otakárkovitých a vřetenuškovitých. Obecně je denních motýlů málo a v málo druzích. Lepší je situace u nočních motýlů. Celkově je to však na motýly málo významná lokalita. Přesto je zde evidováno jedenáct významných druhů a to: *Papilio machaon* L., *Strymonia spini* F., *Strymonia pruni* L., *Apatura ilie* f. *clytie* Schiff., *Brephos parthenias* L., *Sterrha muricata* Hufn., *Calocalpe undulata* L., *Xanthorhoe designata* Hufn., *Ligdia adustata* Den et Schiff., *Campea margaritata* L.

Zhotovitel: Svaz ochrany přírody a krajiny ČR, Podblanická základní organizace®

Světlá 3, 257 06 Louňovice, tel., fax, zázn.: 0303 / 852 683

Průzkum měkýšů provedl v r. 1986 V. Pflieger. V území se vyskytuje různorodá směs druhů podmíněná polohou na rozhraní krajinných celků, částečně narušené antropickou činností s výskytem odpovídajících druhů (*Limax maximus*, *Oxychilus draparnaudi*, *Boetserilla palleus*). Vyskytují se druhy mnoha biotopů: lesa, křovin a okrajových částí lesa, vlhkých lesních stanovišť, otevřených stanovišť obecně, lesních stanovišť suchých, vlhkých, mokřých stanovišť a stanovišť vodních. Svými 47 druhy je to nejbohatší stanoviště Prahy. Nejceněnější nálezy jsou: *Vertigo pusilla*, *V. substriata*, *Semilimax semilimax*, *Daudebardia rufa*, *Lehmania marginata*, *Perforatella bidentata*.

Zajímavý je i výskyt obojživelníků, a to: *Bufo viridis*, *Bufo bufo*, zelení skokani (*Rana esculenta synklepton*), rana dalmatinská, *R. esculenta*, *Triturus cristatus*, *Salalandra salamandra*. Z plazů a ještěrek *Vipera berus*, *Natrix natrix*, *Lacerta agilis*, *Anguis fragilis*.

Pokud se týká zastoupení zvířete během doby zpracování tohoto plánu péče se podařilo zjistit tyto druhy: srnec, zajíc, bažant, kuna, tchoř, liška. Dle údajů místních občanů i prase divoké a koroptev, toto nebylo však ověřeno. Z dravců pernatých pak poštolka a káně lesní, údajně se vyskytuje i krahujec. Lze předpokládat i výskyt některých druhů sov (kalous). V době zpracování tohoto plánu péče nebyl zjištěn ve zdejších tocích žádný výskyt ryb.

Botanický průzkum území provedl v r. 1987 Vl. Skalický, který ve své práci uvádí i následující údaje:

"V polovině 19. stol. bylo území dle map zcela bezlesé, stejně tak podle prvních map z r. 1820. Také speciální mapa z r. 1928 uvádí ještě značnou plochu bezlesí v modřanské rokli. Údolí je také známo jako Modřanský důl. V minulosti bylo území PR tvořeno pastvinami s jednotlivými lomy. V území pastvin se jednotlivě vyskytoval dub se skupinami keřů. Poblíž potoka byl sporý a nezapojený lužní doprovod dřevin (olše, vrby).

Modřanská rokle poutala pozornost botaniků již od začátku 19. stol., z této doby pochází z okolí Modřan údaje Opizovy a Streinzovy. Jednoznačné údaje uvádí až Čelakovský (1870) ve své "Květeně okolí pražského" s nálezy B. Jiruše, A. Krella a Čelakovského. V okolí Modřan se začaly rozlišovat rostliny z vltavských břehů a přilehlých teras šterkopísků, dále z Modřanské rokle a konečně z údolí Lhoteckého potoka většinou označené mezi Lhotkou a Modřany, anebo jako před Modřany. Jednotlivé údaje nacházíme např. v příspěvcích Schustlerových, Wilhelmových, Rohlenových, z období 2. sv. války a po ní pak z údajů O. Brabcové, J. Bubníka, L. Palka, V. Pexy, a Vl. a A. Skalických. Výslunná místa jsou tu dokumentována nejen u druhů na jižních expozicích (např. *Gagea bohemica*), ale i na severních (*Cardaminopsis petraea*). Poměrně široké druhové spektrum tu dokládá fytoocenologické poměry rokle, i když některé cenotaxy tu pro širší ekologickou amplitudu indikačních druhů tímto způsobem nelze doložit. Z velkého počtu druhů dříve nalezených není ani jeden druhem lesním, což vylučuje přítomnost lesa zde v minulosti. Zalesňovací akce za Rakouska-Uherska se Modřanské rokli netýkaly. Zřejmě došlo jen k pomístné výsadbě akátu v okolí kamenolomů, odtud se akát šířil do okolí. To se změnilo po zřízení zalesňovací komise (1922), kdy Modřanskou rokli v sektoru III dostala do péče okresní lesní inspekce na Královských Vinohradech (Pelikán 1928). Byla to dobře míněná akce soustavného zalesňování všech vhodných míst na "holých kopcích, stráních a svazích", která však pro dnešní PR znamenala úplnou destrukci přirozených fytoocenóz. Zalesňovací akce znamenaly využití jakéhokoliv sadebního materiálu, celkem pochopitelně nevznikl les jako ekosystém, ale pouze jako dřevinná kultura na nelesní půdě. Proto i stav z let prováděného průzkumu (od r. 1962 do r. 1988) zachycuje již jen jednotlivé výskyty chráněných druhů na velmi malých lokalitách nebo jen jednotlivě."

Názoru, že nevznikl lesní ekosystém lze poměrně úspěšně oponovat, dnes lze konstatovat, že na většině území PP je již lesní ekosystém je vyvinut. Pochopitelně druhová pestrost na většinou kyselých horninách nikdy nebude tak velká, jako na vápencích na druhém břehu Vltavy. Nakonec i dnes lze rozlišit (v jiných územích) např. plochy, které nebyly do

Zhotovitel: Svaz ochrany přírody a krajiny ČR, Podblanická základní organizace®

Světlá 3, 257 06 Louňovice, tel., fax, zázn.: 0303 / 852 683

třicetileté války lesem, ale zemědělskou půdou a to na základě bohatosti zastoupení jednotlivých druhů. Možná ještě lepším případem je sousední PR Šance, kde lze ještě dnes vysledovat místa, kde byla skryta kulturní vrstva půdy s původní vegetací ještě po dvou tisících let. Vcelku lze konstatovat, že na negativních změnách v území se podílely tyto faktory:

- 1) Zalesnění cenných lokalit teplomilných společenstev tím, co bylo vůbec nejhorší - akátem s jeho agresivní vitalitou a degradací půdy pod porostem (za 1. republiky i dříve), tyto lokality jsou dnes jen ve fragmentech, nápadněji a v každé roční době je připomínají pouze plochy se skalníkem, kostřavou sivou, hvozdikem sivým.
- 2) Zalesnění i ostatních míst PP různými dřevinami s převahou smrku - v době první republiky,
- 3) Urbanizace okolního prostředí, zástavba, zvýšená návštěvnost, více odpadů do území (po r. 1960),
- 4) Výstavba sedimentační a retenční nádrže v horní části území, zničení lokality cenného taxonu *Stellaria neglecta* v místě dnešní retenční nádrže. Naopak zřízení těchto nádrží zamezilo možným častým přivalovým vodám ze zpevněných ploch v rámci zástavby devastovat koryto potoka a okolí (80. léta),
- 5) Výstavba nové cesty v údolí a s tím související přeložky toku na mnoha místech území, necitlivé odláždění toku na některých místech (80. léta), tím bylo údolí zpřístupněno a dnes je využíváno i řidiči motorových vozidel,
- 6) Zřízení obrovské skládky odpadů na levé straně údolí, od 70. let, i když nepovolené skládky zde byly i v letech šedesátých. Přestože byla deklarována jako skládka inertního odpadu, skládal se zde i směsný komunální odpad. Otázkou je, jak působí na území průsaky skládkových vod. Dnes je skládka ozeleněna, dopady na území jsou zřejmě menší.

#### K historii území:

Plocha lesů v okolí PP patřila v minulosti většinou k velkostatkům Komořany a Dolní Břežany. Malá část také patřila k panství Kunratice. Dvory Komořany a Komořanky přešly v 16. stol. do vlastnictví Sternů z Hirschfeldu, v roce 1621 byl majetek konfiskován a postoupen Zbraslavskému klášteru. Při josefínských reformách (1785) byl klášter zrušen a panství Zbraslav bylo předáno náboženskému fondu pod administrativní správou státních statků. V r. 1827 koupil toto panství kníže Bedřich Oettingen-Wallerstein. V roce 1865 byl oddělen od Zbraslavi velkostatek Komořany a prodán rytíři z Albertů. Po nich se již majitelé mění velmi často, až v roce 1938 jej koupila při dražbě z pozůstalosti továrníka Ing. Karla Schulze Česká spořitelna v Praze. V padesátých letech přechází pak Komořanské panství na čsl. stát. Velkostatek Dolní Břežany, kterému patřila také část PP patřil Arcibiskupství pražskému. Sídlo správy arcibiskupských lesů a statků bylo v zámku v sousedních Dolních Břežanech, posledním ředitelem zde byl prof. Dr. Ing. Václav Korf DrSc., pozdější děkan pražské lesnické fakulty ČVUT. V r. 1949 přešla obě panství pod ředitelství lesů na Zbraslavi, na konci 50. let pak do Lesního závodu Jílové u Prahy, polesí Dolní Břežany, po jeho zrušení v r. 1964 pak do Lesního závodu Zbraslav n. Vlt., polesí Okrouhlo. Po jeho zrušení k 1.1.1998 pak přešlo polesí Okrouhlo do Lesního závodu Konopiště. V době zpracování tohoto plánu péče probíhá předání území Lesům hl.m. Prahy.

#### K vývoji lesního hospodářství:

Nejstarším dokladem o složení lesů okolo Komořan podává hraniční popis mezníků mezi panstvími Zbraslav a Dolní Břežany z archivu zbraslavského. Dokument pochází z přelomu 17. a 18. stol. Část hranice probíhala lesem, proto se zde mezi hraničníky vypočítává

*Zhotovitel: Svaz ochrany přírody a krajiny ČR, Podblanická základní organizace®*

*Světlá 3, 257 06 Louňovice, tel., fax, zázn.: 0303 / 852 683*

řada mezních lesních stromů: 67 dubů, 6 borovic, 2 habry, 2 hrušně, 1 osika, 1 babyka, 1 břekyně, které napovídají o zastoupení dřevin ve zdejších lesích.

Dalším dokladem o lesích komořanského revíru je příznávací odhad Josefinského katastru z r. 1786. Popisuje listnaté lesy v obvodu obce Modřany, pro něž uvádí 60-letou dobu obmýtní a paušální odhad velmi špatné půdy. Celková výměra panských lesů byla tehdy 422 jitra a 3 jitra patřila obci Modřany.

První zařízení komořanských lesů bylo provedeno v rámci zbraslavských lesů v letech 1805-1806, roku 1912 bylo opraveno novým elaborátem. Předepisuje se pěstování převážně nízkého listnatého lesa, stejně jako v dalším elaborátu z r. 1833 (T.G. Reitsch). Zpráva z r. 1840 uvádí, že lesy jsou totálně zanedbané, místy i devastované pastvou. Další LHP byl platný 25 let až do roku 1852 a koncem období jeho platnosti začaly snahy o zvýšení podílu vysokého lesa pomocí převodů. Po odloučení Komořan od Zbraslavi nejsou o hospodaření zprávy.

O vývoji lesů revíru Cholupice se dochovaly nejstarší zmínky ze 16. a 17. stol. Popisují lesy převážně dubové a v menší míře borové s příměsí ostatních dřevin. V odhadu ze 30. let 19. stol. se uvádí podstatně větší podíl borovice než v ostatních revírech, i když listnaté výmladkové lesy převažují. V tomto období začínají převody s jím borovice a smrku. Nástupem lesníka Sündermanna r. 1887, který vypracoval nový lesní hospodářský plán do roku 1897 dochází k obratu v hospodaření v duchu novodobých požadavků. V cholupickém revíru se nyní předepisuje vysoký les v 80-letém obmýtní a nízký les ve 30-letém obmýtní. Hlavní dřevinou se stává smrk ve směsích s jedlí a modřínem. Borovice dále zůstane na odpovídajících stanovištích. Koncem 19. stol. došlo již k značné konsolidaci věkových tříd ve všech hospodářských skupinách. Pro úplnost je třeba dodat, že tato pasáž se netýká přímo lesních porostů Modřanské rokle, ale jejího (i když bezprostředního) okolí. Nadále však ještě v roce 1940 zůstává dosti pařezin.

Ve 20. stol. byly komořanské lesy pravidelně zařizovány. Na decenium 1938-1947 byl vypracován poslední soukromý LHP, který rozděluje lesy do dvou hospodářských skupin: vysoký les, zaujímající 65 ha má být nadále obhospodařován v 80-letém obmýtní a ročním pasečným klidem. Hlavní dřevinou je zde borovice, v mladších porostech smrk a na mělkých kamenitých půdách se úspěšně zavádí borovice černá. Smrk prosperuje na severních stráních s hlubší půdou, jeho pěstování však musí být omezeno na vyhovující stanoviště. K borovici a smrku je ojediněle přimíšen modřín, který zde má normální vzhled a hmotový přírůst. Z listnáčů jsou nejvíce zastoupeny dub, jasan, břiza, olše, akát a ojediněle buk a lípa.

Pro nízký les se zvyšuje obmýtní z 20 let na 40 let a na 120 let pro výstavkovou etáž. V několika mladších porostech byly provedeny převody na tvar střední s dubovými výstavky středního stáří. Hlavními dřevinami nízkého lesa jsou dub a habr s příměsí břízy, osiky, olše, jívy a lípy. Dosavadní plochy pařezin jsou zalesňovány jehličnany. LHP z roku 1938 předepisuje ve zdejších lesích úzké holoseče, přiřazované k zajištěné pasece, podle možnosti využívání přirozeného zmlazení, včasné pěstební zásahy a v některých porostech použití výběrné seče k dosažení světelného přírůstu. V rámci péče o druhotnou skladbu se zdůrazňuje potřeba preferovat dub pěstebními zásahy.

Do roku 1962 se ve zdejších lesích (tedy už i v lesích území dnešní PP) hospodařilo jako v lesích výnosových, v LHP na období 1963-1972 pak byly vytvořeny 3 hospodářské skupiny, a to:

A100 se 100-letou dobou obmýtní,

BA- les s určením k převodu na les vysokokmenný,

IIA 100- les účelový s omezenou úpravou výnosu do výše těžebních možností, kam spadly všechny porosty na příkrých, kamenitých stráních a na extrémních expozicích a rámcovou dobou obmýtní 100 let. Již od 50. let patří tyto lesy do LZ Jílové v LHC Dolní Břežany.



Lesní hospodářská evidence byla vedena od r. 1951 pro majetek v přímé správě, až do r. 1957 se projevuje nárůst těžeb, poté následuje pokles, ale zůstává vysoký podíl předmýtních těžeb až do r. 1958. R. 1960 a 1961 byla oblast postižena sněhovým polomem. Do začátku 60. let byla v území dnešní PR v provozu školka "Na Dolích" s výměrou asi 0,30 ha. Pěstovaly se zde většinou listnáče (dub) a borovice. Bylo zde také (na levém břehu potoka opodál) pod clonou lesního porostu malé, asi arové semeniště, kde se pěstovala jedle.

V LHP na období 1972-1981 jsou veškeré lesy LHC Dolní Břežany zařazeny do lesů účelových a jsou obhospodařovány opět ve třech hospodářských skupinách a to:

IIA100-les účelový vysokokmenný s úpravou výnosu do výše těžebních možností jednotlivých porostů, se 100 letou dobou obmýtní.

IIBA20-les účelový výmladkový s převodní dobou 20 let na les vysokokmenný.

IIB- les účelový výmladkový.

Oblast LHC Dolní Břežany byla vybrána v té době jako oblast pro studium vlivu rekreace na hospodaření v lesích. Zásady hospodaření podle jednotlivých provozních souborů byly upraveny podle potřeby rekreační funkce lesa, byla uplatňována pestrost dřevinné skladby (např. pro tyto účely se ve školkách pěstoval břeč). Budovaly se procházkové cesty, altány, schody na nepřístupných stráních, odpočívadla, lavičky, vyhlídky, dětská hřiště, zookoutek, pietní místo s pomníky padlých v květnové revoluci, tabule s informacemi a pokyny pro návštěvníky, parkoviště pro auta. Na tato zařízení přispívalo hl. m. Praha. Pro tento účel bylo zřízeno na LZ Zbraslav Středisko pěstebních a rekreačních služeb, které zřizovalo a udržovalo tato zařízení i v prostoru dnešní PP. Z této doby pochází i řada prací o vlivu rekreace na les a jednotlivé přírodní fenomény i s vlivem budovaných zařízení na návštěvnost a chování návštěvníků v lese.

V dalším LHP (1982-1991) byly lesy chráněného území a celého LHC Zbraslav nově utvořené prohlášeny MLVH ČSR za lesy zvláštního určení a v rámci této kategorie do subkategorie lesů vyžadujících odlišný způsob hospodaření z důvodu zájmů státní ochrany přírody. Na toto období jsou v lesích chráněného území navrženy pouze výchovné zásahy se zaměřením na úpravu druhové skladby ve prospěch dřevin odpovídajících přirozené skladbě lesa. Bylo vytvořeno 18 hospodářských souborů pro lesy zvláštního určení a pro každý soubor vypracovány rámcové směrnice hospodaření. U HS 2225 vytvořené pro chráněná území je možný i hospodářský způsob výběrný přizpůsobený funkcím, které mají lesy plnit. Uvažuje se zde i maximální využití přirozené obnovy. K praktickému využití tohoto hospodářského způsobu na území PP nedošlo.

Chráněné území spadá do okraje lesní oblasti 10 - Středočeská pahorkatina, podoblast 10a-středočeský pluton.

V roce 1970 byl na základě dřívějších prací K. Mráze vylišeny J. Ciprou následující lesní typy:

#### Lesní typ

1Z1 -zakrslá doubrava tolitová

1C7-suchá doubrava lipnicová s kostřavou ovčí

1C2-suchá doubrava lipnicová na prudkých svazích

1B5-bohatá habrová doubrava ostružiníková

3L1-jasanová olšina potoční

1K1-kyselá doubrava kostřavová

1K7-kyselá doubrava biková

V dalším LHP byly lesní typy poněkud přehodnoceny a kyselá doubrava kostřavová v porostu 1E zahrnuta do okolní bohaté habrové doubravy (1B5) a suchá habrová doubrava lipnicová (1C2) v porostech 5E a 5B rovněž.

Dnešní LHP udává následující složení lesních typů:

---

1Z1 -zakrslá doubrava tolitová  
1Z8-zakrslá doubrava skeletová  
1B5-bohatá habrová doubrava ostružiniková  
1B2-bohatá habrová doubrava svízelová  
2L1-potoční luh pahorkatinný  
1J1-habrová javořina lipnicová  
2S5-svěží buková doubrava s lipnicí hajní  
2S7-svěží buková doubrava válečková s kostřavou  
1C2-suchá habrová doubrava s válečkou prapořitou  
2D2-obohacená buková doubrava bažanková  
1K1-kyselá doubrava kostřavová  
1K7-kyselá doubrava biková  
2K9-kyselá buková doubrava

Nový typologický průzkum tedy byl podstatně podrobnější než průzkumy předešlé, což je vidět i z typologické mapy a zachycuje v některých případech i mikrolokality a menší plochy výchozů ve stráních. Podle vlastní zkušenosti a ověření zpracovatele však je tento typologický průzkum odpovídající.

Obraz původnosti složení dřevin podle současného složení a s porovnáním na rekonstrukci dle jednotlivých lesních typů je neradostný. Je možné konstatovat, že stále převládají porosty přeměněné, neodpovídající svou skladbou příslušné typologické jednotce. Porosty odpovídající svou dřevinnou skladbou příslušnému lesnímu typu zaujímají 5,6 ha, je zde malý nárůst oproti předchozímu LHP. Jde převážně o porosty v nivách vodních toků a malé části porostů na tyto plochy navazující. Není sem možné počítat plochy z výsadeb minulých let, kde zalesnění bylo provedeno např. dubem červeným.

Porosty se skladbou pozměněnou, která vyžaduje určité zásahy k dosažení původnosti zastoupení lesních dřevin. Jedná se o plochy navazující na údolní nivu, převážně v obohacených partiích a některé porosty, kde se skladba příliš neliší od přirozené. Plocha 16,5 ha.

Porosty, které skladbou zcela neodpovídají příslušné typologické jednotce zaujímají 97,3 ha. Jedná se převážně o akátiny s příměsí borovice černé, porosty smrku na severním svahu a příměsí modřínu a bo.

---

### Dnešní stav území:

Dnešní stav území je výsledkem vývoje v historii, obsaženého v předešlém, ale i vlivů z nedávné minulosti. Už při příchodu do území podle toku Libušského potoka shora narazíme na mohutnou sedimentační dvoukomorovou nádrž, pro jejíž zbudování bylo údolí rozšířeno a byly tak obnaženy horniny štěchovického souvrství na pravé straně. Po pravé straně pak nacházíme lesní porost v rozpracovanosti, takže působí dojmem víceetážového. Tok Libušského potoka pak jde upraveným korytem polovegetačními tvárnicemi podle asfaltované komunikace, pod dvěma mosty (z prefabrikátů-Benešových rámců). Po pravé straně pak do území ústí komunikace taktéž asfaltovaná od Libuše, využívaná i motoristy, i když je zde

osazena značka zákaz vjezdu všech vozidel. Dále pak je vpravo opuštěný lom se zbytky staveb, odpadky, místy táboření, porostem křídlatky. Zleva se pak do toku Libušského potoka vlévá Pisnický potok, relativně čistý tok, protékající nebo obtékající několik rybníků různé velikosti, intenzivně rybářsky využívaných. Lesní porosty okolo toku jsou do značné míry přirozeného složení, jako hojnější přimíšená dřevina nepůvodní je zde dub červený a na rozhraní nivy a svahů údolí pak akát. Akát tvoří také značnou část porostů spolu s černou borovicí v odd. 5. V odd. 5G je však také celá řada velmi pěkných jilmů (*U. minor*), zdravých, bohatě plodných a také přirozené zmlazení jilmu. V bočním údolí v odd. 5H již mimo PP je výrazná eroze potoka ve spraších, zasluhující si pozornost i z hlediska zanášení sedimentační nádrže v PP.

Pod soutokem Pisnického a Libušského potoka je sedimentační nádrž, s mohutnou hrází a výpustním zařízením. Po pravé straně údolí pak jsou akátové porosty, v horních partiích pak s fragmenty původních společenstev s kostřavou sivou, rozchodníky, hvozdíkem, skalníky, šípkovou růží, chrpou, atd. Jde o partie zasluhující si pozornosti z hlediska rekonstrukce původních společenstev.

Další rokle s potůčkem, který ústí zleva do Libušského potoka pod sedimentační nádrží je sice zarostlá většinou akátem (nahore pak s borovicí, borovicí černou a dubem), ve svazích však jsou fragmenty hájových společenstev, nahore pak zase teplomilná společenstva, vše také vhodné k rekonstrukci původních společenstev. Nahore u elektrovodu je pak pěkný výchoz hrubozrnných dobříšských slepenců, dobře přístupný.

Údolí potoka a částečně i některé boční rokly zahrnují porosty dřevin původního složení s olší, jasanem, jilmem, topolem, třešní, javorem, jasanem. Tok potoka byl zde pro výstavbu asfaltované komunikace v některých místech přeložen, bylo to však uděláno s citem a následky tohoto zásahu nejsou takřka patrné. Dno i břehy potoka jsou stabilizovány, většinou horninami štěchovického souvrství. Dnes i díky účinkům sedimentační a retenční nádrže je voda v potoce čistá, v potoce pod kameny se vyskytuje řada larev různých druhů hmyzu. Na několika místech se zachovalo i původní koryto potoka, které sbírá dnes vodu posvahových pramenů.

V území najdeme mnoho míst, kde se táboří a to jak v samotné PP, tak i v ochranném pásmu. Jde většinou o mládež, ale také zde táboří bezdomovci a to již delší dobu. Pro úplnost je třeba říci, že bezdomovci udržují v okolí svého tábořiště vzorný pořádek a podle jejich slov pravidelně v okolí uklízí a ukazovali i hromadu odpadků, kterou z území vynesli. Nepořádek je však jinde a to v místech, kde se pořádají pikniky a rozdělávají ohně. V těchto místech jsou odpadky. Ty jsou jednak roztroušeně, jednak ve větších množstvích i po okraji porostu 1B1 směrem k zástavbě. V území PP se nachází sportovní areál s asfaltovaným hřištěm na házenou, území je z hlediska ochrany přírody zcela bezcenné. Stejně tak nemá cenu pro PP i asfaltovaná komunikace v dolní části území s otočkou. Zde tok potoka prochází česlemi a skluzem a je zaústěn do zatrubněného úseku, který tok odvádí do Vltavy. Po levé straně údolí nahore k zástavbě je PP lemována komunikací, na jejímž okraji dříve byly dřívě skládky, dnes jsou odstraněny a plocha je překryta zeminou. Dochází zde však k výsadbě nevhodných dřevin (např. pajasán žláznatý, borovice černá). Problémem v území jsou jak bylo řečeno skládky odpadků, specificky pak v Cholupicích u zahrádkářské kolonie odpady ze zahrádek. Je zde také stavba býv. moštárny a jakási bet. konstrukce (jímka?). Dále je v území plechová demolovaná garáž v por. 2E1+2 a zabraná plocha porostu 5E4 přičleněná k sousednímu soukromému pozemku.

Celé území je intenzivně rekreačně využíváno a to jak pěšimi, tak i cyklisty a jezdci na koních, méně motoristy. Specifické je zde využívání některých částí tohoto území vietnamskou komunitou z Modřan a Písnice.

Vcelku je možné konstatovat, že stav území se oproti 70. a 80. létům změnil k lepšímu. Zmizela celá řada i drobných skládek, po etapě zásahů do území celkové zklidnění přispělo k regeneraci přírodního prostředí zejména v partiích okolo potoků.

### **C. Stanovení negativních činitelů a možných nebezpečí dalšího ohrožení (§ 10 odst. 3 písm. c):**

Prostor přírodní památky (PP) je dnes enklávou lesa v okolní městské zástavbě. Z toho vyplývají i možnosti ohrožení území a negativní činitelé:

#### **A. Ohrožení biotické vč. člověka:**

- ohrožení další zástavbou až na hranice ochranného pásma PP,
- zásahy majitelů sousedních pozemků do území (např. nyní aktuálně do porostu 5E4),
- ohrožení dalším přílivem odpadů do území a jejich neodstraňování,
- zvýšený rekreační ruch v území (souvisí s další zástavbou),
- s tím související vysoký počet psů v území,
- umístování dalších možných aktivit do území,
- zásahy do geologických profilů při různém využití území,
- sešlap v některých citlivých částech území, následná eroze a tím omezování vegetace,
- táboření v území, rozdělávání ohňů (dnes velmi časté),
- větší užívání prostoru PP pro jízdu na koních a jízdu na terénních bicyklech a motocyklech. Nejčastější z toho jsou bicykly. Zatím však větší škody nejsou,
- kontaminace vod přicházejících do území ze splachů a nepovolených vyústění odpadů ze zástavby,
- další šíření akátu i do ochranného pásma PP (na rekultivovanou skládku), na plochy s dosud zachovanou teplomilnou vegetací,
- nedostatečné lesnické hospodaření v území (např. na plochách s provedenou přeměnou akátin), sem může v budoucnu patřit i používání arboricidů v místech výskytu fragmentů původních společenstev,
- celá PR je v imisním pásmu C. Vzhledem k současné politice v oblasti životního prostředí nelze předpokládat zhoršení. Je však možný další negativní vliv dlouhodobých účinků imisí se současným vlivem okyselených půd na kyselém substrátu s malou pufrací schopností. Zatím však zde nejsou negativní vlivy znečištěného ovzduší vidět.
- nevhodné způsoby lovu, kdy dochází k navážení živočišného odpadu do území na újed, u které se provádí odstřel černé zvěře,
- možné vysazování nepůvodních druhů zvěře do území.

#### **B) Abiotičtí činitelé:**

- ohrožení suchem, protože až na porosty v nejspodnějších partiích údolí jsou na velmi mělké půdě. Tato skutečnost je částečně eliminována tím, že jde většinou o porosty nepůvodních dřevin (ak, boč), odolných vlivům sucha,

**C) Ohrožení hmyzem a houbami:**

-ohrožení tracheomykózou zde je, není zatím příliš dramatické. Tracheomykózní souše jsou zde ale vidět u jilmu, většinou na neodpovídajícím stanovišti, méně u olše, topolu, akátu a dubu.

-škody z nevhodného lesnického hospodaření jsou zde také. Pokud pomineme nevhodné výsadby z minula (akát, borovice černá), za dobu od vyhlášení chráněného území jsou to výsadby dubu červeného a především neprovádění včasné ochrany kultur. Dochází totiž k přerůstání akátových výmladků na vytěžených a zalesněných plochách a také neprovádění včasného vylepšování kultur. Ty by zasloužily větší pozornosti.

-škody hmyzem: nejsou příliš významné, pravidelně se objevují píďalky na dubu a pilatky na smrku. Nejde však o významné škůdce.

-škody zvěří (zde srnčí a zaječí) na jehličnatých ani listnatých dřevinách nejsou patrné.

**D. Negativní vlivy v současnosti, možnosti dalšího ohrožení (§ 10 odst. 1 písm. a +b):**

1. Nevhodné vstupy návštěvníků mimo cesty, odpady od obyvatel okolní zástavby, projíždění jezdců na koních, projíždění bicyklů, motocyklů a automobilů.
2. Ničení hraničního označení /tabulí a stojanů/ je zde také, ale vzhledem k tomu, že jsou již zde pouze 4 zbývající tabule není to významné. Naopak je nutné s tím počítat do budoucna.
3. Sešlap půdy návštěvníky i mimo cesty i v místech potenciálního výskytu chráněných fenoménů.
4. Souhrnně nevhodné lesnické hospodaření v minulosti i současné opomíjení tohoto území.
5. Možné vypouštění odpadních vod do potoků, protékajících PP.
6. Rozšiřování stavebních ploch na úkor plochy PP (viz např. v poslední době porost 5E4, z dřívějšíka např. porost 2E7).
7. Nedostatečné zajištění ochrany lesa a přírody s ohledem na nepovolené skládkování odpadů. Mnoho odpadů je v blízkosti zahrádkářských osad v Cholupicích, v okolí lomu "6", u konečné tramvaje č. 3 i jinde. Rekreační les a navíc les v přírodní památce vyžaduje mnohem více péče v tomto smyslu.
8. Možné ohrožení fragmentů původních společenstev aplikací arboricidů při redukci akátu.

**E. Předběžné finanční vyčíslení nákladů na realizaci praktických opatření (§ 10 odst. 3 písm. d)**

Tyto náklady na ochranu přírody jsou rozlišeny jednak jako jednorázové na počátku období platnosti tohoto plánu péče, jednak pak stále na udržování navrhovaných opatření. Nejsou zde uvažovány náklady na běžné hospodaření v lese.

**A) Jednorázové náklady:**

-na hraniční označení červenými pruhy po celém obvodu (14,4 km)..... 14 tis. Kč

Zhotovitel: Svaz ochrany přírody a krajiny ČR, Podblanická základní organizace®

Světlá 3, 257 06 Louňovice, tel., fax, zázn.: 0303 / 852 683

- hraniční označení 18 tabulemi hraničními a informačními tabulemi.....26 tis. Kč
  - odkliz odpadků s ponecháním inertních materiálů na místě.....50 tis. Kč\*
  - náklady na obnovu původních společenstev v rozsahu uvedeném v mapě.....3,5 mil. Kč\*
- B) Každoroční náklady:
- běžná údržba hranic, informačního systému, strážní služba.....10 tis. Kč

\*) odhad

## F. Rozbor současného stavu porostů (§ 10 odst. 3 písm. a)

*(rozdělení porostů podle způsobu řízení jejich vývoje):*

Bylo provedeno do tří skupin. Respektováním hospodaření podle souborů lesních typů tak, jak je navrhováno v příloze dojde i k ochraně dalších chráněných fenoménů a to jak botanických tak i zoologických, u poslední skupiny však až v dlouhodobém horizontu.

Obraz původnosti složení dřevin podle současného složení a s porovnáním na rekonstrukci dle jednotlivých lesních typů je neradostný. Je možné konstatovat, že stále převládají porosty přeměněné, neodpovídající svou skladbou příslušné typologické jednotce.

### **a/ porosty schopné samostatného přirozeného vývoje:**

Žádné porosty nejsou zařazeny, antropický tlak i složení okolních porostů nedovoluje ponechat porosty bez zásahů.

### **b/ porosty blízké přirozenému složení: (s mírnými i většími úpravami):**

Porosty odpovídající svou dřevinnou skladbou příslušnému lesnímu typu zaujímají 5,6 ha, je zde malý nárůst oproti předchozímu LHP. Jde převážně o porosty v nivách vodních toků a malé části porostů na tyto plochy navazující. Není sem možné počítat plochy z výsadeb minulých let, kde zalesnění bylo provedeno např. dubem červeným.

### **c/ porosty, lišící se od modelu přirozené skladby a vyžadující postupnou změnu druhové skladby**

Porosty se skladbou pozměněnou, která vyžaduje určité zásahy pěstební i těžební, převážně v obohacených partiích a některé porosty, kde se skladba příliš neliší od přirozené. Plocha 16,5 ha.

### **d) porosty neodpovídající cílové skladbě**

Porosty, které skladbou zcela neodpovídají příslušné typologické jednotce zaujímají 97,3 ha. Jedná se převážně o akátiny s příměsí borovice černé, porosty smrku na severním svahu a příměsí modřinu a bo. Zde je nutné jejich smýcení a nové zalesnění, ve vybraných případech i ponechání jako bezlesí (to jsou plochy s fragmenty pův. společenstev).

## G. Stanovení hlavních směrů řízení vývoje pro základní jednotky /skupiny lesních typů/ (§ 10 odst. 4 písm. b)

Vymezení typologických jednotek:

Je zřejmé z přiložené mapy, jsou zde typologické jednotky /skupiny lesních typů/:

- 1Z1 -zakrslá doubrava tolitová
- 1Z8-zakrslá doubrava skeletová
- 1B5-bohatá habrová doubrava ostružiníková
- 1B2-bohatá habrová doubrava svízelová
- 2L1-potoční luh pahorkatinný
- 1J1-habrová javořina lipnicová
- 2S5-svěží buková doubrava s lipnicí hajní
- 2S7-svěží buková doubrava válečková s kostřavou
- 1C2-suchá habrová doubrava s válečkou prapořitou
- 2D2-obohacená buková doubrava bažanková
- 1K1-kyselá doubrava kostřavová
- 1K7-kyselá doubrava biková
- 2K9-kyselá buková doubrava

---

Tyto jsou potom zpracovány v tabulkách v kapitole I. V této kapitole je provedeno rozdělení lesních porostů do skupiny:

- 1) se skladbou blízkou přirozené,
- 2) porosty se skladbou pozměněnou, které lze převést na přirozenou skladbu výchovou,
- 3) porosty, které jsou přirozené skladbě vzdáleny a přirozenou skladbu bude nutné zajistit smýcením porostů a novou výsadbou.

Cíle, které by měly být prosazovány při zpracování nového LHP i nyní při hospodaření podle stávajícího LHP:

-docílit v co nejkratší době ekonomicky únosné postupné přeměny na cílovou druhovou skladbu dle skupin lesních typů při respektování specifík ochrany fenoménů, pro něž byla PP Modřanská rokle vyhlášena,

-přednostně ze skladby porostů vylučovat nepůvodní dřeviny, zde zejména akát, borovici černou, dub červený, smrk.

-v místech, kde je to možné využívat ve smyslu ustanovení lesního zákona přirozenou obnovu,

-využívat pro obnovu i vtroušených listnatých dřevin,

- u těchto porostů dbát co nejvíce na jejich ochranu před antropickými vlivy. Tedy snažit se omezit vstup veřejnosti, nevést do těchto míst stezky pro návštěvníky, naopak vést stezky jinudy (přeložky, znesnadnění vstupu do kritických míst),

- v místech, kde jsou nepůvodní porosty (sm, ak, dbč, boč) tyto dopěstovat do věku, kdy z nich bude možno získat přiměřeně zpeněžitelné sortimenty dřeva a tyto porosty smýtit a zalesnit dle příslušné SLT. Obnova by se měla dít podle podmínek sadbou (příp. obalovanou) nebo siji (dub),

- vytvářet postupně podmínky směřující k autoregulaci vývoje lesních porostů, i když zde toto nebude vzhledem k rekreačnímu využití zcela možné,
- k zajištění ochrany kultur a mlazin používat oplocení (výjimečně), nebo mechanické ochrany (tu i u cenných stromů, ohrožených přiblížováním a odvozem dřeva), k ochraně sazenic používat kvalitní repelenty ve vhodné době a za vhodného počasí,
- pro těžbu a zvláště přiblížování dřeva preferovat šetrné technologie, aby nedocházelo k vytváření podmínek pro erozi, poškozování stojících stromů (ochrany spodní části kmenů) a poškozování stávajících náletů (tedy spíše použití koní),
- eliminovat především vliv návštěvníků lesa na minimum nepodporováním pořádání hromadných akcí v tomto území,

Je třeba počítat s tím, že vzhledem k podílu nepůvodních dřevin bude doba převodu nepůvodních porostů na porosty dřevin přirozeného složení bude trvat asi 40 let. Je třeba počítat i s tím, že část nepůvodních porostů bude smýcena bez toho, že by zde bylo prováděno nové zalesnění a že zde budou obnovována původní nelesní společenstva. Používání arboricidů (a pesticidů vůbec) by v území mělo být pouze na výjimkou z ochranných podmínek a velmi obezřetně nebo vůbec v místech, kde budou obnovována původní společenstva.

## **H. Návrh na technické zabezpečení a vybavení zvláště chráněného území, na jeho vědeckovýzkumné a výchovné využití (§ 10 odst. 6):**

Území přírodní památky Modřanská rokle nemá vůbec provedeno hraniční označení červenými pruhy, nemá ani dokonce ve většině označení hraničními tabulemi. Místy je označení ještě s nápisy "Chráněné území" s lvem s hvězdou (viz foto).

### ***Návrh na doplnění označení a vymezení hranic:***

Především by mělo být provedeno pruhové označení celého území a označení tabulemi, nejlépe už nových, upravených hranic s vynětím míst, kde není již co chránit.

### ***Návrh na opatření k vědeckému, kulturně osvětovému a jinému využití:***

Bylo by žádoucí zde vyvěsit i informační texty s informacemi o území a pokyny pro návštěvníky. Využit hraničních tabulí k osvětovému využití, k propagaci ochrany přírody. Ve spolupráci s úřadem městské části zde na hlavních přístupových cestách do území instalovat pak několik velkých tabulí s podrobnějším textem k přírodní památce. V příznivém případě upozornit na některé geologické fenomény přímo u jednotlivých lokalit. Za úvahu by také stálo vydání informačního materiálu o chráněných územích Prahy 12, kde je řada zajímavých území i z celopražského hlediska.

Z hlediska průzkumů by bylo žádoucí provést ověření výskytu *Gagea bohemica* brzo zjara, dále provést v období větších srážek rozbor průsakových vod z bývalé skládky odpadů do území.



**I. Rámcové směrnice způsobu řízení vývoje lesních porostů :**

(pro lesní porosty blízké přirozenému složení, pro porosty lišící se od přirozeného složení je uvedeno dále)

**Rámcové směrnice způsobu řízení vývoje lesních porostů v PP Modřanská rokle**

<b>Soubor lesních typů:</b>	2L
<b>Kategorie lesa:</b>	zvláštního určení
<b>Hospodářský tvar:</b>	vysokokmenný
<b>Hospodářský způsob:</b>	výběrný
<b>Forma hospodářského způsobu:</b>	stromová (jednotlivá)
<b>Obmýtí:</b>	100-160 let (dle dřevin)
<b>Obnovní doba:</b>	nepřetržitá
<b>Počátek obnovy:</b>	-
<b>Návratná doba:</b>	5-10 let
<b>Cílová druhová skladba:</b>	db 1-5, js 3-4, jl 1-2, jv 1-2, ol+-1
<b>Odchylky od modelu:</b>	jsou možné ve prospěch jilmu, možná i příměs (+) např. tř, střemcha
<b>Obnovní postup:</b>	dle terénní konfigurace, od zralých stromů
<b>Způsoby obnovy, zalesnění:</b>	s využitím přirozeného zmlazení a 2. etáže cílových dřevin, a dále dosadbou
<b>Péče o kultury:</b>	ochrana kultur proti bušení ožinem, nátěry repelentem jen výjimečně oplocování
<b>Výchova porostů:</b>	při výchově usměrňovat na cílovou druhovou skladbu, provádět tvarový výběr, důsledně vylučovat zejména nepůvodní dřeviny (ak, dbč)
<b>Ohrožení porostů:</b>	antropické
<b>Opatření ochrany lesů:</b>	ochranná služba, informovanost veřejnosti
<b>Meliorace:</b>	ne
<b>Myslivost:</b>	držet stavy spárkaté zvěře maximálně do úrovně kmenových stavů
<b>Lesní estetika:</b>	dbát na čistotu lesa
<b>HS s odchylkou:</b>	19

<b>Rámcové směrnice způsobu řízení vývoje lesních porostů v PP Modřanská rokle</b>
--

<b>Soubor lesních typů:</b>	1 J
<b>Kategorie lesa:</b>	zvláštního určení
<b>Hospodářský tvar:</b>	vysokokmenný
<b>Hospodářský způsob:</b>	výběrný
<b>Forma hospodářského způsobu:</b>	jednotlivá (stromová)
<b>Obmýtí:</b>	na hranici fyzického věku
<b>Obnovní doba:</b>	nepřetržitá
<b>Počátek obnovy:</b>	na hranici fyzického věku
<b>Návratná doba:</b>	~10 let
<b>Cílová druhová skladba:</b>	db 1-3, lp 1-2, hb1-2, jv 2-3, jl 1-2, břek+-2, js+, tř+ tp+
<b>Odchylky od modelu:</b>	-
<b>Obnovní postup:</b>	od zralých stromů
<b>Způsoby obnovy, zalesnění:</b>	s využitím přirozeného zmlazení a 2. etáže cílových dřevin, s příp. doplněním sadbou, většinou nebude třeba
<b>Péče o kultury:</b>	ochrana kultur proti buření ožinem, nátěry repelentem
<b>Výchova porostů:</b>	při výchově usměrňovat na cílovou druhovou skladbu, provádět tvarový výběr, vyloučit nepůvodní dřeviny (ak, js amer.)
<b>Ohrožení porostů:</b>	nadměrnou návštěvností
<b>Opatření ochrany lesů:</b>	ochranná služba, informovanost veřejnosti
<b>Meliorace:</b>	ne
<b>Myslivost:</b>	držet stavy spárkaté zvěře maximálně do úrovně kmenových stavů
<b>Lesní estetika:</b>	dbát na čistotu lesa, nenechávat zbytky po těžbě, šetrné přiblížování
<b>HS s odchylkou:</b>	01

<b>Rámcové směrnice způsobu řízení vývoje lesních porostů v PP Modřanská rokle</b>
--

(pro porosty s pozměněnou skladbou , kde lze zde docílit +-žádoucího zastoupení výchovnými zásahy)

<b>Soubor lesních typů:</b>	různý
<b>Kategorie lesa:</b>	zvláštního určení
<b>Hospodářský tvar:</b>	vysokokmenný
<b>Hospodářský způsob:</b>	pasečný
<b>Forma hospodářského způsobu:</b>	podrovní
<b>Obmýtl:</b>	dle převládajících dřevin: u db 160 let, u js max. 120 let
<b>Obnovní doba:</b>	20 let
<b>Počátek obnovy:</b>	dle dřevin
<b>Návratná doba:</b>	5-10 let
<b>Cilová druhová skladba:</b>	dle příslušné SLT
<b>Odchytky od modelu:</b>	jsou možné ve prospěch jilmu, příp. příměsí (+) tř, vždy však jen stanovištně vhodné dřeviny
<b>Obnovní postup:</b>	dle terénní konfigurace a od skupin s původními společenstvy
<b>Způsoby obnovy, zalesnění:</b>	s využitím přirozeného zmlazení, vždy bude třeba doplnit na žádoucí skladbu sadbou nebo siji
<b>Péče o kultury:</b>	ochrana kultur proti bušení ožinem, nátěry repelentem, lokální aplikace arboricidů na ak a js amer.
<b>Výchova porostů:</b>	při výchově usměrňovat na cílovou druhovou skladbu, provádět tvarový výběr, vyloučit nepůvodní dřeviny (md, dbč, ak, js amer. atd.)
<b>Ohrožení porostů:</b>	suchem, odpady, návštěvností
<b>Opatření ochrany lesů:</b>	ochranná služba, informovanost veřejnosti, odklizení odpadků
<b>Meliorace:</b>	ne
<b>Myslivost:</b>	držet stavy spárkaté zvěře maximálně do úrovně kmenových stavů
<b>Lesní estetika:</b>	-
<b>HS:</b>	různý
<b>Poznámka:</b>	je o porosty jak jednotlivě smíšené, tak porosty smíšené skupinovitě

<b>Rámcové směrnice způsobu řízení vývoje lesních porostů v PP Modřanská rokle</b>
--

(pro porosty s dřevinnou skladbou zcela odlišnou od přirozené)

<b>Soubor lesních typů:</b>	různý
<b>Kategorie lesa:</b>	zvláštního určení
<b>Hospodářský tvar:</b>	vysokokmenný
<b>Hospodářský způsob:</b>	pasečný
<b>Forma hospodářského způsobu:</b>	pruhová nebo okrajová seč
<b>Obmýtí:</b>	70-100 let*
<b>Obnovní doba:</b>	20 let
<b>Počátek obnovy:</b>	obmýtí minus 10 let
<b>Návratná doba:</b>	5-10 let
<b>Cílová druhová skladba:</b>	dle příslušné skupiny lesních typů
<b>Odchylky od modelu:</b>	možné podle mikroreliefu (např. v místech podsvahových pramenů)
<b>Obnovní postup:</b>	od zajištěných kultur, s ohledem na terén a od prvků s původní květenou
<b>Způsoby obnovy, zalesnění:</b>	s využitím případné 2. etáže tvárných cílových dřevin, doplňovat sadbou dřevin dle SLT, sadba i obalovaná, sije db v extrémních podmínkách
<b>Péče o kultury:</b>	nátěry repelentem, ožin, vyřezávání nežádoucích dřevin, lokální aplikace arboricidů
<b>Výchova porostů:</b>	vyločit nepůvodní dřeviny
<b>Ohrožení porostů:</b>	ohrožení porostů od návštěvníků, odpady
<b>Opatření ochrany lesů:</b>	ochranná služba, informovanost veřejnosti
<b>Meliorace:</b>	ne
<b>Myslivost:</b>	držet stavy spárkaté zvěře maximálně do úrovně kmenových stavů
<b>Lesní estetika:</b>	možná lp lemy cest
<b>*Poznámka:</b>	u některých porostů je v kap. J doporučeno tuto dobu zkrátit-jde o porosty buď netvárné, které nemá význam předržovat nebo porosty na dobrých stanovištích, kde i předčasné smýcení přinese hospodářský efekt
<b>HS:</b>	různý

## **J. Opatření plánu péče rozpracovaná do jednotlivých porostních skupin:**

### **1B:**

1B1/1: Rozsáhlý porost na J expozici, dělený bočními roklemi, akátina dole lepší v obohacených partiích vodou i živinami. Postupně smýtít a zalesnit cílovými dřevinami dle SLT.

1B1/2: skupina dole v údolí naproti E2, cca 0,60 ha, plocha po vytěženém akátu, zalesněno db a jl. Pěkné, ale letos neošetřeno a neochráněno, ak přerůstá. Naléhavě vyřezat ak, lokálně i možno ošetřit arboricidem, pozor na výsadbu!

1B2: kmenovina boč, ak, přiměs listnáčů db, js, jv, velmi dobré stanoviště, zdravotní a tvarový výběr s redukcí ak, v dalším deceniu by bylo vhodné smýtít a zalesnit dle SLT.

### **1C:**

1C1: topolová skupina, 2. etáž lp, js, ol, jl, jen nahodilá těžba.

1C2/1: ak skupina u házenkářského hřiště, vtr. jl, nahodilá těžba, případně smýcení v souvislosti s ak skupinou v D2.

1C2/2: skupina dole do bočního údolí, vklíněná do B1, boč, jv, js, hb, 2. etáž ve stráni db. Zdravotní a tvarový výběr, redukce ak, nepoškodit při těžbě db v 2. etáži.

1C3: kmenovina v nivě potoka, js, jv, dbč, hb, jl, vtr. sm, bř, líska, tp, db, ol (lepkavá i zelená), vr. Uvolnění jilmů, redukce dbč, jinde jen nahodilá těžba.

1C4: potoční jasenina, kmenovina, vtr. jv a dbč, v podrostu jl. Nahodilá těžba.

### **1D:**

1D1: sm kmenovina, vtr. bř (i ve skupinách), bo, md, ak, nestabilní, místy prolomený porost, středová hniloba, václavka. V prosvětleném porostu podrost bezu černého ztěžující příp. obnovu. Na horní straně porostu u ulice zahrnuté skládky. V případě nahodilé těžby plochu rozšířit, zarovnat okraje a započít s obnovou, zalesnit dle SLT a postupně pokračovat do dalších částí porostu.

1D2: sm kmenovina, vtr. db, ak, boč, dole také js, ol. Zdravotní výběr. V dalším deceniu obnova.

### **1E:**

1E1: kmenovina bo, boč, ak, lp, hb, dole js a pěkné jilmy. Započít s obnovou od částí s ak, zalesnit dle SLT, v ostatní ploše pak jednotlivý výběr, uvolnit lp, jl, také tábořiště a ohniště, okolo odpadky.

1E2: mýtný porost md, sm, vtr. jírovec, js, ak, smýtít a zalesnit dle SLT.

### **2A:**

2A1: porost na počátku rokle, pod bývalou skládkou odpadů, dnes rekultivovanou, skupiny lp, bo a db, prořezávka, výběr netvárných, podpora db, naléhavě uvolnit od ak zejm. na okrajích.

2A2: skupina ve dvou částech, bo, md, vtr. db, ak, hrušeň v podrostu pak meruzalka, šípk. růže, hloh, pámelník, bez černý. Poloha pod vysokým svahem býv. skládky, obohaceno vodou, měřík tečkovaný, netýkavka malokvětá. U Z okraje křídlatka. Tvarová probírka, podpora db, odstraňovat ak.

2A3: Rozsáhlý porost, takřka čistá akátina, dole lepší a obohacená, s prvky údolní nivy, vtr. trnka a bez černý. Do porostu zasahuje plocha bez stromového porostu, užívaná k táboření a rozdělávání ohně, ovlivněná minulým skládkováním. Tu zalesnit db, zde není velká naděje obnovit pův. vegetaci (vliv skládky). Porost postupně smýtit, zalesnit siji db, vhodné partie i sadbou. Pozor na agresivní ak.

## 2B:

2B1: porost ve dvou částech, akátina v Z i V části s příměsí boč, db, hb. V Z části pak navíc ještě md a dbč. V dolních partiích obohacené vodou i živinami, lepší růst, příměs ol a vr. Podrost šípk. růže, skalník, hloh, js, místy světliny s teplomilnou vegetací, porost trpí v horní části suchem jde o nepřirůstavé porosty v těchto partiích. Postupně smýtit od částí s teplomilnou vegetací, tyto místa ponechat jako bezlesí k možné rekonstrukci původních teplomilných společenstev, ostatní plochy zalesnit siji db. Pozor na výmladnost ak i na šíření semeny. Tento porost by byl vhodný k započetí obnovy původních společenstev (nelesních).

## 2C:

2C2: část porostu patřící do PP okolo cesty a sedimentační nádrže. Odkrytý profil jil. břidlic u nádrže a v zatáčce nové cesty. Ak, boč, sm, vtr. db, dbč. Odpadky uprostřed i po okraji porostu. Probírka v části sm, jinak nahodilá těžba.

## 2D:

2D1: převážně skupinovitě smíšená tyčovina, js americký, jv, jl, sm, bo. Probírka, redukce js am. ve prospěch ostatních dřevin. Na okraji u elektrovedu krmelec a zásobník.

2D2: pruh akátu podél potůčku, kmenovina, co nejdříve smýtit a zalesnit dle SLT, pozor na výmladnost, živné stanoviště.

2D3: porost ve svahu bočního údolí, dole potok, ak, js, ol, bř, db, na hraně s E3 skalníky, rozchodník *Sedum maximum*, jestřábníky, šípek, jeřáb, osladič. Redukce ak, jinak nahodilá těžba. Tato část by byla vhodná k započetí obnovy nelesních společenstev v území.

2D4: skupina při potoce, ol (i zelená), js, tp, jv, dbč, v podrostu jl. Zdravotní a tvarový výběr, redukce dbč.

2D5/1: úzký pruh md u komunikace nad rybníkem (retenční nádrží), 2. etáž db, bř, keře. jen nahodilá těžba, v dalším deceniu smýtit za využití 2. etáže k obnově.

2D5/2: část porostu pod hrází retenční nádrže, sm, md, vtr. db, dbč, md, tř. probírka, odstraňovat md s kustřebkou.

2D5/3: největší část porostu, smrčina s příměsí md, bo, ak, js am., boč. Dole lepší. Probírka, redukce ak a boč.

2D6: maličká skupina s převahou jasanu, zatím ponechat, obhospodařovat společně s 2D4.

## 2E:

2E1+2: Původně akátová pařezina, smýceno, zalesněno bo, db, js. Místy ještě metrové pařezy ak. Masivně zde byl aplikován arboricid, je to vidět na bylinném patře dodnes. Nové zalesnění je značně mezernaté, ma ploše se opět začíná vzmáhat akát. Pravděpodobně již v r. 1999, ani v r. 2000 neprovedena ochrana kultur. Vzhledem k již vynaloženým prostředkům na převod akátiny je nutné co nejdříve akát smýtit a znovu aplikovat lokálně arboricid a pak znovu zalesnit s převahou db. Na hranici pozemku je zde také velká plechová garáž (zdemolovaná), je nutné ji odstranit. V porostě je také velmi dobře přístupný a pěkný výchoz dobříšských slepenců (viz foto).

2E3: porost ve svahu nad potokem, ak, hb, js, ol (u potoka), nahoře jř, bo, db, šípek, skalník, osladič, jestřábníky, rozchodník. Probírka s redukcí ak.

2E4: pruh okolo potoka: js, ol, tp, lp, ak, bř. Nahodilá těžba.

2E5: kmenovina boč, ak, md, dole ol, js. Započít s obnovou, zalesnit dle SLT.

2E7: kmenovina ak a boč na svahu, většinou dobré stanoviště (mimo části na hraně svahu), pomístně hájová květena, také db v podrostu. Smýtit nadvakrát, dub při obnově uvolnit a tvárné ponechat jako základ budoucího porostu, jinak zalesnit dle SLT. Na okraji porostu u zahrádkářské osady odpady ze zahrádek a současně provizorní objekt, neužívaný, zelené barvy. Sklárky a nepovolené objekty odstranit.

2E51: pruh kmenoviny bo a ak. Redukce ak.

2E52: špatná netvárná tyčovina ak, co nejdříve smýtit a zalesnit dle SLT.

## 2F:

2F1: porost z několika částí zcela jiného složení, ale stejného věku vedle sebe. Části s převahou dbč, bo, hb, vtrouš. lp, md, db. Probírka ve všech částech, podpora vtroušených dřevin, pokud bude možno redukce dbč.

2F2: tyčovina až kmenovina dbč, bo, md, db. Probírka, redukce dbč, výběr netvárných.

2F3: ošklivá akátina, netvárná, na většinou dobrém stanovišti. Vtroušená boč. Smýtit i předčasně, znovu zalesnit dle příslušné SLT.

2F4: skupina podél elektrovedu, sm, boč, ol, md, ak. Probírka, redukce ak.

## 2G:

2G1/1: oplocenka s bo mezernatá kultura až mlazina, pravděpodobně po vyřezání vánočních stromků, na suchém stanovišti, dnes obtížně doplnitelná. Dále pěkná lipová tyčkovina, zde prořezávka, výběr netvárných.

2G1/2: část u cesty na J straně PP, bo tyčkovina vtroušeně jl, db, jv, js. Odpadky. Prořezávka, výběr netvárných.

2G2/1: listnatá skupina ve více částech. Tato část u pododdělení F s js a js amer., lp, hb, jl, místy zbytky hnízdové výsadby ze zač. 50. let. Prořezávka, redukce js amer.

2G2/2: část na jižní hranici u zahrádkářské osady, tyčovina lp, js, po okraji starší borovice černé (k chatám) a ak. Prořezávka/probírka, odstranění všeho ak a podstatná redukce boč, v ploše pak tvarový výběr.

2G2/3: část zejména mezi G4: nepovedená kultura, k rekonstrukci. Vyřezat, výmladky ošetřit arboricidem, znovu zalesnit dle SLT s převahou db.

2G3 část u F2: slabá kmenovina bo, vtr. js a sm s bohatým podrostem jv. Nahodilá těžba.

2G3 část u zahr. kolonie: smíšená tyčovina db, jv, js, bo, jl, lp, vtr. ak, sm, a také skupina dgl. Mraveniště mravence lesního. Prořezávka/probírka, zcela odstranit ak a sm, jinak tvarový výběr.

2G4: částečně rozpracovaný porost u hranice s G3, boč, bo, md, db, hb, js amer., domýtit části s boč a jasanem, zalesnit dle SLT s převahou db, ponechat tvárné db jako výstavky, pozor na agresivní js. Části s původními dřevinami ponechat.

2G5: kmenovina s převahou boč. Příměs ak, sm, hb, md, js. Ve 2. etáži db, jv, jl. Jednotlivý výběr, redukce ak, sm, boč.

#### 5A:

5A1+ A2: již rozpracovaný listnatý porost, db, dbč, ol, lp, js, md, sm, ak. Postupně vytěžit zbývající části mimo db, ten ponechat jako výstavky, zalesnit dle SLT. V mladších částech prořezávka, redukce nepůvodních dřevin, podpora zejm. db, lp, pozor na agresivní ak.

#### 5B:

5B1: skupina v přeměně z původního akátu na extrémním stanovišti na listnatý porost db, js. zanedbaná ochrana kultur, je třeba redukovat ak (třeba i lokálně chemicky). Později prořezávka ve prospěch db.

5B2: dlouhý porost nad potokem, přev. bo, vtr. db v podrostu. Probírka, redukce bo, uvolňovat db z 2. etáže, nepoškodit při těžbě.

5B3/1: Slabá kmenovina md, sm, bř, u potoka hb, ak, dbč, db. Probírka, podpora vtroušených listnáčů mimo ak a dbč.

5B3/2: hb skupina u potoka, jednotlivě ak a db. Nahodilá těžba příp. i redukce ak.

#### 5C:

5C1: smrková skupina na svahu. Probírka, podpora vtr. listnáčů mimo ak, ten zlikvidovat. Pozor na výmladnost.

5C2: tyčovina až kmenovina db, dbč s podrostem js na spraši. Probírka ve prospěch db, pozor na agresivní js.

5C3: kmenovina vr, ol, js, tp, jl v nivě potoka, vrby již přestárlé a nestabilní. Příležitostně smýtit, zalesnit dle SLT, případně nechat obnovit i jako pařezinu. Ponechat 2. etáž tvrdých dřevin (js, jl) jako základ budoucího porostu.

5C4: úzký pruh od potoka k poli, sm, bo, md, ak, atd., zdravotní výběr, v příštím deceniu obnova.

5C5: smíšený listnatý porost v nivě potoka: dbč, db, js, jv, bř, v 2. etáži jl. Zdravotní a tvarový výběr. Výrazná eroze v bočním údolí ve spraších, již mimo PP. Žádoucí by byla stabilizace strže a to jak zhlaví tak břehů.

#### 5D:

5D1: porost na svahu a plošině md, boč, dbč, ak, sm, probírku ve prospěch: 1) db, 2) bo, redukce ak.

#### 5E:

5E1: rozsáhlý porost ve dvou částech, boč, ak, dbč, vtr. db, bo, md. Dole lepší (obohacené). U rybníka prováděn ořez akátu na březích. Nahoře hranice s oploceným pozemkem s připravovanou zástavbou, nebezpečí zasahování do porostu a posunu hranic, při hranicích také skládky odpadků. Probírka ve prospěch domácích dřevin, zdravotní výběr, u břehů rybníky využít seřezávání akátu ke změně dřevinné skladby.

5E2: nestabilní sm kmenovina s md a boč. Jednotlivý výběr, v dalším deceniu k obnově. V případě větší plochy nahodilé těžby započít s obnovou, zalesnit dle SLT.



5E3: porost v nivě potoka, dbč, jv, ak, ol, db, js. Jednotlivý výběr, redukovat nepůvodní dřeviny.

5E4: boč s akátem, kmenovina, shora je do porostu zasahováno ze sousedního pozemku, nahodilá těžba, v dalším deceniu započít s obnovou.

5F:

5F51: Potoční olšina s tp, vr, ol, tř, js. Nahodilá těžba, případně zalesnit zbytek nivy (kopřivy).

5G:

5G1: oplocenka se směsí listnáčů, lp, db, js, jv, dbč, prořezávka a podpora db a lp, redukce dbč a js.

5G2 část u G1: lp tyčovina, příměs db, js, prořezávka, tvarový výběr.

5G3 části v dolní partii údolí: skupina v několika částech, boč, md, dbč. Probírka, redukce nepůvodních dřevin ve prospěch vtroušených dřevin původních.

5G3 část na J k Cholupicím: skupina s převahou tp, vtr. ol, db. Nahodilá těžba, ponechat doupné stromy.

5G4/1: část sm kmenovina (větš. nad rybníkem), trpí václavkou i střed. hnilobou: probírka, zdravotní výběr. V dalším deceniu pak obnova

5G4/2: část v údolí k Cholupicím, okolo potoka, relativně čistá voda, velmi různorodý porost dole potoční olšina: ol, tp, js (i americký), jv, jl (mimořádné exempláře, zcela zdravé, bohatě plodné, bez tracheomykózy). Nahoře sm, js, hb, dbč, md. Bohatý nálet jl semenáčků. Redukce nepůvodních dřevin při probírce, **ale především důsledná ochrana jilmů, jejich uvolnění.** Vytvoření podmínek pro zmlazení jilmu. Byly by vhodné jako semenné stromy pro zachování genofondu jilmu. Z tohoto důvodu by bylo vhodné i připravit části porostu k obnově.

V porostu v málo přístupném místě také kaliště černé zvěře, u něj újed' s množstvím živočišných zbytků (slepice, krůty, husy), u něj také velmi frekventovaný posed.

5G5: skupina s boč, vtr. db. Probírka, uvolnit skupiny db.

#### Nelesní plochy:

**Lom "2":** stěny dosud zčásti nezarostlé, dno lomu ano.

**Plocha otočky pod hřištěm na házenou "3":** pro PP nemá význam, vyjmout z PP a ponechat pouze v ochranném pásmu.

**Lom "4":** větší lom, pozvolna zarůstající, ak, js. Jen některé stěny dosud nezarostlé.

**Lom "6":** lom s odkryvy jílovitých břidlic, částečně již zasucený svah, pozvolna zarůstající zejména ak, dole zbytky provozního zařízení, dole plocha, využívaná pro táboření, ohně, skládky odpadků, zbytky oplocení lomu (pletivo). Bez černý, křídlatka, mahalebka, tř, vr, bř, js. Lomikámen, chrpy, zlatobýl, hadinec, mochny. Lom uklidit, zabránit rozšiřování ak, chemicky odstranit křídlatku. Původní společenstva zde nejsou.

**Sedimentační nádrž "8":** pro PP bez významu vč. oploceného okolí, vyjmout z PP.

**Retenční nádrž "9":** nádrž vybudovaná k zachycování přívalových vod z urbanizovaného území Libuše a Písnice, vysoká hráz odlážděná polovegetačními tvárniciemi, na koruně hráze asfaltová vozovka, která po vzdušné straně hráze směřuje do údolí, mohutné betonové

*Zhotovitel: Svaz ochrany přírody a krajiny ČR, Podblanická základní organizace®*

*Světlá 3, 257 06 Louňovice, tel., fax, zázn.: 0303 / 852 683*

výpustní zařízení. V době zpracování tohoto plánu péče na hladině okřehek, 5 kachen divokých, letošních.

**Elektrovod 440 kV "10":** plocha prakticky čistého akátu, pravidelně seřezávaného, ale často již jako tříletý výmladek plodí. V případě provádění postupných přeměn porostů v okolí by to mohl být zdrojem šíření akátu do okolí. Pomístně (v blízkosti por. 2D3) se vyskytuje skalník. Plochu elektrovodu v blízkosti porostů, kde bude prováděna obnova původních společenstev zahrnout také do těchto ploch.

**Rybniček "14":** je z poloviny zarostlý, zanešený, vyčistit, obnovit výpustní zařízení, ponechat potok v obtoku.

**Rybniček "15":** vyčištěný, obnovené výpustní zařízení.

**Velký rybník:** na parc. č. 949, využívaný k intenzivnímu chovu ryb, bez břehových porostů, akátiny na pravém břehu seřezávány, žádné rybniční porosty, v tomto stavu jen minimální význam pro ochranu přírody.

**Malý rybníček nad velkým:** v době zpracování tohoto pl. péče hladina cca jen 20 cm pod korunou hráze. Bez rybničních porostů, omezený význam pro ochranu přírody.

**Lom "17":** zcela zavezený lom odpady, rekultivovaný, bez významu pro PP.

**Plocha hřiště na házenou v odd. 1:** oplocená plocha drátěným pletivem, asfaltované hřiště, plocha se stavebním materiálem, budova. Plocha, která nemá význam pro PP, navrhuje se vynětí, ale ponechání v ochranném pásmu PP.

#### **Potoky:**

Cholupický potok je relativně krátký, přitéká do území PP z Cholupic, v místě před zaústěním do PP výrazná eroze ve spraších, nestabilní dno i břehy, po vtoku do PP je již dno stabilizováno (přechodem do hornin štěchovického pásma), je levostranným přítokem Písnického potoka.

Bezejmenný tok pramenící v Cholupické bažantnici, v území PP jeho koryto je stabilizované bez výrazné eroze, i když prochází různými typy geologických podloží. Náznaky eroze jsou pouze v hlinitých partiích (spraše), ale potok je málo vodnatý a jeho povodí je malé a zalesněné. Je levostranným přítokem Písnického potoka.

Písnický potok protéká nebo obtéká několik rybníků, které napájí. Relativně vodnatý tok. Je levostranným přítokem Libušského potoka do kterého ústí před retenční nádrží.

Bezejmenný potok vytékající z rybníčku v zahrádkářské kolonii, v horní části břehy znečištěny odpady, údolí tohoto potoka je jedním z nejlepších částí PP, partie s hájovou květenou i se zajímavými zbytků společenstev v horní části.

Libušský potok vtéká do území přes sedimentační nádrž, pod ní je koryto toku odlážděno většinou polovegetačními tvárnici. Potok prochází pod několika mosty z prefabrikátů (Benešovy rámy). Mosty mají dřevěné zábradlí, dnes většinou shnilé na ocelových sloupcích z profilů. Potok končí ještě v území PP dole česlemi, skluzem a zaústěním do zatrubněné části, opatřené mříží. Potok je relativně ve velmi dobrém stavu, díky retenční nádrži jsou průtoky stabilizované a potok se nerozvodňuje. Dno potoka i břehy jsou stabilizované. Jde o živý tok, pod kameny toku se nachází řada larev, zejména chrostíků, ale i vážek, najdeme zde i blešivce potoční. Ryby zde nebyly pozorovány. Tok byl při výstavbě nové údolní silnice upravován, pomístně jsou polovegetační tvárnice, avšak dnes je tok revitalizován. Stálo by za úvahu obnovit v některých místech tůň, které tu dříve byly a ty by mohly být vhodným biotopem pro ryby, zejména drobné druhy (mřenka, piskoř, vranka a pod.). Tok by se však

neměl stát rybářským revírem a měl by zde platit zákaz rybolovu (mimo retenční nádrž a rybníky na Písnickém potoce). Toto ustanovení by se mělo dát i do nové přehlašovací agendy.

Místy funguje i staré koryto potoka, opuštěné při úpravách toku, sbírá podsvahové vody a má velmi čistou vodu.

V údolí jsou instalovány velmi hustě ptačí budky, velmi dobré a vhodně umístěné (výroby Ing. Tichého z Modřan), jejich podstatnou vadou je však to, že jsou hřeby přibity do stromů. Bylo by žádoucí hřeby odstranit a budky upravit na jiný způsob zavěšení.

Pro zařízení lesů by bylo žádoucí, aby spodní části porostů stanovištně zcela odlišné byly vylišeny jako samostatné porosty s jiným režimem obhospodařování. V lesnických mapách je špatně vyznačena trasa potoka a nová cesta. Bylo by žádoucí uvést do souladu se skutečností.

## **K. Návrh praktických opatření k minimalizaci nepříznivých vlivů okolí (§ 10 odst. 1 písm. a):**

Navrhují se následující opatření:

1. Nepovolovat pořádání hromadných akcí v území, v tomto smyslu i upravit vyhlášovací agendu PP při nejbližší příležitosti (přehlášení).
2. Zajistit dozor a sankce zajistit pomocí státní policie, policie městské, lesní stráže a stráže přírody.
3. Zamezit skládkování odpadů v území PP a jeho okolí, řešit odstranění (i další průběžné odstraňování) těchto odpadů i drobných odpadků od návštěvníků území. Toto řešit ve spolupráci s městskou částí Praha 12 (Modřany), kde je pro tuto problematiku porozumění.
4. Usměrnovat pohyb návštěvníků po území PP pomocí dozoru stráže přírody a lesní stráže, aby nedocházelo ke škodám zejména v místech, kde jsou zbytky původních společenstev.
5. Využít k řešení problémů uvedených v předchozích bodech i vhodné osvěty v místních sdělovacích prostředcích, využít k tomu i tabulí s texty na obvodu PP a vydat k tomuto účelu třeba i skládačku s informacemi pro návštěvníky, uskutečnit např. letákovou akci pro obyvatele okolních sídlišť zvláště v případě, kdy budou v území prováděny větší zásahy do nepůvodních porostů.
6. Předchozí akce realizovat za spolupráce Lesů ČR a po převzetí území Lesy hl. m. Prahy a Úřadu městské části Praha 12, protože obě instituce by se na tom měli podílet jakožto vlastníci (správci) i jakožto obec.
7. Zamezit výstavbě v ochranném pásmu a pochopitelně i v samotném území PP. Znamenalo by to zvýšený tlak na území.
8. Nepřipustit výstavbu v PP, v ochranném pásmu pak v citlivých místech a způsobem, který by ohrožoval území.

## **L. Návrh praktických opatření k omezení či zastavení vývojových procesů tak, aby bylo uchováno vývojové stádium ekosystému potřebné pro zachování druhové rozmanitosti (§10 odst. 1 písm. b):**

Pokud jsou zde nedostatky lesního hospodaření, pak jsou většinou dřívějšího data (nevhodné výsadby akátu, borovice černé, modřinu a dubu červeného), to však bylo dáno tehdejšími předpisy pro obhospodařování, kdy území bylo víceméně chápáno jako hospodářský les (s výjimkou partií lesa ochranného). Z vlastní zkušenosti zpracovatele je možno konstatovat, že stav území pokud se týká znečišťování je daleko lepší než v minulosti. To však neznamená, že není ještě co napravovat. Zanedbána je i redukce akátu a dalších nevhodných dřevin z hlediska přirozeného složení.

1. Do konce platnosti tohoto LHP se alespoň soustředit na to, aby byla pravidelně a včas prováděna ochrana kultur před akátovými výmladky. V období dalšího LHP hospodařit pak podle tohoto plánu péče.

2. Ve výchovných zásadách omezovat v porostech zastoupení nepůvodních dřevin, především akátu, pak i dubu červeného, smrku, jasanu amerického, podporovat zastoupení domácích listnáčů. Dbát na toto zejména v přechodových partiích mezi přirozenými a nepůvodními porosty.

4. Obnovu zaměřit především na výsadbu dubu letního, ale také dřevin dle SLT, využívat náletu zejména jilmu.

5. Zlepšit ochranu kultur.

6. Ve vytipovaných partiích se zaměřit na obnovu původních společenstev:

a) jednak původních nelesních společenstev z fragmentů, zachovaných ve stávajících lesních porostech (viz mapa v příloze), zde v případě potřeby některé taxony vrátit na místo reintrodukcí. Tyto plochy by si zasloužily vypracování zvláštního projektu, rozděleného na etapy.

b) v partiích, kde se zachovaly fragmenty hájové květeny (také viz mapa v příloze).

c) neaplikovat v těchto partiích herbicidy a arboricidy, má to negativní vliv na biodiverzitu.

d) nezanedbávat ani uchování společenstev v údolích potoků, nepřipustit rozšiřování nepůvodních dřevin do těchto partií a naopak se snažit na okrajích těchto partií výrazně redukovat nepůvodní dřeviny tak, aby bylo omezeno jejich rozšiřování.

7. Ponechat v porostech 2E1 + 2 malý prostor a pěšinu k výchozu dobříšských drob v těchto porostech. Jde o lepší a přístupnější výchoz, než jsou dosud v geologických průvodcích popisovány.

8. Zamezit rozšiřování odpadů do porostů a odstranit odpady stávající. To zejména z důvodu, že odpady doprovází rozšiřování ruderálních společenstev.

9. Zvážit vybudování zábradlí na konci ulice Na Cimbále tak, aby zde nedocházelo k vřazování odpadů do území i k zajištění bezpečnosti.

10. V celém území podporovat jilm jako perspektivní dřevinu, protože jde o nejvýznamnější výskyt životaschopné populace jilmu na území Prahy.

11. Pro zamezení vjezdu do území od Libuše a Cholupic by bylo možno instalovat závory.

### **M. Návrh praktických opatření k odstranění nežádoucích objektů, zařízení, skládek a pod. (§10 odst. 1 písm. c):**

- 1) Na území PP Modřanská rokle odstranit skládky odpadů, zejména ve vytipovaných místech (viz problémová mapa), spojit to s odstraněním odpadů na okraji velké skládky na pravé straně rokle v ochranném pásmu.
- 2) Zamezit rozšiřování soukromých parcel do PP (např. v porostu 5E4, 2F7).
- 3) Odstranit plechovou garáž v porostě 2E1+2, stejně tak nepovolené stavby buněk u zahrádkářské osady a betonového plata v por. 2E7.
- 4) Uklidit řadu míst, používaných jako tábořiště mládeže i bezdomovců a to i v ochranném pásmu a prostory využívané pro pikniky s ohništi.
- 5) Zvážit, zda pro účely pikniků nevyužít prostor na okraji ochranného pásma (vně) pro účely pikniků, vybavit je lavičkami, ohništi, příp. i zásobou dřeva a přenést tyto aktivity sem. Případně se inspirovat skandinávskými zeměmi, příp. i USA a Kanadou. Prostor dosud nevyužívaných je zde dost, zejména v prostoru rekultivovaných skládek. To ve spolupráci s tím, kdo bude spravovat lesy, úřadem městské části a orgánu ochrany přírody. Byla by to určitá aktivní ochrana území.
- 6) Společně s orgánem ochrany myslivosti a mysliveckým sdružením Cholupice zvážit, zda je v PP vhodné a zda odpovídá myslivecké etice provádět odstřel na újedi, kde pak zůstává hromada hnijících živočišných zbytků.

### **N. Návrh praktických opatření k usměrnění hospodářského či jiného využívání území (§10 odst. 1 písm. d):**

Navrhují se následující opatření:

1. Nepovolovat pořádání hromadných akcí v území, v tomto smyslu i upravit vyhlášovací agendu PP.
2. Vytvořit v rámci lesního hospodaření podmínky pro to, aby bylo docíleno postupně dřevinné skladby blízké přirozené s tím, že budou nepůvodní porosty postupně mýceny ve věku, kdy z nich bude možné získat zpeněžitelné sortimenty.
3. Zamezit skládkování odpadů v území PP, řešit odstranění (i další průběžné odstraňování) těchto odpadů i drobných odpadků od návštěvníků území.
4. Usměrnovat pohyb návštěvníků po území PP pomocí dozoru stráže přírody a lesní stráže, aby nedocházelo ke škodám na místech, kde je mělká půda a hrozí i eroze a současně jsou zde fragmenty původních společenstev.
5. Využít k řešení problémů uvedených v předchozích bodech i vhodné osvěty v regionálních sdělovacích prostředcích, využít k tomu i tabuli s texty na obvodu PP a vydat případně k tomuto účelu i jednoduchou skládačku s informacemi pro návštěvníky.

6. Ve výchovných zásadách omezovat v porostech zastoupení nepůvodních dřevin (akát, borovice černé, dubu červeného, smrku, podporovat zastoupení dubu a dalších listnatých dřevin dle příslušné SLT.
7. Obnovu zaměřit především na výsadbu a siji dubu letního a zimního, využívat náletu břízy v souladu s příslušnou SLT.
8. V lesních porostech přirozeného složení ponechávat křovinné patro a 2. porostní etáž ke zvýšení biodiverzity. V lesních porostech vzdálených přirozenému složení podporovat zastoupení dřevin přirozeného složení, pokud zde vůbec jsou.
9. Odstranění černých skládek z PP (viz údaje u jednotlivých porostních skupin). Stejně tak by měly být odstraňovány drobné odpadky od návštěvníků.
10. Odstranění označovacích tabulí PP se starým státním znakem, označení novými tabulemi na všech místech vstupu (cesty), zřízení pruhového značení (to zde vůbec nikdy nebylo).
11. Změnit u všech instalovaných ptačích budek způsob zavěšení a zajistit konzervaci ran po hřebech.

## **O. Návrh praktických opatření k usměrnění využití území pro vědeckovýzkumné, osvětové a další účely (§10 odst. 1 písm.e):**

V současné době není toto území nijak využíváno pro vědeckovýzkumné účely.

Zatím není toto území využíváno ani pro osvětové účely, navrhuje se proto:

1. Zřízení nového obvodového značení tabulemi se státním znakem a s informačními tabulemi o výskytu chráněných fenoménů a s pokyny pro návštěvníky, stejně tak i pruhové značení. Vhodně informovat i na přístupových místech u lesa většími tabulemi ve spolupráci s Lesy ČR (pokud zde bude zájem) a městskou částí.
2. Vydat informační skládačku o tomto území s uvedením pokynů pro návštěvníky.
3. Zajistit pravidelné uveřejňování osvětových informací v místním tisku .
4. Zajistit monitoring kvality skládkových vod vtékajících (vyvěrajících) do území PP.
5. Zajistit ověření výskytu *Gagea bohemica* v časném jaru.
6. Zajistit průzkum bezobratlých v tocích PP, tento průzkum zde chybí a byl by žádoucí pro zjištění stavu toku i znalost území.

## **P. Návrh praktických opatření k úpravě přírodních poměrů území ve prospěch předmětu ochrany ( § 10 odst. 12 písm. f):**

Tento plán péče nenavrhuje žádná opatření k úpravě přírodních poměrů v území.

**Q. Návrh praktických opatření k zajištění praktické ochrany území (§ 10 odst. 1 písm. g):**

Zajistit strážní službu i ve spolupráci s lesní stráží a městskou i státní policií, použít jízdní strážníky při periodických (lépe ale pravidelných) kontrolách, zajistit úklid odpadů, zamezit dle možnosti vjezdů bicyklů do terénu.

Instalovat na sloupcích hraničních tabulí informační texty s podmínkami ochrany území, a k seznámení s chráněnými fenomény, případně instalovat i velké informační tabule u největších vstupů do území.

Zajistit strážní službu a opravy zařízení.

Dbát na dodržování ustanovení tohoto plánu péče, zajistit jeho včasné schválení, zajistit hospodaření podle něj ještě nyní, za stávajícího LHP. Zajistit včasné předání tohoto plánu péče zpracovateli nového LHP, a zejména zajistit, aby ustanovení tohoto plánu péče byla skutečně zapracována do LHP.

V blízkosti výskytu původních společenstev nepoužívat arboricidy, i jinde je používat velmi šetrně.

Přeinstalovat již umístěné ptačí budky na šetrnější způsob zavěšení, ošetřit hřeby poškozené stromy.

Při těžebních zásazích umisťovat obnovní prvky tak, aby bylo omezeno šíření semen akátu na obnovované plochy.

## PŘÍLOHY

### *Příloha č. 1*

### **Vyhláška hlavního města Prahy**

### **č. 5/1988**

### **kterou se určují chráněné přírodní výtvořy v hlavním městě Praze**

**Datum vydání:** 04.07.88

**Datum účinnosti:** 01.09.88

**Datum zrušení:**

**Důvod zrušení:**

**Souvislost:**

**Publikována ve Sbírce hl.m.Prahy, částka: 02/1988**

5/1988 Sb. NVP

### **VYHLÁŠKA**

### **kterou se určují chráněné přírodní výtvořy v hlavním městě Praze**

Plenární zasedání Národního výboru hlavního města Prahy se usneslo dne 4. července 1988 vydat podle § 24a zák. č. 69/1967 Sb., o národních výborech ve znění pozdějších předpisů a v souladu s ustanovením § 8 odst. 3 a § 9 zák. č. 40/1956 Sb., o státní ochraně přírody ve znění zák. č. 65/1986 Sb. toto obecně závazné nařízení:

#### **Čl.1**

Popis a vymezení chráněných přírodních výtvořů a jejich ochranných pásem

Chráněnými přírodními výtvořy se určují v obvodech:

Praha 4:

4. Modřanská rokle - erozní zářez Libušského potoka s geologickým profilem v proterozoiku a ordoviku a s výchozem proterozoických slepenců, přirozená údolní potoční niva, krajinářsky významný celek

Katastrální území Libuš, parc. č. 837 část, 868/1, 869, 870, 1159 část, 1161 část, 1162, Cholupice, parc. č. 397, 410 část, 411, 418, 419, Modřany, parc. č. 1828/2, 4495, 4554, 4642, 4660, 4661, 4737, 4750, 4751, 4752 díl 1 a díl 2, 4753, 4754, 4755, 4756, Písnice, parc. č. 529, 940/2, 941/1, 941/2, 942, 943, 946, 947, 948, 949, 950, 962/1, 962/2, 963, 969, 970, 971 celková výměřa 124,88 ha



## Čl.2

### Podmínky ochrany

- 1) Území chráněných přírodních výtvorů jsou chráněna podle zvláštních právních předpisů 1).
- 2) Pokud z dalších ustanovení nevyplývá jinak, je zakázáno jakýmkoliv způsobem do chráněného přírodního výtvoru zasahovat, zejména rušit jeho přirozený vývoj, poškozovat jeho povrch, geologický podklad, rostlinstvo a živočišstvo a odnášet z něj jakékoliv přírodniny.
- 3) V chráněných přírodních výtvorech je dále zakázáno:
  - a) rušit trvalé travní porosty rekultivacemi a melioracemi,
  - b) používat pesticidy a jiné chemické prostředky nebo přihnojovat umělými hnojivy s výjimkou použití repelentů proti okusu sazenic lesních stromů zvěří,
  - c) provádět úpravy vodního režimu bez předchozího souhlasu orgánu státní ochrany přírody 2)
  - d) porušovat výchozy geologických vrstev s výjimkou odběrů geologických vzorků pro vědecký výzkum prováděný Pražským střediskem státní památkové péče a ochrany přírody, Ústředním ústavem geologickým, geologickými pracovišti ČSAV, Národního muzea a přírodovědecké fakulty University Karlovy,
  - e) využívat území k intenzívním chovům zvěře
  - f) tábořit a rozdělovat oheň.
- 4) Stávající stavební objekty, komunikace (včetně lesních cest a turistických stezek), vodohospodářská zařízení, elektrovody a plynovody je možno užívat a udržovat pouze způsobem, který nenaruší ostatní plochu chráněného přírodního výtvoru.
- 5) Veřejnosti je vstup do chráněných přírodních výtvorů povolen s výjimkou úseků zvlášť vyznačených.
- 6) Do chráněného přírodního výtvoru mohou vstupovat bez omezení:
  - a) orgány bezpečnostní, požární ochrany, zdravotnické, lesnické, vodohospodářské a zemědělské při výkonu služby,
  - b) orgány státní ochrany přírody a jimi pověřeni pracovníci
  - c) vlastníci a uživatelé pozemků při obhospodařování těchto pozemků
  - d) uživatelé honitby a rybářského revíru při výkonu práva myslivosti a rybářského práva.
- 7) Vjíždět do území chráněných přírodních výtvorů je povoleno pouze služebním a hospodářským vozidlům orgánů a organizací uvedených pod bodem 6, a to jen pro účely, pro něž tam mají vstup povolen.

## Čl.3

### Výkon vlastnických a jiných práv

- 1) Vlastníci (uživatelé) pozemků, na nichž byly zřízeny chráněné přírodní výtvoři, jsou povinni strpět omezení, stanovená podmínkami ochrany 3).
- 2) Změny v dosavadním využívání pozemků chráněných přírodních výtvorů je možno  
*Zhotovitel: Svaz ochrany přírody a krajiny ČR, Podblanická základní organizace®  
Světlá 3, 257 06 Louňovice, tel., fax, zázn.: 0303 / 852 683*

provádět pouze se souhlasem orgánů státní ochrany přírody.

- 3) Výkon práva myslivosti a rybářského práva není ochranou území dotčen s výjimkou
  - intenzivních chovů zvěře
  - používání otrávených návnad
  - zavádění dalších nepůvodních druhů živočichů či rostlin
  - výstavby dalších mysliveckých a rybářských zařízení.
- 4) Veškeré lesní porosty chráněných přírodních výtvorů jsou zařazeny do kategorie lesů zvláštního určení ve smyslu § 1 odst. 2 písm. d) vyhlášky MLVH ČSR č. 13/1978 Sb., o kategorizaci lesů, způsobech hospodaření a lesním hospodářským plánem.
- 5) V lesních porostech se hospodaří podle platných lesních hospodářských plánů, zpracovávaných v součinnosti s orgánem státní ochrany přírody.
- 6) Jinak vlastnická práva a majetkové vztahy k nemovitostem v chráněných přírodních výtvorech nejsou dotčeny.

## Čl.5

### Ochranná pásma

- 1) Ochranná pásma určená v čl. 1 vyhlášky slouží k zabezpečení chráněných přírodních výtvorů před rušivými vlivy okolí.
- 2) V lesních porostech ochranného pásma je možno hospodařit jen tak, aby tím nebyly ohroženy přírodní hodnoty chráněného přírodního výtvoru. Při zpracování nových lesních hospodářských plánů se proto vychází z ochrannářských plánů.
- 3) V ochranném pásmu je zakázáno:
  - a) provádět jakoukoliv výstavbu nebo těžbu nerostných surovin
  - b) provádět meliorace a rekultivace
  - c) provádět letecké ošetřování porostů (chemizace, hnojení)
  - d) odkládat odpady v území nebo je jinak znečišťovat
  - e) tábořit a rozdělovat ohně mimo vyhrazená místa
  - f) provádět jakékoliv jiné zásahy, které by mohly negativně ovlivnit chráněné přírodní výtvoře nebo narušit celkový ráz krajiny.
- 4) Jinak není hospodaření v ochranném pásmu chráněných přírodních výtvorů omezeno.

## Čl.6

### Kontrola a dozor

- 1) Kontrolu a dozor nad dodržováním této vyhlášky provádějí
  - a) odbor kultury Národního výboru hlavního města Prahy a jím pověřeni pracovníci,
  - b) městská inspekce veřejného pořádku
  - c) odbor vodního a lesního hospodářství, energetiky a zemědělství Národního výboru hlavního města Prahy.
- 2) Práva orgánů, chránících zvláštní zájmy, nejsou tímto dotčena 4).

## Čl.7

### Povolování výjimek

Výjimky z ochranných podmínek chráněných přírodních výtvorů a jejich ochranných pásem povoluje podle § 11 odst. 2 zákona č. 40/1956 Sb., o státní ochraně přírody, ministerstvo kultury ČSR.

## Čl.8

### Dokumentace

1) Vyhláška o zřízení chráněných přírodních výtvorů a jejich ochranných pásem včetně odborné dokumentace a mapových podkladů je uložena u ministerstva kultury ČSR, Státního ústavu památkové péče a ochrany přírody v Praze, Národního výboru hlavního města Prahy, Pražského střediska státní památkové péče a ochrany přírody v Praze a u obvodních národních výborů - odborů školství a kultury v Praze.

2) Pražské středisko státní památkové péče a ochrany přírody označí chráněné přírodní výtvořy tabulemi se státním znakem a viditelně vyznačí jejich hranice v terénu.

## Čl.9

### Sankce

1) Porušení povinností stanovených touto vyhláškou je přestupkem, nejde-li o čin přísněji trestný 5).

2) Ustanovení o sankcích podle zvláštních předpisů nejsou dotčena 6).

## Čl.10

Tato vyhláška nabývá účinnosti dnem 1. září 1988.

Primátor hlavního města Prahy

RSDr. Zdeněk Horčík v. r.

Tajemník Národního výboru hlavního města Prahy

Ing. Jaroslav Piskač v. r.

### Odkazy:

1) § 6 a § 11 zákona č. 40/1956 Sb., o státní ochraně přírody

2) MK ČSR a odbor kultury NVP

3) § 10 zákona č. 40/1956 Sb.

4) např.

- § 10 až § 13 zákona č. 130/1974 Sb., o státní správě ve vodním hospodářství

- § 19 zákona č. 102/1963 Sb., o rybářství

- § 30 zákona č. 96/1977 Sb., o hospodaření v lesích a státní správě lesního hospodářství

- § 3 a § 4 vyhlášky MLVH ČSR č. 98/1977 Sb., o lesní strážní

5) § 17a zákona č. 40/1956 Sb., o státní ochraně přírody ve znění zákona č. 65/1986 Sb.

§ 6 odst. 1 zákona č. 60/1961 Sb., o úkolech NV při zajišťování socialistického pořádku ve

*Zhotovitel: Svaz ochrany přírody a krajiny ČR, Podblanická základní organizace®*

*Světlá 3, 257 06 Louňovice, tel., fax, zázn.: 0303 / 852 683*

znění pozdějších předpisů

6) např. § 17b zákona č. 40/1956 Sb., ve znění zákona č. 65/1986 Sb.

§ 47 zákona č. 138/1973 Sb., o vodách

§ 24 zákona č. 130/1974 Sb., o státní správě ve vodním hospodářství

## **Plán péče o přírodní památku Modřanská rokle**

**Objednatel:** Magistrát hl. m. Prahy, odbor ochrany životního prostředí

**Zhotovitel:** Svaz ochrany přírody a krajiny České republiky, editor Ing. Petr Skála

Světlá 3, 257 06 Louňovice tel., fax, zázn.: 0303/852 683

**Součástí tohoto plánu péče je 3,5“ disketa s textovou částí a kompletní plán péče vč. map na CD-ROM.**

**Datum zhotovení tohoto plánu péče:** červenec 2000

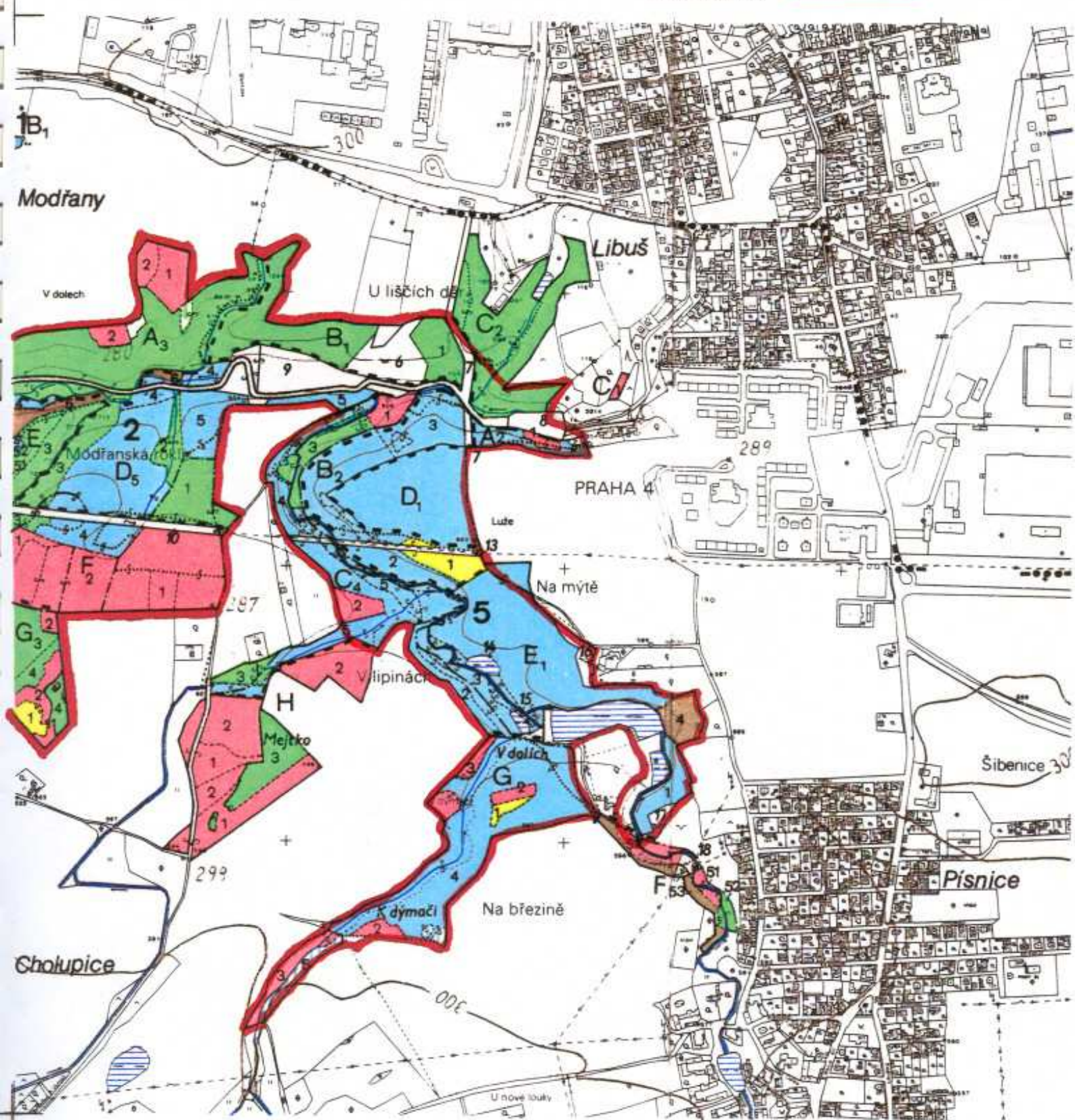
Zpracovatel tohoto plánu péče děkuje za cenné připomínky ke zpracovávanému plánu péče pracovníkům Magistrátu hl. m. Prahy, OŽP Ing. D. Frantikovi a Ing. P. Slavíkovi, vedoucí oddělení ochrany přírody Městské části Modřany RNDr. Ježkové, pracovníkům lesů ČR, Lesního závodu Konopiště p. Plevovi, p. Rolínkovi a Ing. Kramárové, za poskytnutí podkladových materiálů z rezervační knihy pí. Vasilové, vedoucí knihovny Agentury ochrany přírody a krajiny ČR, grafiku J. Bučkovi a za spolupráci na tomto plánu péče členům Svazu ochrany přírody a krajiny ČR.

Ing. Petr Skála

# Porostní mapa

měřítko 1 : 10000

hranice PP 

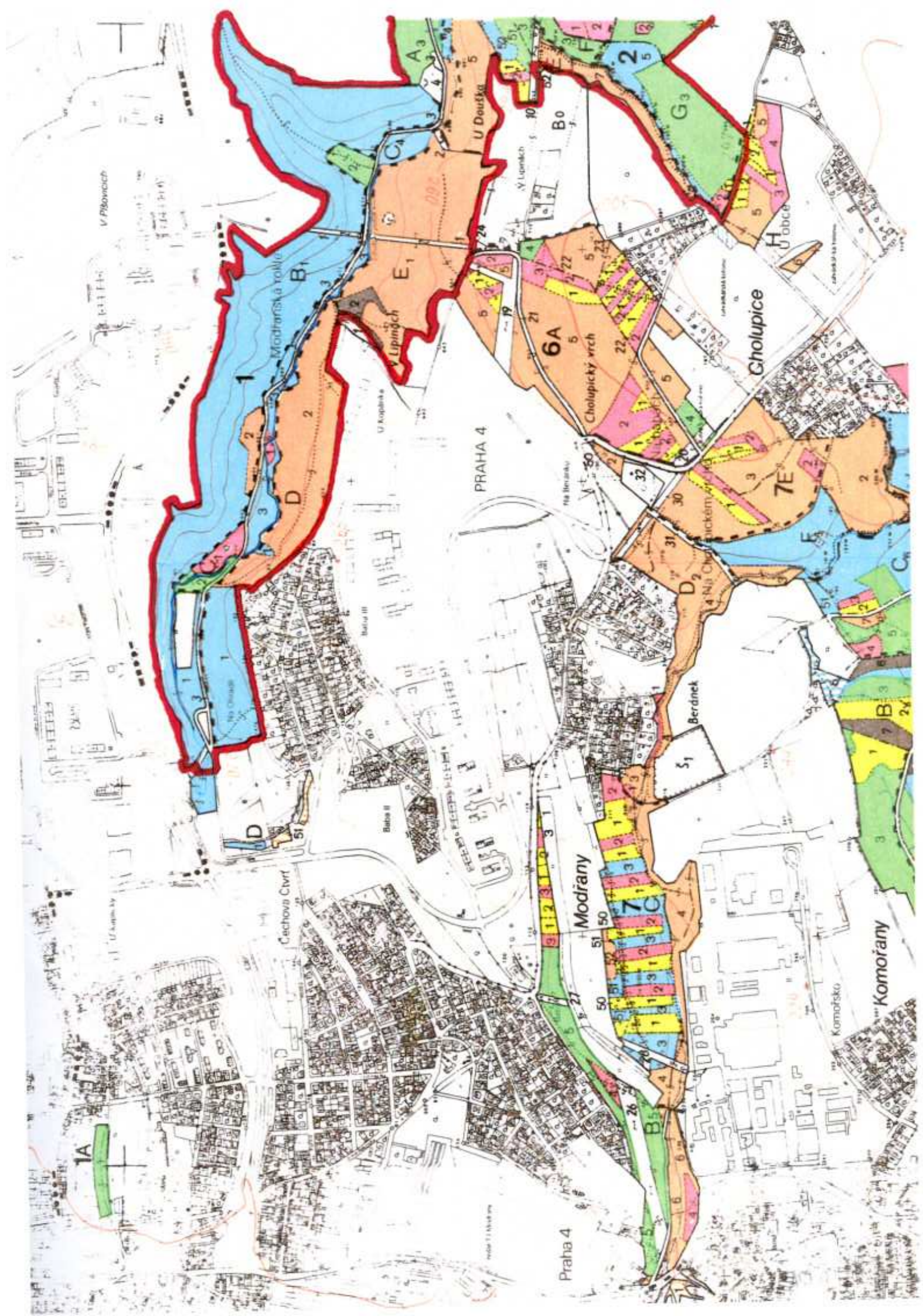


**LZ ZBRASLAV**

**LS Dolní Břežany**

**POROSTNÍ**

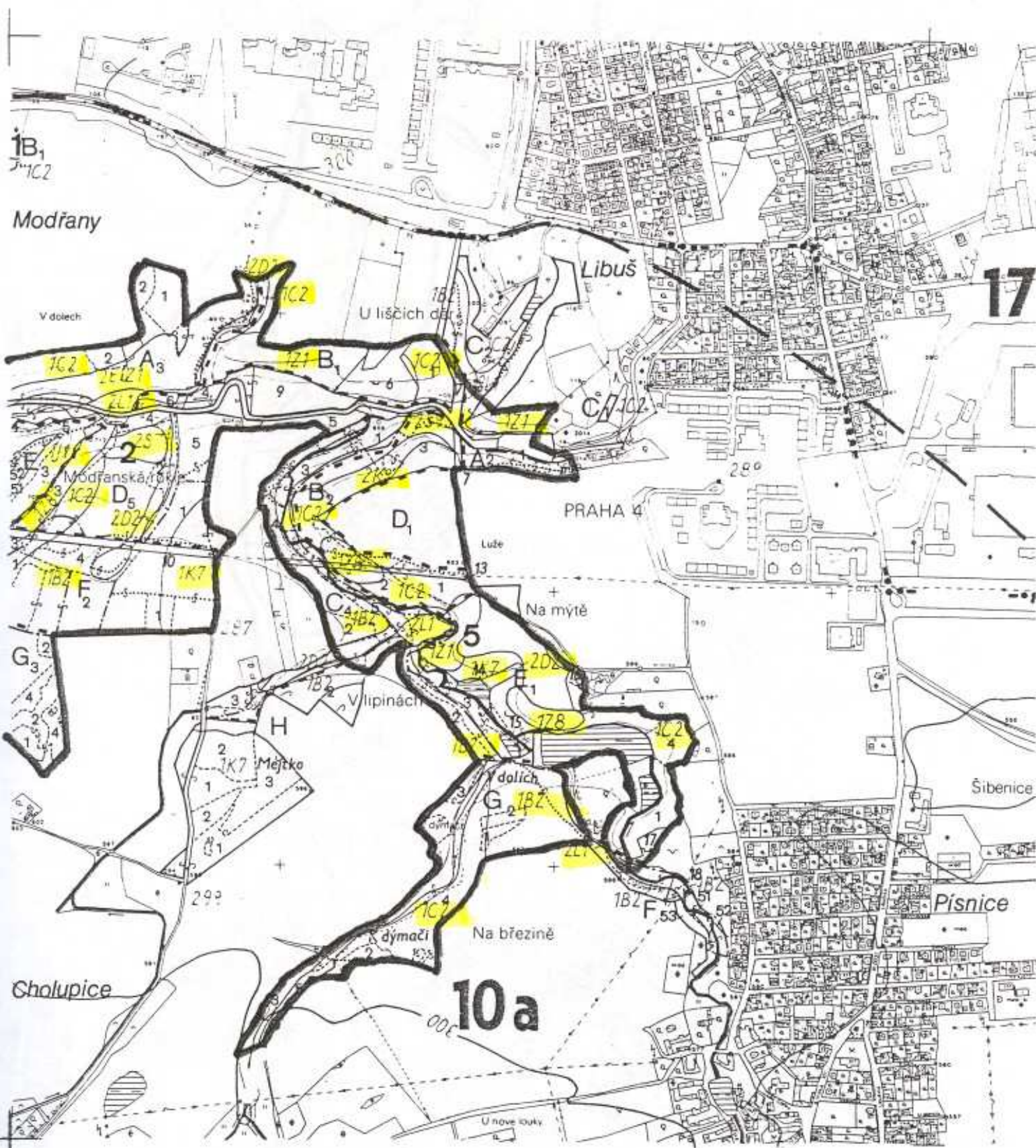
Zpracoval ÚHÚL pobočka Stará Boleslav  
na podkladě SMO 1:5000



# Typologická mapa

měřítko 1 : 10000

hranice PP 



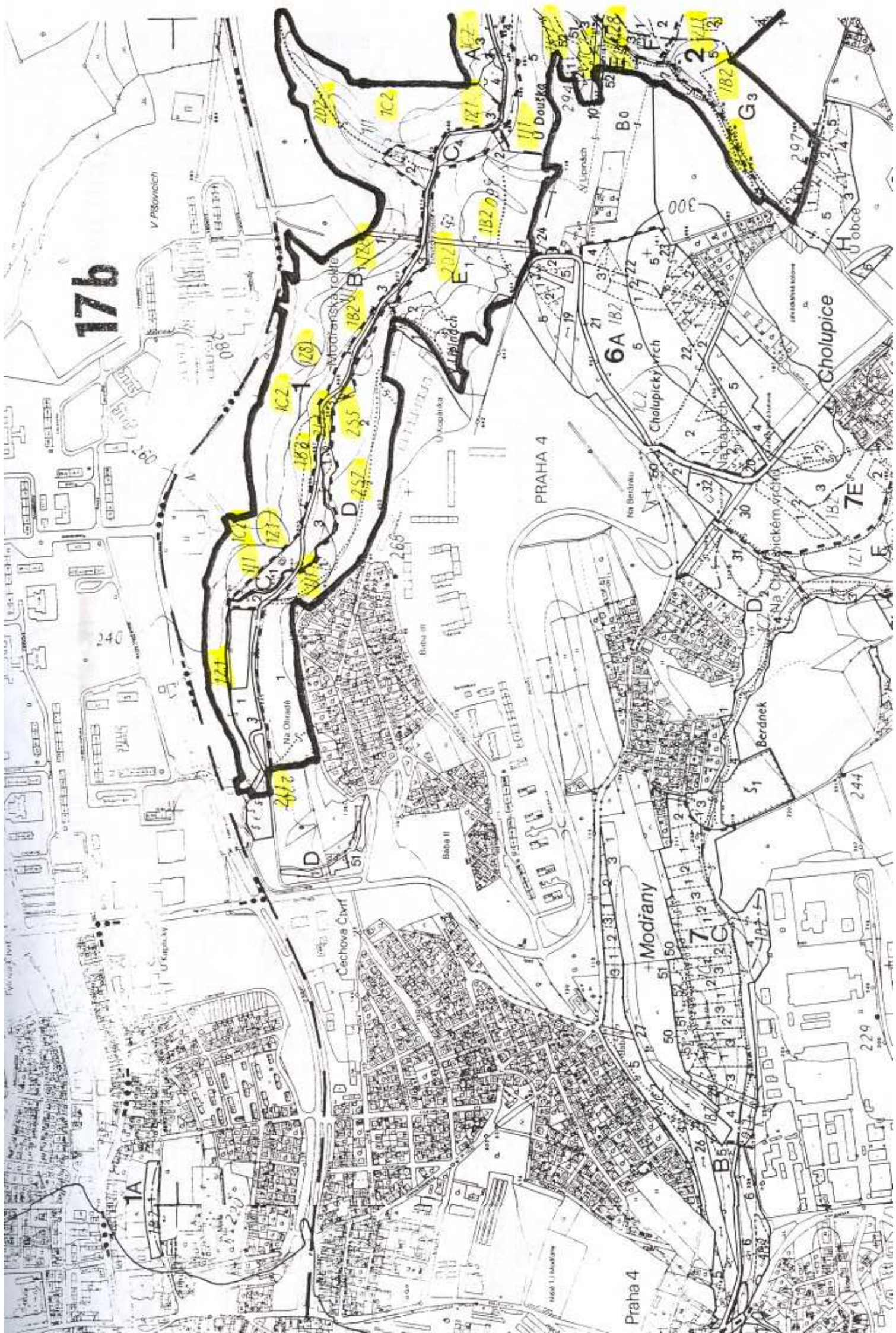
**LZ ZBRASLAV**

**LS Dolní Břežany**

**TYPOLAGIC**

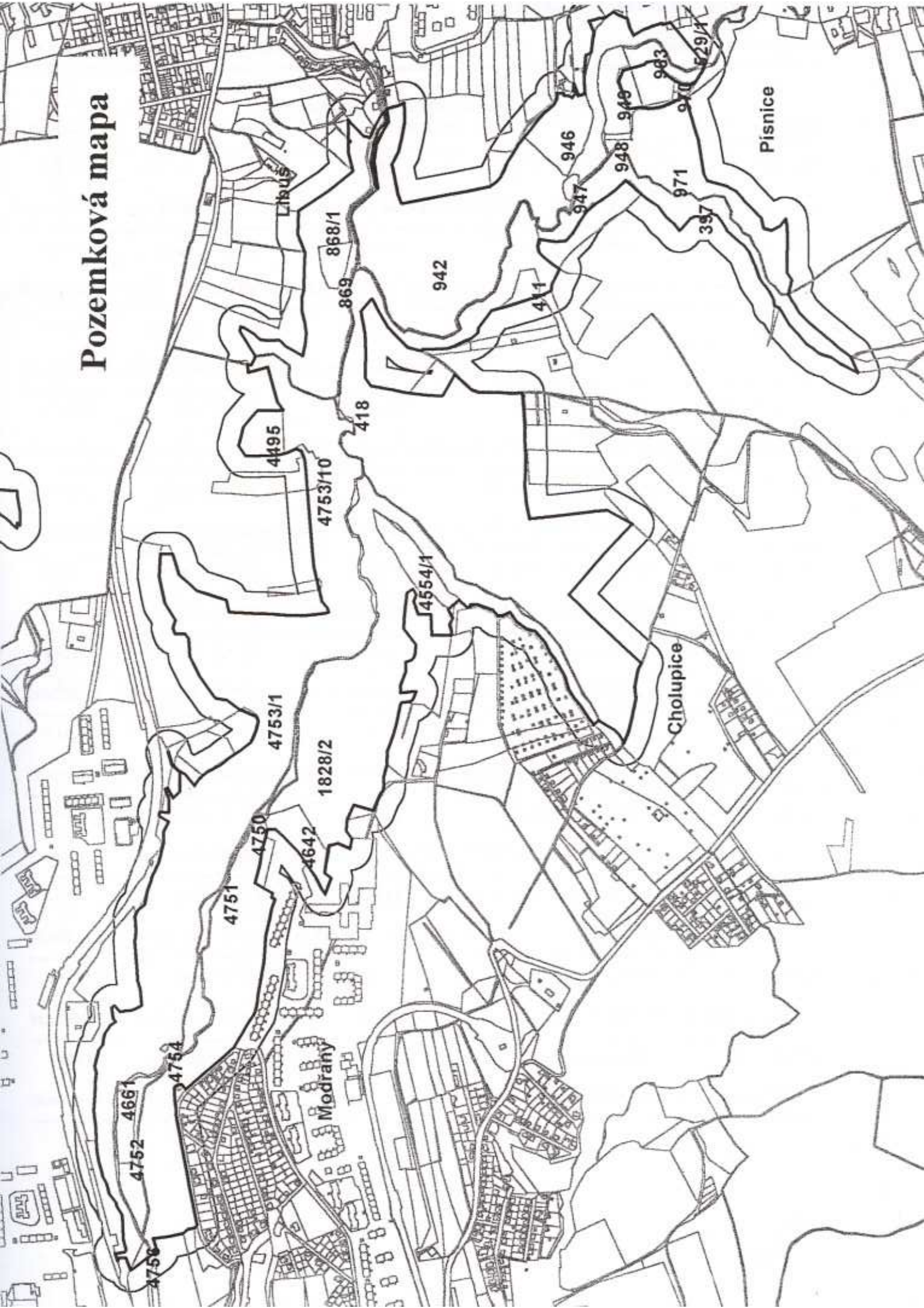
Zpracoval ÚHÚL pobočka Stará Boleslav  
na podkladě SMO 1:5000

17b





# Pozemková mapa



Obec: PRAHA  
PRAHA 12  
Kat. území: 728616 MODŘANY

VÝPIS ÚDAJŮ Z KATASTRU NEMOVITOSTÍ

Vyhotoveno: 16.08.2000

INFORMACE O VYBRANÝCH PARCELÁCH											
PARCELA	VÝMĚRA	KV	DP	ČO	ČP-E	LV	PV	OCH	VYUŽITÍ	MAPA	POLVZ
1828/2	229603	0	10			2012			lesní pozemek	1015	565/99
VLASTNÍK:	2012 ČR- STŘEDOČESKÉ STÁTNÍ LESY BENEŠOV, LZ ZBRASLAV P5 ZBRASLAV										
4495	9421	0	10			2012			lesní pozemek	00101	113/89
VLASTNÍK:	2012 ČR- STŘEDOČESKÉ STÁTNÍ LESY BENEŠOV, LZ ZBRASLAV P5 ZBRASLAV										
4554/1	12319	0	10			2013			lesní pozemek	94	106/93
VLASTNÍK:	2013 IZROS, A.S. P1 MEZIBRANSKÁ 21										
4642/1	21	0	10			2012			lesní pozemek	998	121/97
VLASTNÍK:	2012 ČR- STŘEDOČESKÉ STÁTNÍ LESY BENEŠOV, LZ ZBRASLAV P5 ZBRASLAV										
4661/1	6626	0	14			2336			52 ost. sportoviště	997	771/98
VLASTNÍK:	2336 OBEC HL.M.PRAHA - MČ PRAHA 12 P4 PÍSKOVÁ 830/25										
4737	3049	0	14			2012			33 ostatní komunikace	91	1229/74
VLASTNÍK:	2012 ČR- STŘEDOČESKÉ STÁTNÍ LESY BENEŠOV, LZ ZBRASLAV P5 ZBRASLAV										
4751	12707	0	10			2012			lesní pozemek	00091	700/98
VLASTNÍK:	2012 ČR- STŘEDOČESKÉ STÁTNÍ LESY BENEŠOV, LZ ZBRASLAV P5 ZBRASLAV										
4752/1	7590	0	10			2012			lesní pozemek	997	771/98
VLASTNÍK:	2012 ČR- STŘEDOČESKÉ STÁTNÍ LESY BENEŠOV, LZ ZBRASLAV P5 ZBRASLAV										
4753/1	286233	0	10			2012			lesní pozemek	92	320/00
VLASTNÍK:	2012 ČR- STŘEDOČESKÉ STÁTNÍ LESY BENEŠOV, LZ ZBRASLAV P5 ZBRASLAV										
4754	183	0	13			2012			905 zbořeniště	91	285/86
VLASTNÍK:	2012 ČR- STŘEDOČESKÉ STÁTNÍ LESY BENEŠOV, LZ ZBRASLAV P5 ZBRASLAV										
4755/1	844	0	14			2012			33 ostatní komunikace	82	393/99
VLASTNÍK:	2012 ČR- STŘEDOČESKÉ STÁTNÍ LESY BENEŠOV, LZ ZBRASLAV P5 ZBRASLAV										
4756/1	901	0	10			2012			lesní pozemek	82	393/99
VLASTNÍK:	2012 ČR- STŘEDOČESKÉ STÁTNÍ LESY BENEŠOV, LZ ZBRASLAV P5 ZBRASLAV										

Obec: PRAHA  
PRAHA 12

VÝPIS ÚDAJŮ Z KATASTRU NEMOVITOSTÍ

Kat. území: 728616 MODŘANY

Vyhотовeno: 16.08.2000

## INFORMACE O VYBRANÝCH PARCELÁCH

PARCELA	VÝMĚRA	KV	DP	ČO	ČP-E	LV	PV	OCH	VYUŽITÍ	MAPA	POLVZ
---------	--------	----	----	----	------	----	----	-----	---------	------	-------

<< Údaje tohoto výpisu jsou dotčeny změnou právních vztahů - č.j. :>>  
Z-11056/2000, Z-11549/2000, Z-11550/2000

129, 10  
Petr Zelený

Obec: PRAHA  
 PRAHA - LIBUŠ  
 Kat. území: 720984 PÍSNICE

VÝPIS ÚDAJŮ Z KATASTRU NEMOVITOSTÍ

Vyhотовeno: 16.08.2000

PARCELA	INFORMACE O VYBRANÝCH PARCELÁCH						MAPA	POLVZ	
	VÝMĚRA	KV	DP	ČO	ČP-E	LV PV OCH			VYUŽITÍ
529/1	2012	2	14		1		33 ostatní komunikace	1508	146/97
VLASTNÍK:	1 ČR- MNV LIBUŠ P4 LIBUŠSKÁ 35								
940/2	107	2	10		403		lesní pozemek	6614	11/82
VLASTNÍK:	403 ČR- LESY ČESKÉ REPUBLIKY S.P HRADEC KRÁLOVÉ PŘEMYSLOVA 1106								
941/1	15	2	11		262		120 tok přírodní	1017	135/97
VLASTNÍK:	262 KUDRNA VLADIMÍR ING. P4 NA ŠEJDRU 523								
941/2	259	2	11		530		120 tok přírodní	6614	186/99
VLASTNÍK:	530 OBEC HL.M.PRAHA - MĚSTSKÁ ČÁST PRAHA-LIBUŠ P4 LIBUŠSKÁ 35								
942/1	100864	1	10		403		lesní pozemek	6614	146/97
VLASTNÍK:	403 ČR- LESY ČESKÉ REPUBLIKY S.P HRADEC KRÁLOVÉ PŘEMYSLOVA 1106								
943	5047	2	11		1		120 tok přírodní	6614	44/88
VLASTNÍK:	1 ČR- MNV LIBUŠ P4 LIBUŠSKÁ 35								
946/1	17674	1	10		523		lesní pozemek	6632	147/97
VLASTNÍK:	523 SLAVÍČEK ANDREJ ING. P2 ITALSKÁ 753/27 HUCLOVÁ HANA P4 ZDARU 8 KOSOVÁ MARICA P4 KOTORSKÁ 1578/34 SVOBODOVÁ KATEŘINA SKOTSKO, CARCLUIE, CRESCENT 34, AYR ZACHLEDEROVÁ MILADA TŘEBOŇ LESNÍ 150								
947/1	723	1	10		523		lesní pozemek	6632	147/97
VLASTNÍK:	523 SLAVÍČEK ANDREJ ING. P2 ITALSKÁ 753/27 HUCLOVÁ HANA P4 ZDARU 8 KOSOVÁ MARICA P4 KOTORSKÁ 1578/34 SVOBODOVÁ KATEŘINA SKOTSKO, CARCLUIE, CRESCENT 34, AYR ZACHLEDEROVÁ MILADA TŘEBOŇ LESNÍ 150								
948/1	554	1	8		523		pastvina	6632	196/97
VLASTNÍK:	KÓD BPEJ 22611 523 SLAVÍČEK ANDREJ ING. P2 ITALSKÁ 753/27 HUCLOVÁ HANA P4 ZDARU 8 KOSOVÁ MARICA P4 KOTORSKÁ 1578/34 SVOBODOVÁ KATEŘINA SKOTSKO, CARCLUIE, CRESCENT 34, AYR ZACHLEDEROVÁ MILADA TŘEBOŇ LESNÍ 150								

Obec: PRAHA  
PRAHA - LIBUŠ  
Kat. území: 720984 PÍSNICE

VÝPIS ÚDAJŮ Z KATASTRU NEMOVITOSTÍ

Vyhotoveno: 16.08.2000

PARCELA	INFORMACE O VYBRANÝCH PARCELÁCH								MAPA	POLVZ	
	VÝMĚRA	KV	DP	ČO	ČP-E	LV	PV	OCH			VYUŽITÍ
949	10505	2	7			0			louka	6632	224/97
PARCELA NENÍ ZAPSÁNA NA LISTU VLASTNICTVÍ											
950/1	11616	2	10			403			lesní pozemek	1507	130/99
VLASTNÍK:	403 ČR- LESY ČESKÉ REPUBLIKY S.P HRADEC KRÁLOVÉ PŘEMYSLOVA 1106										
962/1	1096	2	11			1			120 tok přírodní	6632	44/88
VLASTNÍK:	1 ČR- MNV LIBUŠ P4 LIBUŠSKÁ 35										
962/2	700	2	14			0			92 neplodná	6632	227/97
PARCELA NENÍ ZAPSÁNA NA LISTU VLASTNICTVÍ											
963	3921	2	14			1			90 jiná plocha	6632	6/95
VLASTNÍK:	1 ČR- MNV LIBUŠ P4 LIBUŠSKÁ 35										
969	520	2	14			1			92 neplodná	6632	10/82
VLASTNÍK:	1 ČR- MNV LIBUŠ P4 LIBUŠSKÁ 35										
970	2209	2	14			1			90 jiná plocha	6632	6/95
VLASTNÍK:	1 ČR- MNV LIBUŠ P4 LIBUŠSKÁ 35										
971/1	41093	2	10			403			lesní pozemek	6632	47/00
VLASTNÍK:	403 ČR- LESY ČESKÉ REPUBLIKY S.P HRADEC KRÁLOVÉ PŘEMYSLOVA 1106										

150 - Kč  
Petr Zelený

Obec: PRAHA  
PRAHA - LIBUŠ  
Kat. území: 728390 LIBUŠ

VÝPIS ÚDAJŮ Z KATASTRU NEMOVITOSTÍ

Vyhотовeno: 16.08.2000

PARCELA	INFORMACE O VYBRANÝCH PARCELÁCH							MAPA	POLVZ
	VÝMĚRA	KV	DP	ČO	ČP-E	LV	PV OCH		
837	582	0	10			0		lesní pozemek	00054 164/99
PARCELA NENÍ ZAPSÁNA NA LISTU VLASTNICTVÍ									
868/1	59402	0	10			849		lesní pozemek	54 75/00
VLASTNÍK:	849 OBEC HL.M.PRAHA - MĚSTSKÁ ČÁST PRAHA-LIBUŠ P4 LIBUŠSKÁ 35								
869	5676	0	14			849		71 těžba surovin	00054 75/00
VLASTNÍK:	849 OBEC HL.M.PRAHA - MĚSTSKÁ ČÁST PRAHA-LIBUŠ P4 LIBUŠSKÁ 35								
870	1097	0	14			737		91 staveniště	00053 107/98
VLASTNÍK:	737 ČR- LESY ČESKÉ REPUBLIKY S.P HRADEC KRÁLOVÉ PŘEMYSLOVA 1106								
1159/4	2083	0	14			0		33 ostatní komunikace	1017 164/99
PARCELA NENÍ ZAPSÁNA NA LISTU VLASTNICTVÍ									
1159/5	2197	0	14			0		33 ostatní komunikace	1017 164/99
PARCELA NENÍ ZAPSÁNA NA LISTU VLASTNICTVÍ									
1159/6	26	0	14			461		33 ostatní komunikace	1017 150/98
VLASTNÍK:	461 OBEC HL.M.PRAHA P1, MARIÁNSKÉ NÁM.2								
1159/7	50	0	14			461		33 ostatní komunikace	1017 150/98
VLASTNÍK:	461 OBEC HL.M.PRAHA P1, MARIÁNSKÉ NÁM.2								
1159/8	4	0	14			0		33 ostatní komunikace	1017 164/99
PARCELA NENÍ ZAPSÁNA NA LISTU VLASTNICTVÍ									
1161/1	974	0	11			849		120 tok přírodní	1017 71/00
VLASTNÍK:	849 OBEC HL.M.PRAHA - MĚSTSKÁ ČÁST PRAHA-LIBUŠ P4 LIBUŠSKÁ 35								
1161/4	33	0	11			912		120 tok přírodní	1017 51/97
VLASTNÍK:	912 KUDRNA VLADIMÍR ING. P4 NA ŠEJDRU 523								
1162	772	0	11			849		120 tok přírodní	00053 71/00
VLASTNÍK:	849 OBEC HL.M.PRAHA - MĚSTSKÁ ČÁST PRAHA-LIBUŠ P4 LIBUŠSKÁ 35								

*Petr Hájek*  
Katastrální úřad Praha - město  
102 14 Tržehov  
P1, Mariánské nám. 2

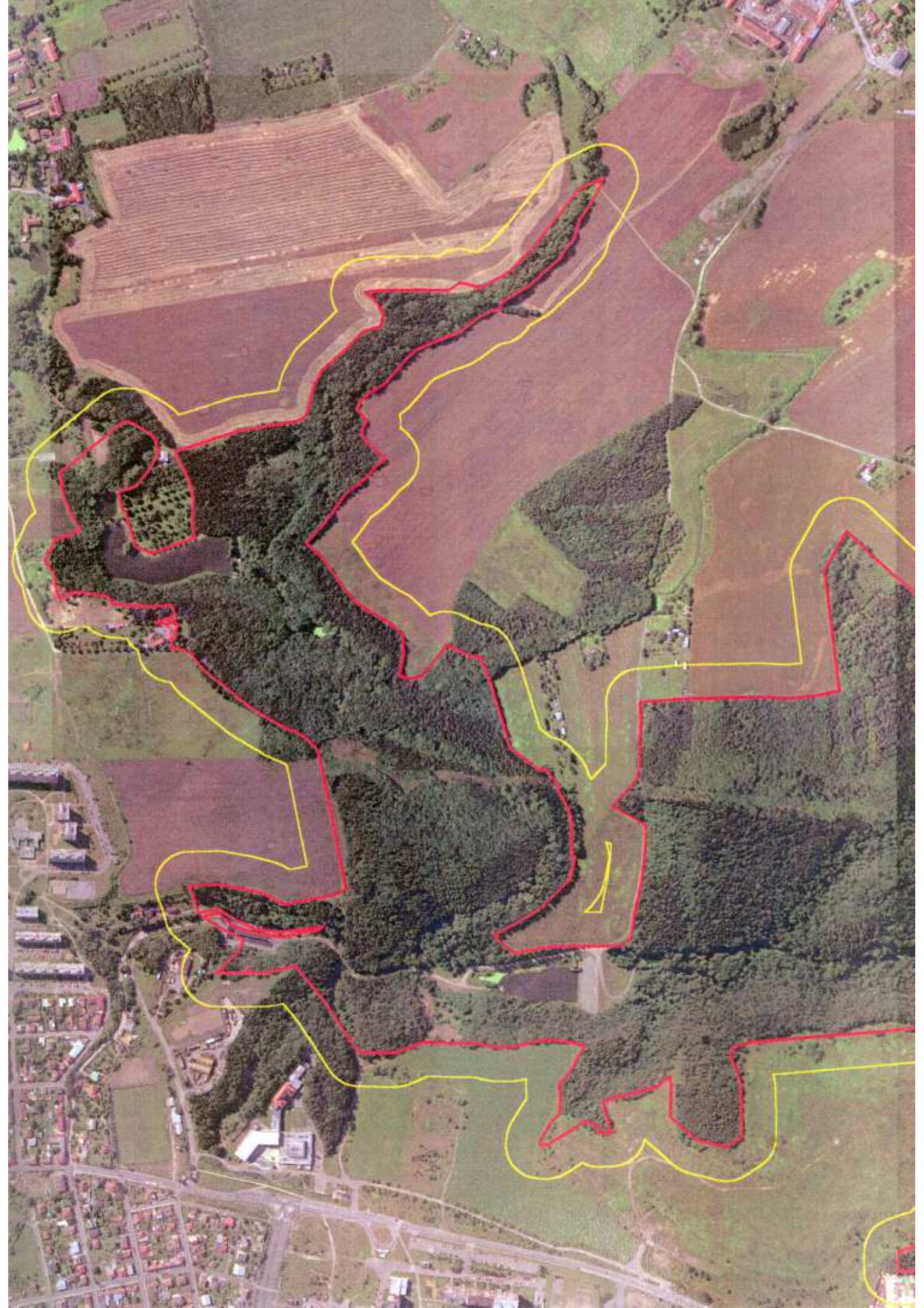
Obec: PRAHA  
PRAHA 12  
Kat. území: 652393 CHOLUPICE

VÝPIS ÚDAJŮ Z KATASTRU NEMOVITOSTÍ

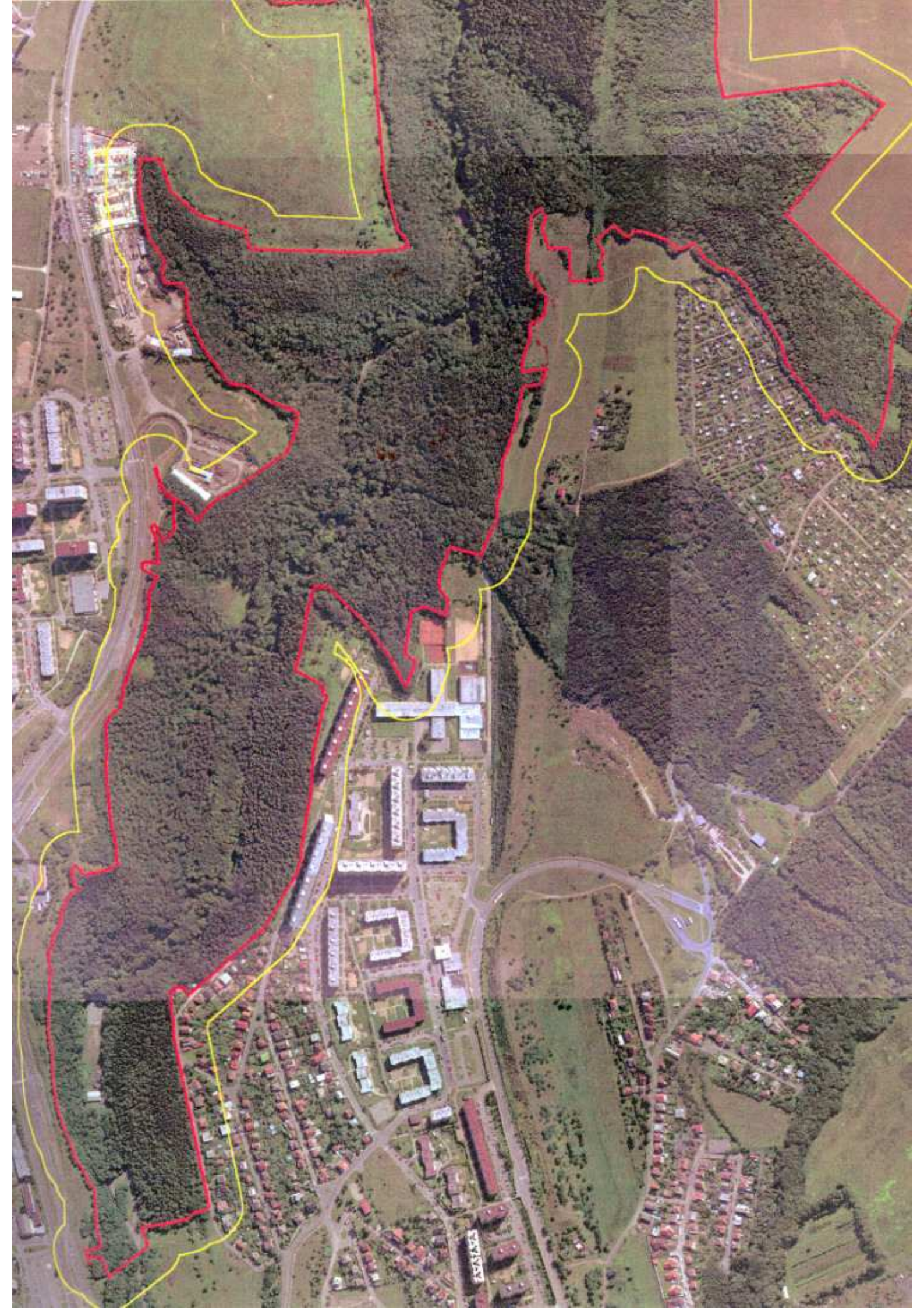
Vyhотовeno: 16.08.2000

PARCELA	INFORMACE O VYBRANÝCH PARCELÁCH							MAPA	POLVZ		
	VÝMĚRA	KV	DP	ČO	ČP-E	LV	PV			OCH	VYUŽITÍ
397/1	24534	2	10			884			lesní pozemek	6634	19/00
VLASTNÍK:	884 ČR- LESY ČESKÉ REPUBLIKY S.P HRADEC KRÁLOVÉ PŘEMYSLOVA 1106										
410/1	302696	2	10			319			lesní pozemek	6613	136/98
VLASTNÍK:	319 ČR- STŘEDOČESKÉ STÁTNÍ LESY BENEŠOV, LZ ZBRASLAV P5 ZBRASLAV										
411	3898	2	10			884			lesní pozemek	6631	140/98
VLASTNÍK:	884 ČR- LESY ČESKÉ REPUBLIKY S.P HRADEC KRÁLOVÉ PŘEMYSLOVA 1106										
418	638	2	11			1		120	tok přírodní	6613	38/88
VLASTNÍK:	1 ČR- MNV MODŘANY P4 PÍSKOVÁ 830/25										
419	162	2	11			319		120	tok přírodní	6613	38/88
VLASTNÍK:	319 ČR- STŘEDOČESKÉ STÁTNÍ LESY BENEŠOV, LZ ZBRASLAV P5 ZBRASLAV										

*Petr Pěšák*  
*50, -ka*







# Problémová mapa

měřítko 1 : 10000

hranice PP

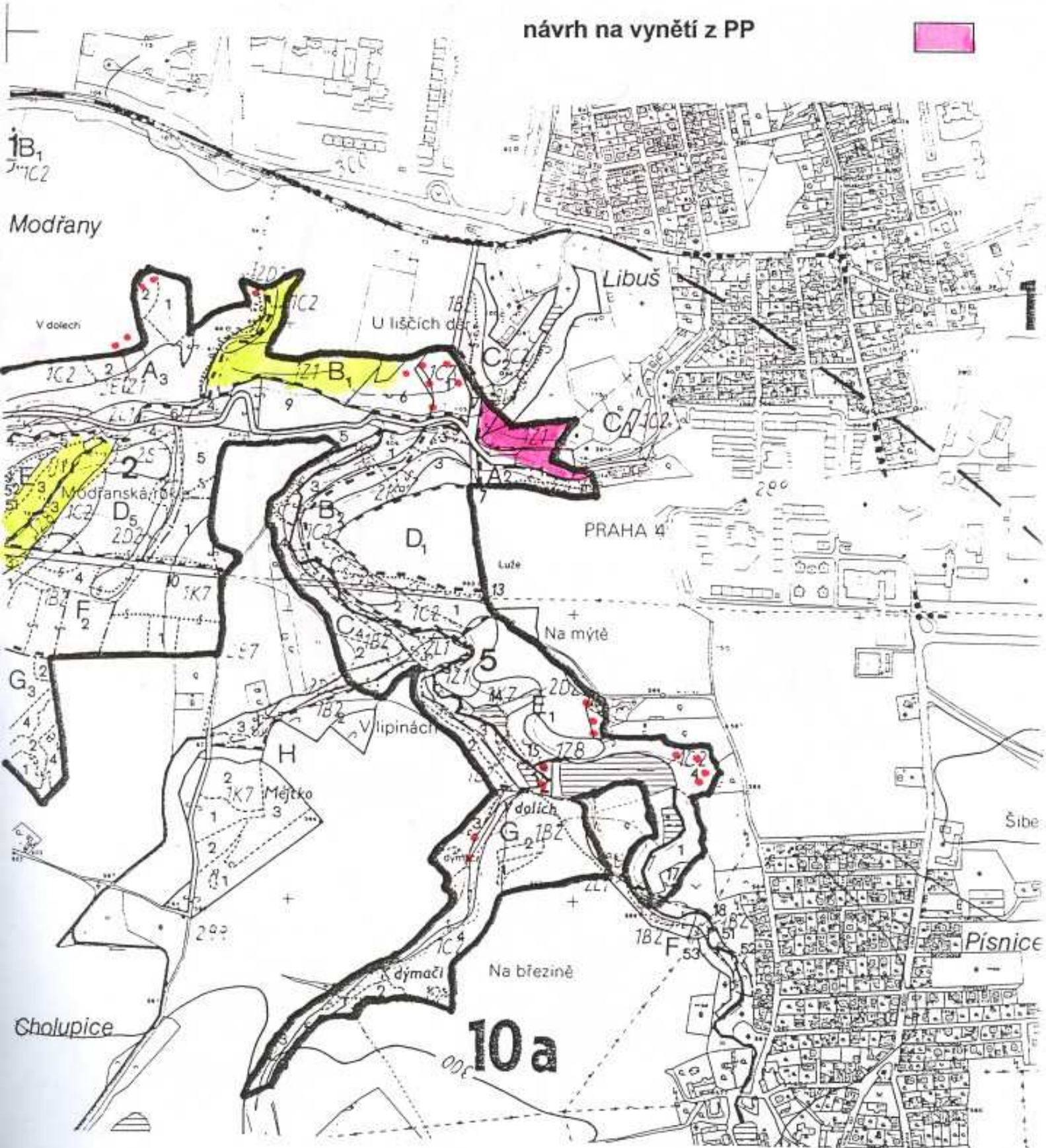
plochy návrhů rekonstrukce  
původních společenstev



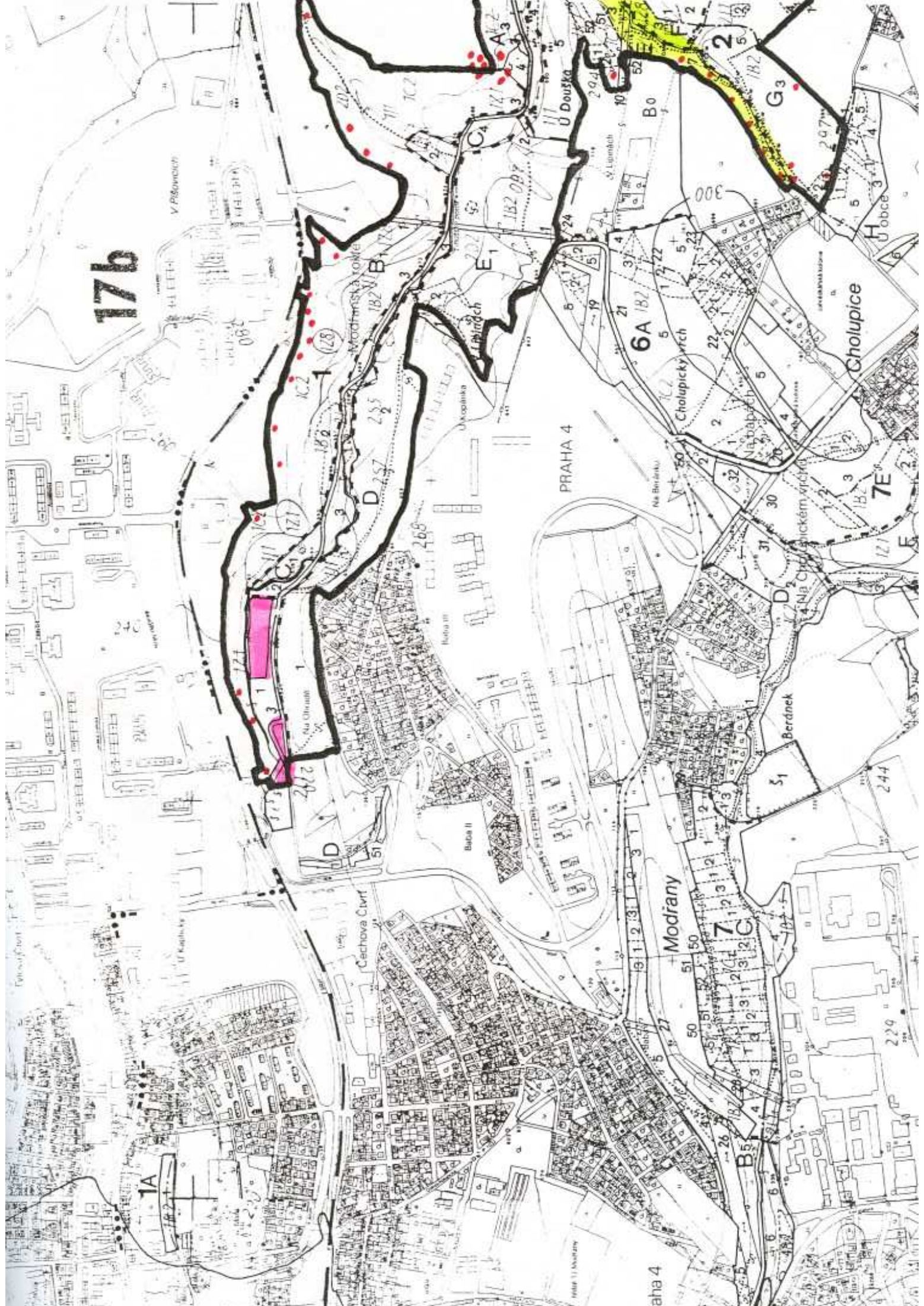
skládky odpadů



návrh na vynětí z PP



17b





Losťavou sivou  
Dosud málo zarostlá časť stěny lomu "6"  
Retenční nádrž s vysokou hrází



Částečně odlesněná plocha porostu 5 E4  
Otočka v dolní části PP, navrhuje se k vynětí





Velmi pěkný výchoz slepenců v por. 2 E2





Ostrůvky původní vegetace s kostřavou sivou  
v porostě 2 B1 v akátině



Lom "6" v sev. části zarůstající vegetací  
Ostrůvek rozchodníků v akátině v 2B1





Vstup do PP od Pisnice se starým označením  
Věžové domy sídliště na okraji území PP



Stabilizované koryto Libušského potoka  
Sedimentační nádrž v horní části území





HLAVNÍ MĚSTO PRAHA  
MAGISTRÁT HLAVNÍHO MĚSTA PRAHY  
ODBOR ŽIVOTNÍHO PROSTŘEDÍ



MHMPP01585C6

dle rozdělovníku

Váš dopis zn.

Č.j.  
MHMP/70223/VIII/1535/00/Pav

Vyřizuje/linka  
Ing. Pavlík / 4427

Datum  
21.12.2000

### Věc: Oznámení o schválení plánu péče

Oznamujeme Vám, že OŽP MHMP jako příslušný orgán ochrany přírody schválil ve smyslu ustanovení § 38 odst. 2 zákona č. 114/1992 Sb., o ochraně přírody a krajiny, v platném znění, plán péče pro zvláště chráněné území - **přírodní památku Modřanská rokle**, které bylo vyhlášeno vyhláškou NVP č.1/1982 Sb. NVP z 4.7.1988. Plán péče je schválen na období deseti let.

Magistrát hl. m. Prahy  
odbor životního prostředí  
Mariánské nám. 2  
Praha 1

v.z. JUDr. Helena Dobiášová  
Ing. Kateřina Vaculová  
ředitelka odboru

Přílohy: plán péče

Co: odbor správy majetku MHMP - zde

- / AOPK ČR, středisko Praha, Řetězová 222/3, 110 00 Praha 1
  - / AOPK ČR, Kališnická 4-6, 130 00 Praha 3
  - / Státní meliorační správa, územní pracoviště Praha, Koněvova 189, 130 00 Praha 3
  - / Městská část Praha 4, úřad městské části Praha 4, Táborská 350, 140 00 Praha 4
  - / Městská část Praha 12, úřad městské části Praha 12, Písková 830, 143 12 Praha 4
  - / Městská část Praha - Libuš, úřad městské části Praha-Libuš, Libušská 35, 142 00 Praha 4
  - / IZROS, Mezibraná 21, 110 00 Praha 1
  - / Lesy ČR, LZ Konopiště, Želetinka 12, 256 01 Benešov
  - / Ing. Andrej Slaviček, Italská 753/27, 120 00 Praha 2
  - / Hana Huclová, Zdaru 8, 140 00 Praha 4
  - / Marica Kosová, Koterská 1578/34, 140 00 Praha 4
  - / Kateřina Svobodová, CRESCENT 34 AYR, CARCLUIE, SKOTSKO
  - / Milada Zachlederová, Lesní 150, 379 01 Třeboň
  - / Jan Buben, Putimská 3, 142 00 Praha 4
  - / Petr Buben, Dubovická 340, 142 00 Praha 4
  - / Eva Bubnová, Putimská 3, 142 00 Praha 4
  - / Božena Vokounová, Modravská 134, 142 00 Praha 4
  - / Ing. Stanislava Chaloupková, Podolská 348/88, 147 00 Praha 4
  - / Miroslava Růžičková, Mazurská 525, 181 00 Praha 8
  - / Jindřich Nechvátal, Ke Březině 191, 142 00 Praha 4
- odd. VII.  
spis

V odpovědi, prosím, uvádějte naše číslo jednací,