

LES KAMÝK

ZÁKLADNÍ CHARAKTERISTIKY

ROZLOHA: 33,12 ha

KATASTRÁLNÍ ÚZEMÍ: Kamýk, Modřany

NEJVÍCE ZASTOUPENÉ DŘEVINY: dub, borovice lesní a smrk ztepilý

PŘEVLÁDAJÍCÍ STANOVIŠTĚ: živná stanoviště nižších poloh

VĚK POROSTŮ: nejvíce je zastoupena 6. věková třída, tedy věk 101–120 let

LESNÍ POROSTY: 32,66 ha

NELESNÍ PLOCHY (LOUKY, CESTY): 0,46 ha

VLASTNÍK LESA: hlavní město Praha, zastoupené odborem ochrany prostředí MHMP

ÚDRŽBU PROVÁDÍ: Lesy hl. m. Prahy

Upozorňujeme návštěvníky, že dle platného lesního zákona je vstup do lesa na vlastní nebezpečí.

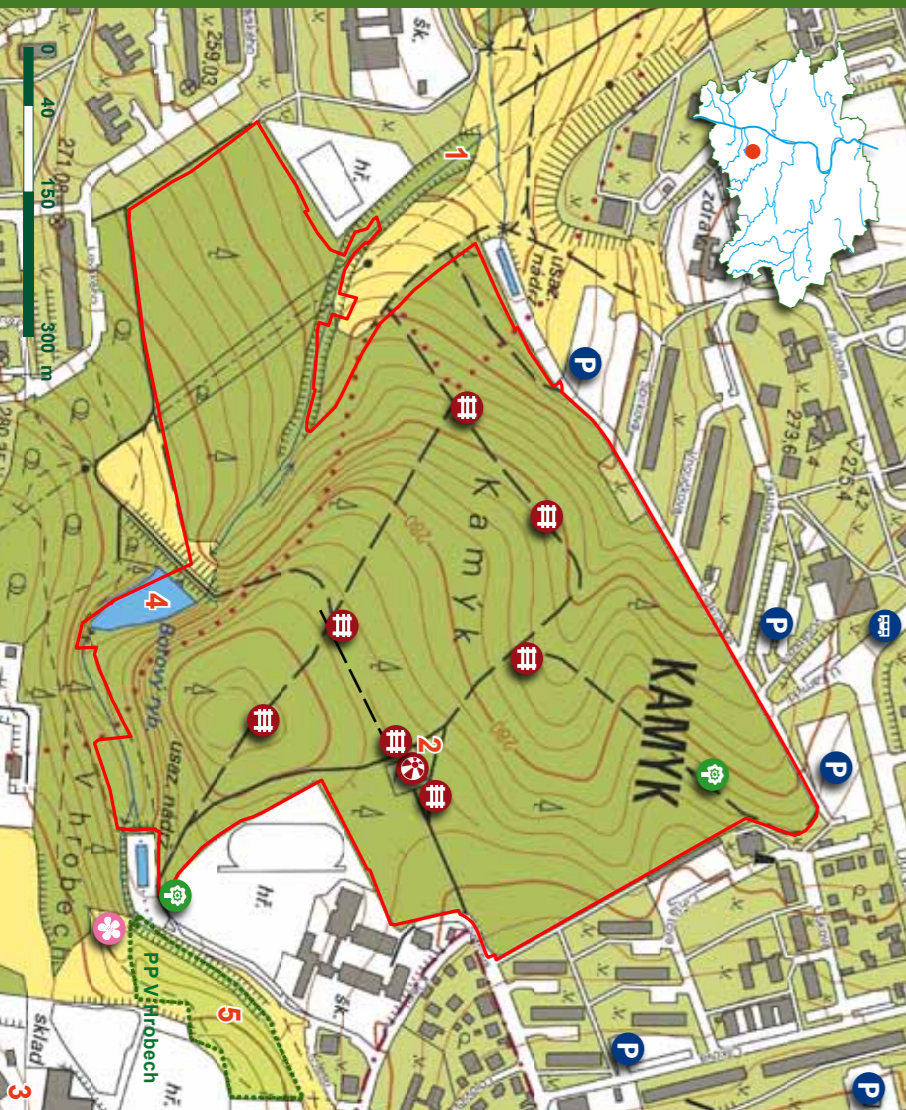
ZAJÍMAVOSTI

Retenční nádrž Borový

Retenční nádrž Borový byla postavena v polovině osmdesátých let v souvislosti s výstavbou sídlišť Modřany, Kamýk a Libuš. Nádrž slouží především k zachycování dešťových srážek v horní části povodí Lhoteckého potoka a vod z dešťové kanalizace ze sídliště Libuš a z části sídliště Kamýk. Hráz nádrže je vysoká 9,6 m a její plocha je 3 160 m².

Památný dub v lese

Dub se nachází při severovýchodním okraji lesa a jeho zajímavý tvar a kmen rozhodně nemůžeme přehlédnout. Strom se totiž nízko nad zemí větví ve dva mohutné kmeny, které se směrem k vrcholku opakovaně spojují a rozdělují. Dub je vysoký 36 m a obvod jeho kmene čítá 333 cm. Jeho stáří se odhaduje na 165 let.



1. Meandry Lhoteckého potoka
2. Hájovna se zookoutkem
3. Český hydrometeorologický ústav
4. Retenční nádrž Borový
5. Přírodní památka v Hrobech

- Hranice lesa
- Chráněné území
- Dětské hřiště
- Fitness prvky
- Památný strom
- Ovočný sad
- Restaurace, občerstvení
- Parkoviště
- Nejbližší zastávka MHD



V roce 2017 vydal odbor ochrany prostředí Magistrátu hl. m. Prahy

Autoři textů a fotografií: Mgr. Jana Karnecká, Ing. Dan Frantík

Fotografie na úvodní stránce (zleva doprava, shora dolů): fitness prvky, nádrž Borový, dub zimní, les Kamýk, Lhotecký potok

Další informace o pražské přírodě: www.praha-priroda.cz, portalzp.praha.eu

HISTORIE A SOUČASNOST LESA

Les Kamýk, původním názvem „Hořejší Borový“, měl v roce 1840 jen polovinu své dnešní rozlohy a nacházel se v severní a střední části dnešního lesa. Ostatní plochy současného lesa byly dříve využívány jako pastviny, mokré louky a pole. Severovýchodní část lesa byla původně v držení soukromých osob. V roce 1940 ji koupila a. s. Zlín a po roce 1954 přešla do majetku hlavního města Prahy. Jihozápadní část, zvaná Bláhův les, byla soukromá až do roku 2008, kdy les odkoupilo hlavní město Praha.

O hospodaření v tomto lese existuje zajímavý dokument z roku 1960, který pojednává o dřevinném složení lesa v roce 1942. Les byl v té době tvořen převážně smrkem (45 %) a borovicí (43 %). Listnaté stromy zde tvořily pouze 12 % plochy. Do dnešní doby vzrostl podíl listnatých dřevin a zejména dubu o 34 %. I tak zde ale z dřevin stále převládá borovice lesní, na rozdíl od smrku, jehož zastoupení výrazně kleslo.

V současné době je snahou smrkové a borové porosty nahradit dřevinami původními. Dochází také k postupné obnově akátových porostů na stráni nad potokem. Problémem zejména starších borových porostů je jejich špatný genetický původ. Proto má většina borovic pokroucený kmen a dorůstá s ohledem na věk a stanovištní podmínky malých výšek a tloušťek. Vzhledem ke každoročnímu usychání mnoha stromů jsou porosty řídké a bylinné patro tvoří neprostupné porosty ostružiníku. Nejvíce proředěné porosty se proto obnovují, tj. dojde ke smýcení starého porostu a výsadbě nových stromů. Vysazují se zde zejména duby, buky, lípy, douglasky a modřiny.

V rámci lesního hospodaření se v mladších porostech provádí prořezávky, které slouží zejména k odstraňování netvárných a nemocných stromů, a přitom se upravuje dřevinná skladba dle konkrétního stanoviště a ekologických nároků jednotlivých dřevin.



Území lesa Kamýk na mapě stabilního katastru z roku 1840

Červeně je vyznačena hranice současného lesa v majetku hl. m. Prahy, šedivá plocha označuje, kde se nacházel les v roce 1840.



Značka odpovědného lesnictví



Dětské hřiště u hájovny se zookoutkem

Lhotecký potok

REKREACE

Les Kamýk se nachází v těsné blízkosti sídlišť a je proto vyhledávanou rekreační lokalitou. Dle průzkumu návštěvnosti z roku 2007 projde lesem Kamýk ročně cca 165 000 lidí. Les je snadno dostupný MHD a také ho lze navštívit na kole - kolem lesa prochází dvě cyklostezky. V lese u hájovny se nachází malý zookoutek a dětské hřiště. Zajímavostí je také naučná stezka se sportovními prvky „Neleníme v zeleni“. Oblíbeným návštěvním místem je i retenční nádrž Borový na jižním okraji lesa. Východním směrem pak navazuje na les přírodní památka V Hrobech, kde je možné příležitostně vidět pastvu koz a ovcí. Příjemná procházka je i podél Lhoteckého potoka, který zde má přírodní koryto se spoustou pěkných zákoutí.

Chovejte se prosím k přírodě ohleduplně, zejména nevstupujte do nově zalesněných ploch.

PŘÍRODNÍ PAMÁTKA V HROBECH

Přírodní památka V Hrobech byla vyhlášena v roce 1988 a zaujímá plochu 1,31 ha. Celá severozápadně orientovaná stráň, na níž se přírodní památka nachází, se rozkládá na geologickém podkladu živinami chudých břidlic, pocházejících z prvohorní éry – období spodního ordovíku (doba zhruba před 550 miliony lety). Plocha byla v minulosti aktivně využívána jako pastvina. Během několika staletí se na ní vyvinul specifický rostlinný pokrov s řadou význačných a chráněných druhů rostlin, jako je koniklec luční český nebo růže galská.

Zejména v pozdním létě si můžeme všimnout neposečených pruhů, které kopírují vrstevnice. Vegetace zde zůstává z toho důvodu, aby na ní mohli dokončit svůj vývoj někteří zástupci hmyzu, především motýli. Setkat se zde ale můžeme také se zajímavými brouky, např. mandelinkami nebo nosatci. V neposlední řadě máme možnost spatřit celou řadu zástupců blanokřídých, zejména pak užitečné čmeláky.

Obratlovce zastupují nejvíce ptáci. Vhodné hnízdní podmínky nabízejí v současné době pouze keře, přitom v minulosti zde byli běžní i ptáci hnízdící na zemi jako např. koroptev polní nebo chocholouš obecný. Nyní se tedy v této lokalitě můžeme setkat především s ptáky, kteří území přelétají nebo zde hledají potravu. Jsou to např. strnad obecný, skřivan polní, konipas bílý, ale i ůhýk obecný.

ZASTOUPENÍ DŘEVIN

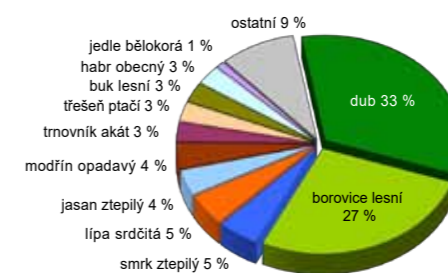
Snahou vlastníka lesa je, aby se zastoupení dřevin co nejvíce blížilo původnímu přirozenému složení porostů v daném území. Rovněž se zohledňuje převážně mimoprodukční – rekreační – poslání pražských lesů (tj. používání pestré dřevinné skladby), včetně menšího zastoupení nepůvodních jehličnatých dřevin (např. modřín a douglaska). Současné procentuální zastoupení dřevin znázorňuje graf č. 1. Ideální (přirozené) zastoupení dřevin zobrazuje graf č. 2. Přirozené zastoupení dřevin vychází z vlastností daného stanoviště, které jsou charakterizovány zejména klimatickými poměry a půdními vlastnostmi daného území. Rozložení jednotlivých stanovišť zobrazuje graf č. 3.

Živná stanoviště nižších poloh – stanoviště na úrodných půdách, svahy a plošiny
Kyselá stanoviště nižších poloh – normální kyselá či chudá písčité stanoviště, převážně plošiny
Exponovaná stanoviště nižších poloh – svahy, sušší a chudší stanoviště

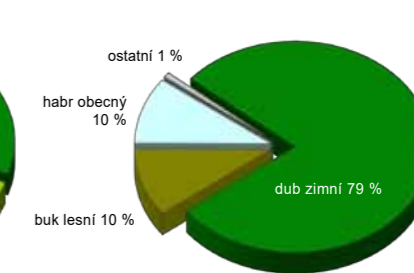
Na území lesa Kamýk převládají živná stanoviště nižších poloh. Tyto podmínky vyhovují zejména dubu, habru obecnému a buku lesnímu.

VĚKOVÁ SKLADBA POROSTŮ

Věková skladba porostů je jednou z hlavních charakteristik stavu lesa a vypovídá také mnohé o jeho historii. Graf č. 4 např. ukazuje na silně nevyrovnanou věkovou strukturu, kde téměř chybí středně staré porosty a naopak výrazně převažují starší porosty. Tyto starší porosty jsou ovšem v horším zdravotním stavu, takže každoročně zde mnoho stromů usychá. Rovněž vidíme minimálně prováděnou obnovu ve 40. až 80. letech 20. století, která zapříčinila vysoký průměrný věk lesa Kamýk.



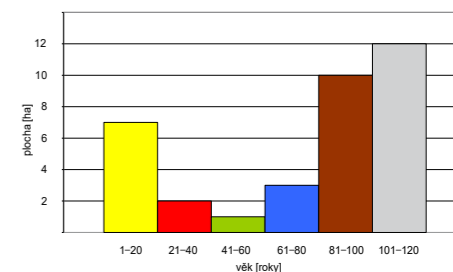
1. Zastoupení dřevin



2. Ideální (přirozené) zastoupení dřevin



3. Rozložení jednotlivých stanovišť



4. Věková skladba porostů