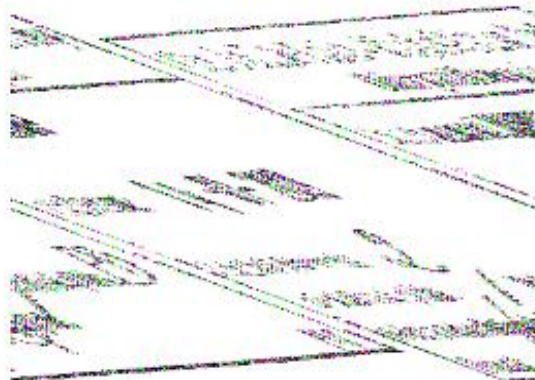




MHMP3BWMDCN

NÁRODNÍ
PARNĚKOVÝ
ÚSTAVOCEMNÍ ODBORNÉ
PRACOVNĚ
V PRAZE

Magistrát hlavního města Prahy
Odbor parotěsné péče
Oddělení státní správy parotěsné péče
Mgr. J. Kostěnek, Ph.D.
Angstrammova 35/29
P. O. BOX 800
111 21 Praha 1

VM dopisůj, 1x obálka
MHMP 20180118/2018012 02. 2018
Sp. zn.
SAMHMP 20181218008 Kostěnek

Wskl. čj.
PUB-31106925800K8

Vytiskuje / tiskne
Úřkovaná / 254

Spisový znak
220.2

V Praze dne
14. 1. 2018

Odborné vyjádření služnic jako podklad pro vydání permitivka rozhodnutí

██████████, Vinohrady, Mládežnická ██████████, Praha 2

Parotěsná zábr. Vinohrady, Žitkov, Vršovice

Dokumentace pro stavební řízení (██████████

██████████, 11/2018) – stavební úpravy BII

Národní parotěsný ústav, úseční odborné pracoviště v Praze (dále jen NPÚ ÚOP PR), vydává na základě, kterou obdržel dne 14. 12. 2018, podle ustanovení § 14 odst. 1 a 7 zák. č. 200/1987 Sb., o státní parotěsné péči, ve znění pozdějších předpisů, k výše uvedené věci toto odborné vyjádření:

Přednětém předložené dokumentace je návrh zahrnující následující stavební úpravy bytového domu:

Část A:

- provedení uliční části střechy při zachování výšky hřebene (+25,960 = 285,110) a stávajícího sídla dvorní dřevěnými ateliérovými okny o šesti polích, o rozměrech 2700 x 1850 mm umístění po jednom na obou stranách centrálního výkřeu;
- ve středě uličního výkřeu umístění po jednom ateliérovém okně z každé strany seřka, ve tvaru pravoúhlého trojúhelníka s odměřaním 2700 a 1850 mm;
- ateliérová okna ze soběních dřevěných profilů, oplachování opatřeno náložem v barvě střední krytiny;
- do dvora přistavba balkonů v obou osách okna vystouplého nosníku v L, NP zř. 6, NP (nástavba v úrovni původní střechy) v maximálních průřezových rozměrech L,2 a 2,8 m;
- zadrželi balkonů ocelové tyčové s tyčovými prvky ve směrem směr;
- ubroučení parapetů a výměna šestnáctičl. obou v náčtu osách za dřevěné balkonové dveře s oboklajm. členěním;

Část B:

- provedení nové dispozice 2. PP (ubroučení a dovedení příček);
- nové dveře do ateliéru dřevěné, hlaňkové s rámcovou zábr.;

Z hlediska památkové péče je předložený návrh části A

vyložený.

Z hlediska památkové péče je předložený návrh části B

realizovatelný
za této podmínky:

Nové jednokřídlové vstupní dveře do střešních prostor dřevěné, s dřevěnou obložkovou zártní, tvaroslovně a barvoslovně odpovídající původním dvojkřídlovým dveřím na podestě I. PP.

Odhodnocení

Částečný přírodně třípatrový činžovní dům se secesní fasádou postavený cca. 1907 je součástí městské památkové zóny Městořady, Žižkova, Vršovice.

Předmětem ochrany dle vyhlášky MHMP č. 10/1992 Sb., čl. 3, odstavce a), b) a d), o prohlášení části území hlavního města Prahy za památkovou zónu a o určení podmínek jejich ochrany, je v tomto případě historický půdorys a jemu odpovídající prostavová a liniová skladba, charakter, architektura objektu, jeho exteriér, veřejný interiér včetně řemeslných a uměleckořemeslných prvků.

Památková hodnota objektu spočívá především v jejich sourodém zařazení do urbanistické struktury, prostavové a liniové skladby jednotně koncipovaného historického urbanistického celku, vzniklého na konci 19. století a zároveň v dochovaném architektonickém stvárnění exteriéru a komponentů veřejnosti přístupných vnitřních prostor, dokumentujícího výtvarné cíle a řemeslné dovednosti své doby. Objekt svým výrazovým pojetím dokumentuje historický vývoj městské zástavby v příslušném časovém úseku a slobovém období a je součástí architektonického řešení dané lokality.

Památková hodnota dotčené střešky spočívá v jejím sourodém zařazení do liniové skladby střešní krajiny daného historického urbanistického celku, dále spoluvytváří architektonickou podstatu daného objektu, je nezlukou součástí jeho kompozice, s charakteristickou liniovou, proporcemi, krytinou a její podoba odpovídá historickému vývoji domu.

Ve věci rekonstrukce domu [REDAKCE] 11/2005] zahrnující i doplnění balkónů v obou krajních osách dvou fasády vydal MFÚ ÚOP PR odborné vyjádření čj. NPU-311/1209/2007 z 12. 3. 2007 stanovující 8 podmínek, kde mimo jiné v podmínce 6 odnítl doplnění balkónů a požaduje zachování původních oken. Následně závazné stanovisko ÚOP MHMP čj. MHMP 25336-0/2007/Cas ze dne 17. 7. 2007 výměnou oken za dřevěné špalicové balkónové dveře a provedení balkónů připouští.

Ka změně stavby následovalo odborné vyjádření čj. NPU-311/8567/2008 ze 7. 8. 2008 a závazné stanovisko čj. MHMP 418960/2008/Cas z 28. 11. 2008.

K další změně stavby týkající se změny počtu střešních oken do ulice, změny místa v 1. PP a 2. PP, provedení přírodních oken na místo balkónových dveří bez realizace balkónů a změny typu výtahu vydal MFÚ ÚOP PR odborné vyjádření čj. NPU-311/14424/2008 ze dne 7. 1. 2010 zamítné v části výtahu. Závazné stanovisko ÚOP MHMP čj. MHMP 974332/2009/B6 ze dne 24. 3. 2010 stanovilo 4 podmínky týkající se polohy střešních oken, jejich oplechování a provedení nových jednokřídlých dveří na podestě v 1. PP dle určeného vzoru. Proto byla k části B stanovena podmínka vzhledu nových dveří do střešní v 2. PP, aby byl zachován jednotný charakter řemeslných prvků výbavy a také veřejného interiéru domu.

K části A:

Posláním ochrany památkové zóny je trvale zachovat a chránit dochovaný stav historické podoby domu i celé historicky utvářené střešní krajiny památkové zóny a zejména je v současnosti vytvořit takové změny, které by vedly k realizaci zaměně historického výrazu domu i střešní krajiny památkové zóny.

Atalákové okna se v dané lokalitě občas vyskytvala jako původní řešení, jejich vzhled však musí odpovídat přednímu řešení latickových historických atalákových okna – subtilní kovová konstrukce v hustém rámu (je nutné vycházet z původních vzorů), jejich návrh je nutno doložit v podrobnostech detailní dokumentací včetně kótování profilů. Bez doložení požadované dokumentace nelze zodpovědně posoudit, zda se navržené prvky svými parametry dostatečně blíží výše uvedeným vzorům.

Atalákové okna jsou prvky, které se ve střešní ploše projevují nejvíce ve dne, ale zejména osvětlením ve večerních a nočních hodinách, a to i vnitřně pohledově exponovaných místech, kde se osvětlením odrazují. Proto by historickému řešení měl odpovídat i jejich tvar a umístění. Situování do sedla vikýře v trojúhelníkovém provedení je způsob neobvyklý, čistě novodobý, účelový a ne kresní památkové zóny proto zcela nevhodný. Použití atypicky tvarovaných atalákových oken v sedlové střeše vikýře je v rozporu se zásadami přístupu památkové péče ke střešní krajině v chráněných územích.

Osvětlení nových prvků ve střešníovině je v památkově chráněném území předpokládáno architektonickými a pohledovými vzhledy. V tomto směru je nutné si uvědomit, že u objektu, který byl ve své střešní krajině do dvacátých a patnáctých let minulého století (viz čj. MHP 25338-1/2009/Cas), se v případě č. NP jedná o oválné původní střechy a osazení balkonů v této úrovni před lidem domu odpovídá zásadám na rekonstrukci provedení půdních vztahů na kresně památkové zóny.

Pro fasády domu z konce 19. a počátku 20. století je přibližně kvalitní štuková výzdoba uličních fasád, oproti tomu jsou dvorní fasády řešeny jako hladké až strohé členěné většinou jen okny a schodišťovými mřížkami. Počad jsou na některých domech balkonů, jsou součástí dané kompozice fasády již od prvopočátku a tvoří neoddělitelnou součást architektonického záměru.

V případě daného objektu to byly lodžie, nyní zahrnuté jako součást schodišťového prostoru (zachování lodžiových stěn byla požadováno podnikem 3. zřizovatele stavby OKP MHP čj. MHP 25338-1/2009/Cas). Tato řešení dvorních fasád je v dané lokalitě a pro dané období charakteristické a stylově utvářejí. Proto není vhodné před rovinu fasády obsažující původní lodžie předpokládat další rozšiřující objem domu a zcela změnit charakter původně hladké fasády. Tolerovat lze pouze drobné balkonů v ustupujících krajních osách nepřekračující před rovinu fasády mřížku v podobě přípuštěné zábrany stavěnou čj. MHP 25338-1/2009/Cas ze dne 17. 7. 2007.

Předložený návrh části A je v rozporu se stávající ochrannou stavbou v dané lokalitě.

Předložený návrh části B za předpokladu respektování výše uvedených podmínek není v rozporu s ochrannou stavbou v dané lokalitě.

Ing. arch. Ondřej Šedivý v. r.
ředitel

Příloha: dotč

Za společnost: Baktavia

