

II. Vlastní hlavní město Praha

1. Úvod

Hospodaření vlastního hl. m. Prahy se řídilo od 1. 1. 2011 do 28. 2. 2011 rozpočtovým provizoriem, protože rozpočet nebyl schválen před 1. lednem 2011 podle § 11 odst. 2 zákona č. 250/2000 Sb., o rozpočtových pravidlech územních rozpočtů, ve znění pozdějších předpisů. V oblasti příjmů se vycházelo z legislativních úprav a očekávaného plnění příjmů podle jednotlivých položek rozpočtu ve vazbě na úroveň r. 2009 a r. 2010. V oblasti výdajů se vycházelo z úrovně r. 2010 s tím, že byly zohledněny nové a odpadlé úkoly. Výše inflace nebyla zohledněna. Od 1. 3. 2011 hl. m. Praha hospodařilo dle schváleného rozpočtu. Rozpočtové příjmy a výdaje uskutečněné v době rozpočtového provizoria se staly příjmy a výdaji rozpočtu po jeho schválení.

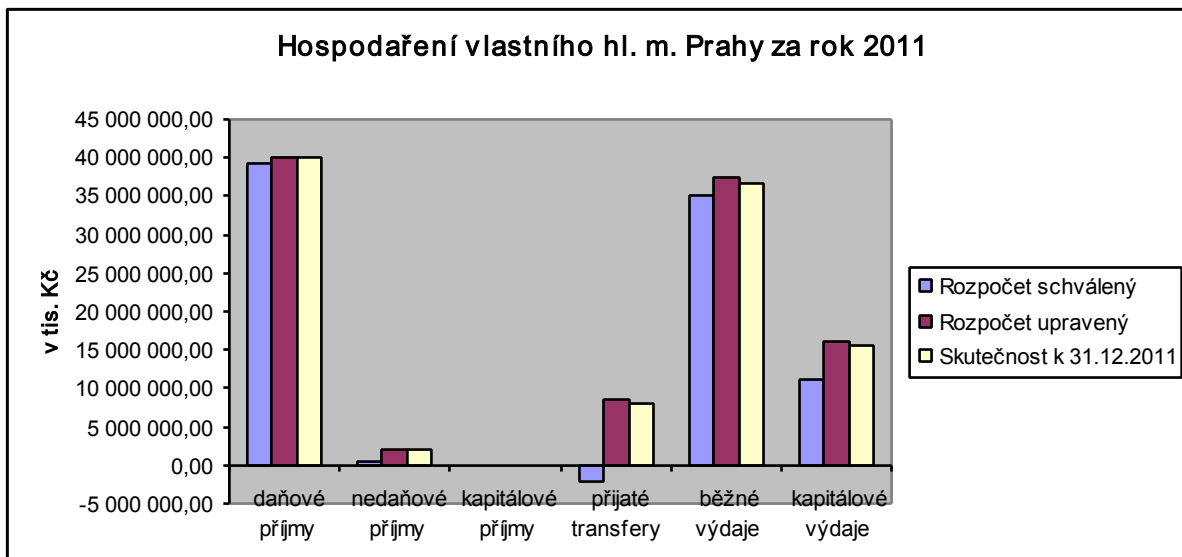
Výsledek hospodaření byl ovlivněn plněním celkových příjmů do výše 50 077 522,65 tis. Kč, tj. 99,07 % RU a čerpáním výdajů do 52 194 453,74 tis. Kč, tj. 97,46 % RU. Hospodaření vlastního hl. m. Prahy skončilo k 31. 12. 2010 schodkem v celkové výši 2 116 931,09 tis. Kč. Nejvíce se na této skutečnosti podílí plnění daňových příjmů, které od roku 2008 klesají. Schodek byl financován převážně z úspory hospodaření let minulých.

Druhým nejdůležitějším zdrojem příjmů vlastního hl. m. Prahy po příjmech daňových byly přijaté transfery včetně převodů z vlastních fondů hospodářské (podnikatelské) činnosti (8 030 464,30 tis. Kč, tj. 16,04 % celkových příjmů). I zde došlo k propadu.

Celkové výdaje nebyly čerpány v plné výši (52 194 453,74 tis. Kč, tj. 97,46 % RU). Byla provedena řada úsporných opatření. Zpomalilo se nastavené tempo investiční výstavby z předešlých let. Požadavky na kapitálové výdaje byly silně redukovány. U většiny rozestavěných akcí se jejich realizace posouvá do příštích let, a to i u akcí strategických (např. na protipovodňová opatření na ochranu Prahy, ÚČOV na Císařském ostrově, Městský okruh Pelc/Tyrolka – Balabenka nebo Balabenka-Štěrboholská radiála). K posunu dokončení došlo u rozvinuté realizace Severozápadní části městského okruhu, která zahrnuje tři stavby tunelového komplexu Blanka. Odložena byla realizace celkové přestavby a rozšíření Ústřední čistírny odpadních vod na Císařském ostrově. Musely se hledat další prostředky na prodloužení trasy metra A (Dejvická – Motol). Finanční prostředky byly určeny zejména na realizaci rozestavěných akcí celoměstského významu a akcí, které mohly být ukončeny.

Následující tabulka a graf znázorňují plnění jednotlivých druhů příjmů a čerpání výdajů

v tis. Kč	RS	RU	Skutečnost k 31.12.2011	% plnění k RU	Skutečnost k 31.12.2010	Skutečnost k 31.12.2009
Příjmy	37 399 705,00	50 545 091,70	50 077 522,65	99,07	51 910 201,58	48 656 838,40
z toho: daňové	39 158 000,00	40 105 272,40	39 962 660,49	99,64	40 003 782,17	38 158 068,05
nedaňové	366 550,00	1 979 038,60	2 084 397,86	105,32	1 960 887,66	2 365 326,00
kapitálové					26 000,00	4 000,00
přijaté transfery:	-2 124 845,00	8 460 780,70	8 030 464,30	94,91	9 919 531,75	8 129 444,35
-ze stát. rozpočtu	137 783,00	11 956 003,10	11 924 577,04	99,74	12 690 675,68	12 710 481,44
- od obcí	-3 534 916,00	-5 038 212,70	-5 016 669,92	99,57	-5 996 380,84	-6 044 973,74
- př. z vl.f. hosp.čin.	1 272 288,00	1 542 990,30	1 122 557,18	72,75	3 225 236,91	1 463 478,52
- ze stát.fin.aktiv						20,47
- ze zahraničí						437,66
Výdaje	46 409 867,70	53 552 608,10	52 194 453,74	97,46	54 119 504,38	52 793 171,77
z toho: běžné	35 143 761,00	37 548 130,10	36 621 792,34	97,53	38 970 953,56	33 783 744,52
kapitálové	11 266 106,70	16 004 478,00	15 572 661,40	97,30	15 148 550,82	19 009 427,25
Rozdíl příjmů a výdajů	-9 010 162,70	-3 007 516,40	-2 116 931,09		-2 209 302,80	-4 136 333,37



Usnesením ZHMP č. 4/1ze dne 17. 2. 2011 byl schválen rozpočet vlastního hlavního města Prahy na rok 2011 v následujících objemech :

příjmy	37 399 705,00 tis. Kč
výdaje	46 409 867,70 tis. Kč
rozdíl příjmů a výdajů *)	-9 010 162,70 tis. Kč

*) kryt třídou 8 – financování

Během roku 2011 byly na základě usnesení ZHMP a RHMP provedeny rozpočtové úpravy , po jejichž realizaci činí upravený rozpočet hl.m.Prahy k 31.12.2011

příjmy	50 545 091,70 tis. Kč
výdaje	53 552 608,10 tis. Kč
rozdíl příjmů a výdajů *)	- 3 007 516,40 tis. Kč

Celkově došlo ve sledovaném období ke zvýšení rozpočtu vlastního hl.m.Prahy v oblasti příjmů a výdajů o:

příjmy	+ 13 145 386,70 tis. Kč
výdaje	+ 7 142 740,40 tis. Kč
rozdíl příjmů a výdajů *)	+ 6 002 646,30 tis. Kč

Rozpočtové příjmy byly k 31.12.2011 navýšeny o 13 145 386,70 tis. Kč. V celkovém navýšení rozpočtu příjmů se promítá zejména navýšení daňových příjmů o 947 272,40 tis. Kč, nedaňových příjmů o 1 612 488,60 tis. Kč, v oblasti přijatých transferů ze státního rozpočtu navýšení o 11 818 220,10 tis. Kč.

Největší objem přijatých transferů tvoří transfery ze státního rozpočtu, a to z Ministerstva financí (např. financování provozu ochranných systémů podzemních dopravních staveb na území hl.m. Prahy např. 45 000,00 tis. Kč nebo 103 401,31 tis. Kč na sociálně právní ochranu dětí), jednotlivých resortních ministerstev a státních fondů. Ministerstvo práce a sociálních věcí poskytlo 120 500,00 tis. Kč pro zřizovatele zařízení pro děti vyžadující okamžitou pomoc, dále transfery z Ministerstva pro místní rozvoj na podporu projektů realizovaných v rámci Operačního programu Praha – Adaptabilita (323 964,00 tis. Kč – evropský i státní podíl) a Operačního programu Praha – Konkurenceschopnost (1 021 150,04 tis. Kč – evropský i státní podíl) a transfery ze SFDI (na financování dopravní infrastruktury – uvolněno 1 036 998,90 tis. Kč). Ministerstvo dopravy poskytlo 393 512,67 tis. Kč, z toho např. 186 368,76 tis. Kč na Systém řízení a regulace městského silničního provozu v hlavním

městě Praze v rámci Operačního programu Doprava nebo 205 601,00 tis. Kč na krytí nákladů hlavního města Prahy na úhradu prokazatelné ztráty ze závazku veřejné služby ve veřejné drážní osobní dopravě v roce 2011. Ministerstvo zemědělství poskytlo 47 261,00 tis. Kč na výstavbu a obnovu infrastruktury kanalizací ČOV Svěpravice, TV Radotín a TV Slivenec. Největší částku představuje transfer z MŠMT na úhradu výdajů na vzdělání, a to 7 351 374,00 tis. Kč a 1 050 417,00 tis. Kč pro soukromé školy.

Rozpočtové výdaje byly k 31. 12. 2011 navýšeny o 7 142 740,40 tis. Kč, z toho běžné výdaje o 2 404 369,10 tis. Kč a kapitálové o 4 738 371,30 tis. Kč. Nejvíce došlo k navýšení rozpočtu běžných výdajů v kapitole 04 – Školství, mládež a samospráva a k navýšení rozpočtu kapitálových výdajů v kapitole 03 – Doprava, zejména pro Dopravní podnik hl. m. Prahy, a. s. na financování dopravní infrastruktury, pro TSK hl. m. Prahy na systém řízení a regulace městského silničního provozu v hlavním městě.

Úpravy rozpočtu se projeví i ve třídě 8 – financování. Plánovaná výše schodku byla ve schváleném rozpočtu ve výši 9 010 162,70 tis. Kč. V upraveném rozpočtu bylo počítáno s částkou ve výši 3 007 516,40 tis. Kč. Na tomto výsledku měl rozhodující vliv, tak jako v letech minulých, přijatý transfer ze státního rozpočtu pro oblast školství, kterým byly nahrazeny dočasně zapojené mimorozpočtové zdroje hlavního města Prahy a nižší čerpání celkových výdajů.

Na realizaci provozního úseku trasy V. A Dejvická - Motol se počítalo se získáním finančního příspěvku z fondů Evropské unie v rámci Operačního programu Doprava (OPD). V důsledku prodloužení schvalovacího procesu žádosti z OPD neměl Dopravní podnik hl. m. Prahy, a. s. dostatek finančních prostředků na úhradu dodavatelských faktur. Proto byla poskytnuta ve 3. čtvrtletí roku 2011 z rozpočtu hl. m. Prahy Dopravnímu podniku hl. m. Prahy, a. s. investiční dotace ve výši 1 550 000,00 tis. Kč na dofinancování prodloužení trasy A metra – provozní úsek V. A Dejvická – Motol. V prosinci Zastupitelstvo hl. m. Prahy schválilo úvěrový rámec od Evropské investiční banky ve výši 11 mld. Kč s maximální dobou splatnosti 30 let od čerpání tranše, maximální dobou odkladu splátek – 6 let od čerpání tranše pro Dopravní podnik hl. m. Prahy, a. s.

V průběhu roku 2011 byla hl. m. Prahou emitována nová IV. emise komunálních dluhopisů ISIN CZ 0001500110 v celkovém objemu 5 000 000,00 tis. Kč (vedoucím manažerem této emise byla Česká spořitelna, a. s.). V polovině května došlo k úhradě III. emise obligací (dluhopis ISIN CZ0001500086 v celkovém objemu 2 000 000,00 tis. Kč a dluhopis ISIN CZ 0001500094 v celkovém objemu 3 000 000,00 tis. Kč).

Vlastní hl. m. Praha hradilo splátky úvěrů ve výši 761 178,06 tis. Kč na regeneraci městské infrastruktury a opravy po povodních, na výstavbu metra IV. C1 a rekonstrukci metra po povodni.