

# ČIMICKÝ A ĎÁBLICKÝ HÁJ



## ZÁKLADNÍ CHARAKTERISTIKY

**KATASTRÁLNÍ ÚZEMÍ:** Bohnice, Ďáblice, Kobylisy

**NEJVÍCE ZASTOUPENÉ DŘEVINY:** dub zimní, modřín opadavý a lípa srdčitá

**PŘEVLÁDAJÍCÍ STANOVIŠTĚ:** živná stanoviště nižších poloh

**VĚK POROSTŮ:** nejvíce je zastoupena 1. a 2. věková třída (1–20 a 21–40 let)

**LESNÍ POROSTY:** 81,32 ha

**NELESNÍ PLOCHY (LOUKY, VODNÍ PLOCHY, CESTY):** 5,8 ha

**LESNÍ POZEMKY V MAJETKU HL. M. PRAHY** (zastoupené odborem ochrany prostředí MHMP): Čimický háj – 16 ha, Ďáblický háj – 37 ha

**ÚDRŽBU PROVÁDÍ:** Lesy hl. m. Prahy

Upozorňujeme návštěvníky, že dle platného lesního zákona je vstup do lesa na vlastní nebezpečí.

## ZAJÍMAVOSTI

**Vrch Ládví** – Kopec vysoký 359 m n. m. je nejvyšším místem v severní části Prahy. Nachází se zde Ďáblická hvězdárna a krásná vyhlídka na Ďáblice a severní Čechy. Vrch Ládví se nazýval také Hledví. Původ těchto jmen se skrývá ve slově „hleděti“ nebo ve jménu slovanské bohyně Lady, které naši předkové na vrchu Ládví obětovali dary.

**Ďáblická hvězdárna** – Počátky Ďáblické hvězdárny sahají do roku 1952, kdy se v Ďáblicích konala úspěšná přednáška o vesmíru. Na základě tohoto úspěchu byl několika Ďáblickými občany založen hvězdářský kroužek. O dva roky později zahájili členové tohoto kroužku stavbu hvězdárny. Stavba probíhala svépomocí, byly dokonce použity zbylé panely ze stavby prvního panelového domu v Československu. Stavba hvězdárny s pozorovatelnou, přednáškovým sálem a knihovnou byla dokončena v roce 1956. Dalekohled se povedlo získat z depozitáře Národního technického muzea. Lidová hvězdárna byla v roce 1969 předána hvězdárně Praha – Petřín.

**Lesní školka v Čimickém háji** – Při východním okraji Čimického háje se nachází malá lesní školka – poslední pražská lesní školka. Pěstují se zde dřeviny, které jsou přímo určené k výsadbám v Praze. V současné době se pro výsadbu upřednostňují především původní druhy dřevin, jako jsou dub letní a zimní, buk lesní, habr obecný, lípa srdčitá a jedle bělokorá.

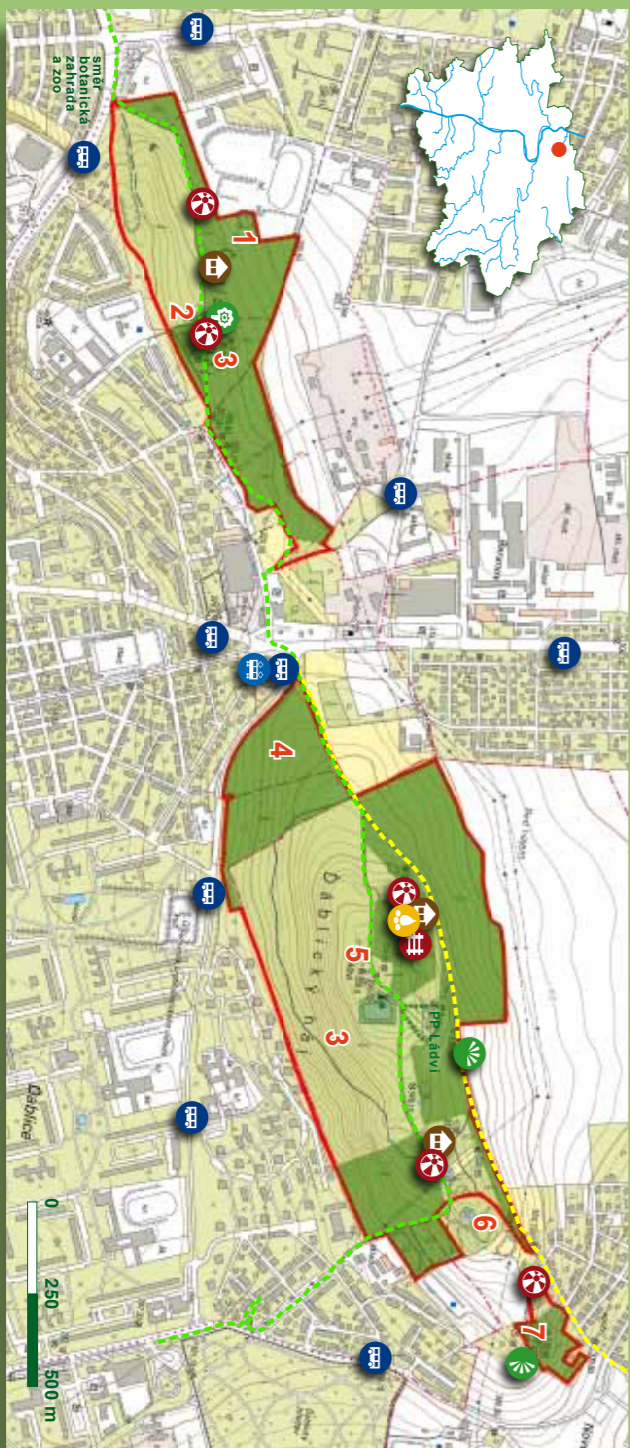
**Ďáblická jezírka** – Na východním okraji Ďáblického háje leží několik zpola zatopených lůmků. Drobné vodní plochy jsou výjimečné výskytem velkého množství druhů živočichů a rostlin vázaných na vodní prostředí, z nichž mnohé jsou chráněné. Pravidelně se zde vyskytují chránění obojživelníci – čolek velký a čolek obecný. V okolí můžeme spatřit několik druhů vážek. Jezírka jsou také významnou lokalitou výskytu kosatce žlutého.

## V roce 2018 vydal odbor ochrany prostředí Magistrátu hl. m. Prahy

Autoři textů a fotografií: Mgr. Jana Karnecká, Ing. Dan Frantík, Ing. Jiří Rom

Fotografie na úvodní stránce (zleva doprava, shora dolů): výhled od hvězdárny, skalní výchozy v Ďáblickém háji, buk lesní, jezírko v Ďáblickém háji, památný dub v Čimickém háji

Další informace o pražské přírodě: [www.praha-priroda.cz](http://www.praha-priroda.cz), [portalzp.praha.eu](http://portalzp.praha.eu)



Podkladová mapa © ČÚZK

1. Lesní školka
2. Hájozna
3. Ukázka podroštinho hospodaření v dubu
4. Zreklitvovaná bývalá písčovina
5. Malé povrchové lomy po těžbě kamene
6. Ďáblická jezírka
7. Ďáblická hvězdárna

- Hranice lesa
- Lesy v majetku hl. m. Prahy
- Lesy v majetku jiných vlastníků
- Turistická stezka
- Chráněné území

- Altán
- Dětské hřiště
- Vyhlídka
- Veřejné ohniště
- Památný strom / stromy
- Nejbližší zastávky MHD

## HISTORIE A SOUČASNOST ČIMICKÉHO A ĎÁBLICKÉHO HÁJE

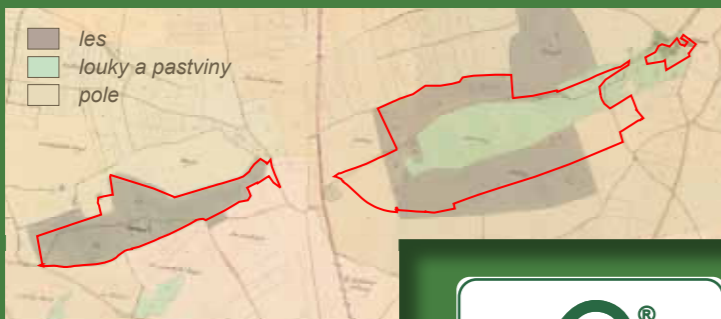
Státek Ďáblice a les na vrchu Ládví, který ke statku náležel, byl už od 1. poloviny 13. století majetkem Rytířského řádu Křižovníků s červenou hvězdou. Byl darem od královny Konstancie, vdovy po Přemyslu Otakarovi I. Darovací listina byla potvrzena roku 1320 Karlem IV., který měl rád křižovníků pod svou ochranou a zakázal jeho statky odprodávat. Z lesa na vrchu Ládví se již v 16. století každoročně odprodávalo dříví na provazce za značné částky. Nacházíme o tom záznamy ve dvou dochovaných dřevních účtech z 16. století i zmínky v urbáři Ďáblického statku z roku 1610.

Dle přehledu výnosů křižovníckých statků byli ďábličtí poddaní povinni ročně nasekat a svést do dvora 33 a půl provazce dřeva. Na počátku 19. století zaujímá les Ládví 202 jiter a je tvořen především dubem, habrem, břízou a borovicí. Počátkem 80. let 18. století je na Ďáblickém statku již doložena umělá obnova lesů. Byl vysazován habr a borovice, také byly kopány příkopy, aby se nálet uchránil před dobyt看em. V průběhu dalších let se les velmi mění a na počátku 20. století byl již nejčastější dřevinou smrk a dub. Ďáblický háj byl ještě v pol. 19. století větší (o cca 1/6 směrem k Ďáblické skládce). Z 60. let 20. století pak pochází les v okolí hvězdárny, z 80. let pak výsadby na zavezené písčité u Kobyliské vozovny.

V 17. století se mezi Kobylisy a Čimicemi nacházel dubový les zvaný Temeliště náležející k bývalému velkostatku Libeň. Poté náležel Čimický háj zemskému statku v Bohnicích. Z celkové výměry lesního majetku tohoto zemského statku tvořil původní lesík Temeliště pouze 25 ha, ostatní plochy byly uměle zalesněny v 19. a 20. století. Les byl tvořen zejména dubem, smrkem a borovicí.

V roce 2012 došlo u části Ďáblického háje (cca jižní polovina) k obnově vlastnictví Rytířského řádu Křižovníků s červenou hvězdou.

Území Čimického a Ďáblického háje na mapě stabilního katastru z roku 1848



Červeně je vyznačena hranice současného lesa, šedivá plocha označuje, kde se nacházel původní les.

## PÉČE O LES

V současné době se v obou lesích preferuje přírodě blízké hospodaření, tj. v dubových částech lesů je snaha o využití přirozeného zmlazení dubu, tzn. postupuje se zde clonnými sečemi s cílem podpořit perspektivní zmlazení. V případě smrkových porostů Ďáblického háje se postupuje maloplošnou obnovou s výsadbami listnatých i jehličnatých dřevin (dub, lípa, buk, modřín, douglaska, atd.). Lesy v majetku hl. m. Prahy, tedy i Čimický a Ďáblický háj, jsou obhospodařovány podle



Značka odpovědného lesnictví



Přírodní památka Ládví

Ďáblická hvězdárna

Dětské hřiště v Čimickém háji

zásad trvale udržitelného hospodaření v lesích. Praha je od května 2007 držitelem mezinárodního, ekologicky velmi přísného lesnického certifikátu Forest Stewardship Council® (FSC®), který hospodaření v lesích směřuje k dosažení přírodě blízkých lesních porostů. Všechny používané technologie jsou šetrné k lesním ekosystémům a životnímu prostředí.

## REKREACE

Čimickým i Ďáblickým hájem prochází dvě turistické stezky a oba lesy se dají také pohodlně projet na kole. Jsou zde instalována 4 dětská hřiště a v bývalém lomu v Ďáblickém háji jsou umístěny fitness prvky. Zde se také nachází hojně využívané piknikové místo s ohništěm. Z vyhlídky u Ďáblické hvězdárny je jeden z nejhezčích výhledů v Praze a za dobré viditelnosti je možné dohlédnout až na Krkonoše. Při severním okraji Čimického háje se nachází malá lesní škola, kde se pěstují dřeviny přímo určené k výsadbám v Praze. Zajímavostí je také přírodní památka Ládví, která je unikátní geologickou lokalitou. Ďáblický háj ročně navštíví téměř 200 tisíc návštěvníků a každoročně jsou zde také pořádány běžecké závody.

## PŘÍRODNÍ PAMÁTKA LÁDVÍ

Přírodní památka Ládví se nachází v severním svahu vrchu Ládví, který je tvořen odolnými horninami – buližníky. V době druhohor (před 98 miliony lety) tvořil vrch Ládví ostrov v moři, které se v té době rozlévalo až do oblasti Krkonoš. Mořský příboj byl zde tak silný, že v tvrdých buližnicích vyhlodal několik „kapes“, kde se usazovaly opracované valouny. Dvě takové „kapsy“ byly odhaleny těžbou buližníků v největším z místních lomů. Pozoruhodná je zejména příbojová kapsa v západní stěně, kde kromě řady menších valounků uvázl i hladce opracovaný dvoumetrový balvan. Lomy byly založeny ve 20. letech 20. století a vytěžený materiál byl používán pro stavební účely a výrobu šterku. První stopy po těžbě buližníku na vrchu Ládví však pocházejí už z pravěku. Menší lůmky využívali pravěcí lovci pro výrobu trvanlivých pěstních klínů a dalších nástrojů. Zajímavé také je, že řada tmavých, dobře opracovaných valounů buližníku byla upravena na tzv. prubířské kameny, které ještě donedávna sloužily k posuzování ryzosti zlata v řadě zlatnictví.

Dno lomu v PP Ládví tvoří zastíněný mokřad, zarůstající vrbami, v podrostu s převahou ostřic, tuřic a sítin. Okolí PP Ládví tvoří smíšený les Ďáblického háje. V jeho podrostu na jaře můžeme obdivovat kvetoucí sasanky – hajní a pryskyřníkovitou, orsej jarní a lechu jarní.



Sasanka pryskyřníkovitá

## ZASTOUPENÍ DŘEVIN

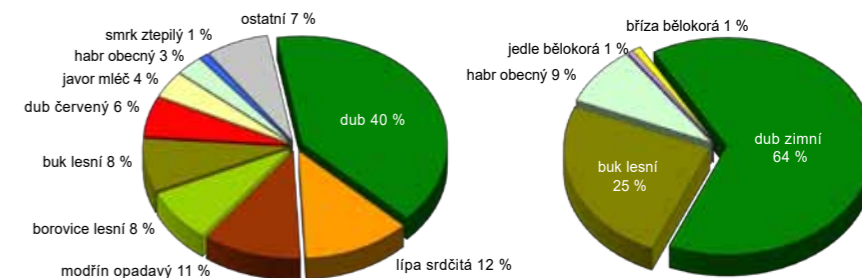
Snahou vlastníka lesa je, aby se zastoupení dřevin co nejvíce blížilo původnímu přirozenému složení porostů v daném území. Rovněž se zohledňuje převážně mimoprodukční – rekreační – poslání pražských lesů (tj. používání pestré dřevinné skladby), včetně menšího zastoupení nepůvodních jehličnatých dřevin (např. modřín, douglaska). Současné procentuální zastoupení dřevin znázorňuje graf č. 1. Ideální (přirozené) zastoupení dřevin zobrazuje graf č. 2. Přirozené zastoupení dřevin vychází z vlastností daného stanoviště, které jsou charakterizovány zejména klimatickými poměry a půdními vlastnostmi daného území. Rozložení jednotlivých stanovišť zobrazuje graf č. 3.

Živná stanoviště nižších poloh – stanoviště na úrodných půdách, svahy až plošiny  
Exponovaná stanoviště nižších poloh – stanoviště prudkých a exponovaných svahů  
Extrémní stanoviště – mimořádně nepříznivá stanoviště, tzn. rokliny, suťoviště  
Kyselá stanoviště nižších poloh – normální kyselá či chudá písčítá stanoviště, převážně plošiny

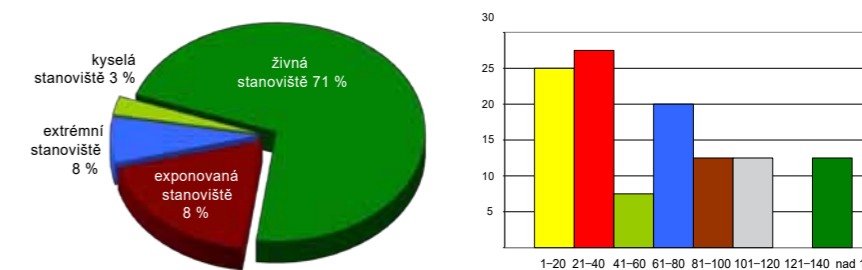
Na území Čimického a Ďáblického háje převládají živná stanoviště nižších poloh. Tyto podmínky vyhovují zejména dubu, habru obecnému a buku lesnímu.

## VĚKOVÁ SKLADBA POROSTŮ

Věková skladba porostů je jednou z hlavních charakteristik stavu lesa a vypovídá také mnohé o jeho historii. Graf č. 4 jasně ukazuje na poměrně vyrovnanou věkovou strukturu lesa i celkem vysoké stáří obou lesů. Rovněž je z grafu patrné rozsáhlé zalesnění bývalé písčiny v 80. letech a přeměna smrkových porostů na smíšené lesy v posledních letech.



1. Stávající zastoupení dřevin 2. Ideální (přirozené) zastoupení dřevin



3. Rozložení jednotlivých stanovišť 4. Věková skladba porostů