

KLÁNOVICKÝ LES

ZÁKLADNÍ CHARAKTERISTIKY

ROZLOHA NA ÚZEMÍ HL. M. PRAHY: 1030 ha
KATASTRÁLNÍ ÚZEMÍ: Horní Počernice, Újezd nad Lesy a Klánovice
NEJVÍCE ZASTOUPENÉ DŘEVINY: dub zimní a letní, borovice lesní, smrk ztepilý
PŘEVLÁDAJÍCÍ STANOVIŠTĚ: oglejená stanoviště nižších poloh
VĚK POROSTŮ: nejvíce je zastoupena 6. věková třída, tedy věk 101 - 120 let
ROZLOHA LESŮ V MAJETKU LČR: 864 ha
ROZLOHA LESŮ V MAJETKU HL. M. PRAHY: 132 ha
ROZLOHA LESŮ V MAJETKU JINÝCH VLASTNÍKŮ: 34 ha
SPRÁVCE LESŮ V MAJETKU HMP: Odbor městské zeleně a odpadového hospodářství Magistrátu hl. m. Prahy

Upozorňujeme návštěvníky, že dle platného lesního zákona je vstup do lesa na vlastní nebezpečí.

ZAJÍMAVOSTI

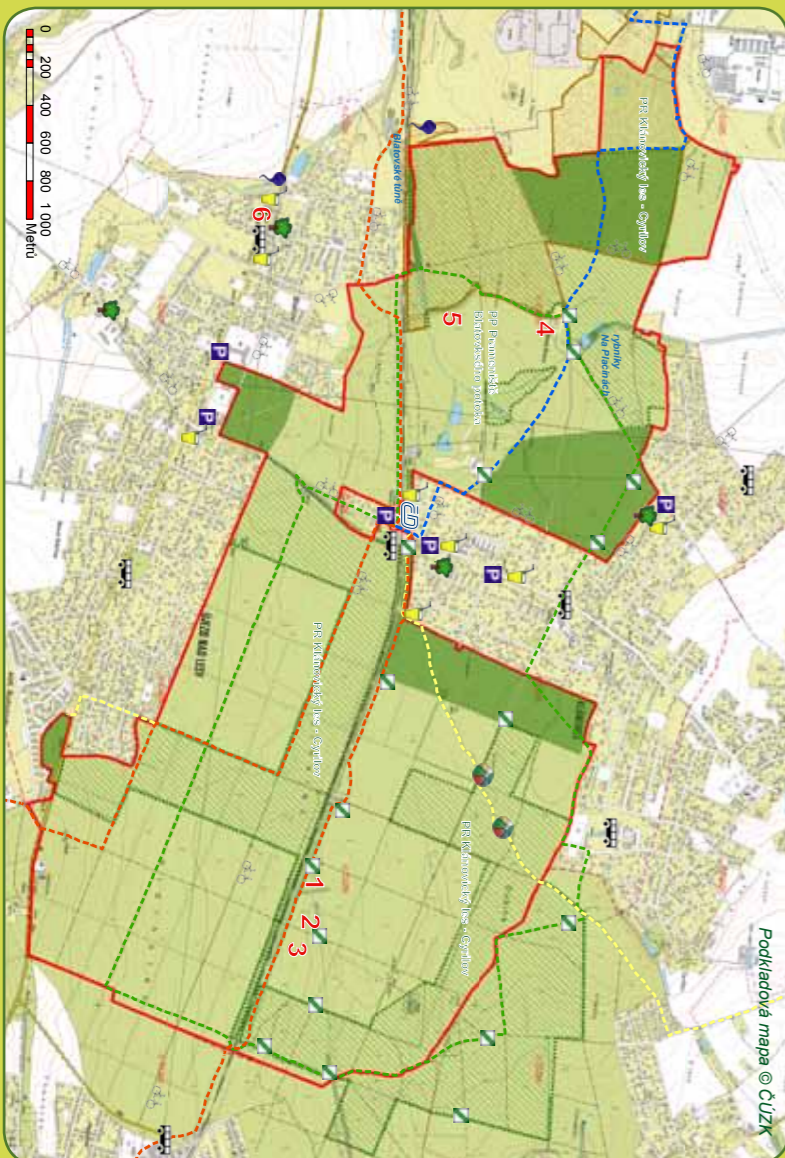
Opuštěné vesnice - Na území lesa se nacházely čtyři vesnice, a to Hol, Lhota nad Úvalem, Slavětice a Žák. Na vesnicích se silně podepsala třicetiletá válka (1618–1648) a následně epidemie a hladomor, který měla na svědomí také zdejší málo úrodná pole. Z vesnic postupně odcházeli obyvatelé a časem zcela zanikly. Pozůstatky zaniklých výseků jsou dodnes patrné z terénních depresí - vystupující muldy jsou zasypané pozůstatky tehdejších staveb. Zachovala se zde také středověká kamenná roubená studna nebo hráz starého rybníka. Na místě opuštěných vesnic byly později na obranu před lupiči, kteří zde měli svá útočiště, postaveny myslivny.

Klánovické rybníky - Na území lesa se nacházelo a nachází několik rybníků. K rybníkům, které zanikly společně se středověkými vesnicemi patří Holský rybník, na jehož břehu se rozkládala vesnice Hol. Poslední zmínka o Holském rybníku je v josefínském katastru z roku 1785. V důsledku výstavby dráhy byly vypuštěny další rybníky Žák a Slavětický, z něhož se dodnes dochovala masivní hráz. Pozůstatkem jednoho z vypuštěných rybníků jsou Blatovské tůně.

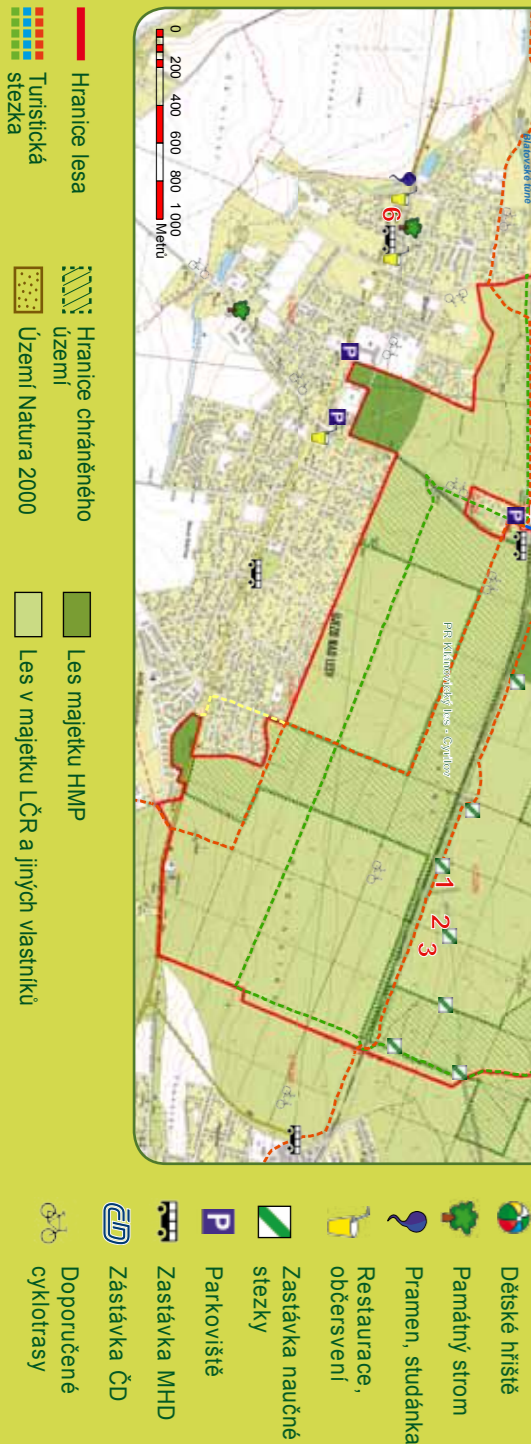
Klánovice - V roce 1874 koupil část lesa Václav Klán a o 4 roky později tu začal stavět první domky pro letní bydlení. Nová osada byla nazvána po svém zakladateli Klánovice. V roce 1883 zde byla otevřena zastávka státní dráhy Jirny a začalo se s masivní výstavbou. V roce 1911 zde byla postavena kaple Matky Boží, zavedeno osvětlení a otevřena pošta. Už před začátkem 1. světové války byly Klánovice uměleckým a sportovním centrem a nejoblíbenější vilovou čtvrtí v okolí Prahy. Nacházelo se zde 90 vil, 5 restaurací a velký pension. Po 1. světové válce nastal v Klánovicích další velký rozvoj a v říjnu 1920 byly prohlášeny za samostatnou obec.

V ROCE 2013 VYDAL ODBOR MĚSTSKÉ ZELENĚ A ODPADOVÉHO HOSPODÁŘSTVÍ MAGISTRÁTU HL. M. PRAHY

Autoři textů a fotografií: Mgr. Jana Karnecká, Ing. Dan Frantík, Ing. Alena Dýbová
 Fotografie na úvodní stránce (zleva doprava, shora dolů): středověká studna, dubový porost, kuřátka, lesní cesta, Klánovický les
 Další informace o pražské přírodě: www.praha-priroda.cz, envis.praha-mesto.cz/priroda



1. Bývalý Holský rybník na jehož břehu se nacházela vesnice Hol
2. Středověká studna
3. Zaniklá vesnice Žák
4. Nové Dvory, zaniklá vesnice Slavětice
5. Bývalý Slavětický rybník s pozůstatkem hráze
6. Zajímavý strom



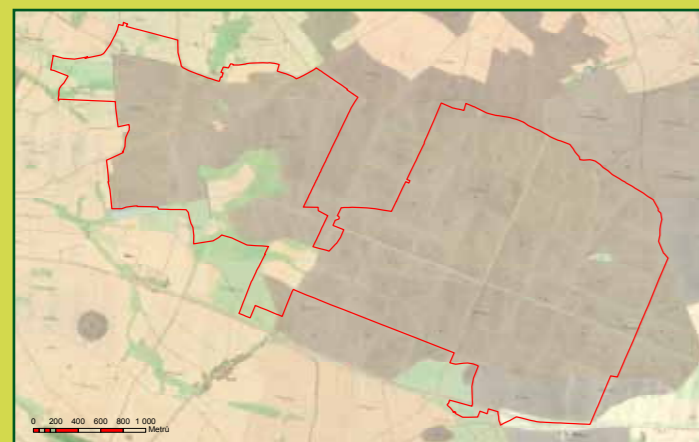
HISTORIE A SOUČASNOST KLÁNOVICKÉHO LESA

Klánovický les (nazývaný také Vidrholec nebo Fidrholec) se nachází na východním okraji Prahy na území městských částí Horní Počernice, Újezd nad Lesy a Klánovice a obcí Úvaly, Šestajovice a Jirny.

Ve středověku byl Vidrholec temným hvozdem, kterým vedla důležitá císařská silnice z Prahy na Moravu. Také se zde nacházelo několik vesnic. Vesničany však velmi poznamenala třicetiletá válka i zdejší neúrodná půda a tak své domovy v průběhu 16. a 17. opustili, vsi zanikly a vytvořil se zde souvislý lesní porost.

Hustý les odedávna poskytoval útočiště nejrůznějším lapkům a zlodějům, kteří okrádali bohaté obchodníky a poutníky putující po zemské silnici. Jedna z nejstarších zmínek o loupežnicích pochází už z roku 1142, kdy nechal kníže Vladislav les od loupežníků vyčistit. V 17. století ve Vidrholci nějakou dobu pobýval i známý lupič Petrovský se svou tlupou.

V 17. století byl les ještě mnohem rozsáhlejší než dnes a táhl se až ke Koloďím, k jejichž panství také patřil. Až do 19. století zůstal téměř nedotčen lidskou rukou. V důsledku výstavby dráhy byly vypuštěny rybníky Žák a Slavětický. V roce 1845 byla dokončena železniční trať vedoucí napříč Klánovickým lesem a vyjel na ní první vlak. V té době většina Klánovického lesa patřila k panství Lichtensteinskému. Těm patřil les až do roku 1945, kdy byla část lesa převedena na stát a část na obec Klánovice. V roce 1876 se zde rozhodl usídlit Václav Klán, který vypracoval plán na výstavbu příměstského letoviska Klánovice.



Území Klánovického lesa na mapě stabilního katastru z roku 1840

Červeně je vyznačena hranice současného lesa, šedivá plocha označuje, kde se nacházel původní les.

PÉČE O LES

Většina rozlohy lesa se nachází v majetku státního podniku Lesy České republiky. Menší část (cca 132 ha) je v majetku hl. m. Prahy. Lesy v majetku hl. m. Prahy jsou obhospodářovány podle zásad trvale udržitelného hospodaření v lesích. V rámci lesního hospodaření se v lese, vedle obnovy porostů dřevin nevhodných druhů, provádí probírky a prořezávky. Hl. m. Praha je od května 2007 držitelem mezinárodního, ekologicky přísného lesnického certifikátu Forest Stewardship Council® (FSC®), který

hospodaření v lesích směřuje k dosažení přírodě blízkých lesních porostů. V rámci hospodaření podle zásad FSC® jsou například v porostech vyznačovány a ponechávány doupné stromy, které využívají ptáci a hmyz.

REKREACE

Dnes má Klánovický les k Vidrholci opravdu daleko. Je vyhledávanou pražskou přírodní lokalitou a nejrozsáhlejším souvislým lesním komplexem na území Prahy.

Lesem prochází několik značených turistických stezek a nachází se zde dva cyklistické okruhy. Velmi zajímavá je také naučná stezka „Klánovickým lesem“, která má 17 zastávek a její délka je 12,5 km. Začátek a konec naučné stezky je u železniční zastávky Praha Klánovice.

Les je součástí přírodního parku Klánovice-Čihadla. Na jeho území se nachází přírodní rezervace Klánovický les - Cyrilov a přírodní památka Prameniště Blatovského potoka. Nalézá se zde také evropsky významná lokalita Natura 2000 Blatov a Xaverovský háj.

PŘÍRODNÍ REZERVACE KLÁNOVICKÝ LES - CYRILOV

Klánovický les - Cyrilov je přírodní rezervace o rozloze 397 ha, která byla vyhlášena roce 1982. Převládají zde doubravy, které se střídají s porosty borovic, smrků a modřínů. Velmi častou příměsí v celém lese je bříza bělokorá, vyskytuje se zde i bříza pýřitá. Bylinné a keřové patro je poměrně chudé - roste zde bez černý, ostružiník křovitý, bezkolonec modrý, bika bělavá nebo kostřava ovčí.

V lese můžeme potkat zajíce, bažanty, lišky, srnce a divoká prasata. Hnízdí zde přibližně 60 druhů ptáků. Na několika místech se nachází tůňe a mokřady se vzácnými rostlinami např. bublinatkou jižní. Tůňe jsou také domovem řady obojživelníků - vyskytují se zde čolci obecní, hnědí a zelení skokani a kuňka obecná. Z plazů zde žije ještěrka obecná a vzácně i zmije obecná.



Bylinný podrost

Blatovské tůňe



Značka odpovědného lesnictví

ZASTOUPENÍ DŘEVIN

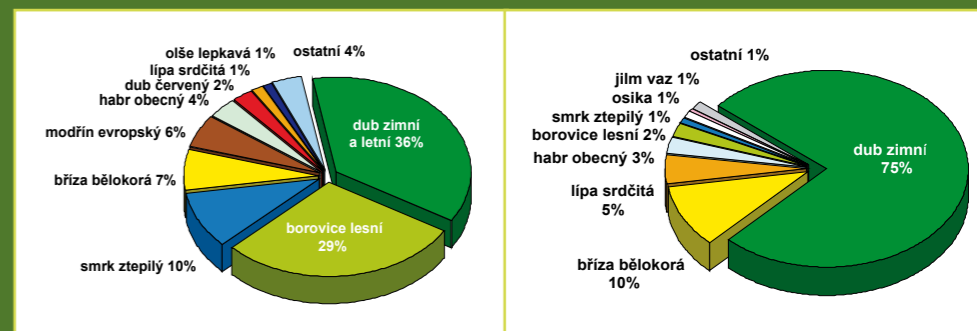
Snahou správců lesa je, aby se zastoupení dřevin co nejvíce blížilo původnímu přirozenému složení porostů v daném území. Rovněž se zohledňuje převážně mimoprodukční – rekreační – poslání pražských lesů (tj. používání pestré dřevinné skladby), včetně menšího zastoupení nepůvodních jehličnatých dřevin (např. modřín, douglaska). Současné procentuální zastoupení dřevin znázorňuje graf č.1. Ideální (přirozené) zastoupení dřevin zobrazuje graf č.2. Přirozené zastoupení dřevin vychází z vlastností daného stanoviště, které jsou charakterizovány zejména klimatickými poměry a půdními vlastnostmi daného území. Rozložení jednotlivých stanovišť zobrazuje graf č.3.

Oglejená stanoviště nižších poloh - chudá stanoviště na písčitém nebo jílovitopísčitém podloží, střídavě ovlivněná vodou

Živná stanoviště nižších poloh - stanoviště na úrodných půdách, svahy až plošiny
Kyselá stanoviště nižších poloh - normální kyselá či chudá písčité stanoviště, převážně plošiny
Lužní stanoviště nižších poloh - vlhčí či zaplavovaná stanoviště podél vodních toků a vodních ploch
Exponovaná stanoviště nižších poloh - stanoviště prudkých a exponovaných svahů

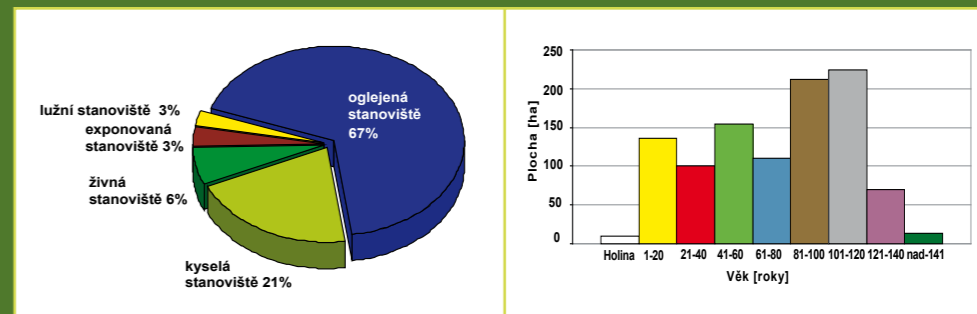
VĚKOVÁ SKLADBA POROSTŮ

Věková skladba porostů je jednou z hlavních charakteristik stavu lesa a vypovídá také mnohé o jeho historii. Graf č.4 jasně ukazuje na poměrně vyrovnanou věkovou strukturu lesa, což je z hlediska dlouhodobé stability a udržitelnosti lesa optimální.



1. Procentuální stávající zastoupení dřevin

2. Ideální (přirozené) zastoupení dřevin



3. Rozložení jednotlivých stanovišť

4. Věková skladba porostů