

Analýza pilotního projektu na sběr a svoz nápojových plechovek

1. základní informace o projektu

Odbor MZO MHMP zahájil od 1.5.2013 – 31.10.2013 pilotní projekt na sběr a svoz nápojových plechovek na území hlavního města. Pilotní projekt byl realizován prostřednictvím samostatných nádob na stanovištích tříděného odpadu. Sběr a svoz nápojových plechovek probíhal na MČ Praha 1, Praha 17 a Praha Klánovice. Uvedené MČ byly vybrány s ohledem na převládající typ zástavby (historická, sídlištní, vilová). Pro MČ Praha 1, a Praha Klánovice byly zvoleny nádoby o objemu 1,1 m³ mini H se spodním výsypem. Nádoby byly opatřeny šedivou metalickou barvou RAL 9006. Na MČ Praha 17 byly použity černé nádoby o objemu 240 l. Víka nádob byly opatřeny šedivou metalickou barvou RAL 9006. Celkově bylo na zmiňovaných MČ vytipováno 45 stanovišť (viz informace o jednotlivých MČ a příloha č. seznam stanovišť).



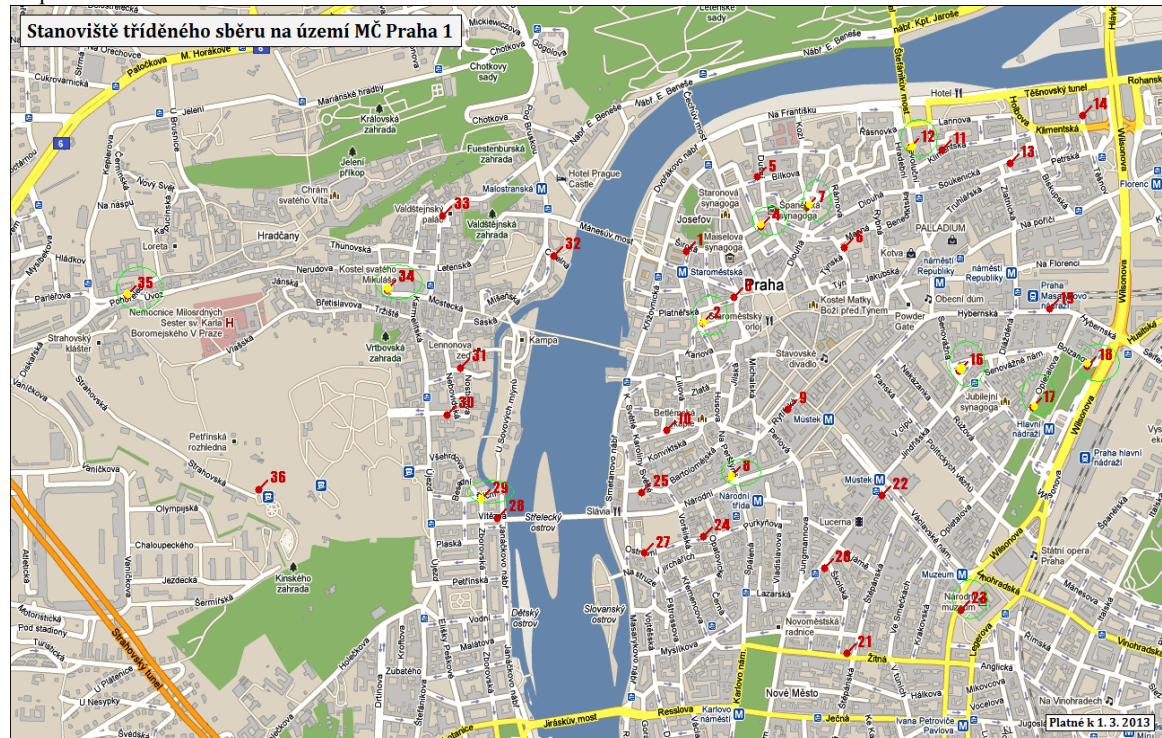
2. Vývoj pilotního projektu na území Prahy 1

V MČ Praha 1 bylo vytipováno 11 stanovišť tříděného odpadu převážně s ohledem na možnost umístění nádoby a polohu stanoviště. V průběhu pilotního projektu bylo provedeno 6 svozů. Svoz byl proveden vždy na konci daného měsíce.

tab. č. 1 seznam stanovišť - Praha 1

počet	městská část	číslo stanoviště	název stanoviště
1.	Praha 1	0001/002	2. Mariánské náměstí 3
2.	Praha 1	0001/004	4. Široká 24
3.	Praha 1	0001/007	7. Kozí 5 - 7
4.	Praha 1	0001/008	8. Na Perštýně 1
5.	Praha 1	0001/012	12. Revoluční 23 - 25
6.	Praha 1	0001/016	16. Senovážné náměstí proti č. 26
7.	Praha 1	0001/017	17. Opletalova proti č.41 (U parku)
8.	Praha 1	0001/018	18. Bolzanova proti č.1 (U parku)
9.	Praha 1	0001/029	29. Říční 3 - 5
10.	Praha 1	0001/034	34. Malostranské náměstí 1
11.	Praha 1	0001/035	35. Pohorelec 25

mapa č. 1 umístění stanovišť Praha 1



Během pilotního projektu (od 1.5.-31.10.2013) bylo provedeno 6 svozů. V následujících tabulkách jsou uvedeny jednotlivé svozy.

tab. č. 1 svoz P1 svoz proveden 31.5.2013

hmotnost celková (kg)	hmotnost komodity (kg)	množství v %	název komodity
72	40	55,6%	nápojové plechovky
72	7	9,7%	kovové odpady
72	25	34,7%	ostatní odpad
celkem	72	100%	

tab. č. 2 svoz P1 svoz proveden 4.7.2013

hmotnost celková (kg)	hmotnost komodity (kg)	množství v %	název komodity
100	54	54%	nápojové plechovky
100	20	20%	kovové odpady
100	26	26%	ostatní odpad
celkem	100	100%	

tab. č. 3 svoz P1 svoz proveden 1.8.2013

hmotnost celková (kg)	hmotnost komodity (kg)	množství v %	název komodity
120	77	64%	nápojové plechovky
120	13	11%	kovové odpady
120	0,5	0%	nápojové kartony
120	5,5	5%	plasty
120	24	20%	ostatní odpad
celkem	120	100%	

tab. č. 4 svoz P1 svoz proveden 29.8.2013

hmotnost celková (kg)	hmotnost komodity (kg)	množství v %	název komodity
121	78	64%	nápojové plechovky
121	6	5%	kovové odpady
121	1	1%	nápojové kartony
121	36	30%	ostatní odpad
celkem	121	100%	

tab. č. 5 svoz P1 svoz proveden 26.9.2013

hmotnost celková (kg)	hmotnost komodity (kg)	množství v %	název komodity
86	47	55%	nápojové plechovky
86	14	16%	kovové odpady
86	5	5%	sklo
86	21	24%	ostatní odpad
celkem	86	100%	

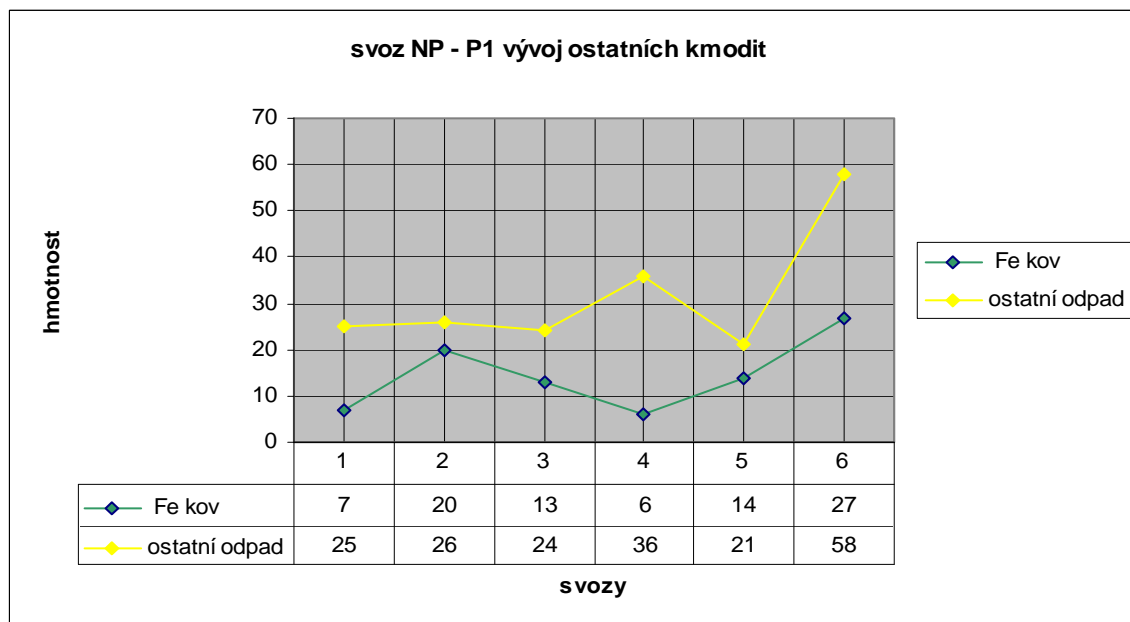
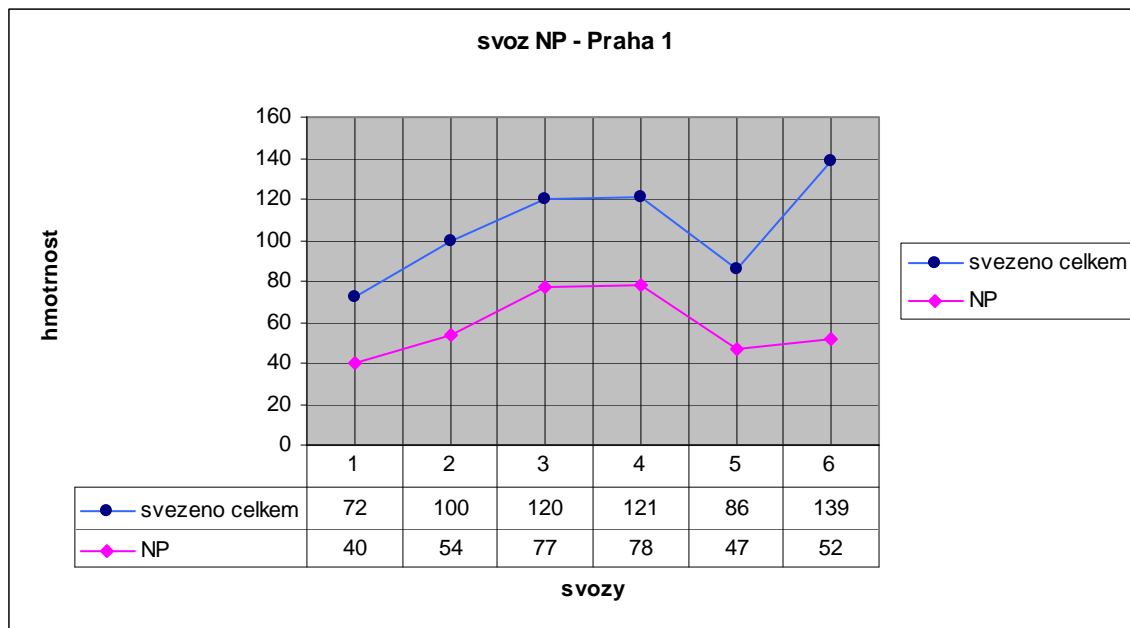
tab. č. 6 svoz P1 svoz proveden 30.10.2013

hmotnost celková (kg)	hmotnost komodity (kg)	množství v %	název komodity
139	52	37%	nápojové plechovky
139	27	19%	kovové odpady
139	2	1%	nápojové kartony
139	58	42%	ostatní odpad
celkem	139	100%	

tab. č. 7 celkový přehled – P1

druh komodity	hmotnost (kg)	podíl v (%)
Nápojové plechovky	348	54,5%
hmotnost kov (Fe)	87	13,6%
hmotnost tetra	3,5	0,5%
hmotnost Pet	5,5	0,9%
hmotnost sklo	4	0,6%
hmotnost ostatní odpad	190	29,8%
celkem svezeno	638	100%

Grafy č. 1 a 2 vývoj sběru nápojových plechovek na Praze 1



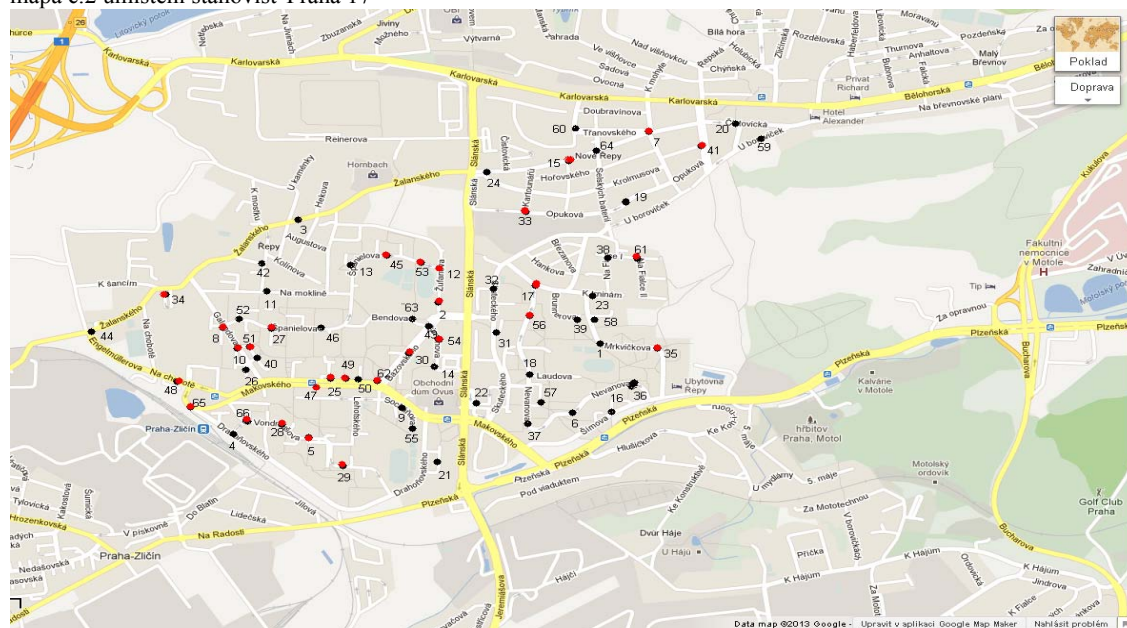
3. Vývoj pilotního projektu na území Prahy 17

V MČ Praha 17 bylo vytypováno 30 stanovišť tříděného odpadu, kde se v rámci pilotního projektu umístila nádoba o objemu 240 l a byla rovněž svážena jedenkrát měsíčně. Rozmístění nádob bylo provedeno v rámci pokrytí co nejširšího území MČ.

tab. č. 8 seznam stanovišť - Praha 17

počet	městská část	číslo stanoviště	název stanoviště
1.	Praha 17	0017/005	5. Vondroušova 30
2.	Praha 17	0017/007	7. Čistovická X Trnovského
3.	Praha 17	0017/008	8. Galandova (parkoviště)
4.	Praha 17	0017/010	10. Galandova 1242
5.	Praha 17	0017/012	12. Žufanova x Španielova
6.	Praha 17	0017/015	15. Čistovická X Boršovská
7.	Praha 17	0017/017	17. K Trnínám x Laudova
8.	Praha 17	0017/025	25. Makovského čp.1142
9.	Praha 17	0017/027	27. Španielova č. 1297
10.	Praha 17	0017/028	28. Vondroušova 1210
11.	Praha 17	0017/029	29. Vondroušova 1167
12.	Praha 17	0017/030	30. Bazovského 1228
13.	Praha 17	0017/033	33. Opuková proti č.56 x Kartounářů
14.	Praha 17	0017/034	34. Žalanského (park. u Penny)
15.	Praha 17	0017/035	35. Mrkvičkova 1356
16.	Praha 17	0017/041	41. Podkrkonošských tkalců x Na bělohorské pláni
17.	Praha 17	0017/045	45. Španielova 1277
18.	Praha 17	0017/047	47. Makovského 1224
19.	Praha 17	0017/048	48. Na chobotě 1346 - 1349
20.	Praha 17	0017/049	49. Makovského 1140 - 1145
21.	Praha 17	0017/051	51. Galandova 1243-1246
23.	Praha 17	0017/053	53. Španielova 1284 - 1290
24.	Praha 17	0017/054	54. Šimonova 1100 - 1105
25.	Praha 17	0017/056	56. Laudova 1015
26.	Praha 17	0017/057	57. Nevanova 1063 - 1068
27.	Praha 17	0017/061	61. Na Fialce II
28.	Praha 17	0017/062	62. Makovského u č. 1177 (na parkovišti)
29.	Praha 17	0017/065	65. Na Chobotě 1343-1345
30.	Praha 17	0017/066	66. Vondroušova 1189 - 1191

mapa č.2 umístění stanovišť Praha 17



tab. č. 9 svoz P17 svoz proveden 24.5.2013

hmotnost celková (kg)	hmotnost komodity (kg)	množství v %	název komodity
77	42	55%	nápojové plechovky
77	17	22%	kovové odpady
77	5	6%	nápojové kartony
77	13	17%	ostatní odpad
celkem	77	100%	

tab. č. 10 svoz P17 svoz proveden 28.6.2013

hmotnost celková (kg)	hmotnost komodity (kg)	množství v %	název komodity
160	116	73%	nápojové plechovky
160	12	8%	kovové odpady
160	12	8%	nápojové kartony
160	20	13%	ostatní odpad
celkem	160	100%	

tab. č. 11 svoz P17 svoz proveden 31.7.2013

hmotnost celková (kg)	hmotnost komodity (kg)	množství v %	název komodity
120	66	55%	nápojové plechovky
120	15	13%	kovové odpady
120	11	9%	nápojové kartony
120	28	23%	ostatní odpad
celkem	120	100%	

tab. č. 12 svoz P17 svoz proveden 28.8.2013

hmotnost celková (kg)	hmotnost komodity (kg)	množství v %	název komodity
100	57	73%	nápojové plechovky
100	10	10%	kovové odpady
100	10	10%	nápojové kartony
100	23	23%	ostatní odpad
celkem	100	100%	

tab. č. 13 svoz P17 svoz proveden 30.9.2013

hmotnost celková (kg)	hmotnost komodity (kg)	množství v %	název komodity
123	41	33%	nápojové plechovky
123	11	9%	kovové odpady
123	12	10%	nápojové kartony
123	59	48%	ostatní odpad
celkem	100	100%	

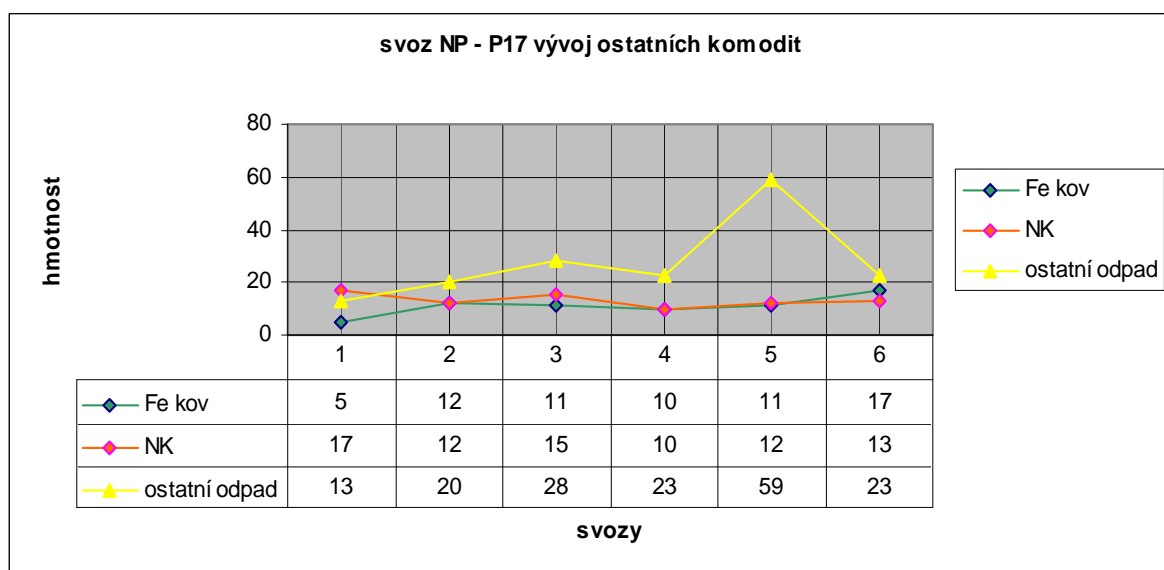
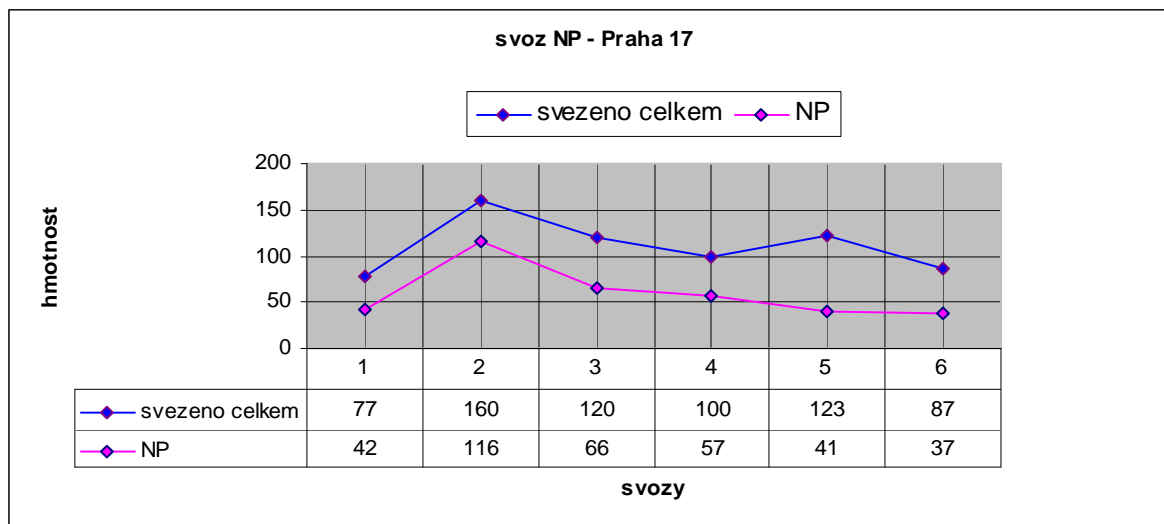
tab. č. 14 svoz P17 svoz proveden 31.10.2013

hmotnost celková (kg)	hmotnost komodity (kg)	množství v %	název komodity
87	37	43%	nápojové plechovky
87	17	20%	kovové odpady
87	13	15%	nápojové kartony
87	20	23%	ostatní odpad
celkem	100	100%	

tab. č. 15 celkový přehled – P17

druh komodity	hmotnost (kg)	podíl v (%)
Nápojové plechovky	359	53,82%
hmotnost kov (Fe)	66	9,90%
hmotnost tetra	79	11,84%
hmotnost ostatní odpad	166	24,89%
celkem svezeno	667	100%

grafy 3 a 4 vývoj sběru nápojových plechovek na Praze 17



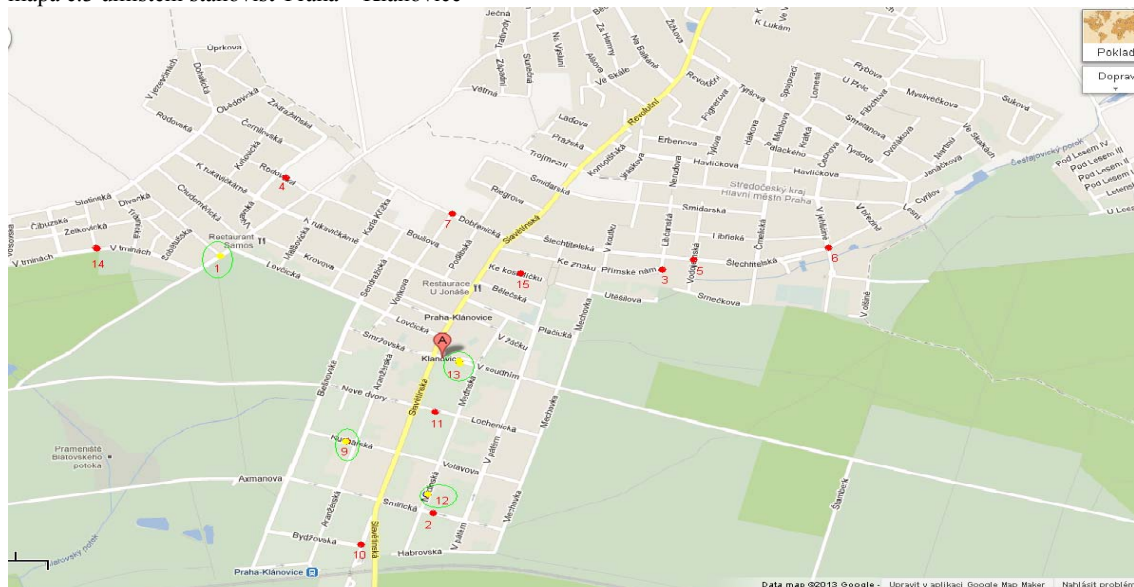
4. Vývoj pilotního projektu na území Prahy Klánovic

V MČ Praha Klánovice byly v rámci pilotního projektu rozmístěny ke stávajícím stanovištím tříděného odpadu 4 nádoby o objemu 1100 l. Nádoby byly umístěny na předem vytipovaná stanoviště, která jsou více vytižena a lze u nich předpokládat větší fluktuace lidí (např. u základní školy atd.).

tab. č. 16 seznam stanovišť - Klánovice

počet	městská část	číslo stanoviště	název stanoviště
1.	Praha Klánovice	2021/001	1. Všešarská x Jeníkovická
2.	Praha Klánovice	2021/009	9. Kuchařská 683 (záliv)
3.	Praha Klánovice	2021/012	12. Medinská 495
4.	Praha Klánovice	2021/013	13. V soudním 200

mapa č.3 umístění stanovišť Praha – Klánovice



tab. č.17 svoz Praha Klánovice svoz proveden 4.7.2013

hmotnost celková (kg)	hmotnost komodity (kg)	množství v %	název komodity
40	36	90%	nápojové plechovky
40	0	0%	kovové odpady
40	0	0%	nápojové kartony
40	4	10%	ostatní odpad
celkem	40	100%	

tab. č.18 svoz Praha Klánovice svoz proveden 29.8.2013

hmotnost celková (kg)	hmotnost komodity (kg)	množství v %	název komodity
40	23	58%	nápojové plechovky
40	6	15%	kovové odpady
40	2	5%	nápojové kartony
40	9	23%	ostatní odpad
celkem	40	100%	

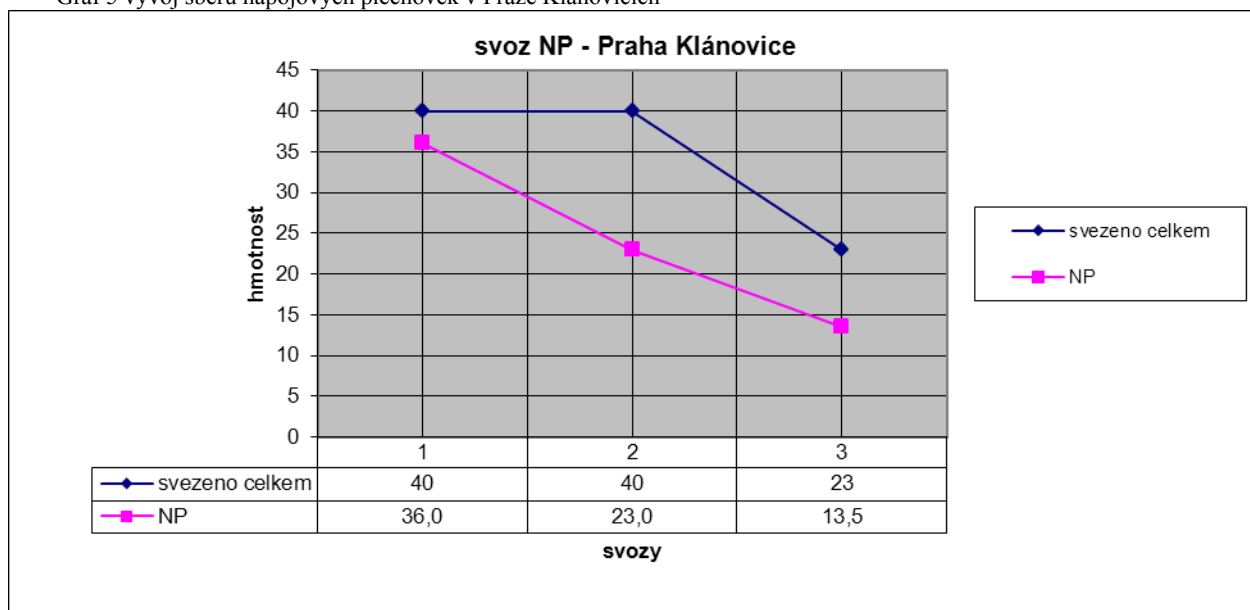
tab. č.19 svoz Praha Klánovice svoz proveden 30.10.2013

hmotnost celková (kg)	hmotnost komodity (kg)	množství v %	název komodity
24	13,5	56%	nápojové plechovky
24	0,5	15%	kovové odpady
24	3,5	12%	nápojové kartony
24	6,5	27%	ostatní odpad
celkem	24	100%	

tab. č. 20 celkový přehled – P17

druh komodity	hmotnost (kg)	podíl v (%)
Nápojové plechovky	72,5	70,39%
hmotnost kov (Fe)	9,5	9,22%
hmotnost tetra	2,5	2,43%
hmotnost ostatní odpad	19,5	18,93%
celkem svezeno	103	100%

Graf 5 vývoj sběru nápojových plechovek v Praze Klánovicích



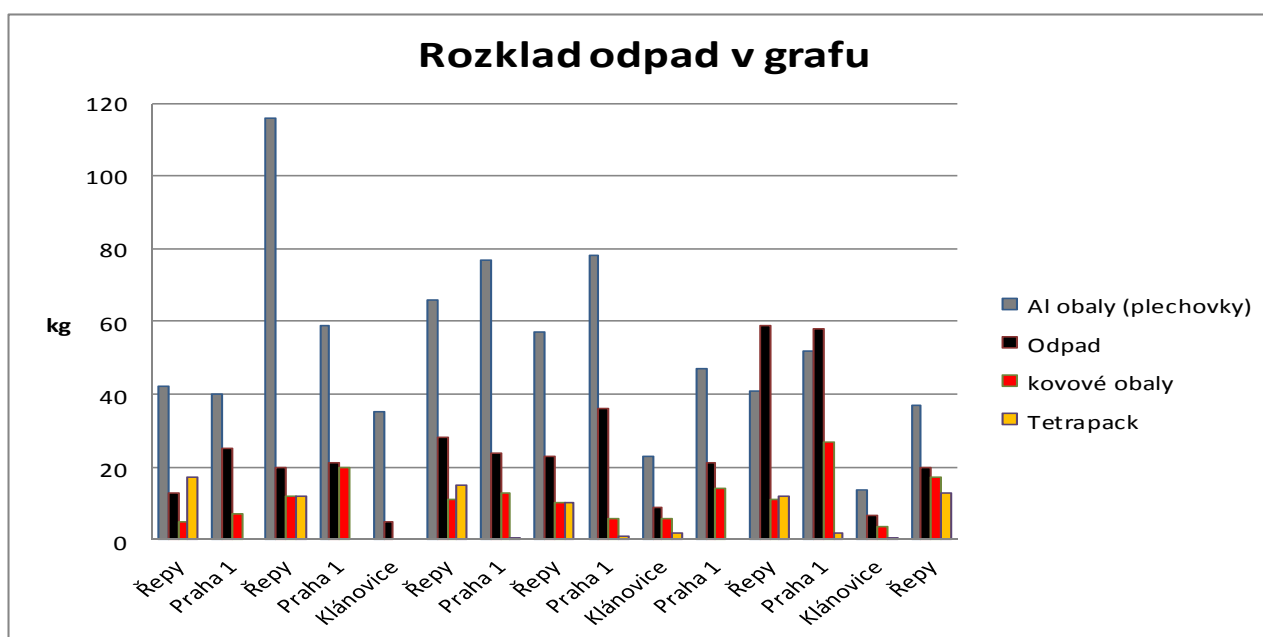
5. Celkové výsledky pilotního projektu

V následující tabulce č. 14 jsou celkové výsledky sběru nápojových plechovek v období od 1.5.2013-31.10.2013.

Tab. č. 21. Celkový přehled za všechny MČ

druh komodity	hmotnost (kg)	podíl v (%)
celková hmotnost komodity NP od 1.5.- 31.10.2013	779,5	55,3%
hmotnost tetra	85	6%
hmotnost kov (Fe)	162,5	12%
hmotnost Pet	5,5	0,4%
hmotnost sklo	4	0,3%
hmotnost ostatní odpad	372,5	26%
celkem svezeno	1409	100%

graf č. 6 porovnání jednotlivých MČ u jednotlivých svozů



6. Závěr

Výsledky pilotního projektu jsou s ohledem na počet stanovišť a délku sběru překvapivé za 6 měsíců se podařilo vyseparovat cca 780kg nápojových plechovek. Pilotní projekt lze považovat za úspěšný.

Na základě pozitivních výsledků pilotního projektu a ohlasů ze stran veřejnosti jsme se s partnerem projektu společností Pražské služby, a.s. domluvili na pokračování projektu. Cílem navazujícího pilotního projektu je sledování výtěžnosti nápojových plechovek v zimním a jarním období. Podařilo se počet stanovišť na sběr nápojových plechovek navýšit na 53. Nová stanoviště byla vytipována na MČ Praha 1 a MČ Praha 4. Věříme, že pokračování pilotního projektu bude neméně úspěšné a pozitivní výsledky budou pokračovat. Rádi bychom touto cestou poděkovali všem, kteří se sběru nápojových plechovek aktivně zúčastnili i občanům z ostatních MČ za zájem.