

511 / Sídliště Bohnice

SPRÁVNÍ OBLAST

Praha 7, Praha 8

MĚSTSKÁ ČÁST

Praha 8, Praha-Troja

KATASTRÁLNÍ ÚZEMÍ

Bohnice, Troja

ROZLOHA

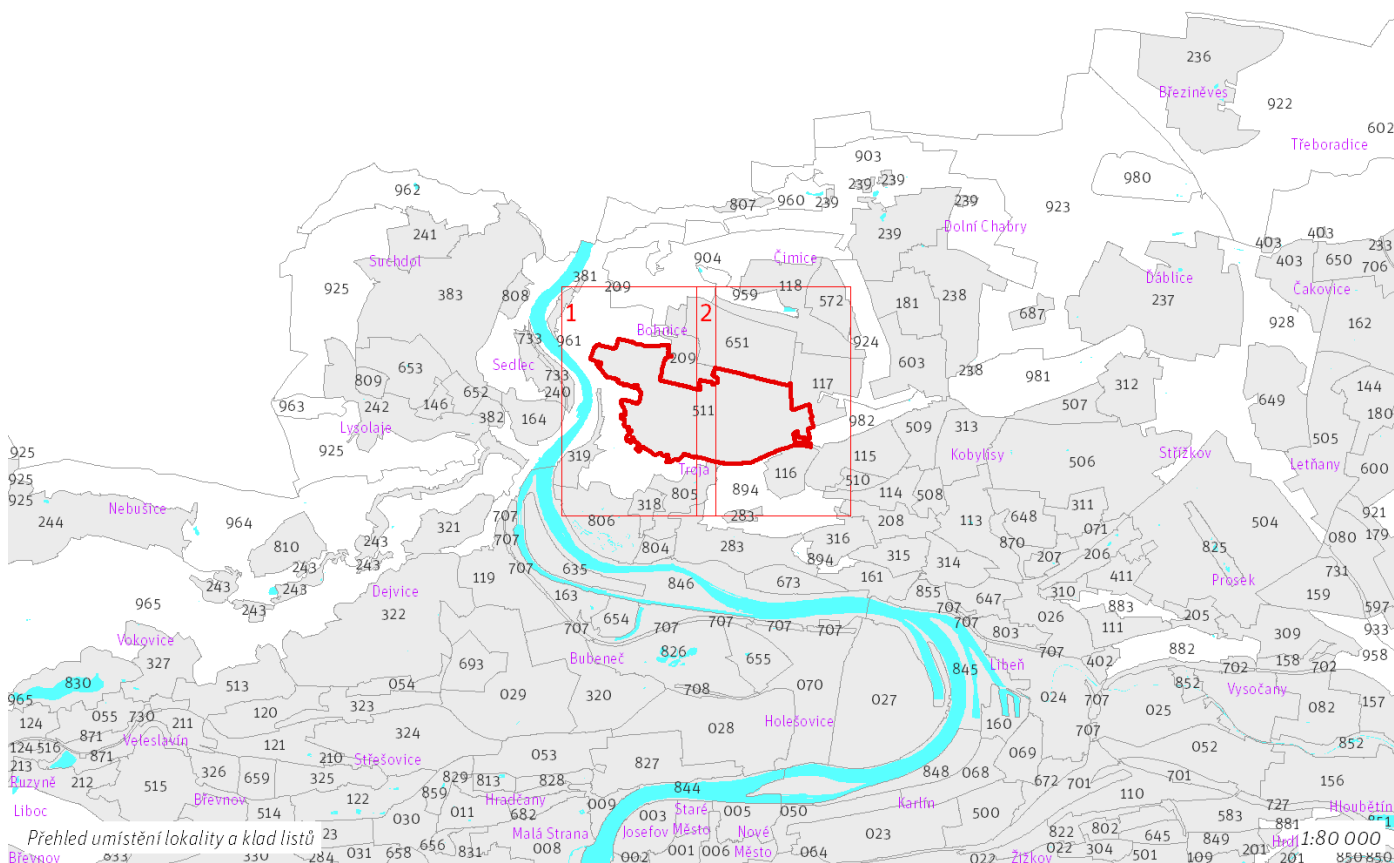
166 ha

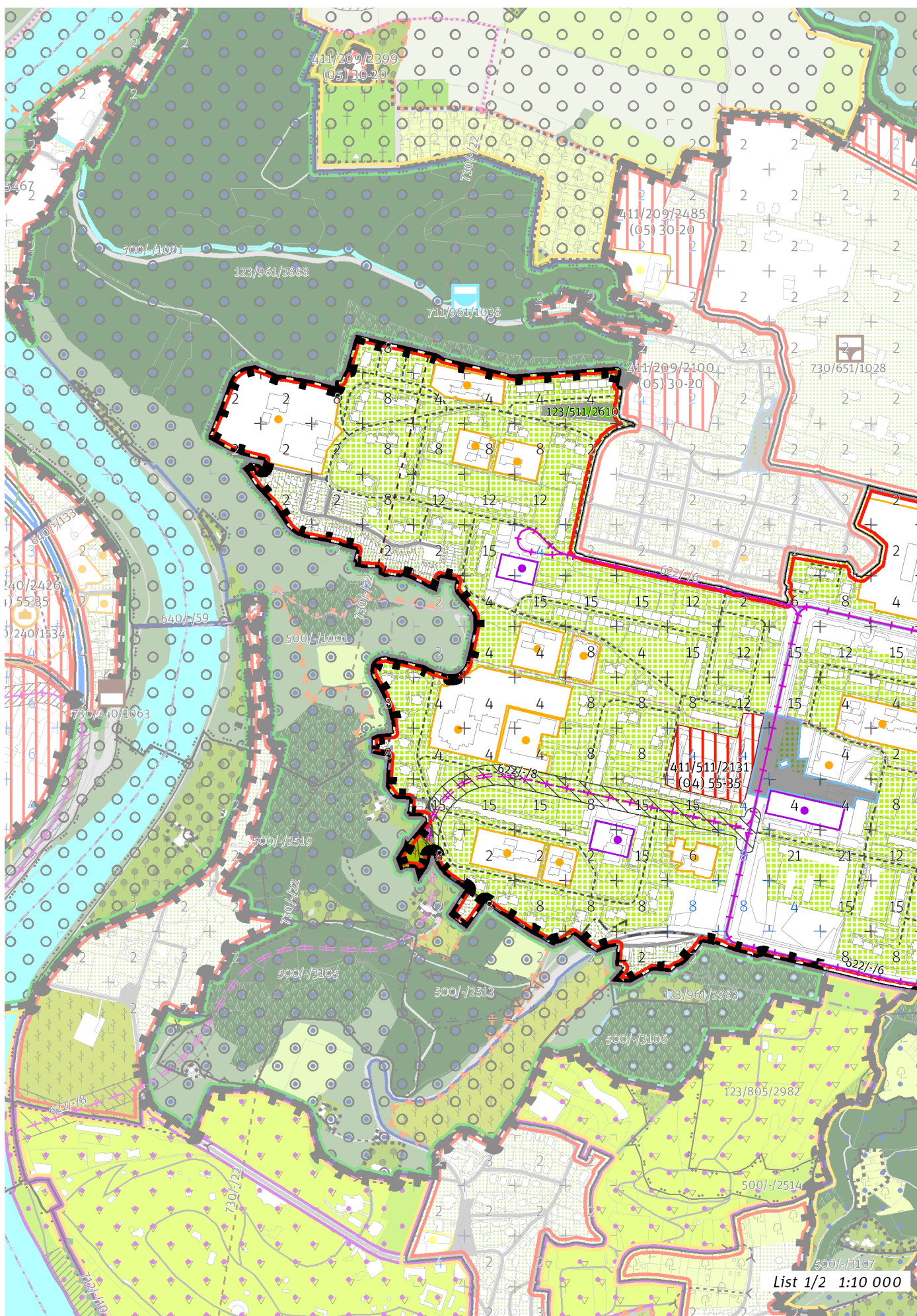
Z	(07)
ZASTAVITELNOST: zastavitelná stavební	TYP STRUKTURY: modernistická struktura
/ O	[S]
ZPŮSOB VYUŽITÍ: zastavitelná obytná	MÍRA STABILITY: stabilizovaná

CÍLOVÝ CHARAKTER LOKALITY

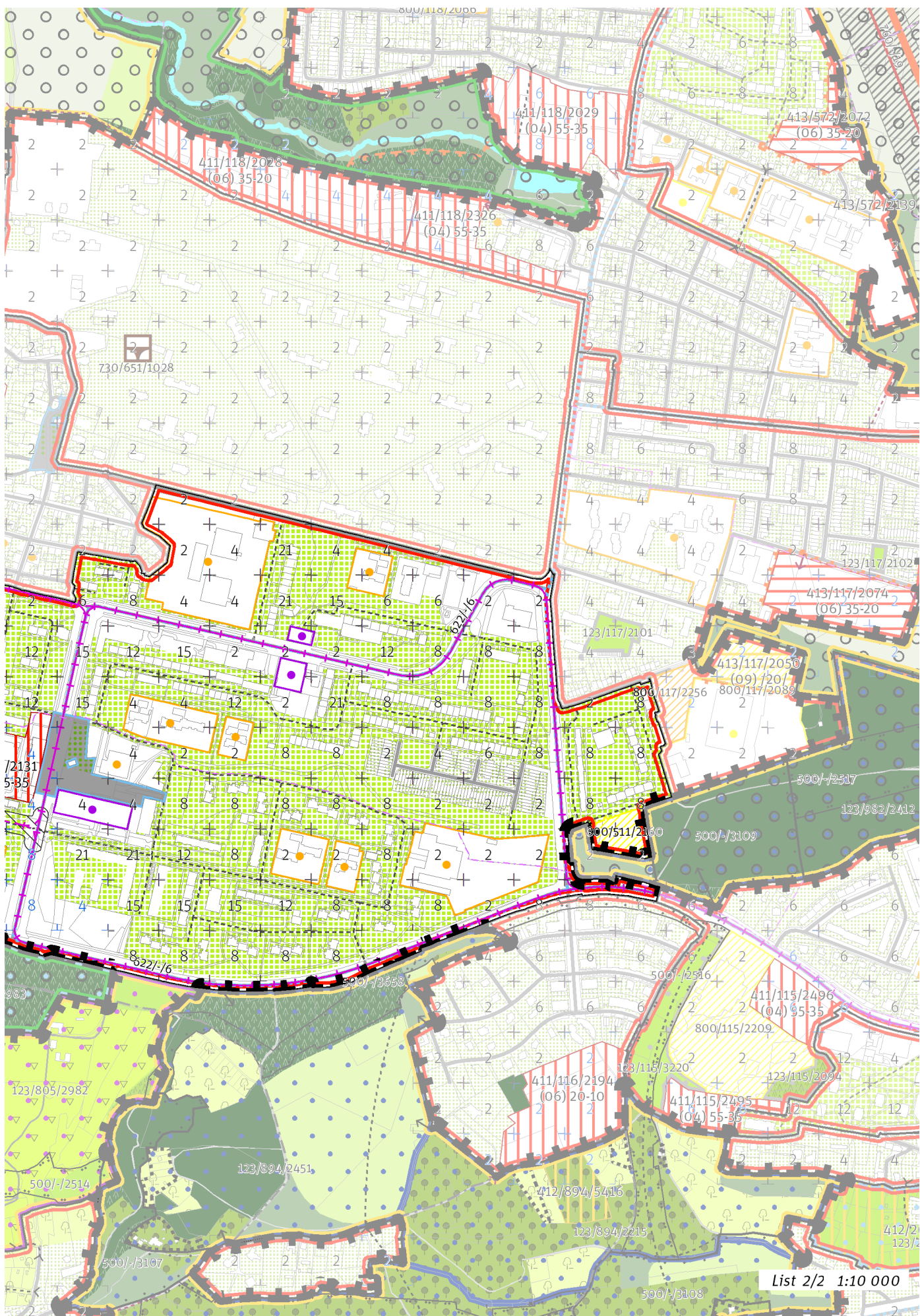
Dotvořit a posilovat cílový charakter zastavitelné, stabilizované, obytné lokality Sídliště Bohnice se strukturou modernistickou. Lokalita je součástí krajiny vymezené v ZÚR s názvem Městská krajina Prahy.

Lokalita Sídliště Bohnice je vymezena jako lokalita s modernistickou strukturou. Cílem navržených regulativů je zachování prostorového uspořádání, rozvíjení charakteristických prvků, jakými jsou dvě výškové úrovně zástavby a park ve volné zástavbě prostupující stavebními bloky lokality, na vymezených transformačních plochách doplnění zástavby s ohledem na celkový charakter lokality s cílem posílení centra lokality a její napojení síť tramvajové dopravy.





List 1/2 1:10 000



List 2/2 1:10 000

100 / MĚSTSKÁ PŘÍRODA

Městské parky

123/511/2610 Hřbitov v Bohnicích - místní park

-> Městský park, čl. 84

-> Hierarchie městských parků, čl. 85

200 / VYSTAVĚNÉ PROSTŘEDÍ

-> (O7) Modernistická struktura, čl. 47

Individuální regulativy nejsou stanoveny.

300 / VYUŽITÍ ÚZEMÍ

-> Zastavitelná obytná lokalita, čl. 63

Individuální regulativy nejsou stanoveny.

400 / STABILITA A MÍRA VYUŽITÍ ÚZEMÍ

-> Typy stability lokalit, čl. 69

Zastavitelné transformační a rozvojové plochy doplňující stávající struktury

Transformační plocha **411/511/2131** o rozloze 22585 m²

Typ struktury: heterogenní struktura

Způsob využití: obytná

Koeficient zastavění stavebního bloku ZB:

ZB_M: 65% (pro malé bloky do 2 000 m² včetně)

ZB_{S1}: 55%

ZB_S: $[ZB_M + (ZB_{S1} - ZB_M) \times (12\ 000 - \text{plocha bloku}) / 10\ 000]$ (pro střední bloky nad 2 000 m² do 12 000 m² včetně)

ZB_V: 35% (pro velké bloky nad 12 000 m²)

ZB_N: 40% (pro neznámý blok)

V transformační ploše musí být přizemí a jedno další navazující podlaží zástavby rezervováno pro komerční nebo občanskou vybavenost.

-> Míra využití území k zastavění pro transformační a rozvojové plochy doplňující stávající struktury, čl. 76

500 / KRAJINNÁ INFRASTRUKTURA

Individuální regulativy nejsou stanoveny.

600 / DOPRAVNÍ INFRASTRUKTURA

Veřejná doprava / Tramvajová doprava

622/-/6 Tramvajová trať Kobylisy - Bohnice – návrh

622/-/8 Tramvajová trať Podbaba - Troja (Zoo) - Poliklinika Mazurská – územní rezerva

-> Systém veřejné dopravy, čl. 121

-> Tramvajová doprava, čl. 123

700 / TECHNICKÁ INFRASTRUKTURA

Odkanalizování území

730/-/22 Štolový přivaděč Drasty výtlač – územní rezerva

-> Odkanalizování území, čl. 136

800 / VEŘEJNÁ VYBAVENOST

Veřejná vybavenost

800/511/2160 - plocha o velikosti 8850 m² rezervovaná pro veřejnou vybavenost, pro využití: rekreační vybavenost

-> Plochy veřejné vybavenosti, čl. 146

900 / VEŘEJNÝ ZÁJEM

Veřejně prospěšné stavby dopravní infrastruktury

910-622/-/6 Tramvajová trať Kobylisy - Bohnice

-> Veřejně prospěšné stavby, veřejně prospěšná opatření, stavby a opatření k zajišťování obrany a bezpečnost státu a plochy asanací, čl. 150 - 151

Navrhované veřejně prospěšné stavby, veřejně prospěšná opatření, stavby a opatření k zajišťování obrany a bezpečnost státu jsou vymezeny v grafické části ve výkresu Z 04.

