

TYP STRUKTURY: vesnická struktura

# 249 / Velká Ohrada

## SPRÁVNÍ OBLAST

Praha 13

## MĚSTSKÁ ČÁST

Praha 13

## KATASTRÁLNÍ ÚZEMÍ

Stodůlky

## ROZLOHA

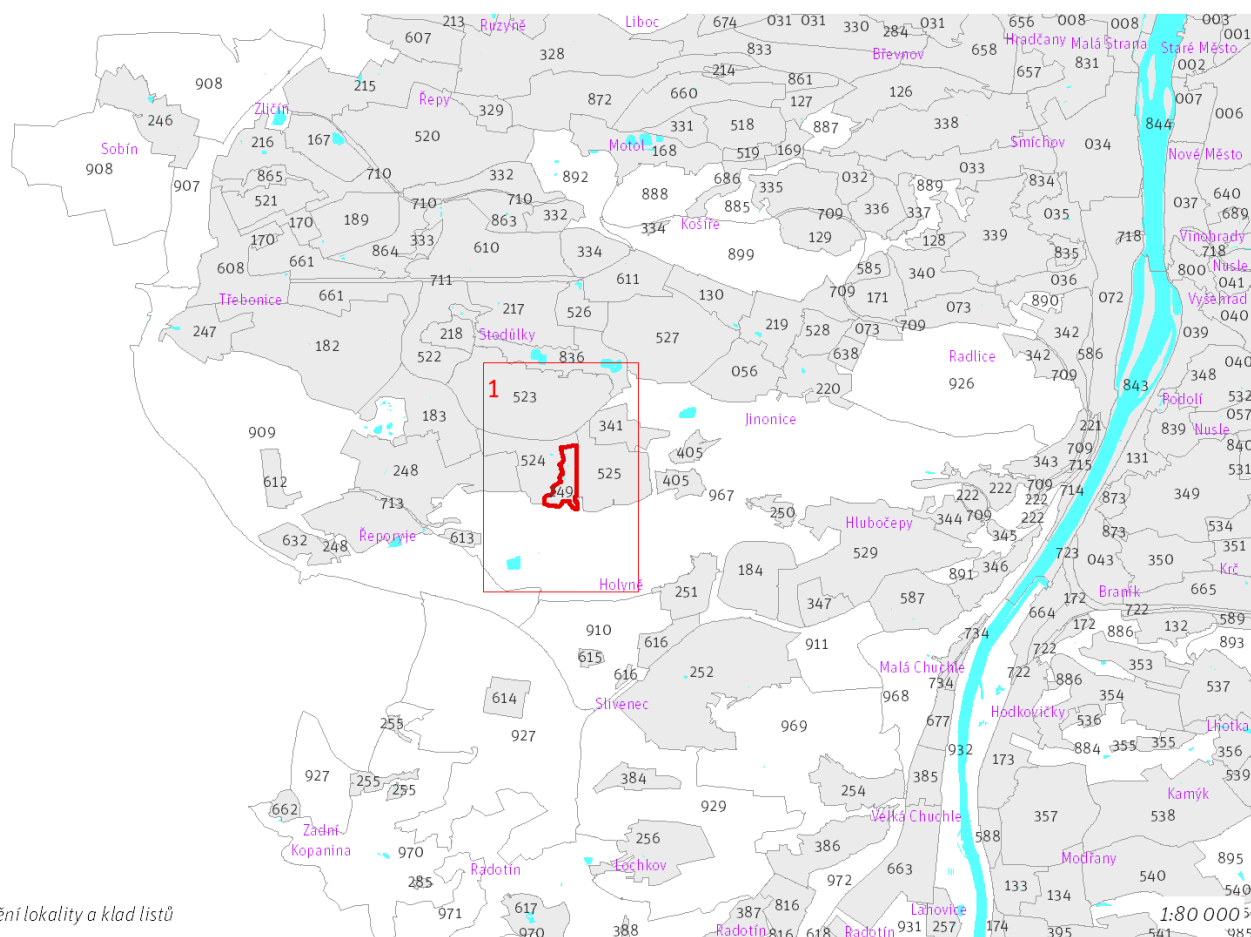
12 ha

<b>Z</b> ZASTAVITELNOST: zastavitelná stavební	<b>(05)</b> TYP STRUKTURY: vesnická struktura
<b>/ O</b> ZPŮSOB VYUŽITÍ: zastavitelná obytná	<b>[S]</b> MÍRA STABILITY: stabilizovaná

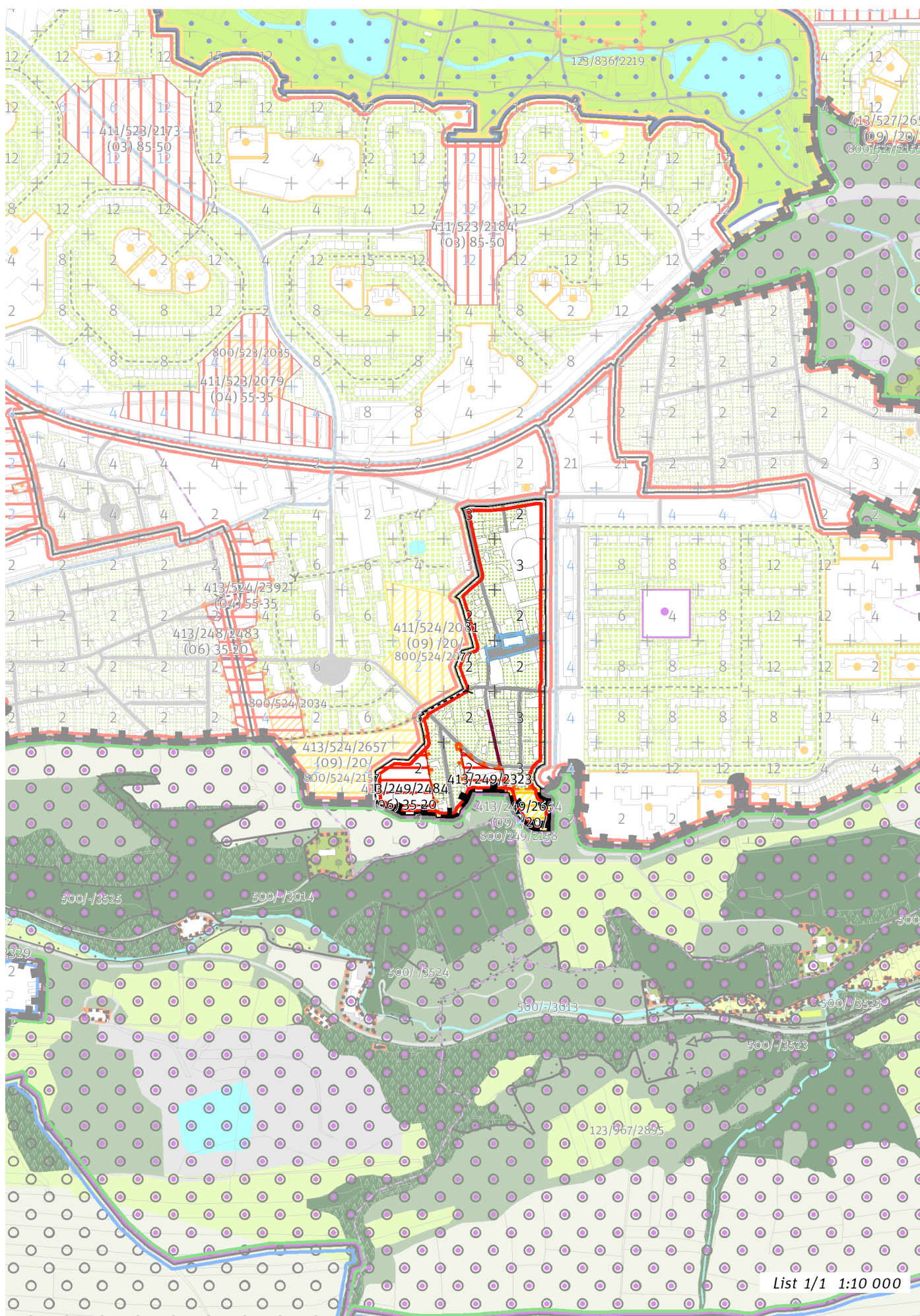
## CÍLOVÝ CHARAKTER LOKALITY

Dotvořit a posilovat cílový charakter zastavitelné, stabilizované, obytné lokality Velká Ohrada se strukturou vesnickou. Lokalita je součástí krajiny vymezené v ZÚR s názvem Městská krajina Prahy.

Lokalita Velká Ohrada je vymezena jako lokalita s původní vesnickou strukturou. V lokalitě je nutné chránit dochovaný charakter jádra původního historického sídla. Cílem navržených regulativů je zachování prostorového uspořádání, posílení historického jádra vesnice u dnešního Ohradského náměstí, obklopeného rodinnými domy a ve vymezených rozvojových plochách doplnění zástavby.



Prehled umístění lokality a klad listů



## 100 / MĚSTSKÁ PŘÍRODA

Individuální regulativy nejsou stanoveny.

## 200 / VYSTAVĚNÉ PROSTŘEDÍ

-> (05) *Vesnická struktura, čl. 45*

Individuální regulativy nejsou stanoveny.

## 300 / VYUŽITÍ ÚZEMÍ

-> *Zastavitelná obytná lokalita, čl. 63*

Individuální regulativy nejsou stanoveny.

## 400 / STABILITA A MÍRA VYUŽITÍ ÚZEMÍ

-> *Typy stability lokalit, čl. 69*

### Zastavitelné malé rozvojové plochy navazující na stávající strukturu

Rozvojová plocha **413/249/2323** o rozloze 4655 m<sup>2</sup>

Typ struktury: vesnická struktura

Způsob využití: obytná

-> *Míra využití území k zastavění pro malé rozvojové plochy navazující na stávající strukturu, čl. 75*

### Zastavitelné transformační a rozvojové plochy doplňující stávající struktury

Rozvojová plocha **413/249/2654** o rozloze 5322 m<sup>2</sup>

Typ struktury: struktura areálů vybavenosti

Způsob využití: rekreační

Zastavitelnost z velikosti plochy: 20%

Rozvojová plocha **413/249/2484** o rozloze 11907 m<sup>2</sup>

Typ struktury: struktura zahradního města

Způsob využití: obytná

Koeficient zastavění stavebního bloku ZB:

ZB<sub>M</sub>: 35% (pro malé bloky do 2 000 m<sup>2</sup> včetně)

ZB<sub>S1</sub>: 35%

ZB<sub>S</sub>:  $[ZB_M + (ZB_{S1} - ZB_M) \times (12\ 000 - \text{plocha bloku}) / 10\ 000]$  (pro střední bloky nad 2 000 m<sup>2</sup> do 12 000 m<sup>2</sup> včetně)

ZB<sub>V</sub>: 20% (pro velké bloky nad 12 000 m<sup>2</sup>)

ZB<sub>N</sub>: 25% (pro neznámý blok)

-> *Míra využití území k zastavění pro transformační a rozvojové plochy doplňující stávající struktury, čl. 76*

## 500 / KRAJINNÁ INFRASTRUKTURA

Individuální regulativy nejsou stanoveny.

## 600 / DOPRAVNÍ INFRASTRUKTURA

Individuální regulativy nejsou stanoveny.

## 700 / TECHNICKÁ INFRASTRUKTURA

Individuální regulativy nejsou stanoveny.

## 800 / VEŘEJNÁ VYBAVENOST

### Veřejná vybavenost

800/249/2158 - plocha o velikosti 5322 m<sup>2</sup> rezervovaná pro veřejnou vybavenost, pro využití: rekreační vybavenost

-> *Plochy veřejné vybavenosti, čl. 146*

## 900 / VEŘEJNÝ ZÁJEM

Individuální regulativy nejsou stanoveny.