

TYP STRUKTURY: heterogenní struktura

147 / Radotín

SPRÁVNÍ OBVOD

Praha 16

MĚSTSKÁ ČÁST

Praha 16

KATASTRÁLNÍ ÚZEMÍ

Radotín

ROZLOHA

106 ha

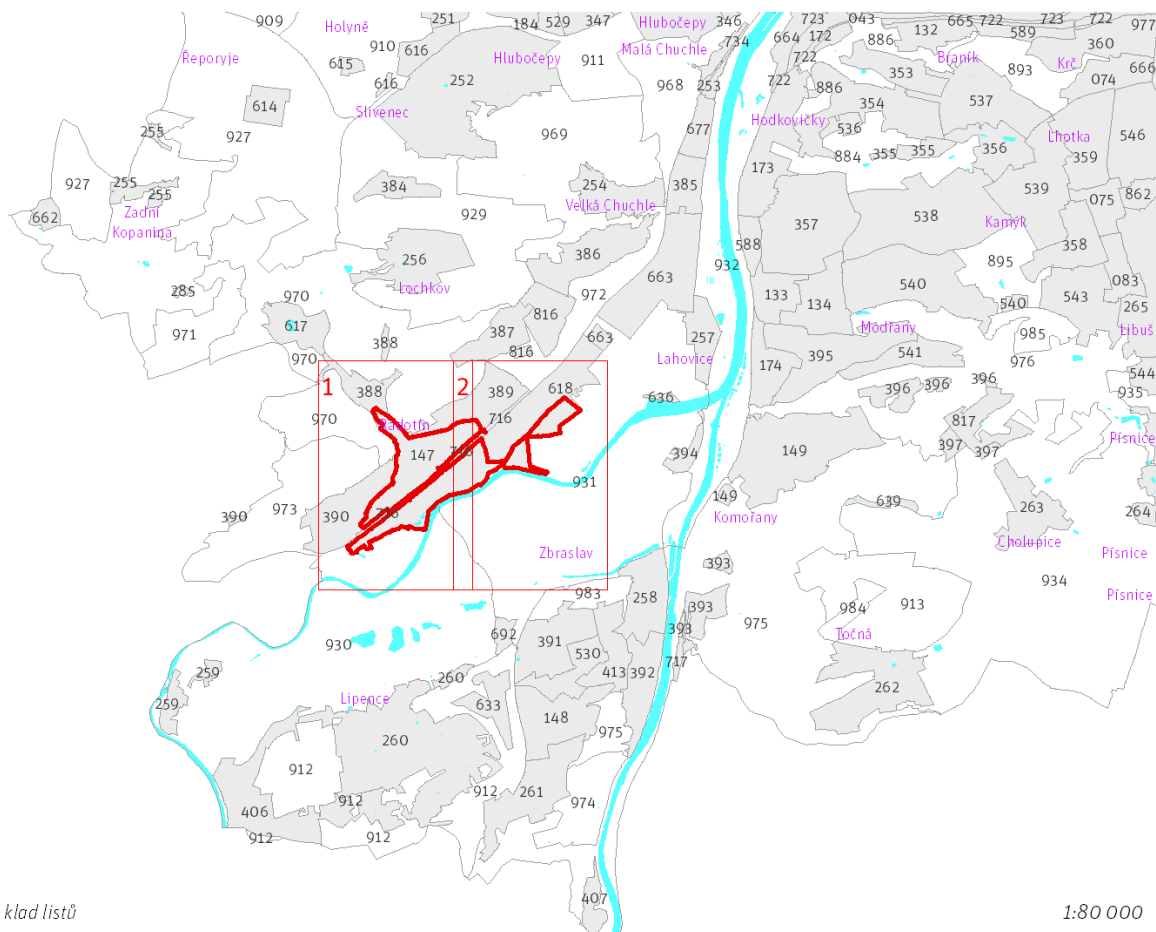
Z	(04)
ZASTAVITELNOST: zastavitelná stavební	TYP STRUKTURY: heterogenní struktura
/ O	[S]
ZPŮSOB VYUŽITÍ: zastavitelná obytná	MÍRA STABILITY: stabilizovaná

CÍLOVÝ CHARAKTER LOKALITY

Dotvořit a posílovat cílový charakter zastavitelné, stabilizované, obytné lokality Radotín se strukturou heterogenní. Lokalita je součástí krajiny vymezené v ZÚR s názvem Krajina nivy Berounky.

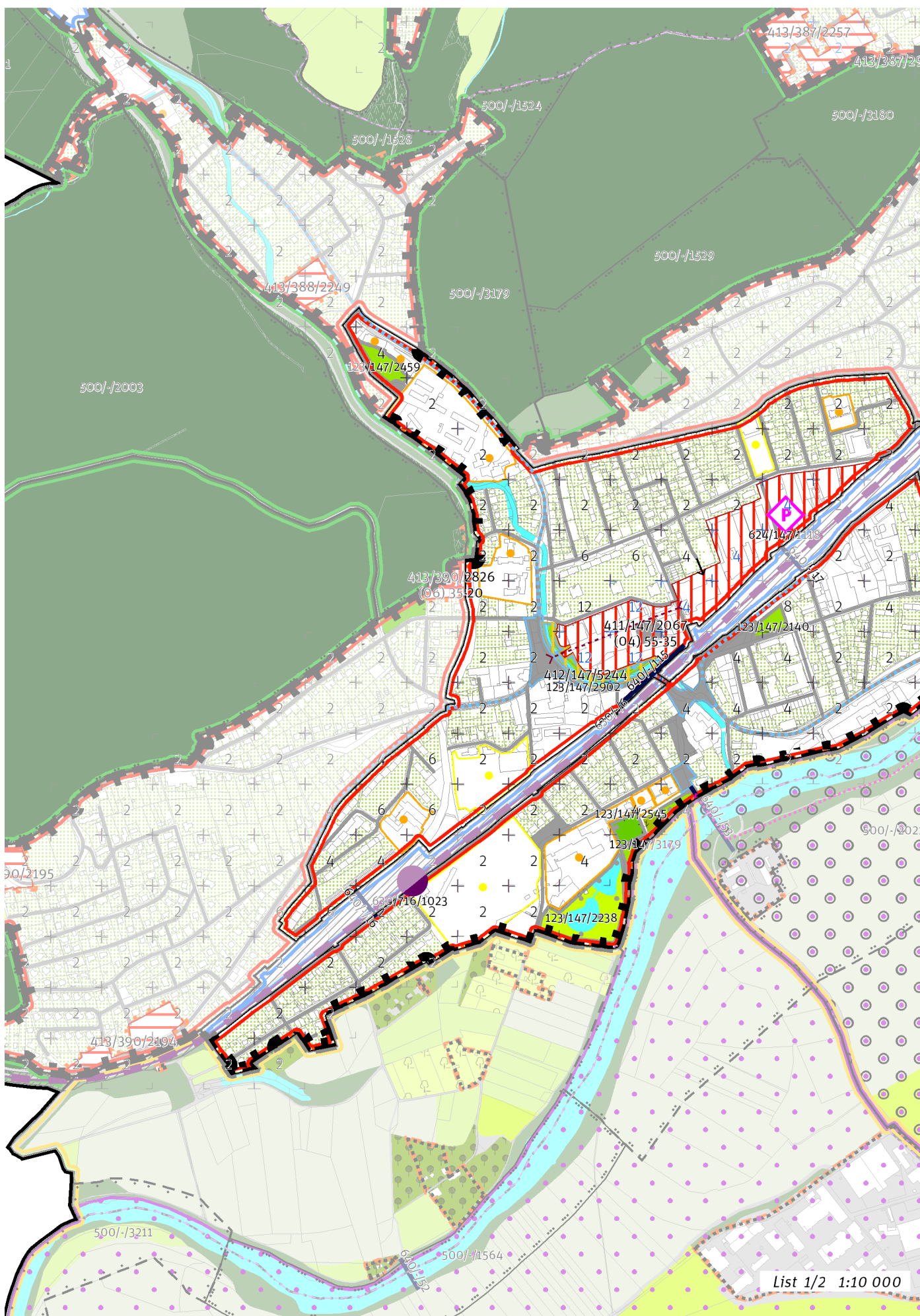
Lokalita Radotín je vymezena jako lokalita s heterogenní strukturou. Cílem navržených regulativů je rozvíjení různorodosti prostorového uspořádání, posilování těžiště lokality u náměstí Osvoboditelů naplněním potenciálu transformační plochy s obytným využitím a na ni navazující uliční propojení. V této i v dalších transformačních plochách je cílem doplňování zástavby dle stanovených regulativů, napojení nově vzniklých uličních prostranství na stávající prostranství a doplnění rekreační vybavenosti.

Lokalita je z velké části zejména podél severního okraje a v jižním cípu prostorově uspořádána formou zástavby v zahradách. V rozsáhlé severozápadní části a jihovýchodním cípu se nachází modernistická zástavba. V lokalitě jsou solitérní stavby.

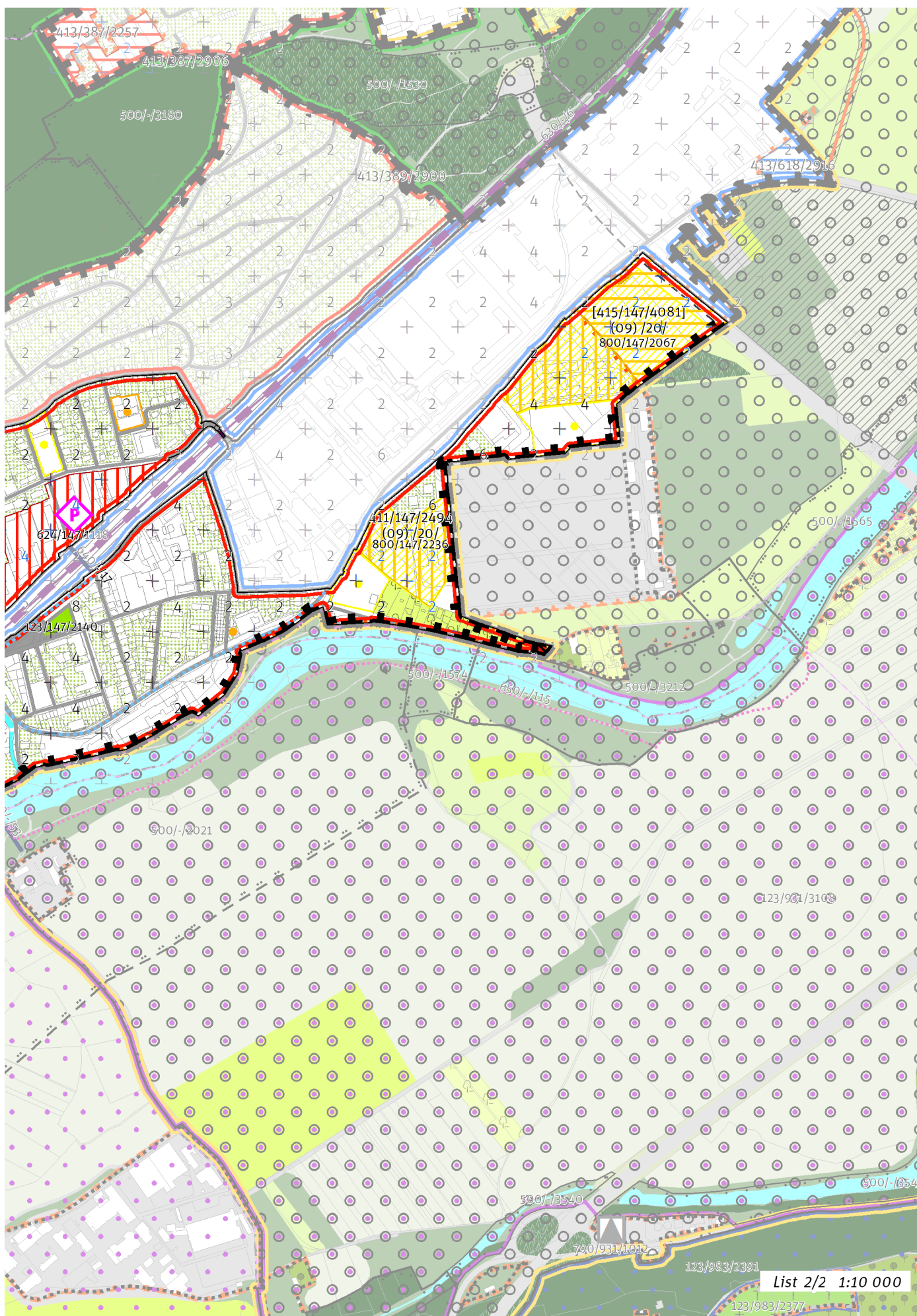


Prehled umístění lokality a klad listů

1:80 000



List 1/2 1:10 000



List 2/2 1:10 000

100 / MĚSTSKÁ PŘÍRODA

Městské parky

123/147/2140 Park u nádraží Radotín - místní park
123/147/2238 Koupaliště Radotínský biotop - místní park
123/147/2459 Park u ulice Pod Velkým hájem - místní park
123/147/2545 Hřbitov v Radotíně - místní park
123/147/2902 Park u Radotínského potoka - lokální park
123/147/3179 Radotínské nábřeží - místní park

-> Městský park, čl. 84

-> Hierarchie městských parků, čl. 85

200 / VYSTAVĚNÉ PROSTŘEDÍ

-> (04) Heterogenní struktura, čl. 44

Individuální regulativy nejsou stanoveny.

300 / VYUŽITÍ ÚZEMÍ

-> Zastavitelná obytná lokalita, čl. 63

Individuální regulativy nejsou stanoveny.

400 / STABILITA A MÍRA VYUŽITÍ ÚZEMÍ

-> Typy stability lokalit, čl. 69

Zastavitelné transformační a rozvojové plochy doplňující stávající struktury

Skupina [T+R] ploch **[415/147/4081]** se skládá z celkem 3 vzájemně sousedících transformačních a rozvojových ploch o souhrnné rozloze 67896 m² a jako pro celek pro ni platí:

Typ struktury: struktura areálů vybavenosti

Způsob využití: rekreační

Zastavitelnost z velikosti plochy: 20%

Transformační plocha **411/147/2494** o rozloze 25692 m²

Typ struktury: struktura areálů vybavenosti

Způsob využití: rekreační

Zastavitelnost z velikosti plochy: 20%

Transformační plocha **411/147/2067** o rozloze 69014 m²

Typ struktury: heterogenní struktura

Způsob využití: obytná

Koeficient zastavění stavebního bloku ZB:

ZB_M: 65% (pro malé bloky do 2 000 m² včetně)

ZB_{S1}: 55%

ZB_S: $[ZB_M + (ZB_{S1} - ZB_M) \times (12\ 000 - \text{plocha bloku}) / 10\ 000]$ (pro střední bloky nad 2 000 m² do 12 000 m² včetně)

ZB_V: 35% (pro velké bloky nad 12 000 m²)

ZB_N: 40% (pro neznámý blok)

-> Míra využití území k zastavění pro transformační a rozvojové plochy doplňující stávající struktury, čl. 76

Nestavební transformační a rozvojové plochy

Transformační plocha **412/147/5244** o rozloze 7822 m²

Způsob využití: rekreační

Cílová charakteristika plochy: park

500 / KRAJINNÁ INFRASTRUKTURA

Individuální regulativy nejsou stanoveny.

600 / DOPRAVNÍ INFRASTRUKTURA

Veřejná doprava / Záchytná parkoviště P+R

624/147/1118 Parkoviště P + R - Radotín – návrh, minimální přípustná kapacita 240 stání

-> Systém veřejné dopravy, čl. 121

-> Záchytná parkoviště P+R, čl. 125

Železniční doprava

630/-/6 Železniční trať Praha – Beroun – návrh

-> Železniční doprava, čl. 126

Bezmotorová doprava

640/-/115 Lávka přes Radotínský potok v Radotíně – návrh
640/-/16 Podchod na zastávce Sídliště Radotín – návrh
640/-/53 Lávka v Radotíně na místě přívozu – návrh
-> Bezmotorová doprava, čl. 127 - 128

700 / TECHNICKÁ INFRASTRUKTURA

Záplavová území

Využití území je omezeno záplavovým územím Vltavy a Berounky kategorie: aktivní zóna záplavového území.

Využití území je omezeno záplavovým územím Vltavy a Berounky kategorie: záplavové území průtočné.

Využití území je omezeno záplavovým územím Vltavy a Berounky kategorie: záplavové území neprůtočné.

V lokalitě se nachází záplavové území určené k ochraně pro Q2002.

-> Záplavová území, čl. 134

Záplavová území jsou vymezena v grafické části ve výkrese Z 03.

800 / VEŘEJNÁ VYBAVENOST

Veřejná vybavenost

800/147/2067 - plocha o velikosti 61154 m² rezervovaná pro veřejnou vybavenost, pro využití: rekreační vybavenost

800/147/2236 - plocha o velikosti 25689 m² rezervovaná pro veřejnou vybavenost, pro využití: rekreační vybavenost

-> Plochy veřejné vybavenosti, čl. 146

900 / VEŘEJNÝ ZÁJEM

Veřejně prospěšné stavby dopravní infrastruktury

910-624/147/1118 Parkoviště P + R - Radotín

910-630/-/16 Železniční trať Praha – Beroun

910-640/-/53 Lávka v Radotíně na místě přívozu

-> Veřejně prospěšné stavby, veřejně prospěšná opatření, stavby a opatření k zajišťování obrany a bezpečnost státu a plochy asanací, čl. 150 - 151

Navrhované veřejně prospěšné stavby, veřejně prospěšná opatření, stavby a opatření k zajišťování obrany a bezpečnost státu jsou vymezeny v grafické části ve výkrese Z 04.