

studánky a prameny v Modřanské rokli

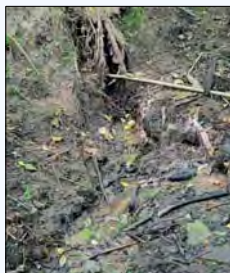


1 pramen Pod Babou



NRPS: 7122
N 50°00'11.46" E 14°25'46.30"
Silný a stálý pramen v prudké stráni, pod kterou je podmáčená půda. Pramen se hledá poměrně obtížně, vodítkem je právě močálek na úpatí strání. Asi 50 m východně je další (ale slabší) pramen – opět s podmáčeným okolím.

2 pramen U Kopkánů



NRPS: 7121
N 50°00'07.01" E 14°26'02.37"
Poblíž bývalé studánky stávala usedlost, která však s výstavbou sídliště zanikla (poslední zbytky sadu pomalu zarůstají buřeni). V roklině zůstalo jen několik pramenů, po studánce patrně již jen zbytky dřevěného ostění v místě nejsilnějšího pramene. Ten je však silně ohrožen – roklina je pokryta odpadky...

3 studánka Pod Moravcovým lesíkem



NRPS: 328
N 50°00'07.50" E 14°26'13.00"
Na místě pramene byla tato studánka zbudována v 60. letech 19. století. Ačkoliv se nehledá lehce (pomůcka: vedení el. napětí nad údolím), je po překonání potoka poměrně dobře přístupná.

4 pramen Pod skládkou 3



NRPS: 5459
N 50°00'20.25" E 14°26'33.43"
Velmi zpuštělý pramen bezjmenného přítoku Libušského potoka pod bývalou skládkou odpadu a kousek od sídla bezdomovců. Patrně též kaliště černé zvěře. Pramen je stálý, ale navazující tok je místy „podpovrchový“.

5 studánka Chatařská 1

NRPS: 326
N 49°59'48.48" E 14°26'26.88"



Vydatný zdroj se stabilním výtokem chutné vody těsně pod studnou v uzavřené zahrádkářské osadě a rozsáhlým prameništěm. V těsné blízkosti je více nepodchycených pramenů (minimálně 2 silné) a dvě další studánky (Chatařská 2 a Chatařská 3). Tato studánka pochází z 50. let minulého století a leží

6 studánka Ve Skále NRPS: 325
N 50°00'03.60" E 14°26'54.24"
Nevelká nádržka vylámaná ve skále, přehrazená hliněným valem, stojatá voda, velmi malý průtok – jeden z pramenů bezejmenného potoka, kvalita vody neznámá. Hledá se poměrně obtížně – cca 30 metrů pod pěšinou odbočující vpravo od cesty vzhůru.



7 pramen K Dýmači NRPS: 4546
N 49°59'53.23" E 14°27'06.30"
Mnoho desetiletí stabilní pramen těsně u polní cesty (prý pokračování ulice K Dýmači...) při levém břehu Lhotského potoka. Kamenná hrázka vytváří nádržku hlubokou cca 20cm. Cca 50m směrem SV je drobný lesní pramen Pod Dýmačem.



8 prameniště U Studní NRPS: 323
N 50°00'15.12" E 14°27'25.92"
Rozsáhlé prameniště pod zaniklým rybníčkem využívané již několik desetiletí, celkem je zde cca 5 zdrojů (Palisádová, U studní, Pod školou, Svahová a U liščíh děr) některé se stálým průtokem. V roce 2015 zde byla zbudována naučná stezka. Lokalita občas mylně nazývána „V liščíh děrách“.



Z celkem 14 pramenů a studánek v Přírodní památce Modřanská rokle stojí ještě za pozornost:

pramen U zahrádek	NRPS: 7661
N 49°59'39.29" E 14°26'15.65"	
pramen Pod Dýmačem	NRPS: 4547
N 49°59'54.96" E 14°27'11.26"	
studánka Chatařská 2	NRPS: 327
N 49°59'48.84" E 14°26'27.24"	
studánka Chatařská 3	NRPS: 7662
N 49°59'48.41" E 14°26'27.10"	

Modřanská rokle

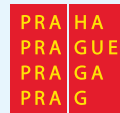
Rokle vznikla během zahlubování vltavského údolí ve čtvrtohorách. Východní výše položená část území se nachází na podloží proterozoika štěchovické skupiny, které bylo při hercynském vrásnění nasunuto na souvrství vyššího ordoviku v západní části území, z čehož vznikl Závistký přesmyk probíhající roklí zhruba v polovině.

Erozními zářezy rokle teče Libušský potok, do kterého se vlévá potok Od Kolonie, Písnický potok a několik malých pramínek. Kvalita vody se v posledních 10 letech spíše lehce zlepšuje.

Modřanská rokle bývala už v 19. stol. oblíbeným výletním místem Pražanů (pod nádrží stával hostinec „U Tří koček“). Údolí, které se podle několika lomů nazývalo Doly, bylo tehdy prakticky bezlesé. Na svazích byly pastviny s teplomilnou a skalní vegetací, která byla předmětem zájmu botaniků. Ve 20. letech 20. století byly již nevyužívané pastviny zalesňovány, a to často nepůvodními druhy stromů, zejména akátem. To na těchto plochách způsobilo pozdější postupný zánik původních společenstev takřka v plném rozsahu.

Brzy poté, co se rychle rozvíjející se Modřany staly v 60. letech minulého století městem a vzápětí byly připojeny k Praze, bylo údolí Libušského potoka negativně ovlivněno okolní výstavbou panelákových sídlišť a souvisejícími zásahy v samotné Modřanské roklí (úpravami toku Libušského potoka, výstavbou asfaltové silnice, retenční nádrže a skládkováním odpadů). Přesto si Modřanská rokle – díky vyhlášení ochrany v kategorii přírodní památka – zachovala mnohé přírodní hodnoty.

Většina informací byla čerpána z Národního registru pramenů a studánek (www.estudanky.eu, v textu označeno NRPS).



Tiskovina je realizována za podpory Hlavního města Prahy.
Vydali **Mladí ochránci přírody** (www.emop.cz), © Michal Kulík
v roce 2015.

studánky a prameny v Praze



Modřanská rokle

4